

รายงานการติดตามและประเมินผลแผนพัฒนาองค์การบริหารส่วนตำบลเมืองจันท์ในรอบปีงบประมาณ พ.ศ.๒๕๖๑
ครั้งที่ ๑ (รอบเดือนเมษายน ๒๕๖๑)

ด้วยรัฐธรรมนูญ มาตรา ๒๕๓ กำหนดให้ อบต.สภาท้องถิ่น และผู้บริหารท้องถิ่น เปิดเผยข้อมูลและรายงานผลการดำเนินงานให้ประชาชนทราบ รวมตลอดทั้ง มีกลไกให้ประชาชนในท้องถิ่นมีส่วนร่วมด้วย ประกอบกับระเบียบกระทรวงมหาดไทย

ด้วยระเบียบกระทรวงมหาดไทย ว่าด้วยการจัดทำแผนพัฒนาขององค์กรปกครองส่วนท้องถิ่น (ฉบับที่ ๒) พ.ศ. ๒๕๕๙ ข้อ ๓๐(๕) กำหนดให้ผู้บริหารท้องถิ่นเสนอผลการติดตามและประเมินผลต่อสภาท้องถิ่น และคณะกรรมการพัฒนาท้องถิ่น พร้อมทั้งประกาศผลการติดตามและประเมินผลพัฒนาให้ประชาชนในท้องถิ่นทราบ ในที่เปิดเผยภายในสิบห้าวันนับแต่วันที่ผู้บริหารท้องถิ่นเสนอผลการติดตามและประเมินผลดังกล่าว และต้องปิดประกาศโดยเปิดเผยไม่น้อยกว่าสามสิบวัน โดยอย่างน้อยปีละสองครั้งภายในเดือนเมษายน และภายในเดือนตุลาคมของทุกปี

ดังนั้นเพื่อการปฏิบัติให้เป็นไปตามเจตนารมณ์ ของระเบียบกระทรวงมหาดไทยว่าด้วยการจัดทำแผนพัฒนาขององค์กรปกครองส่วนท้องถิ่น อบต.เมืองจันท์ จึงขอประกาศผลการดำเนินงานการจัดทำงบประมาณ การใช้จ่าย และผลการดำเนินงาน รวมทั้งการติดตามและประเมินผลพัฒนาท้องถิ่น ในรอบปีงบประมาณ พ.ศ. ๒๕๖๑ มา เพื่อให้ประชาชนได้มีส่วนร่วมในการตรวจสอบและกำกับการบริหารจัดการ อบต.เมืองจันท์ ดังนี้

ก. **วิสัยทัศน์** ของอบต.เมืองจันท์

"ตำบลแห่งความมั่นคงทางอาหาร งดงามวัฒนธรรม แหล่งป่าชุมชนต้นน้ำ"

ข. **พันธกิจ** ของอบต.เมืองจันท์

- ๑.พัฒนาผลผลิตทางการเกษตรให้เพียงพอ ปลอดภัย และมีคุณภาพตามมาตรฐาน GAP
- ๒.ปลูกฝังคุณธรรมจริยธรรม รวมถึงอนุรักษ์ฟื้นฟูขนบธรรมเนียม ประเพณีอันดีงามของท้องถิ่น
- ๓.ส่งเสริมอนุรักษ์ทรัพยากรธรรมชาติและสิ่งแวดล้อมให้คงไว้สอดคล้องกับวิถีการดำรงชีวิตของคนในชุมชน
- ๔.พัฒนาระบบฐานข้อมูลการจัดการทรัพยากรชุมชน

ค. **ยุทธศาสตร์การพัฒนา** ของอบต.เมืองจันท์ได้กำหนดยุทธศาสตร์และแนวทางการพัฒนายุทธศาสตร์ไว้ ๗ ยุทธศาสตร์ ดังนี้

- ยุทธศาสตร์ด้านการศึกษา ศาสนาและวัฒนธรรม
- ยุทธศาสตร์ด้านการบริการสาธารณสุข
- ยุทธศาสตร์ด้านสังคม
- ยุทธศาสตร์ด้านการเมืองและการบริหารจัดการ
- ยุทธศาสตร์ด้านสาธารณูปโภค
- ยุทธศาสตร์ด้านการบริหารจัดการทรัพยากรธรรมชาติและสิ่งแวดล้อม
- ยุทธศาสตร์ด้านเศรษฐกิจ

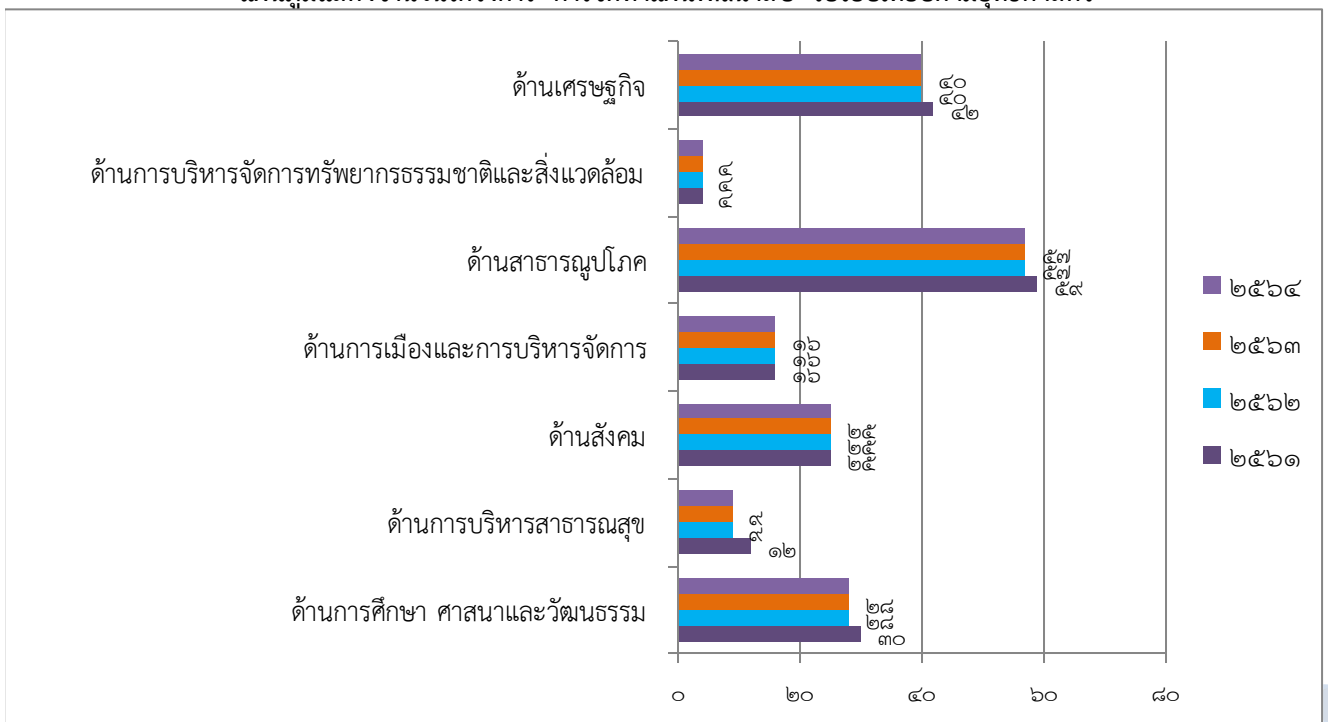
ง. **การวางแผน**

อบต.เมืองจันท์ ได้จัดทำแผนยุทธศาสตร์การพัฒนาและแผนพัฒนา ๔ ปี (พ.ศ. ๒๕๖๑-๒๕๖๔) ตามกระบวนการที่บัญญัติไว้ในระเบียบกระทรวงมหาดไทย โดยผ่านการมีส่วนร่วมของประชาชน เช่น การจัดเวทีประชาคม การประชุมกรรมการชุมชน เพื่อรับฟังปัญหาและความต้องการที่แท้จริงของประชาชนในพื้นที่ ก่อนนำมาจัดทำโครงการเพื่อพัฒนาพื้นที่ ที่บรรจุไว้ในแผนพัฒนา ๔ ปี ต่อไป

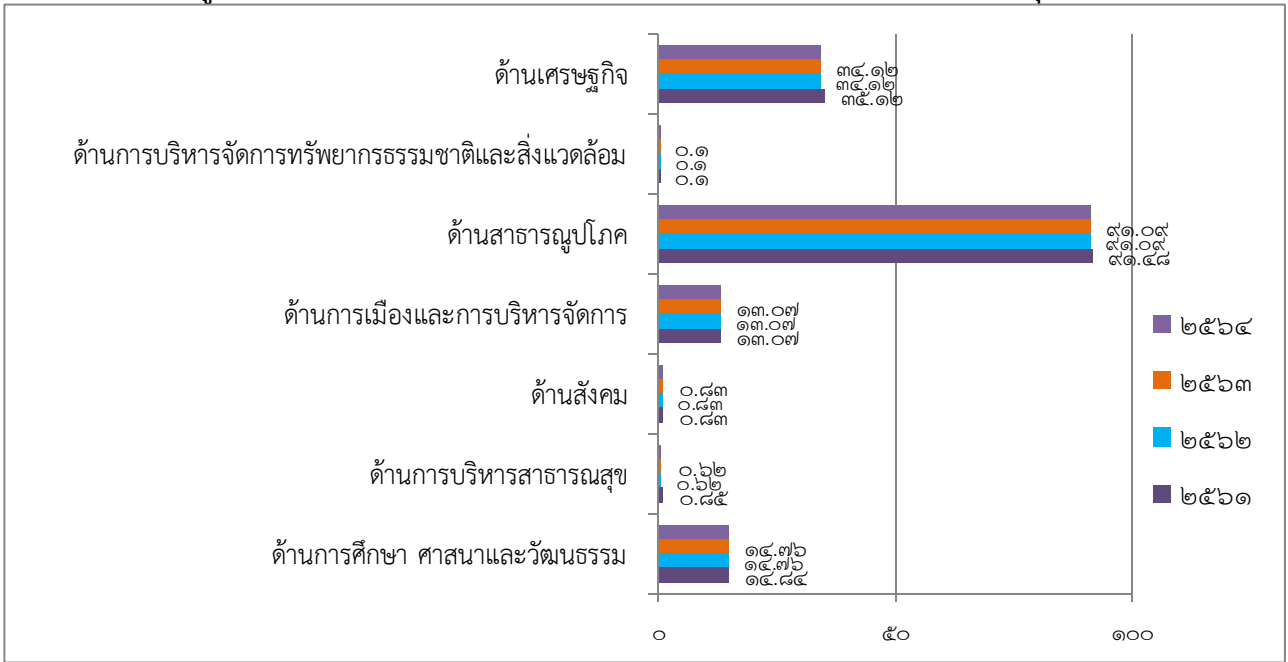
อบต.เมืองจั้ง ได้ประกาศใช้แผนพัฒนา ๔ ปี (พ.ศ. ๒๕๖๑-๒๕๖๔) เมื่อวันที่ ๓๑ ตุลาคม ๒๕๕๙ โดยได้กำหนดโครงการที่จะดำเนินการตามแผนพัฒนา ๔ ปี (พ.ศ. ๒๕๖๑-๒๕๖๔)

ยุทธศาสตร์	๒๕๖๑		๒๕๖๒		๒๕๖๓		๒๕๖๔	
	จำนวน	งบประมาณ	จำนวน	งบประมาณ	จำนวน	งบประมาณ	จำนวน	งบประมาณ
ยุทธศาสตร์ด้านการศึกษา ศาสนา และวัฒนธรรม	๓๐	๑๔,๘๔๘,๘๐๐.๐๐	๒๘	๑๔,๗๖๘,๘๐๐.๐๐	๒๘	๑๔,๗๖๘,๘๐๐.๐๐	๒๘	๑๔,๗๖๘,๘๐๐.๐๐
ยุทธศาสตร์ด้านการบริการสาธารณสุข	๑๒	๘๕๙,๑๓๓.๐๐	๙	๖๒๙,๑๒๕.๐๐	๙	๖๒๙,๑๒๕.๐๐	๙	๖๒๙,๑๒๕.๐๐
ยุทธศาสตร์ด้านสังคม	๒๕	๘๓๑,๕๐๐.๐๐	๒๕	๘๓๑,๕๐๐.๐๐	๒๕	๘๓๑,๕๐๐.๐๐	๒๕	๘๓๑,๕๐๐.๐๐
ยุทธศาสตร์ด้านการเมืองและการบริหารจัดการ	๑๖	๑๓,๐๗๔,๙๐๐.๐๐	๑๖	๑๓,๐๗๔,๙๐๐.๐๐	๑๖	๑๓,๐๗๔,๙๐๐.๐๐	๑๖	๑๓,๐๗๔,๙๐๐.๐๐
ยุทธศาสตร์ด้านสาธารณูปโภค	๕๙	๙๑,๔๘๖,๑๑๐.๕๒	๕๗	๙๑,๐๙๐,๙๐๐.๐๐	๕๗	๙๑,๐๙๐,๙๐๐.๐๐	๕๗	๙๑,๐๙๐,๙๐๐.๐๐
ยุทธศาสตร์ด้านการบริหารจัดการทรัพยากรธรรมชาติและสิ่งแวดล้อม	๔	๑๐๙,๗๐๐.๐๐	๔	๑๐๙,๗๐๐.๐๐	๔	๑๐๙,๗๐๐.๐๐	๔	๑๐๙,๗๐๐.๐๐
ยุทธศาสตร์ด้านเศรษฐกิจ	๔๒	๓๕,๑๒๖,๔๔๐.๐๐	๔๐	๓๔,๑๒๖,๔๔๐.๐๐	๔๐	๓๔,๑๒๖,๔๔๐.๐๐	๔๐	๓๔,๐๘๖,๔๔๔.๐๐
รวม	๑๘๘	๑๕๖,๓๓๖,๕๘๓.๕๒	๑๗๙	๑๕๕,๖๓๑,๓๖๕.๐๐	๑๗๙	๑๕๕,๖๓๑,๓๖๕.๐๐	๑๗๙	๑๕๕,๕๙๑,๓๖๙.๐๐

แผนภูมิแสดงจำนวนโครงการ การจัดทำแผนพัฒนาสี่ปี เปรียบเทียบตามยุทธศาสตร์



แผนภูมิแสดงจำนวนงบประมาณ (ล้านบาท) การจัดทำแผนพัฒนาสี่ปี เปรียบเทียบตามยุทธศาสตร์

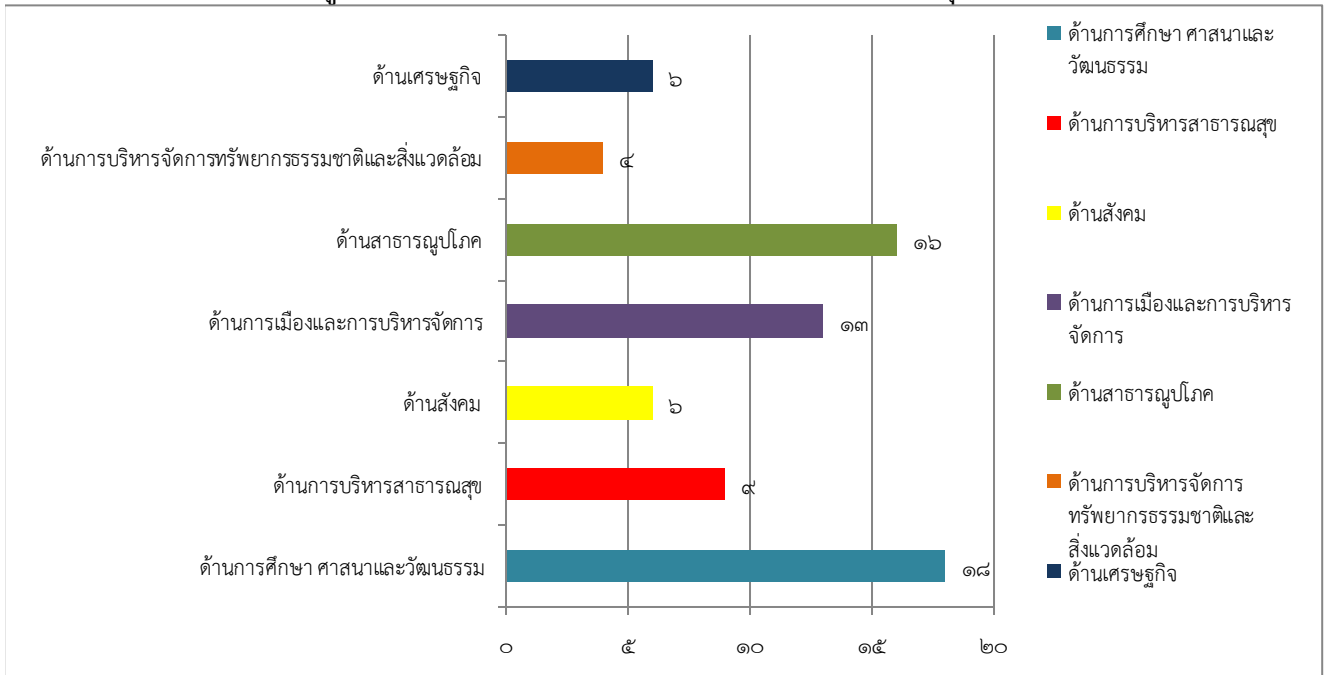


จ. การจัดทำงบประมาณ

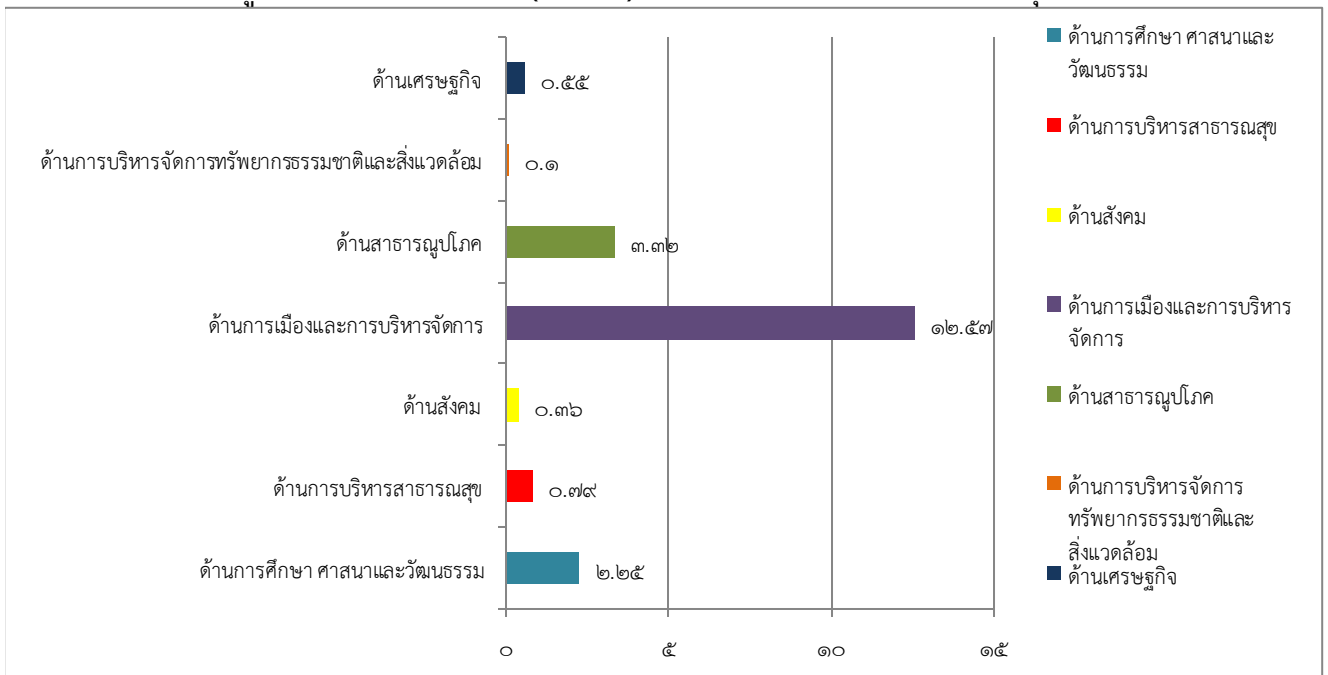
ผู้บริหาร อบต.เมืองจันท์ ได้ประกาศใช้ข้อบัญญัติงบประมาณ เมื่อวันที่ ๒๒ กันยายน ๒๕๖๐ โดยมีโครงการที่บรรจุอยู่ในข้อบัญญัติงบประมาณ จำนวน ๗๒ โครงการ งบประมาณ ๑๙,๙๙๐,๗๕๖ บาท สามารถจำแนกตามยุทธศาสตร์ได้ดังนี้

ยุทธศาสตร์	โครงการ	งบประมาณตามข้อบัญญัติ
ยุทธศาสตร์ด้านการศึกษา ศาสนาและวัฒนธรรม	๑๘	๒,๒๕๘,๘๐๐.๐๐
ยุทธศาสตร์ด้านการบริการสาธารณสุข	๙	๗๙๗,๑๓๓.๐๐
ยุทธศาสตร์ด้านสังคม	๖	๓๖๙,๐๐๐.๐๐
ยุทธศาสตร์ด้านการเมืองและการบริหารจัดการ	๑๓	๑๒,๕๗๓,๕๗๒.๐๐
ยุทธศาสตร์ด้านสาธารณสุข	๑๖	๓,๓๒๖,๑๑๐.๕๒
ยุทธศาสตร์ด้านการบริหารจัดการทรัพยากรธรรมชาติและสิ่งแวดล้อม	๔	๑๐๙,๗๐๐.๐๐
ยุทธศาสตร์ด้านเศรษฐกิจ	๖	๕๕๖,๔๔๐.๐๐
รวม	๗๒	๑๙,๙๙๐,๗๕๕.๕๒

แผนภูมิแสดงจำนวนโครงการที่ได้รับงบประมาณ เปรียบเทียบตามยุทธศาสตร์



แผนภูมิแสดงจำนวนงบประมาณ (ล้านบาท) ที่ได้รับงบประมาณ เปรียบเทียบตามยุทธศาสตร์



รายละเอียดโครงการในข้อบัญญัติงบประมาณ อบต.เมืองจันท์ มีดังนี้

	ยุทธศาสตร์	โครงการ	แหล่งที่มา งบ ประมาณ	จำนวนงบ ประมาณ	วัตถุประสงค์	ผลผลิต
๑.	ยุทธศาสตร์ด้าน การศึกษา ศาสนาและ วัฒนธรรม	จัดงานวันเด็ก แห่งชาติตำบล เมืองจันท์		๒๙,๖๐๐.๐๐	เพื่อเป็นการเปิดโอกาสให้เด็กได้ มีกิจกรรมนันทนาการ กล้า แสดง ออก และเป็นการ ส่งเสริมความ สัมพันธ์ระหว่าง เด็กและครอบครัว	(๑) จัดกิจกรรมนันทนาการและ วิชาการ จำนวน ๑ ครั้ง (๒) เด็ก ในเขตพื้นที่ตำบลเมืองจันท์ จำนวน ๓๐๐ คน
๒.	ยุทธศาสตร์ด้าน การศึกษา ศาสนาและ วัฒนธรรม	วันแม่แห่งชาติ		๒,๖๐๐.๐๐	เพื่อเป็นการระลึกถึงพระคุณแม่ และปลูกฝังให้เด็กและเยาวชนมี ความกตัญญูทวดที่ต่อมารดา	(๑) จัดกิจกรรมเพื่อให้เด็กได้แสดง ความเคารพต่อมารดา (๒) เด็ก ศูนย์พัฒนาเด็กเล็ก จำนวน ๑๓๐ คน/ ผู้ปกครองจำนวน ๑๓๐ คน
๓.	ยุทธศาสตร์ด้าน การศึกษา ศาสนาและ วัฒนธรรม	จัดหาสื่อการเรียน การสอน วัสดุ การศึกษา		๑๕๘,๑๐๐.๐๐	เพื่อให้ศูนย์พัฒนาเด็กเล็กมีสื่อ การเรียนการสอนเพียงพอใน การจัดกิจกรรมการเรียนรู้	เด็กนักเรียนศูนย์พัฒนาเด็กเล็ก บ้านเมืองจันท์เหนือและบ้านใหม่ สามัคคีมีพัฒนาการสมวัย
๔.	ยุทธศาสตร์ด้าน การศึกษา ศาสนาและ วัฒนธรรม	จ้างเหมาติดตั้งมุ้ง ลวด		๓๐,๐๐๐.๐๐	เพื่อป้องกันยุง และแมลงต่างๆ เข้าภายในอาคาร	ติดตั้งมุ้งลวดหน้าต่าง ประตู บริเวณอาคาร ศพด.บ้านใหม่ สามัคคี
๕.	ยุทธศาสตร์ด้าน การศึกษา ศาสนาและ วัฒนธรรม	จ้างเหมาบริการ แม่บ้านศูนย์พัฒนา เด็กเล็ก		๑๙๒,๐๐๐.๐๐	เพื่อให้ศูนย์พัฒนาเด็กเล็กมี ความสะอาด ปลอดภัยและ ปลอดภัย	จ้างเหมาบริการแม่บ้านศูนย์ พัฒนาเด็กเล็กบ้านใหม่สามัคคีและ ศูนย์พัฒนาเด็กเล็กบ้านเมืองจันท์ เหนือ จำนวน ๒ อัตราๆ ละ ๗,๘๐๐ บาท/เดือน
๖.	ยุทธศาสตร์ด้าน การศึกษา ศาสนาและ วัฒนธรรม	อาหารเสริม (นม)		๕๕๑,๒๐๐.๐๐	เพื่อให้เด็กนักเรียนศูนย์พัฒนา เด็กเล็กและโรงเรียนในพื้นที่ ตำบลเมืองจันท์มีโภชนาการที่ดี	เด็กนักเรียนทุกคนได้รับอาหาร เสริม (นม) ทุกวัน (วันเปิดทำการ สอน)
๗.	ยุทธศาสตร์ด้าน การศึกษา ศาสนาและ วัฒนธรรม	อาหารกลางวัน		๕๖๓,๕๐๐.๐๐	เพื่อให้เด็กนักเรียนศูนย์พัฒนา เด็กเล็กมีโภชนาการที่ดี	เด็กนักเรียนศูนย์พัฒนาเด็กเล็กทุก คนได้รับอาหารกลางวันทุกวัน (วัน เปิดทำการสอน)
๘.	ยุทธศาสตร์ด้าน การศึกษา ศาสนาและ วัฒนธรรม	งานประเพณีหกเป็ง นมัสการพระ มหาธาตุเจ้าภูเพียง แช่แห้ง		๒๕,๒๐๐.๐๐	เพื่ออนุรักษ์สืบสานวัฒนธรรม และประเพณีของท้องถิ่น	จัดงานหกเป็งนมัสการพระ มหาธาตุเจ้าภูเพียงแช่แห้ง ๑ ครั้ง/ ประชาชน จำนวน ๑,๐๐๐ คน
๙.	ยุทธศาสตร์ด้าน การศึกษา ศาสนาและ วัฒนธรรม	งานประเพณีแข่งเรือ แง่ม		๑๐,๐๐๐.๐๐	เพื่ออนุรักษ์สืบสานวัฒนธรรม และประเพณีของท้องถิ่น	จัดงานประเพณีแข่งเรือแง่ม จำนวน ๑ ครั้ง /ประชาชนจำนวน ๑๐๐ คน
๑๐.	ยุทธศาสตร์ด้าน การศึกษา ศาสนาและ วัฒนธรรม	งานประเพณีลอย กระทง		๑๐,๐๐๐.๐๐	เพื่ออนุรักษ์สืบสานวัฒนธรรม และประเพณีของท้องถิ่น	จัดงานประเพณีลอยกระทง จำนวน ๑ ครั้ง/ประชาชน จำนวน ๓๐๐ คน

๑๑.	ยุทธศาสตร์ด้านการศึกษา ศาสนาและวัฒนธรรม	ธรรมะม่วนใจ๋		๑๑,๖๐๐.๐๐	เพื่อให้ประชาชนและเยาวชนมีความรู้ความเข้าใจในหลักธรรมคำสอนของพระพุทธศาสนา มากยิ่งขึ้นและรู้จักนำไปใช้ในการดำเนินชีวิตประจำวันได้	(๑) ประชาชนและเยาวชน จำนวน ๑๕๐ คน (๒) จัดกิจกรรมปฏิบัติธรรมฯ จำนวน ๑ ครั้ง
๑๒.	ยุทธศาสตร์ด้านการศึกษา ศาสนาและวัฒนธรรม	อาหารกลางวัน		๖๐๐,๐๐๐.๐๐	เพื่อให้เด็กนักเรียนศูนย์พัฒนาเด็กเล็กและโรงเรียนในพื้นที่ตำบลเมืองจ๋มมีโภชนาการที่ดี	เด็กนักเรียนโรงเรียนบ้านเมืองจ๋มและโรงเรียนบ้านหาดเค็ดทุกคนได้รับอาหารกลางวันทุกวัน (วันเปิดทำการสอน)
๑๓.	ยุทธศาสตร์ด้านการศึกษา ศาสนาและวัฒนธรรม	ค่ายพัฒนาคุณธรรมจริยธรรมนักเรียน		๒๐,๐๐๐.๐๐	เพื่อปลูกฝังคุณธรรมจริยธรรม รู้จักนำไปใช้ในการดำเนินชีวิต	(๑) จัดกิจกรรม เข้าค่ายคุณธรรมจริยธรรม จำนวน ๒ วัน ๑ คืน (๒) นักเรียนชั้นมัธยมศึกษาปีที่ ๑-๖ จำนวน ๑๐๐ คน
๑๔.	ยุทธศาสตร์ด้านการศึกษา ศาสนาและวัฒนธรรม	สนับสนุนกิจกรรมส่งเสริมคุณธรรมจริยธรรมในสถานศึกษา		๑๐,๐๐๐.๐๐	เพื่อให้ให้นักเรียนมีคุณธรรมจริยธรรมไปใช้ในการดำรงชีวิตในสังคมได้อย่างมีระเบียบและสงบสุข	(๑) อบรมให้ความรู้ด้านคุณธรรมจริยธรรม (๒) นำนักเรียนไปฟังเทศน์ หรือปาฐกถาในโอกาสวันสำคัญทางพุทธศาสนา (๓) นักเรียน จำนวน ๗๙ คน
๑๕.	ยุทธศาสตร์ด้านการศึกษา ศาสนาและวัฒนธรรม	จัดงานวางพวงมาลาถวายสักการะสมเด็จพระปิยมหาราช เนื่องในวันปิยมหาราช ๒๓ ตุลาคม ๒๕๖๐		๓,๐๐๐.๐๐	เพื่อแสดงออกซึ่งความจงรักภักดีและน้อมรำลึกถึงพระมหากรุณาธิคุณสมเด็จพระจุลจอมเกล้าเจ้าอยู่หัว รัชกาลที่ ๕	จัดงานวางพวงมาลาถวายสักการะสมเด็จพระปิยมหาราช ฯ ณ สนามหน้าที่ว่าการอำเภออุ้มผาง จำนวน ๑ ครั้ง
๑๖.	ยุทธศาสตร์ด้านการศึกษา ศาสนาและวัฒนธรรม	จัดงานเฉลิมพระเกียรติพระบาทสมเด็จพระเจ้าอยู่หัว เนื่องในมหามงคลเฉลิมพระชนมพรรษา ๕ ธันวาคม ๒๕๖๐		๑๒,๐๐๐.๐๐	เพื่อแสดงออกซึ่งความจงรักภักดีและน้อมรำลึกถึงพระมหากรุณาธิคุณพระบาทสมเด็จพระเจ้าอยู่หัว	จัดงานเฉลิมพระเกียรติพระบาทสมเด็จพระเจ้าอยู่หัว ภาคเช้าและภาคค่ำ จำนวน ๑ ครั้ง
๑๗.	ยุทธศาสตร์ด้านการศึกษา ศาสนาและวัฒนธรรม	จัดงานเฉลิมพระเกียรติสมเด็จพระนางเจ้าสิริกิติ์ พระบรมราชินีนาถ เนื่องในมหามงคลเฉลิมพระชนมพรรษา ๑๒ สิงหาคม ๒๕๖๑		๑๐,๐๐๐.๐๐	เพื่อแสดงออกซึ่งความจงรักภักดีและน้อมรำลึกถึงพระมหากรุณาธิคุณสมเด็จพระนางเจ้าสิริกิติ์ พระบรมราชินีนาถ	จัดงานเฉลิมพระเกียรติสมเด็จพระนางเจ้าสิริกิติ์ พระบรมราชินีนาถ จำนวน ๑ ครั้ง
๑๘.	ยุทธศาสตร์ด้านการศึกษา ศาสนาและวัฒนธรรม	จัดกิจกรรมอนุรักษ์ประเพณีวัฒนธรรมจังหวัดน่าน		๒๐,๐๐๐.๐๐	เพื่ออนุรักษ์ศิลปวัฒนธรรม ส่งเสริมผลิตภัณฑ์สินค้าพื้นบ้านของกลุ่มอาชีพต่างๆ ในพื้นที่ ส่งเสริมการตลาดของผลิตรายการเกษตรในท้องถิ่นและส่งเสริมการท่องเที่ยวของจังหวัดน่าน	จัดงานอนุรักษ์ประเพณีวัฒนธรรมจ.น่าน จำนวน ๑ ครั้ง

๑๙.	ยุทธศาสตร์ด้านการบริการสาธารณสุข	จ้างเหมาบุคลากรประจำการการแพทย์ฉุกเฉิน		๓๖๐,๐๐๐.๐๐	เพื่อให้ประชาชนที่เจ็บป่วยฉุกเฉินได้รับการบริการการแพทย์ฉุกเฉินที่มีมาตรฐานอย่างทั่วถึง	(๑) จ้างเหมาบุคลากรประจำการการแพทย์ฉุกเฉิน จำนวน ๔ อัตรา ละ ๗,๐๐๐ บาท/คน/เดือน (๒) ประชาชนที่เจ็บป่วยฉุกเฉินหรืออุบัติเหตุสามารถเรียกใช้บริการได้ตลอด ๒๔ ชั่วโมง
๒๐.	ยุทธศาสตร์ด้านการบริการสาธารณสุข	ควบคุมป้องกันโรคระบาด		๑๑๕,๐๐๐.๐๐	เพื่อควบคุมและป้องกันโรคระบาดที่เกิดขึ้นในตำบล เมือง จัง	(๑) ควบคุมป้องกันโรคไข้เลือดออก (๒) ควบคุมป้องกันโรคระบาดอื่นๆ เช่น มือเท้าปาก ตาแดง ฯ
๒๑.	ยุทธศาสตร์ด้านการบริการสาธารณสุข	Big Cleainging Day		๒,๐๐๐.๐๐	เพื่อเสริมสร้างความร่วมมือในการรักษาความสะอาดและความเป็นระเบียบเรียบร้อยต่อการปฏิบัติงาน	(๑) จัดกิจกรรมทำความสะอาดบริเวณสำนักงาน อบต. (๒) ผู้บริหารและพนักงานส่วนท้องถิ่น จำนวน ๔๐ คน
๒๒.	ยุทธศาสตร์ด้านการบริการสาธารณสุข	ตรวจสอบคุณภาพน้ำ		๑๗,๔๒๕.๐๐	เพื่อควบคุมและแก้ไขปัญหาคุณภาพน้ำ	(๑) ติดตามตรวจสอบคุณภาพน้ำ จำนวน ๖ แห่ง (๒) ฐานข้อมูลและรายงานสถานการณ์คุณภาพน้ำ จำนวน ๖ แห่ง
๒๓.	ยุทธศาสตร์ด้านการบริการสาธารณสุข	ป้องกันโรคเรื้อรังของผู้สูงอายุและการดูแลตนเอง		๔๙,๒๕๐.๐๐	เพื่อพัฒนาศักยภาพการดูแลตนเองของผู้สูงอายุ	(๑) อบรมให้ความรู้ในการป้องกันโรคเรื้อรังของผู้สูงอายุและการดูแลตนเองอย่างถูกวิธี (๒) ผู้สูงอายุ จำนวน ๒๐๐ คน
๒๔.	ยุทธศาสตร์ด้านการบริการสาธารณสุข	ส่งเสริมการดูแลสุขภาพด้วยแพทย์แผนไทย		๒๓,๔๕๐.๐๐	เพื่อส่งเสริมภูมิปัญญาท้องถิ่นในการบำบัดรักษาโรคและเป็นแพทย์ทางเลือกสำหรับผู้สูงอายุ	(๑) อบรมให้ความรู้การดูแลสุขภาพตนเองด้วยสมุนไพร (๒) สาธิตการทำสมุนไพรพื้นบ้าน (๓) ผู้สูงอายุ จำนวน ๖๐ คน
๒๕.	ยุทธศาสตร์ด้านการบริการสาธารณสุข	สัตว์ปลอดโรค คนปลอดภัยจากโรคพิษสุนัขบ้า		๘,๓๔๐.๐๐	เพื่อควบคุมและป้องกันโรคพิษสุนัขบ้า	ดำเนินการฉีดวัคซีนป้องกันและควบคุมโรคพิษสุนัขบ้า ตัวละ ๓๐ บาท ตามจำนวนสุนัขและแมวในตำบลเมืองจัง
๒๖.	ยุทธศาสตร์ด้านการบริการสาธารณสุข	สำรวจข้อมูลจำนวนสัตว์และขึ้นทะเบียนสัตว์ตามโครงการสัตว์ปลอดโรค คนปลอดภัยจากโรคพิษสุนัขบ้า		๑,๖๖๘.๐๐	เพื่อควบคุมและป้องกันโรคพิษสุนัขบ้า	ดำเนินการสำรวจและขึ้นทะเบียนสุนัขและแมวปีละ ๒ ครั้ง ครั้งแรกภายในเดือนมีนาคม ครั้งที่ ๒ ภายในเดือนสิงหาคม ตามจำนวนสุนัขและแมวในตำบลเมืองจัง อัตราตัวละ ๓ บาทของการสำรวจและขึ้นทะเบียน (ปีละ ๖ บาท)
๒๗.	ยุทธศาสตร์ด้านการบริการสาธารณสุข	อุดหนุนสำหรับการดำเนินงานตามแนวทางโครงการพระราชดำริด้านสาธารณสุข		๒๒๐,๐๐๐.๐๐	เพื่อส่งเสริมสุขภาพอนามัยของประชาชนและตอบสนองการดำเนินงานตามแนวทางโครงการพระราชดำริด้านสาธารณสุข	(๑) ดำเนินโครงการสืบสานพระราชปณิธานสมเด็จพระเจ้าพี่นางเธอ เจ้าฟ้ากัลยาณิวัฒนา กรมหลวงนราธิวาสราชนครินทร์ (๒) ดำเนินโครงการการควบคุมโรคขาดสารไอโอดีนของสมเด็จพระเทพรัตนราชสุดาฯ สยามบรมราชกุมารี (๓) ดำเนินโครงการตรวจสุขภาพเคลื่อนที่สมเด็จพระเจ้าลูกเธอ เจ้าฟ้าจุฬาภรณวลัยลักษณ์ อัครราชกุมารี (๔) จำนวน ๑๑ หมู่บ้าน ละ ๒๐,๐๐๐ บาท

๒๘.	ยุทธศาสตร์ด้านสังคม	จ้างเหมาพนักงานดับเพลิง		๑๘๐,๐๐๐.๐๐	เพื่อให้มีพนักงานดับเพลิงที่เพียงพอต่อการภารกิจหน้าที่และสามารถป้องกันระงับเหตุอัคคีภัยได้ทันทั่วทั้ง	จ้างเหมาพนักงานดับเพลิง จำนวน ๒ คน
๒๙.	ยุทธศาสตร์ด้านสังคม	จัดซื้อวัสดุ/อุปกรณ์ในการป้องกันและบรรเทาสาธารณภัย		๘๗,๐๐๐.๐๐	เพื่อจัดซื้อวัสดุอุปกรณ์ เช่น ผงกัน, กรวยจราจร อุปกรณ์ดับเพลิง ชุดดับเพลิง ฯลฯ สำหรับใช้ในงานป้องกันและบรรเทาสาธารณภัย	จัดซื้อวัสดุ/อุปกรณ์ในการป้องกันและบรรเทาสาธารณภัย ๑ ครั้ง/ปี
๓๐.	ยุทธศาสตร์ด้านสังคม	ป้องกันและบรรเทาสาธารณภัย		๒๗,๐๐๐.๐๐	เพื่อพัฒนาทักษะและความรู้ในการช่วยเหลือตนเองและผู้อื่นเมื่อเกิดสาธารณภัย	๑) ฝึกอบรมประชาชนในด้านการป้องกันและบรรเทาสาธารณภัย ๒) ฝึกอบรมเด็กและเยาวชนเพื่อปลูกฝังถึงการตระหนักรู้ของการ ๓) จัดทำแผนและซักซ้อมแผนป้องกันและบรรเทาสาธารณภัย (๔) ประชาชนและนักเรียนในสถานศึกษาในพื้นที่ตำบลเมืองจันท์ จำนวน ๘๐ คน
๓๑.	ยุทธศาสตร์ด้านสังคม	ทบทวนอาสาสมัครป้องกันภัยฝ่ายพลเรือน		๓๐,๐๐๐.๐๐	เพื่อพัฒนาทักษะและความรู้ในการช่วยเหลือตนเองและผู้อื่นเมื่อเกิดสาธารณภัย	(๑) ฝึกอบรมให้ความรู้ในการป้องกันและบรรเทาสาธารณภัย (๒) ฝึกปฏิบัติในสภาวะเมื่อเกิดสาธารณภัย (๓) อปพร. จำนวน ๔๐ คน
๓๒.	ยุทธศาสตร์ด้านสังคม	พัฒนาบทบาทสตรี		๓๐,๐๐๐.๐๐	เพื่อเพิ่มศักยภาพกลุ่มสตรีตำบลเมืองจันท์	(๑) อบรมให้ความรู้ด้านการเมืองการปกครอง สิทธิ หน้าที่ และบทบาทสตรีในการพัฒนาท้องถิ่น (๒) กลุ่มสตรี จำนวน ๕๐ คน
๓๓.	ยุทธศาสตร์ด้านสังคม	ฝึกอบรมในการป้องกันอาชญากรรมและยาเสพติด		๑๕,๐๐๐.๐๐	เพื่อให้ประชาชนได้มีความรู้ในเรื่องการป้องกันอาชญากรรมและยาเสพติด	(๑) อบรมให้ความรู้เรื่องการป้องกันอาชญากรรมและยาเสพติด (๒) ผู้นำชุมชน อาสาสมัครประชาชนและเยาวชน จำนวน ๕๕ คน
๓๔.	ยุทธศาสตร์ด้านการเมืองและการบริหารจัดการ	อบรมคุณธรรมจริยธรรม		๙,๔๐๐.๐๐	เพื่อส่งเสริมให้บุคลากรยึดมั่นในหลักคุณธรรมและจริยธรรมในการปฏิบัติงาน	(๑) อบรมสร้างคุณธรรมและจริยธรรมในองค์กร (๒) ผู้บริหารท้องถิ่น สมาชิกสภาท้องถิ่น และพนักงานส่วนท้องถิ่น จำนวน ๖๐ คน
๓๕.	ยุทธศาสตร์ด้านการเมืองและการบริหารจัดการ	อาชีวอนามัยและความปลอดภัยในการทำงาน		๑๗,๓๐๐.๐๐	เพื่อป้องกัน ลดความเสี่ยง และจัดสภาพแวดล้อมในการทำงาน	(๑) การซ้อมภัยในองค์กร (๒) อบรมให้ความรู้ความปลอดภัยในการทำงาน (๓) การคัดกรองกลุ่มเสี่ยง ๑ ครั้ง/ปี เช่น การตรวจหาสารพิษในร่างกาย การเจาะหาน้ำตาลในเลือด เป็นต้น (๔) ผู้บริหารท้องถิ่น และพนักงานส่วนท้องถิ่น จำนวน ๔๐ คน
๓๖.	ยุทธศาสตร์ด้านการเมืองและการบริหารจัดการ	จัดทำแผนที่ภาษีและทะเบียนทรัพย์สิน		๖๕,๐๐๐.๐๐	เพื่อปรับปรุงฐานข้อมูลในพื้นที่ตำบลเมืองจันท์ให้เป็นปัจจุบัน	จัดทำแผนที่ภาษีและทะเบียนทรัพย์สินให้ครอบคลุมพื้นที่ ๘๖.๓๘ ตารางกิโลเมตร

๓๗.	ยุทธศาสตร์ด้านการเมืองและการบริหารจัดการ	จัดทำหรือทบทวนแผนพัฒนาท้องถิ่นสี่ปี		๑๐,๐๐๐.๐๐	เพื่อจัดทำแผนพัฒนาท้องถิ่นสี่ปีที่สอดคล้องกับปัญหาและความต้องการของประชาชน	(๑) มีกระบวนการมีส่วนร่วมของประชาชนในการเสนอปัญหาความต้องการ ประเด็นการพัฒนาในการจัดทำหรือทบทวนแผนพัฒนาท้องถิ่นสี่ปี (๒) ประชาคมระดับตำบลไม่น้อยกว่าร้อยละ ๖๐
๓๘.	ยุทธศาสตร์ด้านการเมืองและการบริหารจัดการ	ติดตามและประเมินผลแผนพัฒนาท้องถิ่นสี่ปี		๙,๕๐๐.๐๐	เพื่อดำเนินการติดตามและประเมินผลแผนในรอบปีงบประมาณ	ข้อมูลผลการติดตามและประเมินผลแผนพัฒนาท้องถิ่นเชิงปริมาณและเชิงคุณภาพ
๓๙.	ยุทธศาสตร์ด้านการเมืองและการบริหารจัดการ	ค่าใช้จ่ายสำหรับการเลือกตั้งขององค์กรปกครองส่วนท้องถิ่น		๔๐๐,๐๐๐.๐๐	เพื่อดำเนินการเลือกตั้งผู้บริหารท้องถิ่นและสมาชิกสภาท้องถิ่น	จัดการเลือกตั้งผู้บริหารท้องถิ่นและสมาชิกสภาท้องถิ่น
๔๐.	ยุทธศาสตร์ด้านการเมืองและการบริหารจัดการ	ค่าใช้จ่ายในการจัดการจราจร		๒,๐๐๐.๐๐	เพื่อจ่ายเป็นค่าตอบแทนเงินรางวัลตาม พ.ร.บ.จราจรทางบก	จ่ายค่าตอบแทนเงินรางวัลตาม พ.ร.บ.จราจรทางบก ๑ ปี
๔๑.	ยุทธศาสตร์ด้านการเมืองและการบริหารจัดการ	สำรองจ่าย		๑๓๓,๖๗๒.๐๐	เพื่อใช้ในกรณีฉุกเฉินที่มีสาธารณภัยเกิดขึ้นตลอดปี หรือ เตาบรรปัญหาความเดือดร้อนของประชาชนเป็นส่วนรวม	๑๑ หมู่บ้าน
๔๒.	ยุทธศาสตร์ด้านการเมืองและการบริหารจัดการ	สมทบกองทุนหลักประกันสุขภาพระดับท้องถิ่น		๑๐๐,๐๐๐.๐๐	เพื่อส่งเสริมสุขภาพ ป้องกันโรคและฟื้นฟูสมรรถภาพให้แก่ประชาชนในพื้นที่	๑๑ หมู่บ้าน
๔๓.	ยุทธศาสตร์ด้านการเมืองและการบริหารจัดการ	เบี้ยยังชีพผู้สูงอายุ		๙,๑๔๒,๘๐๐.๐	เพื่อรองรับการจัดสวัสดิการให้แก่ผู้สูงอายุที่มีอายุ ๖๐ ปีบริบูรณ์ขึ้นไป ที่มีคุณสมบัติครบถ้วนตามระเบียบกระทรวงมหาดไทยว่า ด้วยหลักเกณฑ์การจ่ายเบี้ยยังชีพฯ	ผู้สูงอายุในเขตตำบลเมืองจันท์ จำนวน ๑,๒๐๕ คน
๔๔.	ยุทธศาสตร์ด้านการเมืองและการบริหารจัดการ	เบี้ยยังชีพคนพิการ		๒,๕๔๔,๐๐๐.๐	เพื่อรองรับการจัดสวัสดิการเบี้ยความพิการให้แก่คนพิการที่มีสิทธิตามหลักเกณฑ์ที่กำหนดฯ	ผู้พิการในเขตตำบล เมืองจันท์ จำนวน ๒๖๕ คน
๔๕.	ยุทธศาสตร์ด้านการเมืองและการบริหารจัดการ	เบี้ยยังชีพผู้ป่วยเอดส์		๑๒๐,๐๐๐.๐๐	เพื่อจ่ายเบี้ยยังชีพผู้ป่วยเอดส์	จำนวน ๒๐ คน เดือนละ ๕๐๐ บาท
๔๖.	ยุทธศาสตร์ด้านการเมืองและการบริหารจัดการ	เพิ่มประสิทธิภาพศูนย์ข้อมูลข่าวสารจัดซื้อจัดจ้าง อปท.ระดับอำเภอ		๒๐,๐๐๐.๐๐	เพื่อให้การดำเนินงานของศูนย์เป็นไปด้วยความสะดวกรวดเร็ว ประสิทธิภาพ	(๑) อุดหนุนศูนย์ข้อมูลข่าวสารจัดซื้อจัดจ้าง อปท.ระดับอำเภอ ๑ ปี (๒) ประชาชนและหน่วยงานเข้าถึงข้อมูลข่าวสารการจัดซื้อจัดจ้างได้อย่างสะดวก
๔๗.	ยุทธศาสตร์ด้านสาธารณสุข	ก่อสร้างรางระบายน้ำแบบมีฝาปิด หมู่ ๑		๓๐๐,๐๐๐.๐๐	เพื่อเป็นการระบายน้ำในชุมชนและป้องกันน้ำท่วมขัง	ก่อสร้างรางระบายน้ำแบบมีฝาปิด ขนาดกว้าง ๐.๖๐ เมตร ยาว ๒๐๘ เมตร ลึกเฉลี่ย ๐.๔๐ เมตร
๔๘.	ยุทธศาสตร์ด้านสาธารณสุข	ก่อสร้างถนน ค.ส.ล. เข้าสู่พื้นที่การเกษตร หมู่ ๒		๓๐๐,๐๐๐.๐๐	เพื่อแก้ไขปัญหาการคมนาคมและการขนส่งผลผลิตทางการเกษตร	ก่อสร้างถนน ค.ส.ล. เข้าสู่พื้นที่การเกษตรนายผัด สงคราม) ขนาดกว้าง ๓ เมตร ยาว ๑๙๕ เมตร หน้า ๐.๑๕ เมตร

๔๙.	ยุทธศาสตร์ด้าน สาธารณสุขโลก	ปรับปรุงถนนเข้าสู่ พื้นที่ทำการเกษตร หมู่ ๓		๓๐๐,๐๐๐.๐๐	เพื่อแก้ไขปัญหาการคมนาคม และการขนส่งผลผลิตทางการ เกษตร	ปรับปรุงถนนลงหिनคลูกเข้าสู่พื้นที่ ทำการเกษตร สายห้วยขุนหลวง ขนาดกว้าง ๔ เมตร ยาว ๗๙๐ เมตร หรือให้มีพื้นที่ดำเนินการรวม ไม่น้อยกว่า ๓,๑๖๐ ตารางเมตร
๕๐.	ยุทธศาสตร์ด้าน สาธารณสุขโลก	ก่อสร้างถนน ลูกรัง เข้าสู่พื้นที่การ เกษตร หมู่ ๔		๒๓๙,๑๐๐.๐๐	เพื่อแก้ไขปัญหาการคมนาคม และการขนส่งผลผลิตทางการ เกษตร	ก่อสร้างถนนลูกรังเข้าสู่พื้นที่ ทำการเกษตร (สายใต้จากบ่อขยะ - สวนนางบัวตึบ พันธวงศ์) ขนาด กว้าง ๔ เมตร ยาว ๑,๐๐๐ เมตร ขนาดกว้าง ๔ เมตร ยาว ๑,๐๐๐ เมตร หรือให้มีพื้นที่ดำเนินการรวม ไม่น้อยกว่า ๔,๐๐๐ ตารางเมตร
๕๑.	ยุทธศาสตร์ด้าน สาธารณสุขโลก	ก่อสร้างถนน ค.ส.ล. ภายในหมู่บ้าน หมู่ ๕		๓๐๐,๐๐๐.๐๐	เพื่อแก้ไขปัญหาการคมนาคม และการขนส่งผลผลิตทางการ เกษตร	ก่อสร้างถนน ค.ส.ล.กว้าง (ซอย ร.ร.ศรีนครน่าน) ช่วงที่ ๑ ขนาด กว้าง ๔ เมตร ยาว ๗๕ เมตร หนา ๐.๑๕ เมตร ช่วงที่ ๒ ขนาดกว้าง ๔ เมตร ยาว ๗๐ เมตร หนา ๐.๑๕ เมตร
๕๒.	ยุทธศาสตร์ด้าน สาธารณสุขโลก	ก่อสร้างรางระบาย น้ำแบบมีฝาปิด หมู่ ๖		๑๙๑,๘๐๐.๐๐	เพื่อเป็นการระบายน้ำในชุมชน และป้องกันน้ำท่วมขัง	ก่อสร้างรางระบายน้ำแบบมีฝาปิด และปรับพื้นที่ป้องกันน้ำท่วมขัง (ซอย ๕) ขนาดกว้าง ๐.๖๐ เมตร ยาว ๑๒๕ เมตร ลีกลีเดียว ๐.๔๐ เมตร
๕๓.	ยุทธศาสตร์ด้าน สาธารณสุขโลก	ก่อสร้างรางระบาย น้ำแบบมีฝาปิด หมู่ ๘		๑๓๔,๕๐๐.๐๐	เพื่อเป็นการระบายน้ำในชุมชน และป้องกันน้ำท่วมขัง	ก่อสร้างรางระบายน้ำแบบมีฝาปิด และปรับพื้นที่ป้องกันน้ำท่วมขัง (ซอย ๑๔ จุดหน้าบ้านนายโรจน์ วิชัยยา) ขนาดกว้าง ๐.๖๐ เมตร ยาว ๙๒ เมตร ลีกลีเดียว ๐.๔๐ เมตร
๕๔.	ยุทธศาสตร์ด้าน สาธารณสุขโลก	ก่อสร้างถนน ค.ส.ล. ภายในหมู่บ้าน หมู่ ๘		๑๖๕,๕๐๐.๐๐	เพื่อแก้ไขปัญหาการคมนาคม	ก่อสร้างถนน ค.ส.ล.กว้าง (ทางขึ้น ประปาหมู่บ้าน) ขนาดกว้าง ๔ เมตร ยาว ๘๐ เมตร หนา ๐.๑๕ เมตร
๕๕.	ยุทธศาสตร์ด้าน สาธารณสุขโลก	ก่อสร้างรางระบาย น้ำแบบมีฝาปิด หมู่ ๙		๒๐๐,๐๐๐.๐๐	เพื่อเป็นการระบายน้ำในชุมชน และป้องกันน้ำท่วมขัง	ก่อสร้างรางระบายน้ำแบบมีฝาปิด และปรับพื้นที่ป้องกันน้ำท่วมขัง (หน้าบ้านนางลำไย ยาวิชัย-นายตี สวนใจ) ขนาดกว้าง ๐.๖๐ เมตร ยาว ๑๔๐ เมตร ลีกลีเดียว ๐.๔๐ เมตร
๕๖.	ยุทธศาสตร์ด้าน สาธารณสุขโลก	ก่อสร้างถนน ค.ส.ล. ภายในหมู่บ้าน หมู่ ๙		๑๐๐,๐๐๐.๐๐	เพื่อแก้ไขปัญหาการคมนาคม และการขนส่งผลผลิตทางการ เกษตร	ก่อสร้างถนน ค.ส.ล.กว้าง (หน้า บ้านนายเขาว์ มูลคำ-นายสมนึก นรินทร์) ขนาดกว้าง ๓ เมตร ยาว ๖๕ เมตร หนา ๐.๑๕ เมตร
๕๗.	ยุทธศาสตร์ด้าน สาธารณสุขโลก	ก่อสร้างถนน ค.ส.ล. ภายในหมู่บ้าน หมู่ ๑๑		๓๐๐,๐๐๐.๐๐	เพื่อแก้ไขปัญหาการคมนาคม และการขนส่งผลผลิตทางการ เกษตร	ก่อสร้างถนน ค.ส.ล.กว้าง (ซอย โรงไม้) ขนาดกว้าง ๔ เมตร ยาว ๑๔๕ เมตร หนา ๐.๑๕ เมตร
๕๘.	ยุทธศาสตร์ด้าน สาธารณสุขโลก	ปรับปรุงบำรุงรักษา และซ่อมแซมระบบ ประปา		๔๐,๐๐๐.๐๐	เพื่อให้ประชาชนมีน้ำเพียงพอ สำหรับการอุปโภคบริโภค	ปรับปรุงบำรุงรักษาและซ่อมแซม ระบบประปาในพื้นที่ตำบลเมืองจิ่ง เมื่อเกิดการชำรุดเสียหายเกิน ความสามารถของคณะกรรมการฯ จำนวน ๙ แห่ง

๕๙.	ยุทธศาสตร์ด้าน สาธารณสุขปภค	จัดซื้อวัสดุอุปกรณ์ ประปา		๖๐,๐๐๐.๐๐	เพื่อให้ประชาชนมีน้ำเพียงพอ สำหรับการอุปโภคบริโภค	จัดซื้อวัสดุอุปกรณ์ประปา เช่น สารส้ม คลอรีน ท่อประปา ฯลฯ
๖๐.	ยุทธศาสตร์ด้าน สาธารณสุขปภค	เทศบาล ค.ส.ล.ป่า สุสาน หมู่ ๗		๓๐๐,๐๐๐.๐๐	เพื่อใช้ประกอบกิจกรรมทาง ศาสนาของหมู่บ้าน	เทศบาลคอนกรีตป่าสุสานสยวาวใต้ - สยวาวเหนือ จุดที่ ๑ พื้นที่เท ลานคอนกรีต ๔๐๕ ตารางเมตร จุดที่ ๒ พื้นที่เทศบาลคอนกรีต ๔๐๕ ตารางเมตร
๖๑.	ยุทธศาสตร์ด้าน สาธารณสุขปภค	จัดซื้อกระจกโค้งมน		๙๖,๐๐๐.๐๐	เพื่อป้องกันและลดอุบัติเหตุทาง ถนน	ติดตั้งกระจกโค้งมนบริเวณถนน ทางแยกและจุดเสี่ยง หมู่ที่ ๑-๑๑
๖๒.	ยุทธศาสตร์ด้าน สาธารณสุขปภค	ขยายเขตไฟฟ้าเพื่อที่ อยู่อาศัย หมู่ ๑๐		๒๙๙,๒๑๐.๕๒	เพื่อให้ประชาชนมีไฟฟ้าใช้ มี ความสะดวกและปลอดภัย	ขยายเขตไฟฟ้าพร้อมติดตั้งโคมไฟ สาธารณะ
๖๓.	ยุทธศาสตร์ด้านการ บริหารจัดการ ทรัพยากรธรรมชาติและ สิ่งแวดล้อม	อบรมให้ความรู้และ จัดทำแนวกันไฟป่า		๓๐,๐๐๐.๐๐	เพื่อป้องกันอันตรายจากไฟป่าที่ ส่งผลเสียต่อพื้นที่ป่าในตำบล เมืองจิ่ง	(๑) อบรมให้ความรู้จัดทำและ จัดทำแนวกันไฟป่าจำนวน ๑๕ กิโลเมตร (๒) ผู้เข้าร่วมฯ จำนวน ๕๐๐ คน
๖๔.	ยุทธศาสตร์ด้านการ บริหารจัดการ ทรัพยากรธรรมชาติและ สิ่งแวดล้อม	จัดการขยะ		๕๐,๐๐๐.๐๐	เพื่อส่งเสริมและให้ความรู้ ประชาชนในการคัดแยกขยะ อย่างถูกวิธี	(๑) จัดทำแผนปฏิบัติการด้านขยะ (๒) อบรมให้ความรู้ในการคัดแยก ขยะอย่างถูกวิธี (๓) จัดระบบการ จัดการขยะ (๔) หมู่ ๑-๑๑
๖๕.	ยุทธศาสตร์ด้านการ บริหารจัดการ ทรัพยากรธรรมชาติและ สิ่งแวดล้อม	ส่งเสริมการอนุรักษ์ ทรัพยากรธรรมชาติและ สิ่งแวดล้อม		๑๗,๐๐๐.๐๐	เพื่อเพิ่มพื้นที่ป่าในตำบลเมือง จิ่ง	(๑) ปลูกหญ้าแฝกในที่สาธารณะ ตำบลเมืองจิ่ง (๒) ปลูกต้นไม้ที่ สาธารณะตำบลเมืองจิ่ง (๓) จัดทำ ป้ายประชาสัมพันธ์ แผ่นพับ และ ปล่อยพันธุ์สัตว์น้ำแหล่งน้ำ ธรรมชาติในตำบลเมืองจิ่ง (๔) ผู้เข้าร่วมฯ จำนวน ๕๐ คน
๖๖.	ยุทธศาสตร์ด้านการ บริหารจัดการ ทรัพยากรธรรมชาติและ สิ่งแวดล้อม	อนุรักษ์พันธุกรรม พืชอันเนื่องมาจาก พระ ราชดำริสมเด็จพระ เทพ รัตนราชสุดาฯ สยาม บรมราชกุมารี		๑๒,๗๐๐.๐๐	เพื่อจัดทำฐานข้อมูลทรัพยากร พันธุกรรมพืช ทรัพยากรชีวภาพ ทรัพยากรกายภาพ และ ทรัพยากรวัฒนธรรมและภูมิ ปัญญาท้องถิ่น	(๑) จัดกิจกรรมปกป้องพันธุกรรม พืช (๒) กิจกรรมสำรวจเก็บ รวบรวมพันธุกรรมพืช (๓) กิจกรรมปลูกรักษาพันธุกรรมพืช (๔) กิจกรรมศูนย์ข้อมูลพันธุกรรม พืช (๕) กิจกรรมสร้างจิตสำนึกใน การอนุรักษ์พันธุกรรมพืช
๖๗.	ยุทธศาสตร์ด้าน เศรษฐกิจ	บริหารจัดการ ศูนย์บริการและ ถ่ายทอด เทคโนโลยีการเกษตร ประจำตำบลเมือง จิ่ง		๓๐,๐๐๐.๐๐	เพื่อพัฒนาประสิทธิภาพการ ดำเนินการศูนย์ถ่ายทอด เทคโนโลยีการเกษตรประจำ ตำบล	(๑) ประชุมคณะกรรมการ ศูนย์ ถ่ายทอดฯ จำนวน ๑๒ ครั้ง/ปี (๒) กิจกรรมการถ่ายทอด เทคโนโลยีการเกษตรและการปศุ สัตว์
๖๘.	ยุทธศาสตร์ด้าน เศรษฐกิจ	ฝึกอบรมและ ส่งเสริมอาชีพ (ทำ น้ำยาล้างจาน สบู่ เหลว สบู่แฟนซี น้ำยาอเนกประสงค์)		๙,๑๐๐.๐๐	เพื่อส่งเสริมและสนับสนุน ทางเลือกในการประกอบอาชีพ	(๑) อบรมให้ความรู้และฝึก ปฏิบัติการทำน้ำยาล้างจาน สบู่ เหลว สบู่แฟนซี น้ำยา อเนกประสงค์ (๒) กลุ่มผู้สูงอายุ จำนวน ๕๐ คน

๖๙.	ยุทธศาสตร์ด้านเศรษฐกิจ	จัดงานเทศกาลผลไม้และของดีตำบลเมืองจัน		๔๘,๓๔๐.๐๐	เพื่อส่งเสริมการท่องเที่ยวและสร้างรายได้ให้กับประชาชนในชุมชน	(๑) จัดงานเทศกาลผลไม้และของดีตำบลเมืองจัน จำนวน ๑ ครั้ง (๒) ประชาชนตำบลเมืองจันและนักท่องเที่ยว จำนวน ๕๐๐ คน
๗๐.	ยุทธศาสตร์ด้านเศรษฐกิจ	วางท่อระบายน้ำ คสล.เพื่อการเกษตร หมู่ ๖		๑๐๘,๒๐๐.๐๐	เพื่อให้ประชาชนมีน้ำเพียงพอสำหรับทำเกษตรกรรม	วางท่อระบายน้ำ คสล.เพื่อการเกษตร จุดนายเจริญ เขื่อนจันทร์ จำนวน ๒๔ ท่อ
๗๑.	ยุทธศาสตร์ด้านเศรษฐกิจ	ก่อสร้างฝายน้ำล้น ค.ส.ล. หมู่ ๑๐		๓๐๐,๐๐๐.๐๐	เพื่อให้ประชาชนมีน้ำเพียงพอสำหรับทำเกษตรกรรม	ก่อสร้างฝายน้ำล้น ค.ส.ล. (ห้วยบัวงาม) กว้าง ๔ เมตร ยาว ๓๐ เมตร สูง ๓ เมตร
๗๒.	ยุทธศาสตร์ด้านเศรษฐกิจ	ก่อสร้างตลาดค้าเหมือง ค.ส.ล. หมู่ ๔		๖๐,๘๐๐.๐๐	เพื่อให้ประชาชนมีน้ำเพียงพอสำหรับทำเกษตรกรรม	ก่อสร้างตลาดค้าเหมืองคอนกรีต (สายเมืองหลวงใต้) ช่วงที่ ๑ กว้าง ๑.๐ เมตร ยาว ๗.๐ เมตร ลึก ๐.๕๐ เมตร ช่วงที่ ๒ กว้าง ๐.๖๐ เมตร ยาว ๒๓.๐ เมตร ลึก ๐.๔๐ เมตร

จ. การใช้จ่ายงบประมาณ

อบต.เมืองจัน มีการใช้จ่ายงบประมาณในการดำเนินโครงการตามข้อบัญญัติงบประมาณ โดยได้มีการก่องหนผู้กผัน/ลงนามในสัญญา รวม ๒๑ โครงการ จำนวนเงิน ๗,๒๒๕,๗๗๘ บาท มีการเบิกจ่ายงบประมาณ จำนวน ๒๑ โครงการ จำนวนเงิน ๗,๓๘๐,๔๗๘ ล้านบาท สามารถจำแนกตามยุทธศาสตร์ ได้ดังนี้

ยุทธศาสตร์	โครงการ	การก่องหนผู้กผัน/ลงนามในสัญญา	โครงการ	การเบิกจ่ายงบประมาณ
ยุทธศาสตร์ด้านการศึกษา ศาสนาและวัฒนธรรม	๑๐	๑,๑๐๗,๖๖๒.๘๓	๑๐	๑,๒๖๒,๓๖๒.๘๓
ยุทธศาสตร์ด้านการบริการสาธารณสุข	๔	๑๗๒,๗๘๙.๘๓	๔	๑๗๒,๗๘๙.๘๓
ยุทธศาสตร์ด้านสังคม	๑	๗๕,๐๐๐.๐๐	๑	๗๕,๐๐๐.๐๐
ยุทธศาสตร์ด้านการเมืองและการบริหารจัดการ	๕	๕,๘๖๐,๓๒๕.๐๐	๕	๕,๘๖๐,๓๒๕.๐๐
ยุทธศาสตร์ด้านการบริหารจัดการทรัพยากรธรรมชาติและสิ่งแวดล้อม	๑	๑๐,๐๐๐.๐๐	๑	๑๐,๐๐๐.๐๐
รวม	๒๑	๗,๒๒๕,๗๗๗.๖๖	๒๑	๗,๓๘๐,๔๗๗.๖๖

รายละเอียดโครงการในข้อบัญญัติงบประมาณอบต.เมืองจัน ที่มีการก่องหนผู้กผัน/ลงนามในสัญญา มีดังนี้

ยุทธศาสตร์	โครงการ	แหล่งที่มางบประมาณ	จำนวนงบประมาณ	วงเงินตามสัญญา	คู่สัญญา	วันที่เซ็นสัญญา	ระยะเวลาการดำเนินงาน
๑. ยุทธศาสตร์ด้านการศึกษา ศาสนาและวัฒนธรรม	จัดงานวันเด็กแห่งชาติตำบลเมืองจัน		๒๙,๖๐๐.๐๐	๒๙,๖๐๐.๐๐	จัดงานวันเด็กแห่งชาติตำบลเมืองจัน	๑๒/๐๑/๒๕๖๑	๑
๒. ยุทธศาสตร์ด้านการศึกษา ศาสนาและวัฒนธรรม	จ้างเหมาติดตั้งมั่งลวด		๓๐,๐๐๐.๐๐	๓๐,๐๐๐.๐๐	จ้างเหมาติดตั้งมั่งลวด ศพด.	๒๐/๐๓/๒๕๖๑	๗

๓.	ยุทธศาสตร์ด้าน การศึกษา ศาสนา และวัฒนธรรม	จ้างเหมาบริการ แม่บ้านศูนย์ พัฒนาเด็กเล็ก		๑๙๒,๐๐๐.๐๐	๓๒,๐๐๐.๐๐	จ้างเหมาบริการ แม่บ้านศูนย์ พัฒนาเด็กเล็ก ๒ แห่ง	๐๑/๑๐/๒๕๖๐	๒
					๔๘,๐๐๐.๐๐	จ้างเหมาบริการ แม่บ้านศูนย์ พัฒนาเด็กเล็ก อ.ค. ๖๐-ก.พ. ๖๑	๐๑/๑๒/๒๕๖๐	๓
					๑๖,๐๐๐.๐๐	จ้างเหมาบริการ แม่บ้านศูนย์ พัฒนาเด็กเล็ก	๐๑/๐๓/๒๕๖๑	๑
๔.	ยุทธศาสตร์ด้าน การศึกษา ศาสนา และวัฒนธรรม	อาหารเสริม (นม)		๕๕๑,๒๐๐.๐๐	๗๙,๖๖๑.๒๕	อาหารเสริม(นม) โรงเรียน,ศพด.	๐๑/๑๐/๒๕๖๐	๑
					๔๐,๘๐๒.๑๐	อาหารเสริม(นม) ศพด.โรงเรียน	๐๑/๑๑/๒๕๖๐	๑
					๔๐,๓๙๘.๑๒	อาหารเสริม(นม) ร.ร./ศพด.	๐๑/๑๒/๒๕๖๐	๑
					๓๘,๔๗๔.๔๐	อาหารเสริม(นม) ร.ร./ศพด.	๐๑/๐๑/๒๕๖๑	๑
					๓๔,๖๒๖.๙๖	อาหารเสริม (นม)ก.พ. ศพด./ ร.ร.	๐๑/๐๒/๒๕๖๑	๑
๕.	ยุทธศาสตร์ด้าน การศึกษา ศาสนา และวัฒนธรรม	อาหารกลางวัน		๕๖๓,๕๐๐.๐๐	๑๒๔,๒๐๐.๐๐	อาหารกลางวัน ศพด.	๒๓/๐๑/๒๕๖๑	๖
					๑๑๘,๓๐๐.๐๐	อาหารกลางวัน ศพด.	๑๓/๑๑/๒๕๖๐	๖
					๑๔๗,๖๐๐.๐๐	อาหารกลางวัน	๒๘/๐๓/๒๕๖๑	๓
๖.	ยุทธศาสตร์ด้าน การศึกษา ศาสนา และวัฒนธรรม	งานประเพณีหก เบ็ญนมีสการพระ มหาธาตุเจ้าภู เพียงแซ่แห่ง		๒๕,๒๐๐.๐๐	๒๕,๐๐๐.๐๐	งานประเพณีหก เบ็ญนมีสการพระ มหาธาตุเจ้าภู เพียงแซ่แห่ง	๐๑/๐๓/๒๕๖๑	๗
๗.	ยุทธศาสตร์ด้าน การศึกษา ศาสนา และวัฒนธรรม	งานประเพณี แข่งเรือแจ่ม		๑๐,๐๐๐.๐๐	๑๐,๐๐๐.๐๐	งานประเพณี แข่งเรือแจ่ม	๐๑/๐๑/๒๕๖๑	๑
๘.	ยุทธศาสตร์ด้าน การศึกษา ศาสนา และวัฒนธรรม	งานประเพณี ลอยกระทง		๑๐,๐๐๐.๐๐	๑๐,๐๐๐.๐๐	งานประเพณี ลอยกระทง ประจำปี ๖๐	๐๓/๑๑/๒๕๖๐	๑
๙.	ยุทธศาสตร์ด้าน การศึกษา ศาสนา และวัฒนธรรม	อาหารกลางวัน		๖๐๐,๐๐๐.๐๐	๑๓๔,๐๐๐.๐๐	อาหารกลางวัน ร.ร. ๒ แห่ง	๐๑/๑๑/๒๕๖๐	๖
					๑๔๖,๐๐๐.๐๐	อาหารกลางวัน ร.ร. ๒ แห่ง	๒๓/๐๑/๒๕๖๑	๖
๑๐.	ยุทธศาสตร์ด้าน การศึกษา ศาสนา	จัดงานวางพวง มาลาถวาย		๓,๐๐๐.๐๐	๓,๐๐๐.๐๐	อุดหนุนปกครอง อำเภอภูเพียงจัด	๒๓/๑๐/๒๕๖๐	๑

	และวัฒนธรรม	สักการะสมเด็จพระปิยมหาราช เนื่องในวันปิยมหาราช ๒๓ ตุลาคม ๒๕๖๐				งานวางพวงมาลาถวายสักการะสมเด็จพระปิยมหาราช		
๑๑.	ยุทธศาสตร์ด้านการบริการสาธารณสุข	จ้างเหมาบุคลากรประจำรถการแพทย์ฉุกเฉิน		๓๖๐,๐๐๐.๐๐	๖๐,๐๐๐.๐๐	จ้างเหมาบุคลากรประจำรถการแพทย์ฉุกเฉิน	๐๑/๑๐/๒๕๖๐	๑
					๙๐,๐๐๐.๐๐	จ้างเหมาบุคลากรประจำรถการแพทย์ฉุกเฉิน จ.ค.๖๐-ก.พ.๖๑	๐๑/๑๒/๒๕๖๐	๓
๑๒.	ยุทธศาสตร์ด้านการบริการสาธารณสุข	ควบคุมป้องกันโรคระบาด		๑๑๕,๐๐๐.๐๐	๑,๘๘๙.๘๓	ควบคุมป้องกันโรคระบาด	๐๑/๑๑/๒๕๖๐	๑
๑๓.	ยุทธศาสตร์ด้านการบริการสาธารณสุข	Big Cleaing Day		๒,๐๐๐.๐๐	๒,๐๐๐.๐๐	โครงการ Big Cleaing Day	๒๔/๐๓/๒๕๖๑	๑
๑๔.	ยุทธศาสตร์ด้านการบริการสาธารณสุข	ป้องกันโรคเรื้อรังของผู้สูงอายุและการดูแลตนเอง		๔๙,๒๕๐.๐๐	๑๘,๙๐๐.๐๐	โครงการป้องกันโรคเรื้อรังของผู้สูงอายุและการดูแลตนเอง	๐๗/๐๒/๒๕๖๑	๑
๑๕.	ยุทธศาสตร์ด้านสังคม	จ้างเหมาพนักงานดับเพลิง		๑๘๐,๐๐๐.๐๐	๓๐,๐๐๐.๐๐	จ้างเหมาพนักงานดับเพลิง	๐๑/๑๐/๒๕๖๐	๒
					๔๕,๐๐๐.๐๐	จ้างเหมาพนักงานดับเพลิง จ.ค.๖๐-ก.พ.๖๑	๐๑/๑๒/๒๕๖๐	๓
๑๖.	ยุทธศาสตร์ด้านการเมืองและการบริหารจัดการ	อาชีพะอนามัยและความปลอดภัยในการทำงาน		๑๗,๓๐๐.๐๐	๑๓,๓๒๕.๐๐	อาชีพะอนามัยและความปลอดภัยในการทำงาน	๐๔/๐๒/๒๕๖๑	๑
๑๗.	ยุทธศาสตร์ด้านการเมืองและการบริหารจัดการ	ค่าใช้จ่ายในการจัดการจราจร		๒,๐๐๐.๐๐	๒๐๐.๐๐	ค่าปรับตามพรบ.จราจรทางบก	๐๑/๑๐/๒๕๖๐	๔
๑๘.	ยุทธศาสตร์ด้านการเมืองและการบริหารจัดการ	เบี้ยยังชีพผู้สูงอายุ		๙,๑๔๒,๘๐๐.๐๐	๗๕๕,๔๐๐.๐๐	เบี้ยยังชีพผู้สูงอายุ	๐๑/๑๐/๒๕๖๐	๑
					๗๕๒,๙๐๐.๐๐	เบี้ยยังชีพผู้สูงอายุ	๐๑/๑๑/๒๕๖๐	๑
					๗๕๐,๐๐๐.๐๐	เบี้ยยังชีพผู้สูงอายุ	๐๑/๑๒/๒๕๖๐	๑
					๗๔๖,๐๐๐.๐๐	เบี้ยยังชีพผู้สูงอายุ	๐๑/๐๑/๒๕๖๑	๑
					๗๔๓,๘๐๐.๐๐	เบี้ยยังชีพผู้สูงอายุ	๐๑/๐๒/๒๕๖๑	๑

				๗๔๐,๕๐๐.๐๐	เบี้ยยังชีพผู้สูงอายุ	๐๑/๐๓/๒๕๖๑	๑	
๑๙.	ยุทธศาสตร์ด้านการเมืองและการบริหารจัดการ	เบี้ยยังชีพคนพิการ		๒,๕๔๔,๐๐๐.๐๐	๑๘๒,๔๐๐.๐๐	เบี้ยยังชีพคนพิการ	๐๑/๑๐/๒๕๖๐	๑
					๑๘๔,๘๐๐.๐๐	เบี้ยยังชีพคนพิการ	๐๑/๑๑/๒๕๖๐	๑
					๑๘๔,๐๐๐.๐๐	เบี้ยยังชีพคนพิการ	๐๑/๑๒/๒๕๖๐	๑
					๑๘๓,๒๐๐.๐๐	เบี้ยยังชีพคนพิการ	๐๑/๐๑/๒๕๖๑	๑
					๑๘๒,๔๐๐.๐๐	เบี้ยยังชีพคนพิการ ก.พ. ๖๑	๐๑/๐๒/๒๕๖๑	๑
					๓๗๘,๔๐๐.๐๐	เบี้ยยังชีพคนพิการ มี.ค.-เม.ย	๐๑/๐๓/๒๕๖๑	๒
๒๐.	ยุทธศาสตร์ด้านการเมืองและการบริหารจัดการ	เบี้ยยังชีพผู้ป่วยเอดส์		๑๒๐,๐๐๐.๐๐	๓๖,๐๐๐.๐๐	เบี้ยยังชีพผู้ป่วยเอดส์	๐๑/๑๐/๒๕๖๐	๔
					๙,๐๐๐.๐๐	เบี้ยยังชีพผู้ป่วยเอดส์ ก.พ. ๖๑	๐๑/๐๒/๒๕๖๑	๑
					๑๘,๐๐๐.๐๐	เบี้ยยังชีพผู้ป่วยเอดส์ มี.ค.-เม.ย	๐๑/๐๓/๒๕๖๑	๒
๒๑.	ยุทธศาสตร์ด้านการบริหารจัดการทรัพยากรธรรมชาติและสิ่งแวดล้อม	ส่งเสริมการอนุรักษ์ทรัพยากรธรรมชาติและสิ่งแวดล้อม		๑๗,๐๐๐.๐๐	๑๐,๐๐๐.๐๐	ส่งเสริมการอนุรักษ์ทรัพยากรธรรมชาติและสิ่งแวดล้อม	๑๘/๐๑/๒๕๖๑	๑



รายงานสรุปผลการดำเนินงาน ปี ๒๕๖๑
 อบต.เมืองจันท์ ภูเก็ต จ.น่าน

ยุทธศาสตร์	แผนการดำเนินการทั้งหมด		อนุมัติงบประมาณ		ลงนามสัญญา		เบิกจ่าย		๑๐๐%	
	จำนวนโครงการ	งบประมาณ	จำนวนโครงการ	งบประมาณ	จำนวนโครงการ	งบประมาณ	จำนวนโครงการ	งบประมาณ	จำนวนโครงการ	งบประมาณ
๑.ยุทธศาสตร์ด้านการศึกษา ศาสนาและวัฒนธรรม	๓๐.๐	๑๔.๘๕	๑๘.๐	๒.๒๖	๑๐.๐	๑.๑๑	๑๐.๐	๑.๒๖	๙.๐	๐.๗๒
๒.ยุทธศาสตร์ด้านการบริการสาธารณสุข	๑๒.๐	๐.๘๖	๙.๐	๐.๘๐	๔.๐	๐.๑๗	๔.๐	๐.๑๗	๔.๐	๐.๑๗
๓.ยุทธศาสตร์ด้านสังคม	๒๕.๐	๐.๘๓	๖.๐	๐.๓๗	๑.๐	๐.๐๘	๑.๐	๐.๐๘	๑.๐	๐.๐๘
๔.ยุทธศาสตร์ด้านการเมืองและการบริหารจัดการ	๑๖.๐	๑๓.๐๗	๑๓.๐	๑๒.๕๗	๕.๐	๕.๘๖	๕.๐	๕.๘๖	๕.๐	๕.๘๖
๕.ยุทธศาสตร์ด้านสาธารณสุข	๕๙.๐	๙๑.๔๙	๑๖.๐	๓.๓๓	๐.๐	๐.๐๐	๐.๐	๐.๐๐	๐.๐	๐.๐๐
๖.ยุทธศาสตร์ด้านการบริหารจัดการทรัพยากรธรรมชาติและสิ่งแวดล้อม	๔.๐	๐.๑๑	๔.๐	๐.๑๑	๑.๐	๐.๐๑	๑.๐	๐.๐๑	๑.๐	๐.๐๑
๗.ยุทธศาสตร์ด้านเศรษฐกิจ	๔๒.๐	๓๕.๑๓	๖.๐	๐.๕๖	๐.๐	๐.๐๐	๐.๐	๐.๐๐	๐.๐	๐.๐๐

ข. การติดตามและประเมินผลแผนพัฒนาองค์การบริหารส่วนตำบลเมืองจันท์ โดยวิธีการทบทวนหลังการปฏิบัติงาน (After Action Review : AAR)

ยุทธศาสตร์/โครงการ	ผลการปฏิบัติงาน/ผลลัพธ์ที่เกิดขึ้นจริง	กิจกรรม/ขั้นตอนที่ทำได้/ไม่ได้	อุปสรรค/ข้อจำกัดที่พบในระหว่างดำเนินกิจกรรม/โครงการ	ข้อปฏิบัติในการทำโครงการ/กิจกรรมครั้งต่อไป
๑.ยุทธศาสตร์ด้านการศึกษา ศาสนาและวัฒนธรรม	-	-	-	-
๒.ยุทธศาสตร์ด้านการบริการสาธารณสุข	<p>โครงการตรวจสุขภาพเคลื่อนที่แบบบูรณาการเชิงรุกในกลุ่มประชาชน</p> <ul style="list-style-type: none"> - การจัดแสดงนิทรรศการและหน่วยตรวจสุขภาพ - ประชาชนเกิดความตื่นตัวตระหนักในการดูแลสุขภาพตัวเองมากขึ้น - ประชาชนได้แลกเปลี่ยนเรียนรู้ถึงสรรพคุณของสมุนไพรต่างๆ ที่นำมาประกอบอาหารในแต่ละหมู่บ้าน 	<ul style="list-style-type: none"> - การมีส่วนร่วมของเจ้าหน้าที่ รพ.สต. อสม. และประชาชนทั่วไป - การร่วมกันรณรงค์ประชาสัมพันธ์ให้ประชาชนใส่ใจสุขภาพและการจัดนิทรรศการอาหารเพื่อสุขภาพของแต่ละหมู่บ้าน 	<ul style="list-style-type: none"> - อสม. บางหมู่บ้านไม่ค่อยให้ความสำคัญในการเข้าร่วมกิจกรรม 	

ยุทธศาสตร์/ โครงการ	ผลการปฏิบัติงาน/ผลลัพธ์ที่ เกิดขึ้นจริง	กิจกรรม/ขั้นตอนที่ทำได้/ ไม่ได้	อุปสรรค/ข้อจำกัดที่พบ ในระหว่างดำเนิน กิจกรรม/โครงการ	ข้อปฏิบัติในการ ทำโครงการ/ กิจกรรมครั้งต่อไป
๓.ยุทธศาสตร์ ด้านสังคม	-	-	-	-
๔.ยุทธศาสตร์ ด้านการเมือง และการบริหาร จัดการ	-	-	-	-
๕.ยุทธศาสตร์ ด้าน สาธารณสุขโลก	-	-	-	-
๖.ยุทธศาสตร์ ด้านการบริหาร จัดการ ทรัพยากร ธรรมชาติและ สิ่งแวดล้อม	โครงการอบรมให้ความรู้และ จัดทำแนวกันไฟ - บ้านเมืองจันทน์พัฒนาได้ ดำเนินการตามแผนงานกิจกรรม ที่วางไว้ คือ การให้ความรู้และ จัดทำแนวกันไฟ สถานที่ ดำเนินงานคือ บริเวณพื้นที่ป่า ชุมชนหมู่บ้าน , ป่ารอบๆ วัด ซึ่ง ถือว่าเป็นจุดเสี่ยงในการเกิดไฟ ป่าได้	กระบวนการที่ทำได้ - การมีส่วนร่วมในการทำ กิจกรรมของประชาชน - ลักษณะของการเข้าร่วม และทำกิจกรรม ประชาชน เห็นความสำคัญและ ตระหนักถึงความสำคัญใน การป้องกันไฟป่า - มีวิทยากรให้ความรู้และวิธี ทำแนวกันไฟ - มีการปฏิบัติการ ทำแนว กันไฟร่วมกันทุกครอบครัว สิ่งที่คิดว่าควรปรับปรุง -ชาวบ้านยังมีความคิดและ ความเชื่อเดิมว่าต้องเผาบ้าง เพื่อให้เห็ดออก ซึ่งชาวบ้าน ก็เผาจริง เป็นจุดๆ จึง ก่อให้เกิดควัน	วิธีคิดและความเชื่อ เดิมของชาวบ้านว่า ต้องเผาเพื่อให้เห็ด ออก	แนะนำให้ชุมชน เรื่อง - การจัดทำ รายงานผลการ ดำเนินงาน โครงการฯ เพื่อ จัดส่งให้ทาง อบต. - จัดทำแผนการ จัดทำไฟป่าโดย ชุมชนในระยะ ยาว
๗.ยุทธศาสตร์ ด้านเศรษฐกิจ	-	-	-	-



ช. คณะกรรมการ

๑. คณะกรรมการพัฒนาท้องถิ่น

ชื่อ	ตำแหน่ง
(๑) นายสำรวย ผัดผล นายกองค์การบริหารส่วนตำบลเมืองจั่ง	ประธานกรรมการ
(๒) นายธีระศักดิ์ โคกมา รองนายกองค์การบริหารส่วนตำบลเมืองจั่ง	กรรมการ
(๓) นายม้าย สงคราม รองนายกองค์การบริหารส่วนตำบลเมืองจั่ง	กรรมการ
(๔) นายทัตธน หาดพรม สมาชิกสภา อบต. หมู่ที่ ๑ บ้านหาดเค็ด	กรรมการ
(๕) นางสุภาภรณ์ รุ่งเรือง สมาชิกสภา อบต. หมู่ที่ ๒ บ้านเมืองจั่งใต้	กรรมการ
(๖) นายชเนรินทร์ บัวผัน สมาชิกสภา อบต. หมู่ที่ ๖ บ้านจัดสรร	กรรมการ
(๗) นายธีรชัย เชียงทอง ผู้ทรงคุณวุฒิ (ด้านการศึกษา)	กรรมการ
(๘) นายมานิต ธนะวงศ์ ผู้ทรงคุณวุฒิ (ด้านการจัดการทรัพยากรธรรมชาติและสิ่งแวดล้อม)	กรรมการ
(๙) นางสาวพิมพ์พรรณ สกิตรัมย์ ผู้ทรงคุณวุฒิ (ด้านการจัดการทรัพยากรธรรมชาติและสิ่งแวดล้อม)	กรรมการ
(๑๐) นางสุภาวดี วาทิกทินกร ผู้แทนภาคราชการ ครูศูนย์การเรียนนอกระบบและการศึกษาตามอัธยาศัยอำเภอภูเพียง	กรรมการ
(๑๑) นายเมฆอาคม ทองดี ผู้แทนภาคราชการ ผู้อำนวยการโรงพยาบาลส่งเสริมสุขภาพตำบลบ้านเมืองจั่ง	กรรมการ
(๑๒) นางอำไพพรรณ แสนบุรณะพันธ์ ผู้แทนภาคราชการ ผู้อำนวยการโรงเรียนบ้านหาดเค็ด	กรรมการ
(๑๓) นายศรศักดิ์ ก้าววงศ์ ผู้แทนประชาคมท้องถิ่น หมู่ที่ ๓ บ้านหาดผาขน	กรรมการ
(๑๔) นายจำนงค์ บุญเป็ง ผู้แทนประชาคมท้องถิ่น หมู่ที่ ๔ บ้านเมืองหลวง	กรรมการ
(๑๕) นายสมควร เงินสายตา ผู้แทนประชาคมท้องถิ่น หมู่ที่ ๕ บ้านเมืองจั่งเหนือ	กรรมการ
(๑๖) นางกรรณญาพร สัตยวงศ์ ผู้แทนประชาคมท้องถิ่น หมู่ที่ ๘ บ้านราษฎร์สามัคคี	กรรมการ

(๑๗) นายวุฒิ บัวผัน ผู้แทนประชาคมท้องถิ่น หมู่ที่ ๙ บ้านใหม่สามัคคี	กรรมการ
(๑๘) นายเพชร พรหมไชย ผู้แทนประชาคมท้องถิ่น หมู่ที่ ๑๑ บ้านมงคลเจริญสุข	กรรมการ
(๑๙) นายศิลปศาสตร์ สมฤทธิ์ ปลัดองค์การบริหารส่วนตำบลเมืองจั่ง	กรรมการและเลขานุการ
(๒๐) นางสาวสุวภัทร เตชนันท์ หัวหน้าสำนักปลัด องค์การบริหารส่วนตำบลเมืองจั่ง	ผู้ช่วยเลขานุการ

๒. คณะกรรมการสนับสนุนการจัดทำแผนพัฒนาท้องถิ่น

ชื่อ	ตำแหน่ง
(๑) นายศิลปศาสตร์ สมฤทธิ์ ปลัดองค์การบริหารส่วนตำบลเมืองจั่ง	ประธานกรรมการ
(๒) นายธีระยุทธ วรรณงาม ผู้อำนวยการกองช่าง องค์การบริหารส่วนตำบลเมืองจั่ง	กรรมการ
(๓) นางภักกร ยอดอ้อย ผู้อำนวยการกองคลัง องค์การบริหารส่วนตำบลเมืองจั่ง	กรรมการ
(๔) นางเกษรา สารรัตน์ ผู้อำนวยการกองการศึกษา ศาสนาและวัฒนธรรม องค์การบริหารส่วนตำบลเมืองจั่ง	กรรมการ
(๖) นายอินคำ แสนชัย ผู้แทนประชาคมท้องถิ่น หมู่ที่ ๑ บ้านหาดเค็ด	กรรมการ
(๗) นายอินผล อินตะกัน ผู้แทนประชาคมท้องถิ่น หมู่ที่ ๖ บ้านจัดสรร	กรรมการ
(๕) นายมิตร สงคราม ผู้แทนประชาคมท้องถิ่น หมู่ที่ ๑๐ บ้านเมืองจั่งใหม่พัฒนา	กรรมการ
(๘) นางสาวสุวภัทร เตชนันท์ หัวหน้าสำนักงานปลัด องค์การบริหารส่วนตำบลเมืองจั่ง	กรรมการและเลขานุการ
(๙) นางธัญญาพันธ์ สุขนันตพงศ์ นักวิเคราะห์นโยบายและแผนชำนาญการ	ผู้ช่วยเลขานุการ

ทั้งนี้ หากประชาชนทุกท่านหรือหน่วยงานราชการต่างๆ ที่เกี่ยวข้องมีข้อสงสัยหรือมีความประสงค์จะเสนอความคิดเห็นหรือข้อเสนอแนะ การบริหารงานของ อบต.เมืองจั่ง ทราบ เพื่อจะได้พิจารณาการวางแผนพัฒนาและปรับปรุงการดำเนินการ ตอบสนองความต้องการของประชาชนในพื้นที่ในระยะต่อไป

ข้อมูล ณ ๒๕/๐๔/๒๕๖๑