

การรายงานผลการติดตามและประเมินผลแผนพัฒนาองค์การบริหารส่วนตำบลเมืองจิ่ง
ในรอบปีงบประมาณ พ.ศ.๒๕๖๐ ครั้งที่ ๑ (เดือนตุลาคม ๒๕๕๙ – เดือนมีนาคม ๒๕๖๐)

ด้วยระเบียบกระทรวงมหาดไทยว่าด้วยการจัดทำแผนพัฒนาองค์กรปกครองส่วนท้องถิ่น พ.ศ. ๒๕๔๘ ข้อ ๓๐(๕) กำหนดให้ผู้บริหารองค์กรปกครองส่วนท้องถิ่น เสนอผลการติดตามและประเมินผลต่อสภาท้องถิ่น คณะกรรมการพัฒนาท้องถิ่น และประกาศผลการติดตามและประเมินผลพัฒนาให้ประชาชนทราบโดยทั่วไปอย่างน้อยปีละหนึ่งครั้ง ภายในเดือนธันวาคมของทุกปี

ดังนั้นเพื่อการปฏิบัติให้เป็นไปตามเจตนารมณ์ของระเบียบกระทรวงมหาดไทยว่าด้วยการจัดทำแผนพัฒนาองค์กรปกครองส่วนท้องถิ่น พ.ศ. ๒๕๔๘ ข้อ ๓๐(๕) อบต.เมืองจิ่ง จึงขอประกาศผลการดำเนินงานการจัดทำงบประมาณ การใช้จ่าย และผลการดำเนินงาน รวมทั้งการติดตามและประเมินผลพัฒนาท้องถิ่น ในรอบปีงบประมาณ พ.ศ. ๒๕๖๐ มา เพื่อให้ประชาชนได้มีส่วนร่วมในการตรวจสอบและกำกับการบริหารจัดการ อบต.เมืองจิ่ง ดังนี้

ก. วิสัยทัศน์ ของ อบต.เมืองจิ่ง

"ตำบลแห่งความมั่นคงทางอาหาร งดงามวัฒนธรรม แหล่งป่าชุมชนต้นน้ำ"

ข. พันธกิจ ของ อบต.เมืองจิ่ง

๑. พัฒนาผลผลิตทางการเกษตรให้เพียงพอ ปลอดภัย และมีคุณภาพตามมาตรฐาน GMP
๒. ปกป้องคุ้มครองจริยธรรม รวมถึงอนุรักษ์ฟื้นฟูขนบธรรมเนียม ประเพณีอันดีงามของท้องถิ่น
๓. ส่งเสริมอนุรักษ์ทรัพยากรธรรมชาติและสิ่งแวดล้อมให้คงไว้สอดคล้องกับวิถีการดำรงชีวิตของคนในชุมชน

๔. พัฒนาระบบฐานข้อมูลการจัดการทรัพยากรชุมชน

ค. ยุทธศาสตร์การพัฒนา ของอบต.เมืองจิ่งได้กำหนดยุทธศาสตร์และแนวทางการพัฒนายุทธศาสตร์ไว้ ๗ ยุทธศาสตร์ ดังนี้

ด้านการศึกษา ศาสนาและวัฒนธรรม

๑. ยกระดับการศึกษาและเพิ่มอัตราการเรียนต่อ
๒. การส่งเสริมการดำเนินชีวิตตามวิถีพุทธและปรัชญาเศรษฐกิจพอเพียง

ด้านการบริการสาธารณสุข

๑. การรณรงค์รักษาสุขภาพ
๒. ส่งเสริมการออกกำลังกายและการดูแลสุขภาพ

ด้านสังคม

๑. การส่งเสริมสังคมเป็นสุข
๒. การสร้างเสริมกระบวนการป้องกันและบรรเทาสาธารณภัย
๓. ส่งเสริมความเข้มแข็งองค์กรชุมชนเพื่อให้ประชาชนได้เข้าถึงสวัสดิการที่จำเป็นอย่างทั่วถึง

ด้านการเมืองและการบริหารจัดการ

๑. การส่งเสริมความเข้มแข็งของชุมชน
๒. การบริหารงานบุคคล การจัดหาวัสดุจำเป็นสำหรับการปฏิบัติงานท้องถิ่น

ด้านสาธารณสุข/โรค

๑. การพัฒนาสาธารณสุขโรคและสาธารณสุขการอย่างทั่วถึง
๒. ก่อสร้าง ปรับปรุง ซ่อมแซมถนนให้ได้มาตรฐานและทั่วถึง

ด้านการบริหารจัดการทรัพยากรธรรมชาติและสิ่งแวดล้อม

๑. การอนุรักษ์ป่าเดิมและสร้างพื้นที่ป่าเพิ่ม
๒. การควบคุมและวางระบบกำจัดขยะมูลฝอย การลดปัญหามลพิษทางอากาศและน้ำ

ด้านเศรษฐกิจ

๑. การพัฒนาอาชีพเดิมและสร้างอาชีพใหม่
๒. การส่งเสริมการตลาดและการจัดตั้งวิสาหกิจชุมชน
๓. การพัฒนาคุณภาพผลผลิตทางการเกษตร

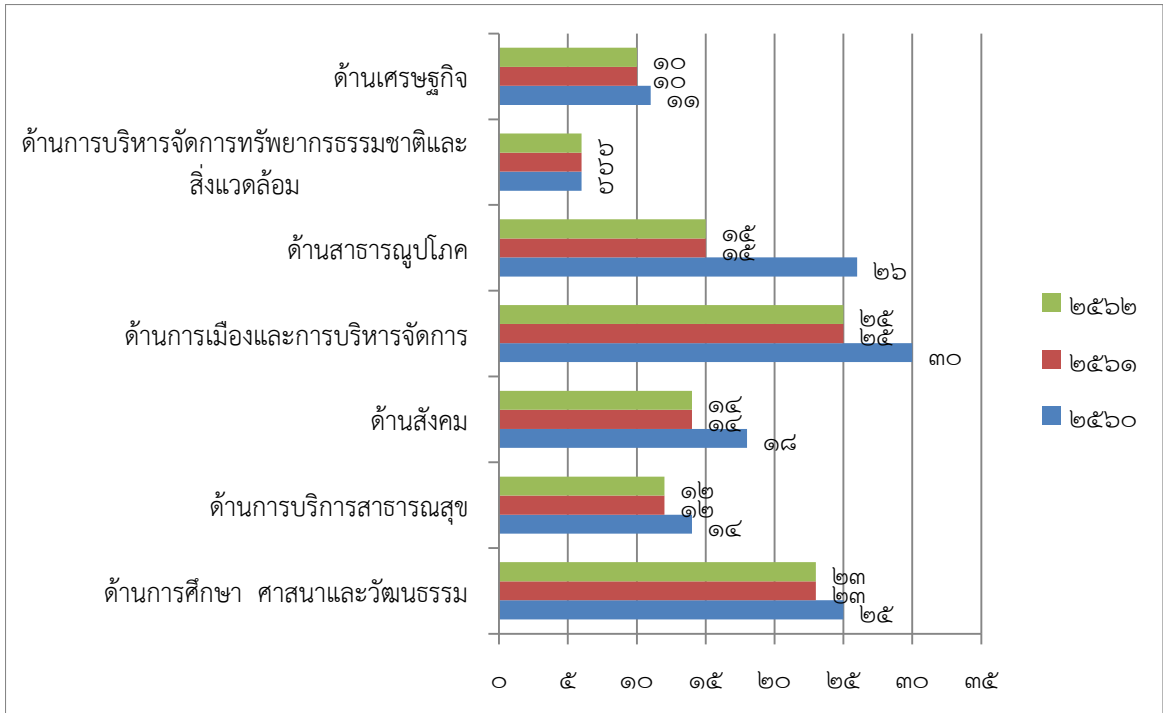
ง. การวางแผน

อบต.เมืองจันท์ ได้จัดทำแผนยุทธศาสตร์การพัฒนาระยะ ๓ ปี (พ.ศ. ๒๕๖๐-๒๕๖๒) ตามกระบวนการที่บัญญัติไว้ในระเบียบกระทรวงมหาดไทยว่าด้วยการจัดทำแผนพัฒนาองค์กรปกครองส่วนท้องถิ่น พ.ศ. ๒๕๔๘ โดยผ่านการมีส่วนร่วมของประชาชน เช่น การจัดเวทีประชาคม การประชุมกรรมการชุมชน เพื่อรับฟังปัญหาและความต้องการที่แท้จริงของประชาชนในพื้นที่ ก่อนนำมาจัดทำโครงการเพื่อพัฒนาพื้นที่ ที่บรรจุไว้ในแผนพัฒนา ๓ ปี ต่อไป

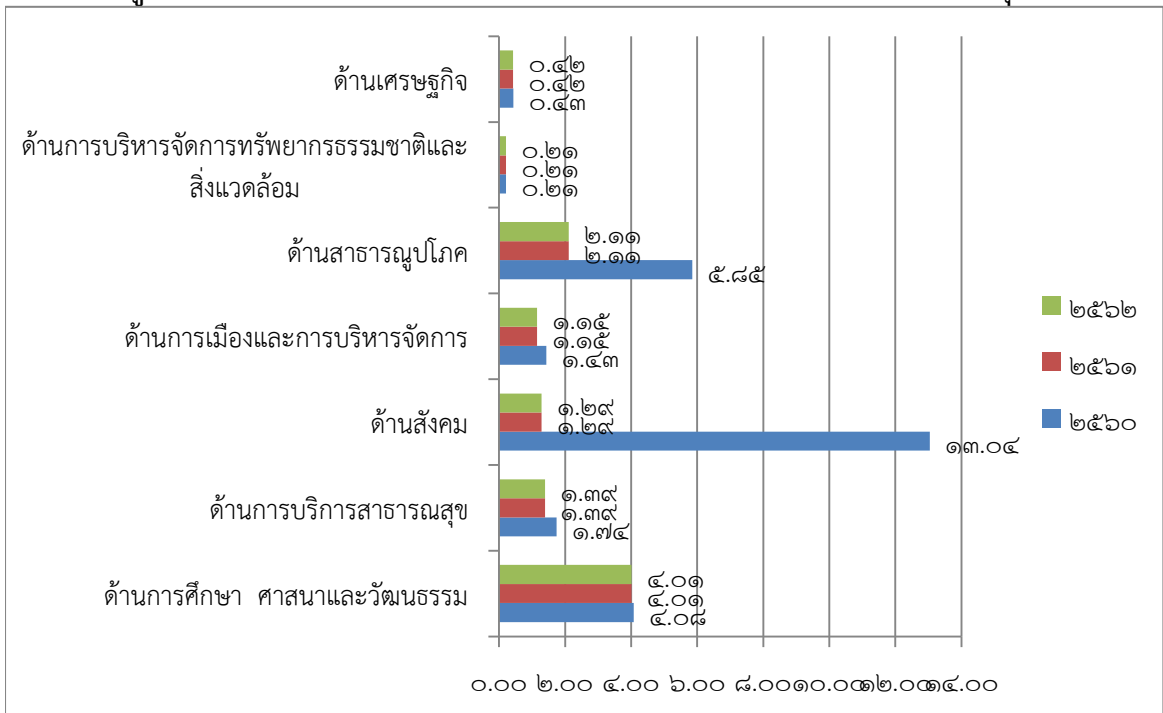
อบต.เมืองจันท์ ได้ประกาศใช้แผนพัฒนา ๓ ปี (พ.ศ. ๒๕๖๐-๒๕๖๒) เมื่อวันที่ ๓๐ พฤษภาคม ๒๕๕๙ โดยได้กำหนดโครงการที่จะดำเนินการตามแผนพัฒนา ๓ ปี (พ.ศ. ๒๕๖๐-๒๕๖๒)

ยุทธศาสตร์	๒๕๖๐		๒๕๖๑		๒๕๖๒	
	จำนวน	งบประมาณ	จำนวน	งบประมาณ	จำนวน	งบประมาณ
ด้านการศึกษา ศาสนาและวัฒนธรรม	๒๕	๔,๐๘๔,๔๐๐.๐๐	๒๓	๔,๐๑๑,๒๐๐.๐๐	๒๓	๔,๐๑๑,๒๐๐.๐๐
ด้านการบริการสาธารณสุข	๑๔	๑,๗๔๘,๐๐๐.๐๐	๑๒	๑,๓๙๘,๐๐๐.๐๐	๑๒	๑,๓๙๘,๐๐๐.๐๐
ด้านสังคม	๑๘	๑๓,๐๔๙,๒๐๐.๐๐	๑๔	๑,๒๙๔,๕๐๐.๐๐	๑๔	๑,๒๙๔,๕๐๐.๐๐
ด้านการเมืองและการบริหารจัดการ	๓๐	๑,๔๓๙,๓๐๐.๐๐	๒๕	๑,๑๕๒,๙๐๐.๐๐	๒๕	๑,๑๕๒,๙๐๐.๐๐
ด้านสาธารณสุข/โรค	๒๖	๕,๘๕๖,๑๐๐.๐๐	๑๕	๒,๑๑๐,๐๐๐.๐๐	๑๕	๒,๑๑๐,๐๐๐.๐๐
ด้านการบริหารจัดการทรัพยากร ธรรมชาติและสิ่งแวดล้อม	๖	๒๑๐,๐๐๐.๐๐	๖	๒๑๐,๐๐๐.๐๐	๖	๒๑๐,๐๐๐.๐๐
ด้านเศรษฐกิจ	๑๑	๔๓๕,๐๐๐.๐๐	๑๐	๔๒๕,๐๐๐.๐๐	๑๐	๔๒๕,๐๐๐.๐๐
รวม	๑๓๐	๒๖,๘๒๒,๐๐๐.๐๐	๑๐๕	๑๐,๖๐๑,๖๐๐.๐๐	๑๐๕	๑๐,๖๐๑,๖๐๐.๐๐

แผนภูมิแสดงจำนวนโครงการ การจัดทำแผนพัฒนา ๓ ปี เปรียบเทียบตามยุทธศาสตร์



แผนภูมิแสดงจำนวนงบประมาณ การจัดทำแผนพัฒนา ๓ ปี เปรียบเทียบตามยุทธศาสตร์

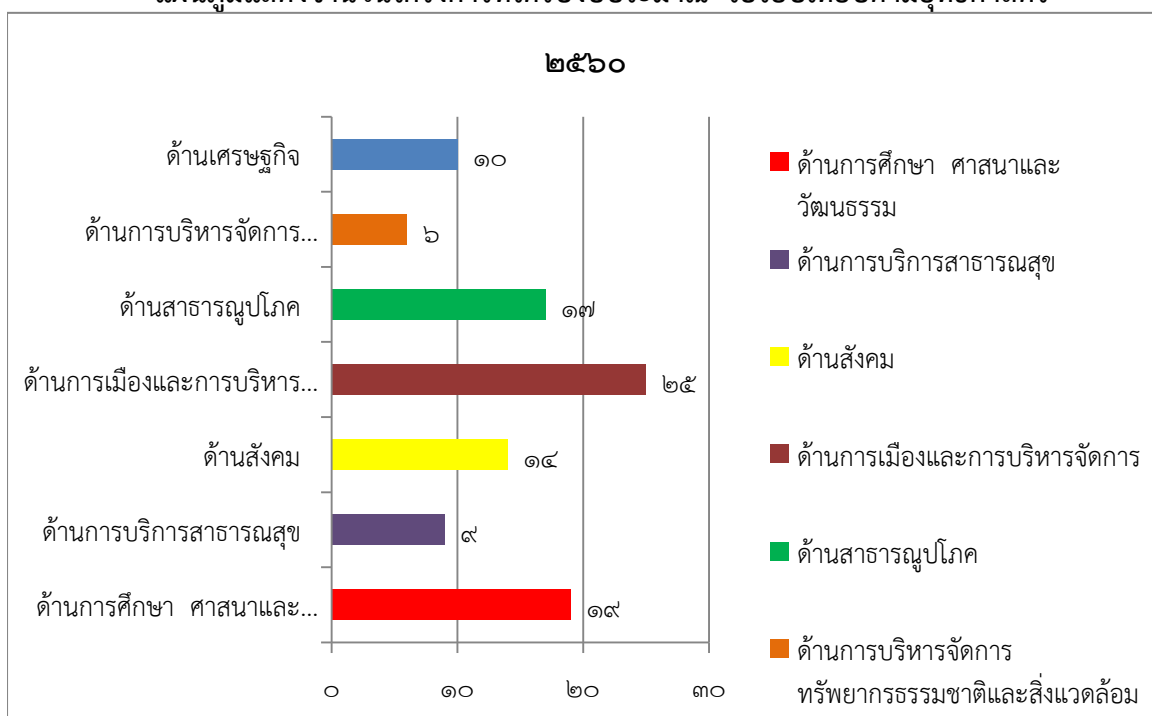


จ. การจัดทำงบประมาณ

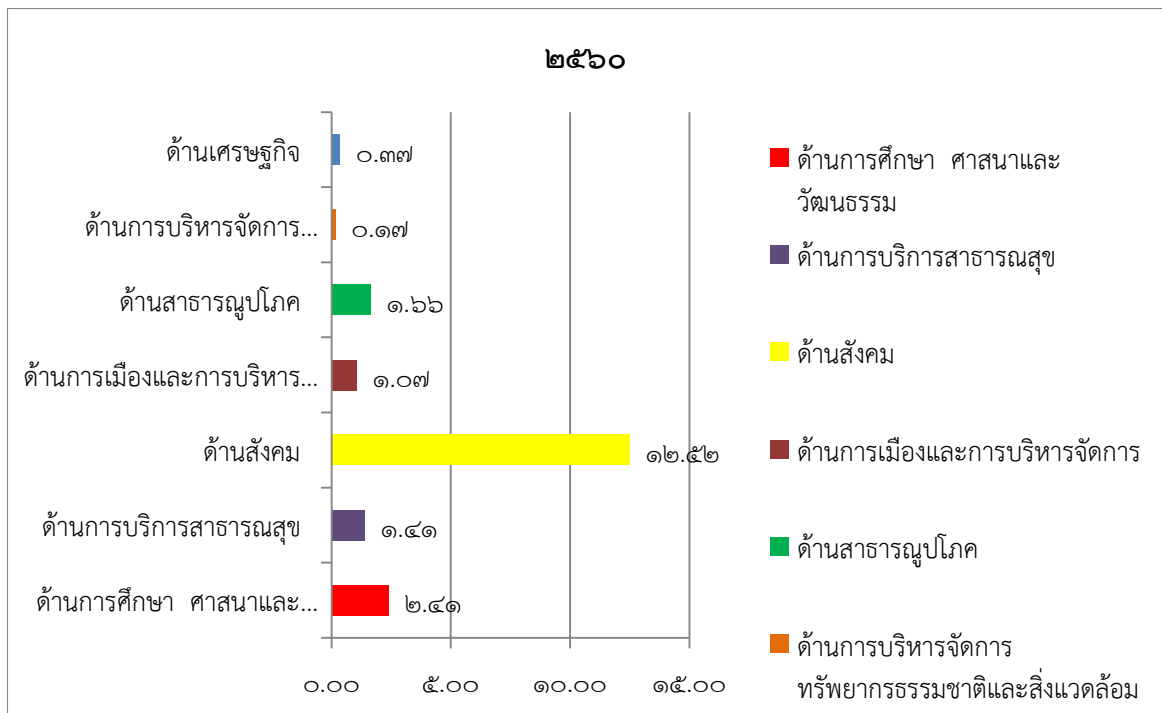
ผู้บริหาร อบต.เมืองจันท์ ได้ประกาศใช้ข้อบัญญัติงบประมาณ เมื่อวันที่ ๒๙ กันยายน ๒๕๕๙ โดยมีโครงการที่บรรจุอยู่ในข้อบัญญัติงบประมาณ จำนวน ๑๐๐ โครงการ งบประมาณ ๑๙,๖๔๑,๔๒๐ บาท สามารถจำแนกตามยุทธศาสตร์ ได้ดังนี้

ยุทธศาสตร์	โครงการ	งบประมาณตามข้อบัญญัติ
ด้านการศึกษา ศาสนาและวัฒนธรรม	๑๙	๒,๔๑๐,๐๒๐.๐๐
ด้านการบริการสาธารณสุข	๙	๑,๔๑๐,๐๐๐.๐๐
ด้านสังคม	๑๔	๑๒,๕๒๘,๕๐๐.๐๐
ด้านการเมืองและการบริหารจัดการ	๒๕	๑,๐๗๙,๓๐๐.๐๐
ด้านสาธารณสุข	๑๗	๑,๖๖๗,๖๐๐.๐๐
ด้านการบริหารจัดการทรัพยากรธรรมชาติและสิ่งแวดล้อม	๖	๑๗๐,๐๐๐.๐๐
ด้านเศรษฐกิจ	๑๐	๓๗๖,๐๐๐.๐๐
รวม	๑๐๐	๑๙,๖๔๑,๔๒๐.๐๐

แผนภูมิแสดงจำนวนโครงการที่ได้รับงบประมาณ เปรียบเทียบตามยุทธศาสตร์



แผนภูมิแสดงจำนวนงบประมาณ (ล้านบาท) ที่ได้รับงบประมาณ เปรียบเทียบตามยุทธศาสตร์



รายละเอียดโครงการในข้อบัญญัติงบประมาณ อบต.เมืองจัน มีดังนี้

	ยุทธศาสตร์	โครงการ	แหล่งที่มางบประมาณ	จำนวนงบประมาณ	วัตถุประสงค์	ผลผลิต
๑.	ด้านการศึกษา ศาสนาและวัฒนธรรม	สงเคราะห์เด็กด้อยโอกาส		๒๐๐,๐๐๐.๐๐	เพื่อจ่ายเป็นค่าดำเนินการจ้างเหมาบริการด้านการเดินทางมาเรียนของนักเรียนด้อยโอกาสเขตพื้นที่ตำบลเมืองจัน	จ้างเหมาดำเนินการจัดรถรับส่งนักเรียนด้อยโอกาสศูนย์พัฒนาเด็กเล็กในพื้นที่ตำบลเมืองจัน
๒.	ด้านการศึกษา ศาสนาและวัฒนธรรม	จัดงานวันเด็กแห่งชาติ ตำบลเมืองจัน		๔๐,๐๐๐.๐๐	เพื่อเป็นการเปิดโอกาสให้เด็กได้มีกิจกรรมนันทนาการ กล้าแสดงออก และเป็นการส่งเสริมความสัมพันธ์ระหว่างเด็กและครอบครัว	(๑) จัดกิจกรรมนันทนาการและวิชาการ จำนวน ๑ ครั้ง (๒) เด็กในเขตพื้นที่ตำบลเมืองจัน จำนวน ๓๐๐ คน
๓.	ด้านการศึกษา ศาสนาและวัฒนธรรม	วันแม่แห่งชาติ		๑๐,๐๐๐.๐๐	เพื่อเป็นการระลึกถึงพระคุณแม่และปลูกฝังให้เด็กและเยาวชนมีความกตัญญูทวดที่ต่อมารดา	(๑) จัดกิจกรรมเพื่อให้เด็กได้แสดงความเคารพต่อมารดา (๒) เด็กศูนย์พัฒนาเด็กเล็ก จำนวน ๑๓๐ คน/ ผู้ปกครอง จำนวน ๑๓๐ คน
๔.	ด้านการศึกษา	อาหารเสริม		๕๕๖,๖๔๐.๐๐	เพื่อให้เด็กนักเรียนศูนย์	(๑) เด็กนักเรียนศูนย์

	ศาสนาและ วัฒนธรรม	(นม)			พัฒนาเด็กเล็กและ โรงเรียนในพื้นที่ตำบล เมืองจัมมิโภชนาการที่ดี	พัฒนาเด็กเล็กและ โรงเรียนทุกคนได้รับ อาหารเสริม (นม) ทุกวัน (วันเปิดทำการสอน) (๒) เด็กนักเรียนศูนย์พัฒนา เด็กเล็ก จำนวน๑๓๐ คน (๓) เด็กนักเรียน ร.ร.บ้าน เมืองจัม จำนวน ๗๙ คน (๔) นักเรียน ร.ร.บ้าน หาด เค็ด จำนวน ๑๐๐ คน
๕.	ด้านการศึกษา ศาสนาและ วัฒนธรรม	อาหาร กลางวัน		๑,๐๑๕,๒๐๐.๐๐	เพื่อให้เด็กนักเรียนศูนย์ พัฒนาเด็กเล็กและ โรงเรียนในพื้นที่ตำบล เมืองจัมมิโภชนาการที่ดี	(๑) เด็กนักเรียนศูนย์ พัฒนาเด็กเล็กและ โรงเรียนทุกคนได้รับ อาหารกลางวันทุกวัน (วันเปิดทำการสอน) (๒) เด็กนักเรียนศูนย์พัฒนา เด็กเล็ก จำนวน๑๓๐ คน (๓) เด็กนักเรียน ร.ร.บ้าน เมืองจัม จำนวน ๗๙ คน (๔) นักเรียน ร.ร.บ้าน หาด เค็ด จำนวน ๑๐๐ คน
๖.	ด้านการศึกษา ศาสนาและ วัฒนธรรม	ซ่อมแซม หลังคาอาคาร ศูนย์พัฒนา เด็กเล็ก		๑๘๐,๐๐๐.๐๐	เพื่อให้ศูนย์พัฒนาเด็กเล็ก มีสภาพแวดล้อมที่ดีและ เอื้อต่อการจัดกิจกรรมการ เรียนรู้	(๑) ซ่อมแซมหลังคา ศูนย์พัฒนาเด็กเล็ก บ้านเมืองจัมเหนือ (๒) อาคารสถานที่ได้รับการ พัฒนา ปรับปรุงและ ซ่อมแซมให้พร้อมใช้งาน โดยปลอดภัย
๗.	ด้านการศึกษา ศาสนาและ วัฒนธรรม	ศึกษาเรียนรู้ จากแหล่ง เรียนรู้นอก โรงเรียน		๑๗,๕๐๐.๐๐	เพื่อพัฒนาคุณภาพการ เรียนการสอน	(๑) จัดกิจกรรมการ ศึกษาเรียนรู้จากแหล่ง เรียนรู้นอกจังหวัดน่าน (๒) นักเรียนชั้น ม.๑-ม. ๖ จำนวน ๔๕ คน
๘.	ด้านการศึกษา ศาสนาและ วัฒนธรรม	ศึกษาแหล่ง เรียนรู้นอก สถานศึกษา		๑๑,๖๐๐.๐๐	เพื่อให้นักเรียนได้เรียนรู้ จากประสบการณ์ตรง	(๑) กิจกรรมการเรียนรู้ นอกสถานศึกษา (๒) นักเรียนชั้นอนุบาลปีที่ ๒ - ป.๖ ได้ศึกษาแหล่ง เรียนรู้นอกสถานศึกษา
๙.	ด้านการศึกษา	จัดการศึกษา		๑๕,๗๘๐.๐๐	เพื่อให้นักเรียนได้เรียนรู้	(๑) กิจกรรมการเรียนรู้

	ศาสนาและวัฒนธรรม	จากแหล่งเรียนรู้นอกสถานที่			จากประสบการณ์ตรง	นอกสถานศึกษา (๒) นักเรียนชั้น ป.๔ - ม.๓ จำนวน ๑๐๐ ได้ศึกษาแหล่งเรียนรู้นอกสถานศึกษาสามารถคิดวิเคราะห์ คิดสังเคราะห์ และนำประสบการณ์ตรงไปพัฒนาตนเองได้
๑๐.	ด้านการศึกษาศาสนาและวัฒนธรรม	จัดหาสื่อการเรียนการสอนวัสดุการศึกษาฯ		๑๗๕,๑๐๐.๐๐	เพื่อให้ศูนย์พัฒนาเด็กเล็กมีสื่อการเรียนการสอนเพียงพอในการจัดกิจกรรมการเรียนรู้	เด็กนักเรียนศูนย์พัฒนาเด็กเล็กบ้านเมืองจันทน์และบ้านใหม่สามัคคี จำนวน ๑๓๐ คน มีพัฒนาการสมวัย
๑๑.	ด้านการศึกษาศาสนาและวัฒนธรรม	งานประเพณีหกเป็งนมัสการพระมหาธาตุเจ้าภูเพียงแช่แห้ง		๓๐,๐๐๐.๐๐	เพื่ออนุรักษ์สืบสานวัฒนธรรมและประเพณีของท้องถิ่น	จัดงานหกเป็งนมัสการพระมหาธาตุเจ้าภูเพียงแช่แห้ง ๑ ครั้ง/ประชาชน จำนวน ๑,๐๐๐ คน
๑๒.	ด้านการศึกษาศาสนาและวัฒนธรรม	งานแข่งเรือประเพณีจังหวัดน่าน		๓๐,๐๐๐.๐๐	เพื่ออนุรักษ์สืบสานวัฒนธรรมและประเพณีของท้องถิ่น	จัดงานแข่งเรือประเพณีจังหวัดน่าน จำนวน ๒ ครั้ง /ประชาชนจำนวน ๔๐๐ คน
๑๓.	ด้านการศึกษาศาสนาและวัฒนธรรม	งานประเพณีแข่งเรือแง่ม		๑๐,๐๐๐.๐๐	เพื่ออนุรักษ์สืบสานวัฒนธรรมและประเพณีของท้องถิ่น	จัดงานประเพณีแข่งเรือแง่ม จำนวน ๑ ครั้ง /ประชาชนจำนวน ๑๐๐ คน
๑๔.	ด้านการศึกษาศาสนาและวัฒนธรรม	งานประเพณีลอยกระทง		๑๐,๐๐๐.๐๐	เพื่ออนุรักษ์สืบสานวัฒนธรรมและประเพณีของท้องถิ่น	จัดงานประเพณีลอยกระทง จำนวน ๑ ครั้ง/ประชาชน จำนวน ๓๐๐ คน
๑๕.	ด้านการศึกษาศาสนาและวัฒนธรรม	จัดงานวางพวงมาลาถวายสักการะสมเด็จพระปิยมหาราช เนื่องในวันปิยมหาราช ๒๓ ตุลาคม ๒๕๕๙		๕,๐๐๐.๐๐	เพื่อแสดงออกซึ่งความจงรักภักดีและน้อมรำลึกถึงพระมหากรุณาธิคุณสมเด็จพระจุลจอมเกล้าเจ้าอยู่หัว รัชกาลที่ ๕	จัดงานวางพวงมาลาถวายสักการะสมเด็จพระปิยมหาราช ฯ ณ สนามหน้าที่ว่าการอำเภอภูเพียง จำนวน ๑ ครั้ง
๑๖.	ด้านการศึกษาศาสนาและ	จัดงานเฉลิมพระเกียรติ		๑๕,๐๐๐.๐๐	เพื่อแสดงออกซึ่งความจงรักภักดีและน้อมรำลึก	จัดงานเฉลิมพระเกียรติพระบาทสมเด็จพระ

	วัฒนธรรม	พระบาทสมเด็จพระเจ้าอยู่หัว เนื่องในมหามงคลเฉลิมพระชนมพรรษา ๕ ธันวาคม ๒๕๕๙			ถึงพระมหากษัตริย์คุณพระบาทสมเด็จพระเจ้าอยู่หัว	เจ้าอยู่หัว ภาคเช้าและภาคค่ำ จำนวน ๑ ครั้ง
๑๗.	ด้านการศึกษา ศาสนาและวัฒนธรรม	จัดงานเฉลิมพระเกียรติสมเด็จพระนางเจ้าสิริกิติ์ พระบรมราชินีนาถ เนื่องในมหามงคลเฉลิมพระชนมพรรษา ๑๒ สิงหาคม ๒๕๖๐		๑๐,๐๐๐.๐๐	เพื่อแสดงออกซึ่งความจงรักภักดีและน้อมรำลึกถึงพระมหากษัตริย์คุณสมเด็จพระนางเจ้าสิริกิติ์ พระบรมราชินีนาถ	จัดงานเฉลิมพระเกียรติสมเด็จพระนางเจ้าสิริกิติ์ พระบรมราชินีนาถ จำนวน ๑ ครั้ง
๑๘.	ด้านการศึกษา ศาสนาและวัฒนธรรม	จัดงานอนุรักษ์ประเพณีวัฒนธรรมจังหวัดน่าน		๒๐,๐๐๐.๐๐	เพื่ออนุรักษ์ศิลปวัฒนธรรมท้องถิ่น และส่งเสริมการท่องเที่ยวจังหวัดน่าน	จัดงานอนุรักษ์ประเพณีวัฒนธรรม จ.น่าน จำนวน ๑ ครั้ง
๑๙.	ด้านการศึกษา ศาสนาและวัฒนธรรม	ฝึกอบรมและศึกษาดูงานเศรษฐกิจพอเพียงตามแนวพระราชดำริขององค์การบริหารส่วนตำบลเมืองจันทบุรี ประจำปี ๒๕๖๐	เงินอุดหนุนทั่วไป	๕๘,๒๐๐.๐๐	เพื่อให้ผู้เข้ารับการฝึกอบรมได้ศึกษาเรียนรู้พระราชกรณียกิจและพระราชปณิธานของพระบาทสมเด็จพระปรมินทรมหาภูมิพลอดุลยเดช	(๑) ประชาชนตำบลเมืองจันท์ จำนวน ๔๘ คน (๒) ฝึกอบรมและศึกษาดูงาน ณ หอจดหมายเหตุเฉลิมพระเกียรติพระบาทสมเด็จพระเจ้าอยู่หัวภูมิพลอดุลยเดชฯ
๒๐.	ด้านการบริการสาธารณสุข	จ้างเหมาบุคลากรประจำรถ		๓๓๖,๐๐๐.๐๐	เพื่อให้ประชาชนที่เจ็บป่วยฉุกเฉินได้รับบริการการแพทย์ฉุกเฉินที่	(๑) จ้างเหมาบุคลากรประจำรถการแพทย์ฉุกเฉิน จำนวน ๔ อัตรา

		การแพทย์ ฉุกเฉิน			มีมาตรฐานอย่างทันสมัยที่	ๆ ละ ๗,๐๐๐ บาท/คน/ เดือน (๒) ประชาชนที่ เจ็บป่วยฉุกเฉินหรือ อุบัติเหตุสามารถเรียกใช้ บริการได้ตลอด ๒๔ ชั่วโมง
๒๑.	ด้านการ บริการ สาธารณสุข	ควบคุม ป้องกันโรค ระบาด		๙๐,๐๐๐.๐๐	เพื่อควบคุมและป้องกัน โรคระบาดที่เกิดขึ้นใน ตำบล เมืองจัน	(๑) ควบคุมป้องกันโรค ไข้เลือดออก (๒) ควบคุมป้องกันโรค ระบาดอื่นๆ เช่น มือเท้า ปาก ตาแดง ฯ
๒๒.	ด้านการ บริการ สาธารณสุข	ปรับปรุงรณ การแพทย์ ฉุกเฉิน		๒๐๐,๐๐๐.๐๐	เพื่อปรับปรุงรณการแพทย์ ฉุกเฉินให้ได้มาตรฐาน	ปรับปรุงรณการแพทย์ จำนวน ๑ คัน
๒๓.	ด้านการ บริการ สาธารณสุข	สมทบกองทุน หลักประกัน สุขภาพระดับ ท้องถิ่น		๔๐๐,๐๐๐.๐๐	เพื่อส่งเสริมสุขภาพ ป้องกันโรคและฟื้นฟู สมรรถภาพให้แก่ ประชาชนในพื้นที่	๑๑ หมู่บ้าน
๒๔.	ด้านการ บริการ สาธารณสุข	Big Cleangng Day		๒,๐๐๐.๐๐	เพื่อเสริมสร้างความ ร่วมมือในการรักษาความ สะอาดและความเป็น ระเบียบเรียบร้อยต่อการ ปฏิบัติงาน	(๑) จัดกิจกรรมทำความ สะอาดบริเวณสำนักงาน อบต. (๒) ผู้บริหารและ พนักงานส่วนท้องถิ่น จำนวน ๔๐ คน
๒๕.	ด้านการ บริการ สาธารณสุข	ตรวจสอบ คุณภาพน้ำ		๑๒,๐๐๐.๐๐	เพื่อควบคุมและแก้ไข ปัญหาคุณภาพน้ำ	(๑) ติดตามตรวจสอบ คุณภาพน้ำ จำนวน ๖ แห่ง (๒) ฐานข้อมูลและ รายงานสถานการณ์ คุณภาพน้ำจำนวน ๖ แห่ง
๒๖.	ด้านการ บริการ สาธารณสุข	การแข่งขัน กีฬาศูนย์ พัฒนาเด็ก เล็ก		๒๐,๐๐๐.๐๐	เพื่อให้เด็กในศูนย์พัฒนา เด็กเล็กมีร่างกายแข็งแรง และกล้าแสดงออก	เด็กนักเรียนศูนย์พัฒนา เด็กเล็ก จำนวน ๑๓๐ คน
๒๗.	ด้านการ บริการ สาธารณสุข	ปรับปรุงศูนย์ กู้ชีพกู้ภัย ตำบลเมืองจัน		๒๕๐,๐๐๐.๐๐	เพื่อให้มีสถานที่รองรับ การปฏิบัติงานของ บุคลากรประจำศูนย์กู้ชีพ กู้ภัยตำบลเมืองจัน	ปรับปรุงศูนย์กู้ชีพกู้ภัย ตำบลเมืองจัน จำนวน ๑ แห่ง
๒๘.	ด้านการ บริการ สาธารณสุข	แข่งขันกีฬา ตำบลเมืองจัน		๑๐๐,๐๐๐.๐๐	เพื่อให้ประชาชนและ เยาวชนในตำบลมีร่างกาย ที่แข็งแรงและเสริมสร้าง	(๑) จัดการแข่งขันกีฬา ระดับตำบล จำนวน ๑ ครั้ง (๒) จัดส่งนักกีฬา

					ความสามัคคี	แข่งขันนอกสถานที่ (๓) ประชาชนและเยาวชน จำนวน ๑,๕๐๐ คน
๒๙.	ด้านสังคม	ฝึกอบรมให้ความรู้ ป้องกัน อาชญากรรม และยาเสพติด		๑๕,๐๐๐.๐๐	เพื่อให้ผู้นำชุมชน อาสาสมัคร ประชาชน และเยาวชนมีความรู้ในการป้องกันอาชญากรรม และยาเสพติด	ผู้นำชุมชน อาสาสมัคร ประชาชน และเยาวชน จำนวน ๕๕ คน
๓๐.	ด้านสังคม	ค่าตอบแทน เงินรางวัล ตาม พ.ร.บ. จราจรทางบก		๕,๐๐๐.๐๐	เพื่อจ่ายเป็นค่าตอบแทน เงินรางวัลตาม พ.ร.บ. จราจรทางบก	จ่ายค่าตอบแทนเงิน รางวัลตาม พ.ร.บ. จราจรทางบก ๑ ปี
๓๑.	ด้านสังคม	ฝึกทบทวน ลูกเสือ ชาวบ้าน จังหวัดน่าน ด้านภัยยาเสพติดฯ		๑๒,๕๐๐.๐๐	เพื่อให้ประชาชนในชุมชน มีความรู้ในการป้องกัน ตนเองและสังคมจากยาเสพติด	(๑) ฝึกอบรมลูกเสือ ชาวบ้านตามหลักการ ต่างๆของลูกเสือชาว บ้าน จำนวน ๒ วัน (๒) วิทยากรและลูกเสือชาว บ้าน จำนวน ๒๕๐คน
๓๒.	ด้านสังคม	พัฒนา ผู้สูงอายุ		๙๐,๐๐๐.๐๐	เพื่อให้ผู้สูงอายุมีคุณภาพ ชีวิตที่ดีขึ้น ทั้งทางด้าน ร่างกายและจิตใจ	(๑) ผู้สูงอายุ จำนวน ๑,๐๔๙ คน (๒) กิจกรรมให้ความรู้ในการ ใช้ยาผู้สูงอายุ (๓) กิจกรรมพัฒนา สุขภาพจิต (๔) กิจกรรม พัฒนาความรู้ (๕) กิจกรรมฝึกอาชีพ ผู้สูงอายุ (๖) กิจกรรม ส่งเสริมการออกกำลังกาย สำหรับผู้สูงอายุ
๓๓.	ด้านสังคม	พัฒนา ศักยภาพผู้ พิกการ		๓๐,๐๐๐.๐๐	เพื่อส่งเสริมสนับสนุนให้ผู้ พิกการ อาสาสมัคร ได้รับความรู้และดำเนินชีวิตได้ อย่างมีความสุข	(๑) กิจกรรมให้ความรู้ ด้านกฎหมาย สิทธิ ประโยชน์ที่พึงได้รับ หน้าที่ของผู้พิกการและ อาสาสมัครผู้ดูแลผู้พิกการ (๒) กิจกรรมพัฒนาและ ส่งเสริมอาชีพสำหรับผู้ พิกการ (๓) ผู้พิกการ จำนวน ๒๑๗ คน
๓๔.	ด้านสังคม	งบกลางเพื่อ บรรเทาสา ธาณภัย		๕๒๐,๐๐๐.๐๐	เพื่อจ่ายเป็นค่าใช้จ่าย กรณีจำเป็นเร่งด่วนเมื่อ เกิดภัยต่าง ๆ	๑๑ หมู่บ้าน

๓๕.	ด้านสังคม	จ้างเหมาพนักงานดับเพลิง		๑๖๘,๐๐๐.๐๐	เพื่อให้มีพนักงานดับเพลิงที่เพียงพอต่อภารกิจหน้าที่และสามารถป้องกันระงับเหตุอัคคีภัยได้ทันที	จ้างเหมาพนักงานดับเพลิง จำนวน ๒ คน
๓๖.	ด้านสังคม	จัดซื้อวัสดุ/อุปกรณ์ในการป้องกันและบรรเทาสาธารณภัย		๑๓๐,๐๐๐.๐๐	เพื่อจัดซื้อวัสดุอุปกรณ์ เช่น แผงกัน, กรวยจราจร อุปกรณ์ดับเพลิง ชุดดับเพลิง ฯลฯ สำหรับใช้ในงานป้องกันและบรรเทาสาธารณภัย	จัดซื้อวัสดุ/อุปกรณ์ในการป้องกันและบรรเทาสาธารณภัย ๑ ครั้ง/ปี
๓๗.	ด้านสังคม	ป้องกันและบรรเทาสาธารณภัย		๓๐,๐๐๐.๐๐	เพื่อพัฒนาทักษะและความรู้ในการช่วยเหลือตนเองและผู้อื่นเมื่อเกิดสาธารณภัย	๑) ฝึกอบรมประชาชนในด้านการป้องกันและบรรเทาสาธารณภัย ๒) ฝึกอบรมเด็กและเยาวชนเพื่อปลูกฝังถึงการตระหนักของการ ๓) ประชาชนและนักเรียนในสถานศึกษาในพื้นที่ตำบลเมืองจันท์ จำนวน ๘๐ คน
๓๘.	ด้านสังคม	ครอบครัวเข้มแข็ง		๒๐,๐๐๐.๐๐	เพื่อเสริมสร้างความรู้ ความเข้าใจให้แก่กลุ่มเสี่ยงและครอบครัว	(๑) อบรมส่งเสริมอาชีพและรายได้กลุ่มเสี่ยงทางสังคมและครอบครัว (๒) กิจกรรมเสริมสร้างความเข้มแข็งแก่สถาบันครอบครัวกลุ่มของเสี่ยงทางสังคม (๓) ผู้ที่อยู่ในกลุ่มเสี่ยงและบุคคลในครอบครัว จำนวน ๓๐ คน
๓๙.	ด้านสังคม	เบี้ยยังชีพผู้ป่วยเอดส์		๑๑๔,๐๐๐.๐๐	เพื่อจ่ายเบี้ยยังชีพผู้ป่วยเอดส์	จำนวน ๑๙ คน เดือนละ ๕๐๐ บาท
๔๐.	ด้านสังคม	สมทบกองทุนสวัสดิการชุมชน		๓๐๐,๐๐๐.๐๐	เพื่อให้สามารถจัดสวัสดิการให้ประชาชนในตำบลได้อย่างทั่วถึง	(๑) สมทบกองทุนสวัสดิการชุมชนตำบลเมืองจันท์ ๑ครั้ง/๑ ปี (๒) ประชาชนตำบลเมืองจันท์ ๑,๘๐๐ คน
๔๑.	ด้านสังคม	เบี้ยยังชีพผู้สูงอายุ		๘,๘๔๗,๖๐๐.๐๐	เพื่อรองรับการจัดสวัสดิการให้แก่ผู้สูงอายุที่มีอายุ ๖๐ ปีบริบูรณ์ขึ้นไปที่มีคุณสมบัติครบถ้วนตามระเบียบ	ผู้สูงอายุในเขตตำบลเมืองจันท์ จำนวน ๑,๐๙๘ คน

					กระทรวงมหาดไทย ว่าด้วยหลักเกณฑ์การจ่ายเบี้ยยังชีพฯ	
๔๒.	ด้านสังคม	เบี้ยยังชีพคนพิการ		๒,๒๔๖,๔๐๐.๐๐	เพื่อรองรับการจัดสวัสดิการเบี้ยความพิการให้แก่คนพิการที่มีสิทธิตามหลักเกณฑ์ที่กำหนดฯ	ผู้พิการในเขตตำบลเมืองจั่ง จำนวน ๒๓๔ คน
๔๓.	ด้านการเมืองและการบริหารจัดการ	ส่งเสริมการจัดทำแผนชุมชน		๒๐,๐๐๐.๐๐	เพื่อเป็นค่าใช้จ่ายในการอำนวยความสะดวกดำเนินงานจัดทำแผนชุมชน	แผนชุมชนทั้ง ๑๑ หมู่บ้าน, แผนชุมชนระดับตำบล ๑ เล่ม
๔๔.	ด้านการเมืองและการบริหารจัดการ	จัดทำแผนพัฒนาท้องถิ่น		๑๕,๐๐๐.๐๐	เพื่อจัดทำแผนพัฒนาท้องถิ่นที่สอดคล้องกับปัญหาและความต้องการของประชาชน	(๑) แผนพัฒนาสามปี (๒) แผนยุทธศาสตร์การพัฒนา
๔๕.	ด้านการเมืองและการบริหารจัดการ	ติดตามและประเมินผลแผนพัฒนาท้องถิ่น		๑๕,๐๐๐.๐๐	เพื่อเป็นค่าใช้จ่ายในการดำเนินงานตามระเบียบ ก.มท.ว่าด้วยการจัดทำแผนพัฒนาของ อปท.	ข้อมูลผลการติดตามและประเมินผลแผนพัฒนาท้องถิ่นเชิงปริมาณและเชิงคุณภาพ พ.ศ.๒๕๔๘
๔๖.	ด้านการเมืองและการบริหารจัดการ	พัฒนาศักยภาพกลุ่มสตรี		๕๐,๐๐๐.๐๐	เพื่อเสริมสร้างความรู้ทักษะ อาชีพของกลุ่มสตรีตำบลเมืองจั่ง	(๑) กลุ่มสตรี ๑๑ หมู่บ้าน จำนวน ๒๒๐ คน (๒) กิจกรรมพัฒนาอาชีพสตรี (๓) กิจกรรมอบรมให้ความรู้สิทธิหน้าที่และบทบาทของสตรี
๔๗.	ด้านการเมืองและการบริหารจัดการ	ฝึกอบรมการจัดการท่องเที่ยวเชิงเกษตร		๕๐๐,๐๐๐.๐๐	เพื่อเพิ่มพูนความรู้และแลกเปลี่ยนเรียนรู้ด้านการเกษตรและแนวทางการจัดทำท่องเที่ยวเชิงเกษตร	(๑) อบรมให้ความรู้ด้านเกษตร (๒) ศึกษาดูงานแลกเปลี่ยนกลุ่มอาชีพทางด้านการเกษตร (๓) ผู้บริหารท้องถิ่น สมาชิกสภาท้องถิ่น ผู้นำชุมชน ผู้แทนกลุ่มอาชีพ และพนักงานส่วนท้องถิ่น จำนวน ๖๐ คน
๔๘.	ด้านการเมืองและการบริหารจัดการ	เพิ่มประสิทธิภาพศูนย์ข้อมูลข่าวสารจัดซื้อจัดจ้าง อปท.ระดับอำเภอ		๒๐,๐๐๐.๐๐	เพื่อให้การดำเนินงานของศูนย์เป็นไปด้วยความสะดวกมีประสิทธิภาพ	(๑) อุดหนุนศูนย์ข้อมูลข่าวสารจัดซื้อจัดจ้าง อปท.ระดับอำเภอ ๑ ปี (๒) ประชาชนและหน่วยงานเข้าถึงข้อมูลข่าวสารการจัดซื้อจัด

						จ้างได้อย่างสะดวก
๔๙.	ด้านการเมืองและการบริหารจัดการ	พัฒนาเด็กและเยาวชน		๔๐,๐๐๐.๐๐	เพื่อเสริมสร้างศักยภาพการเรียนรู้ของเด็กและเยาวชนในตำบลเมืองจันท์	เด็กและเยาวชนตำบลเมืองจันท์ ๑๑ หมู่บ้าน จำนวน ๖๐ คน
๕๐.	ด้านการเมืองและการบริหารจัดการ	อบรมคุณธรรมจริยธรรม		๒๐,๐๐๐.๐๐	เพื่อส่งเสริมให้บุคลากรยึดมั่นในหลักคุณธรรมและจริยธรรมในการปฏิบัติงาน	(๑) อบรมสร้างคุณธรรมและ จริยธรรมในองค์กร (๒) ผู้บริหารท้องถิ่น สมาชิกสภาท้องถิ่น และ พนักงานส่วนท้องถิ่น จำนวน ๖๐ คน
๕๑.	ด้านการเมืองและการบริหารจัดการ	อบรมพัฒนาศักยภาพบุคลากร		๕๐,๐๐๐.๐๐	เพื่อเสริมศักยภาพ กระบวนการทำงานและ พัฒนาขีดความสามารถของบุคลากรท้องถิ่น	(๑) อบรมให้ความรู้เกี่ยวกับระเบียบกฎหมายที่เกี่ยวข้องกับการปฏิบัติราชการ (๒) ผู้บริหารท้องถิ่น สมาชิกสภาท้องถิ่น และ พนักงานส่วนท้องถิ่น จำนวน ๖๐ คน
๕๒.	ด้านการเมืองและการบริหารจัดการ	อาชีวอนามัยและปลอดภัยในการทำงาน		๒๐,๐๐๐.๐๐	เพื่อป้องกัน ลดความเสี่ยง และจัดสภาพแวดล้อมในการทำงาน	(๑) การซ้อมภัยในองค์กร (๒) อบรมให้ความรู้ความปลอดภัยในการทำงาน (๓) การคัดกรองกลุ่มเสี่ยง ๑๒ ครั้ง/ปี เช่น การตรวจหา สารพิษในร่างกาย การเจาะหา น้ำตาลในเลือด เป็นต้น (๔) ผู้บริหารท้องถิ่น และพนักงานส่วนท้องถิ่น จำนวน ๔๐ คน
๕๓.	ด้านการเมืองและการบริหารจัดการ	หนึ่งหมู่บ้านหนึ่งบริการ		๑๕,๐๐๐.๐๐	เพื่อออกบริการจัดเก็บภาษีในพื้นที่ตำบลเมืองจันท์	๑๑ หมู่บ้าน
๕๔.	ด้านการเมืองและการบริหารจัดการ	จัดซื้อเครื่องหาพิกัดด้วยสัญญาณดาวเทียมแบบพกพา		๕๐,๐๐๐.๐๐	เพื่อใช้ในการสำรวจและงานวิชาการเกษตรต่างๆในพื้นที่ตำบลเมืองจันท์	เครื่องหาพิกัดด้วยสัญญาณดาวเทียมแบบพกพา จำนวน ๒ เครื่อง
๕๕.	ด้านการเมืองและการบริหารจัดการ	จัดซื้อตู้เหล็กชนิดบานเปิด		๓๓,๐๐๐.๐๐	เพื่อใช้ในการจัดเก็บเอกสารสำหรับ ศพต.	ตู้เก็บเอกสาร จำนวน ๒ ตู้

	บริหารจัดการ				บ้านเมืองจันทบุรี, ศพด. บ้านใหม่สามัคคี	
๕๖.	ด้านการเมือง และการ บริหารจัดการ	จัดซื้อ เครื่องพิมพ์		๗,๙๐๐.๐๐	เพื่อใช้ในงานพิมพ์เอกสาร และจัดทำข้อมูลด้านงาน การศึกษาสำหรับ ศพด. บ้านใหม่สามัคคี	เครื่องพิมพ์ชนิดเลเซอร์/ ชนิด LED ขาวดำ จำนวน ๑ เครื่อง
๕๗.	ด้านการเมือง และการ บริหารจัดการ	จัดซื้อกล้อง ถ่ายภาพนิ่ง ระบบดิจิทัล		๙,๐๐๐.๐๐	เพื่อใช้ในงาน ประชาสัมพันธ์กิจกรรม/ โครงการต่างๆ ทาง การศึกษา ศาสนา วัฒนธรรมและประเพณี ของ อบต.เมืองจัน	กล้องถ่ายภาพนิ่ง ระบบ ดิจิทัล ความละเอียด ๑๖ ล้านพิกเซล
๕๘.	ด้านการเมือง และการ บริหารจัดการ	จัดซื้อเครื่อง เสียง		๒๑,๕๐๐.๐๐	เพื่อใช้ในการจัดกิจกรรม และนันทนาการต่างๆ ใน ศูนย์พัฒนาเด็กเล็ก บ้านเมืองจันทบุรี	เครื่องเสียง จำนวน ๑ เครื่อง
๕๙.	ด้านการเมือง และการ บริหารจัดการ	จัดซื้ออ่างล้าง มือ		๓,๕๐๐.๐๐	เพื่อส่งเสริมสุขอนามัย ให้แก่เด็กศูนย์พัฒนาเด็ก เล็กบ้านเมืองจันทบุรีและ บ้านใหม่สามัคคี	อ่างล้างมือ จำนวน ๒ อัน
๖๐.	ด้านการเมือง และการ บริหารจัดการ	ติดตั้งพัดลม โคจร		๑๐,๐๐๐.๐๐	เพื่อให้มีสถานที่รองรับ การจัดกิจกรรมการเรียน การสอนของศูนย์พัฒนา เด็กเล็ก	ติดตั้งพัดลมโคจรศูนย์ พัฒนาบ้านใหม่สามัคคี จำนวน ๔ เครื่อง
๖๑.	ด้านการเมือง และการ บริหารจัดการ	ก่อสร้างอ่าง ล้างหน้าและ ที่แปรงฟัน สำหรับเด็ก		๒๐,๐๐๐.๐๐	เพื่อส่งเสริมสุขอนามัย ให้แก่เด็กศูนย์พัฒนาเด็ก เล็กบ้านใหม่สามัคคี	ก่อสร้างอ่างล้างหน้าที่ที่ แปรงฟัน จำนวน ๑๐ จุด
๖๒.	ด้านการเมือง และการ บริหารจัดการ	ปรับปรุงศูนย์ ข้อมูลตำบล เมืองจัน		๘๐,๐๐๐.๐๐	เพื่อให้มีสถานที่สำหรับจัด กระบวนการเรียนรู้การ พัฒนาข้อมูลตำบล	มีศูนย์กลางข้อมูลตำบล เมืองจัน จำนวน ๑ แห่ง
๖๓.	ด้านการเมือง และการ บริหารจัดการ	จัดซื้อโทรโข่ง		๓,๐๐๐.๐๐	เพื่อใช้ในการปฏิบัติงาน และกิจกรรมต่างๆของ อบต.เมืองจัน	โทรโข่ง จำนวน ๒ เครื่อง
๖๔.	ด้านการเมือง และการ บริหารจัดการ	จัดทำแผนที่ ภาษีและ ทะเบียน ทรัพย์สิน		๕๐,๐๐๐.๐๐	เพื่อปรับปรุงฐานข้อมูลใน พื้นที่ตำบลเมืองจันให้เป็น ปัจจุบัน	จัดทำแผนที่ภาษีและ ทะเบียนทรัพย์สินให้ ครอบคลุมพื้นที่ ๘๖.๓๘ ตารางกิโลเมตร
๖๕.	ด้านการเมือง	ค่าใช้จ่าย		๑๐,๐๐๐.๐๐	เพื่อดำเนินการเลือกตั้ง	จัดการเลือกตั้งผู้บริหาร

	และการบริหารจัดการ	สำหรับการเลือกตั้งขององค์กรปกครองส่วนท้องถิ่น			ผู้บริหารท้องถิ่นและสมาชิกสภาท้องถิ่น	ท้องถิ่นและสมาชิกสภาท้องถิ่น
๖๖.	ด้านการเมืองและการบริหารจัดการ	จัดซื้อโต๊ะหมู่บูชา		๘,๕๐๐.๐๐	เพื่อใช้ในการจัดกิจกรรม/พิธีทางศาสนาของ อบต. เมืองจิ่ง	จัดซื้อโต๊ะหมู่บูชา จำนวน ๑ ชุด
๖๗.	ด้านการเมืองและการบริหารจัดการ	จัดซื้อเครื่องพิมพ์		๗,๙๐๐.๐๐	เพื่อใช้ในการพิมพ์เอกสารและจัดทำข้อมูลต่างๆ ของสำนักงานปลัด อบต.	เครื่องพิมพ์ชนิดเลเซอร์ขาวดำ (๓๐ หน้า/นาที)
๖๘.	ด้านสาธารณูปโภค	ติดตั้งไฟฟ้าสาธารณะภายในหมู่บ้าน หมู่ ๓		๑๐๐,๐๐๐.๐๐	เพื่อให้ประชาชนมีไฟฟ้าใช้ มีความสะดวกและปลอดภัย	ขยายเขตไฟฟ้ายาว ๘๕๐ เมตร พร้อมติดตั้งโคมไฟสาธารณะจำนวน ๙ จุด
๖๙.	ด้านสาธารณูปโภค	จ้างเหมาย้ายตู้ควบคุมสถานีสูบน้ำ หมู่ ๖		๑๐๐,๐๐๐.๐๐	เพื่อให้ประชาชนมีน้ำเพียงพอสำหรับการอุปโภคบริโภค	ย้ายตู้ควบคุมสถานีสูบน้ำ หมู่ ๖ จำนวน ๑ แห่ง
๗๐.	ด้านสาธารณูปโภค	จัดซื้อวัสดุอุปกรณ์ประปา		๑๐๐,๐๐๐.๐๐	เพื่อให้ประชาชนมีน้ำเพียงพอสำหรับการอุปโภคบริโภค	จัดซื้อวัสดุอุปกรณ์ประปา เช่น สารส้ม คลอรีน ท่อประปา ฯลฯ
๗๑.	ด้านสาธารณูปโภค	ก่อสร้างถนน ค.ส.ล.ภายในหมู่บ้าน หมู่ ๑		๙๖,๖๐๐.๐๐	เพื่อแก้ไขปัญหาการคมนาคมและการขนส่งผลผลิตทางการเกษตร	ก่อสร้างถนน ค.ส.ล. กว้าง ๔ เมตร ยาว ๔๕ เมตร ๐.๑๕ เมตร
๗๒.	ด้านสาธารณูปโภค	ก่อสร้างถนน ค.ส.ล.ภายในหมู่บ้าน หมู่ ๔		๙๘,๗๐๐.๐๐	เพื่อแก้ไขปัญหาการคมนาคมและการขนส่งผลผลิตทางการเกษตร	ก่อสร้างถนน ค.ส.ล. กว้าง ๔ เมตร ยาว ๔๕ เมตร ๐.๑๕ เมตร และมีดินถมไหล่ทางข้างละ ๐.๕๐ เมตร
๗๓.	ด้านสาธารณูปโภค	ก่อสร้างถนน ค.ส.ล.ภายในหมู่บ้าน หมู่ ๕		๑๐๐,๐๐๐.๐๐	เพื่อแก้ไขปัญหาการคมนาคมและการขนส่งผลผลิตทางการเกษตร	ก่อสร้างถนน ค.ส.ล. กว้าง ๔ เมตร ยาว ๔๕ เมตร ๐.๑๕ เมตร และมีดินถมไหล่ทางข้างละ ๐.๕๐ เมตร
๗๔.	ด้านสาธารณูปโภค	ก่อสร้างถนน ค.ส.ล.ภายในหมู่บ้าน หมู่ ๗		๙๗,๔๐๐.๐๐	เพื่อแก้ไขปัญหาการคมนาคมและการขนส่งผลผลิตทางการเกษตร	ก่อสร้างถนน ค.ส.ล. ช่วงที่ ๑ กว้าง ๔ เมตร ยาว ๒๐ เมตร ๐.๑๕ เมตร ช่วงที่ ๒

						กว้าง ๔ เมตร ยาว ๑๕ เมตร หนา ๐.๑๕ เมตร ช่วงที่ ๓ กว้าง ๔ เมตร ยาว ๑๐ เมตร หนา ๐.๑๕ เมตร
๗๕.	ด้าน สาธารณูปโภค	ก่อสร้างถนน ค.ส.ล.ภายใน หมู่บ้าน หมู่ ๘		๑๐๐,๐๐๐.๐๐	เพื่อแก้ไขปัญหาการ คมนาคมและการขนส่ง ผลผลิตทางการเกษตร	ก่อสร้างถนน ค.ส.ล. กว้าง ๔ เมตร ยาว ๔๕ เมตร หนา ๐.๑๕ เมตร และมีดินถมไหล่ทางข้าง ละ ๐.๕๐ เมตร
๗๖.	ด้าน สาธารณูปโภค	ก่อสร้างถนน ค.ส.ล.ภายใน หมู่บ้าน หมู่ ๙		๑๐๐,๐๐๐.๐๐	เพื่อแก้ไขปัญหาการ คมนาคมและการขนส่ง ผลผลิตทางการเกษตร	ก่อสร้างถนน ค.ส.ล. กว้าง ๔ เมตร ยาว ๔๕ เมตร หนา ๐.๑๕ เมตร และมีดินถมไหล่ทางข้าง ละ ๐.๕๐ เมตร
๗๗.	ด้าน สาธารณูปโภค	ก่อสร้างถนน ค.ส.ล.ภายใน หมู่บ้าน หมู่ ๑๑		๙๘,๗๐๐.๐๐	เพื่อแก้ไขปัญหาการ คมนาคมและการขนส่ง ผลผลิตทางการเกษตร	ก่อสร้างถนน ค.ส.ล. กว้าง ๔ เมตร ยาว ๔๕ เมตร หนา ๐.๑๕ เมตร และมีดินถมไหล่ทางข้าง ละ ๐.๕๐ เมตร
๗๘.	ด้าน สาธารณูปโภค	ก่อสร้างราง ระบายน้ำ แบบมีฝาปิด หมู่ ๒		๙๗,๙๐๐.๐๐	เพื่อเป็นการระบายน้ำใน ชุมชนและป้องกันน้ำท่วม ขัง หมู่ ๒	ก่อสร้างรางระบายน้ำ แบบมีฝาปิดและปรับ พื้นที่ป้องกันน้ำท่วมขัง กว้าง ๐.๖๐ เมตร ยาว ๗๐ เมตร ลึกเฉลี่ย ๐.๖๐ เมตร
๗๙.	ด้าน สาธารณูปโภค	ปรับปรุง เส้นทางลงสู่ แหล่งน้ำ ธรรมชาติ		๑๐๐,๐๐๐.๐๐	เพื่อป้องกันระงับเหตุ อัคคีภัยได้ทันท่วงที	ปรับปรุงเส้นทางลงสู่ แหล่งน้ำธรรมชาติ หมู่ที่ ๒ จำนวน ๑ แห่ง/หมู่ที่ ๘ จำนวน ๑ แห่ง
๘๐.	ด้าน สาธารณูปโภค	ปรับปรุง บำรุงรักษา และซ่อมแซม ระบบประปา		๗๖,๔๐๐.๐๐	เพื่อให้ประชาชนมีน้ำ เพียงพอสำหรับการ อุปโภคบริโภค	ปรับปรุงบำรุงรักษาและ ซ่อมแซมระบบประปา ในพื้นที่ตำบลเมืองจัน เมื่อเกิดการชำรุดเสียหาย จำนวน ๖ แห่ง
๘๑.	ด้าน สาธารณูปโภค	ก่อสร้างราง ระบายน้ำ แบบมีฝาปิด หมู่ ๑๐		๑๐๐,๐๐๐.๐๐	เพื่อเป็นการระบายน้ำใน ชุมชนและป้องกันน้ำท่วม ขัง หมู่ ๑๐	ก่อสร้างรางระบายน้ำ แบบมีฝาปิดและปรับ พื้นที่ป้องกันน้ำท่วมขัง กว้าง ๐.๖๐ เมตร ยาว ๗๐ เมตร ลึกเฉลี่ย

						๐.๖๐ เมตร
๘๒.	ด้าน สาธารณูปโภค	ซ่อมแซมถนน ในเขตความ รับผิดชอบ ของ อบต.		๒๐๐,๐๐๐.๐๐	เพื่อซ่อมแซมถนน ค.ส.ล. ถนนลาดยาง และถนน ลูกรังในเขตความ รับผิดชอบของ อบต.เมือง จิ้ง เมื่อเกิดการชำรุด เสียหาย	ซ่อมแซมถนน ค.ส.ล. ถนนลาดยาง และถนน ลูกรังในเขตความ รับผิดชอบของ อบต. เมืองจิ้ง เมื่อเกิดเหตุ ชำรุดเสียหาย
๘๓.	ด้าน สาธารณูปโภค	ขยายท่อจ่าย น้ำประปา หมู่บ้านในเขต พื้นที่ตำบล เมืองจิ้ง		๙๘,๙๐๐.๐๐	เพื่อให้ประชาชนมีน้ำ เพียงพอสำหรับการ อุปโภคบริโภค	ขยายท่อจ่ายน้ำประปา หมู่บ้านในเขตพื้นที่ ตำบลเมืองจิ้ง
๘๔.	ด้าน สาธารณูปโภค	จ้างเหมา รถอเนกประสงค์ รับส่งนักเรียน เด็กเล็ก หมู่ ๔		๓,๐๐๐.๐๐	เพื่อแก้ไขปัญหา การขาดแคลนรถรับ ส่งนักเรียนของเด็กเล็ก หมู่ ๔	รถอเนกประสงค์ รับส่งนักเรียน เด็กเล็ก หมู่ ๔
๘๕.	ด้านการ บริหารจัดการ ทรัพยากร ธรรมชาติและ สิ่งแวดล้อม	อนุรักษ์ พันธุกรรมพืช อัน เนื่องมาจาก พระ ราชาดำริ สมเด็จพระ เทพ รัตนราชสุดาฯ สยามบรมราช กุมารี		๓๐,๐๐๐.๐๐	เพื่อจัดทำฐานข้อมูล ทรัพยากรพันธุกรรมพืช ทรัพยากรชีวภาพ ทรัพยากรกายภาพ และ ทรัพยากรวัฒนธรรมและ ภูมิปัญญาท้องถิ่น	(๑) จัดกิจกรรมปลูก พันธุกรรมพืช (๒) กิจกรรมสำรวจเก็บ รวบรวมพันธุกรรมพืช (๓) กิจกรรมปลูกรักษา พันธุกรรมพืช (๔) กิจกรรมศูนย์ข้อมูล พันธุกรรมพืช (๕) กิจกรรมสร้างจิตสำนึกใน การอนุรักษ์พันธุกรรมพืช
๘๖.	ด้านการ บริหารจัดการ ทรัพยากร ธรรมชาติและ สิ่งแวดล้อม	จัดทำ ฐานข้อมูล แนวเขตตำบล เมืองจิ้ง		๓๐,๐๐๐.๐๐	เพื่อจัดทำฐานข้อมูลแนว เขตตำบล หมู่บ้าน พื้นที่ ป่าและที่ดินทำกินตำบล เมืองจิ้ง	ฐานข้อมูลแนวเขตตำบล หมู่บ้าน พื้นที่ป่าและ ที่ดินทำกินตำบลเมืองจิ้ง ผ่านระบบสารสนเทศ ภูมิศาสตร์
๘๗.	ด้านการ บริหารจัดการ ทรัพยากร ธรรมชาติและ สิ่งแวดล้อม	ส่งเสริมการ อนุรักษ์ ทรัพยากร ธรรมชาติและ สิ่งแวดล้อม		๒๐,๐๐๐.๐๐	เพื่อเพิ่มพื้นที่ป่าในตำบล เมืองจิ้ง	(๑) ปลูกหญ้าแฝกในที่ สาธารณะตำบลเมืองจิ้ง (๒) ปลูกต้นไม้ที่ สาธารณะตำบลเมืองจิ้ง (๓) จัดทำป้าย ประชาสัมพันธ์ แผ่นพับ และปล่อยพันธุ์สัตว์น้ำ แหล่งน้ำธรรมชาติใน ตำบลเมืองจิ้ง (๔) ผู้เข้าร่วมฯ จำนวน ๕๐

						คน
๘๘.	ด้านการบริหารจัดการทรัพยากรธรรมชาติและสิ่งแวดล้อม	จัดทำแนวกันไฟฟ้า		๔๐,๐๐๐.๐๐	เพื่อป้องกันอันตรายจากไฟฟ้าที่ส่งผลเสียต่อพื้นที่ป่าในตำบลเมืองจัน	(๑) จัดทำแนวกันไฟฟ้าจำนวน ๙ หมู่บ้าน (๒) จัดทำแนวกันไฟ จำนวน ๑๕ กิโลเมตร (๓) ผู้เข้าร่วมฯ จำนวน ๕๐๐ คน
๘๙.	ด้านการบริหารจัดการทรัพยากรธรรมชาติและสิ่งแวดล้อม	จัดการขยะ		๓๐,๐๐๐.๐๐	เพื่อส่งเสริมและให้ความรู้ประชาชนในการคัดแยกขยะอย่างถูกวิธี	(๑) จัดทำแผนปฏิบัติการด้านขยะ (๒) อบรมให้ความรู้ในการคัดแยกขยะอย่างถูกวิธี (๓) จัดระบบการจัดการขยะ
๙๐.	ด้านการบริหารจัดการทรัพยากรธรรมชาติและสิ่งแวดล้อม	บริหารจัดการน้ำเพื่อการเกษตรแบบมีส่วนร่วม		๒๐,๐๐๐.๐๐	เพื่อส่งเสริมทักษะความรู้ด้านการจัดการน้ำเพื่อการเกษตรให้มีประสิทธิภาพแบบกระบวนการกลุ่ม	(๑) อบรมให้ความรู้เรื่องการจัดการกลุ่ม (๒) กลุ่มผู้ใช้น้ำตำบลเมืองจัน จำนวน ๕ กลุ่ม
๙๑.	ด้านเศรษฐกิจ	พัฒนาประสิทธิภาพการดำเนินการและถ่ายทอดเทคโนโลยีการเกษตร		๓๐,๐๐๐.๐๐	เพื่อพัฒนาประสิทธิภาพการดำเนินการศูนย์ถ่ายทอดเทคโนโลยีการเกษตรประจำตำบล	(๑) ประชุมคณะกรรมการ ศูนย์ถ่ายทอดฯ จำนวน ๑๒ ครั้ง/ปี (๒) กิจกรรมการถ่ายทอดเทคโนโลยีการเกษตรและการปศุสัตว์
๙๒.	ด้านเศรษฐกิจ	ส่งเสริมการปลูกพืชหรืออาชีพทางการเกษตรทางเลือก		๔๐,๐๐๐.๐๐	เพื่อส่งเสริมอาชีพเกษตรหรือการปลูกพืชทางเลือก	(๑) อบรมให้ความรู้ด้านการปลูกพืชทางเลือก (๒) กลุ่มเกษตรกรตำบลเมืองจัน จำนวน ๕๐ ราย / พื้นที่ปลูกข้าวโพด จำนวน ๕๐๐ ไร่ (๓) จัดทำฐาน ข้อมูลเกษตรกรผู้ปลูกพืชหรืออาชีพทางเลือก
๙๓.	ด้านเศรษฐกิจ	ส่งเสริมการป้องกันกำจัดศัตรูพืชโดยใช้สารชีวภัณฑ์		๔๐,๐๐๐.๐๐	เพื่อเสริมสร้างทักษะความรู้ของเกษตรกรในการป้องกันกำจัดศัตรูพืชโดยใช้สารชีวภัณฑ์ทดแทนการใช้สารเคมี	(๑) อบรมให้ความรู้ฝึกปฏิบัติการทำและใช้สารชีวภัณฑ์กำจัดศัตรูพืช (๒) เกษตรกรตำบลเมืองจัน จำนวน ๕๐ ราย

๙๔.	ด้านเศรษฐกิจ	ปรับปรุงภูมิทัศน์แหล่งท่องเที่ยวบ้านหาดผาชน		๒๐,๐๐๐.๐๐	เพื่อพัฒนาสถานที่ท่องเที่ยวบริเวณริมแม่น้ำน่านให้สวยงามสะอาดและสอดคล้องกับความเป็นธรรมชาติ	ปรับปรุงภูมิทัศน์บ้านหาดผาชนบริเวณริมแม่น้ำน่าน จำนวน ๑ แห่ง
๙๕.	ด้านเศรษฐกิจ	จัดงานเทศกาลผลไม้และของดีตำบลเมืองจิ่ง		๑๐๐,๐๐๐.๐๐	เพื่อส่งเสริมการท่องเที่ยวและสร้างรายได้ให้กับประชาชนในชุมชน	(๑) จัดงานเทศกาลผลไม้และของดีตำบลเมืองจิ่ง จำนวน ๑ ครั้ง (๒) ประชาชนตำบลเมืองจิ่งและนักท่องเที่ยว จำนวน ๕๐๐ คน
๙๖.	ด้านเศรษฐกิจ	ส่งเสริมผลิตภัณฑ์ชุมชน (OTOP)		๒๐,๐๐๐.๐๐	เพื่อส่งเสริมและสนับสนุนการพัฒนากระบวนการผลิต การตลาดของผลิตภัณฑ์ชุมชนให้มีมาตรฐานผลิตภัณฑ์ OTOP	กลุ่มผู้ผลิต/ผู้ประกอบการผลิตภัณฑ์ชุมชนในตำบลเมืองจิ่ง
๙๗.	ด้านเศรษฐกิจ	กลุ่มวิสาหกิจชุมชนวิถีเกษตรตำบลเมืองจิ่ง		๒๖,๐๐๐.๐๐	(๑) เพื่อผลิตและจำหน่ายสินค้า ผลผลิตทางการเกษตรและสินค้าชุมชนทุกชนิด (๒) เพื่อส่งเสริมกระบวนการเรียนรู้ของกลุ่มชาวบ้านในชุมชนด้านการผลิต การตลาด และการบริหารจัดการกลุ่มวิสาหกิจชุมชน	(๑) ผลผลิตทางการเกษตรเพียงพอและมีความปลอดภัย (๒) มีระบบ/ช่องทางการตลาดที่เอื้อต่อระบบการผลิตและกระบวนการเรียนรู้ของชาวบ้าน (๓) ชาวบ้านมีส่วนร่วมในกระบวนการของวิสาหกิจชุมชนภายใต้เงื่อนไขของ "ระบบหุ้น" ซึ่งถือว่าเป็นหุ้นส่วนเพื่อการพัฒนาให้องค์กรมีความยั่งยืน
๙๘.	ด้านเศรษฐกิจ	พัฒนาศักยภาพกลุ่มผู้เลี้ยงสุกรตำบลเมืองจิ่ง		๔๐,๐๐๐.๐๐	เพื่อพัฒนาศักยภาพสมาชิกกลุ่มให้สามารถพึ่งพอดตนเองในเรื่องของการจัดตั้งวิสาหกิจและพัฒนาองค์ความรู้ด้านต่างๆที่เกี่ยวข้องกับการเลี้ยงสุกร	(๑) เกษตรกรมีการบริหารจัดการกลุ่มเป็นวิสาหกิจชุมชนและการจัดการกลุ่มที่เป็นรูปธรรม (๒) สมาชิกผู้เลี้ยงสุกร ตำบลเมืองจิ่ง จำนวน ๒๖ ครัวเรือน (๓) เกษตรกรผู้เลี้ยงสุกร

						ที่ยังไม่เป็นสมาชิกกลุ่ม ในเขตตำบลเมืองจั้ง ๓๐ ครัวเรือน
๙๙.	ด้านเศรษฐกิจ	เพิ่ม ประสิทธิภาพ การผลิตไม้ผล ให้มีคุณภาพดี		๔๐,๐๐๐.๐๐	เพื่อเสริมสร้างทักษะ ความรู้การผลิตไม้ผลของ เกษตรกรให้มีคุณภาพดี	(๑) อบรมให้ความรู้ด้าน การพัฒนาคุณภาพไม้ผล (๒) กลุ่มเกษตรกรผู้ผลิต ไม้ผลตำบลเมืองจั้ง จำนวน ๑๐๐ ราย / พื้นที่ปลูกไม้ผล จำนวน ๑,๐๐๐ ไร่ (๓) อบรมให้ ความรู้ด้านการผลิต และการขยายพันธุ์พืช พันธุ์ดี
๑๐๐.	ด้านเศรษฐกิจ	ปรับปรุงภูมิ ทัศน์แหล่ง ท่องเที่ยว		๒๐,๐๐๐.๐๐	เพื่อพัฒนาสถานที่ ท่องเที่ยวให้สวยงาม สะอาดและสอดคล้องกับ ความเป็นธรรมชาติ	ปรับปรุงภูมิทัศน์แหล่ง ท่องเที่ยวภายในตำบล เมืองจั้ง

จ. การใช้จ่ายงบประมาณ

อบต.เมืองจั้ง มีการใช้จ่ายงบประมาณในการดำเนินโครงการตามข้อบัญญัติงบประมาณ โดยได้มีการก่อหนี้ผูกพัน/ ลงนามในสัญญา รวม ๓๒ โครงการ จำนวนเงิน ๘,๓๙๑,๙๘๑ บาท มีการเบิกจ่ายงบประมาณ จำนวน ๓๒ โครงการ จำนวนเงิน ๘,๓๙๑,๙๘๑ ล้านบาท สามารถจำแนกตามยุทธศาสตร์ได้ดังนี้

ยุทธศาสตร์	โครงการ	การก่อหนี้ ผูกพัน/ ลงนามในสัญญา	โครงการ	การเบิกจ่าย งบประมาณ
ด้านการศึกษา ศาสนาและวัฒนธรรม	๑๐	๘๙๒,๙๓๒.๒๘	๑๐	๘๙๒,๙๓๒.๒๘
ด้านการบริการสาธารณสุข	๔	๗๗๙,๕๕๐.๐๐	๔	๗๗๙,๕๕๐.๐๐
ด้านสังคม	๘	๖,๕๐๒,๖๐๐.๐๐	๘	๖,๕๐๒,๖๐๐.๐๐
ด้านการเมืองและการบริหารจัดการ	๕	๗๖,๔๒๐.๐๐	๕	๗๖,๔๒๐.๐๐
ด้านสาธารณสุข	๒	๑๐๒,๖๓๕.๑๙	๒	๑๐๒,๖๓๕.๑๙
ด้านการบริหารจัดการทรัพยากรธรรมชาติและสิ่งแวดล้อม	๑	๑๙,๓๐๐.๐๐	๑	๑๙,๓๐๐.๐๐
ด้านเศรษฐกิจ	๒	๑๘,๕๔๔.๐๐	๒	๑๘,๕๔๔.๐๐
รวม	๓๒	๘,๓๙๑,๙๘๑.๔๗	๓๒	๘,๓๙๑,๙๘๑.๔๗

รายละเอียดโครงการในข้อบัญญัติงบประมาณ อบต.เมืองจันท์ ที่มีการก่อหนี้ผูกพัน/ลงนามในสัญญา มีดังนี้

	ยุทธศาสตร์	โครงการ	แหล่งที่มางบประมาณ	จำนวนงบประมาณ	วงเงินตามสัญญา	คู่สัญญา	วันที่เซ็นสัญญา	ระยะเวลาการดำเนินงาน
๑.	ด้านการศึกษา ศาสนาและวัฒนธรรม	จัดงานวันเด็กแห่งชาติตำบลเมืองจันท์		๔๐,๐๐๐.๐๐	๓๗,๕๓๔.๐๐	จัดงานวันเด็กแห่งชาติตำบลเมืองจันท์	๑๐/๐๑/๒๕๖๐	๑
๒.	ด้านการศึกษา ศาสนาและวัฒนธรรม	อาหารเสริม (นม)		๕๕๖,๖๔๐.๐๐	๔๗,๑๓๘.๙๖	อาหารเสริม (นม)	๐๑/๑๐/๒๕๕๙	๑
					๑๙,๐๘๐.๘๐	อาหารเสริม (นม) ศพด.	๐๑/๑๐/๒๕๕๙	๑
					๔๒,๘๕๓.๖๐	อาหารเสริม (นม) ร.ร. ศพด.	๐๑/๑๑/๒๕๕๙	๑
					๔๒,๘๕๓.๖๐	อาหารเสริม (นม) ร.ร. ,ศพด.	๐๑/๑๒/๒๕๕๙	๑
					๘๕,๔๔๑.๓๒	อาหารเสริม (นม)	๐๑/๐๒/๒๕๖๐	๑
๓.	ด้านการศึกษา ศาสนาและวัฒนธรรม	อาหารกลางวัน		๑,๐๑๕,๒๐๐.๐๐	๑๔๗,๐๐๐.๐๐	อาหารกลางวัน ร.ร.	๐๑/๑๐/๒๕๕๙	๕๐
					๑๖๖,๔๐๐.๐๐	อาหารกลางวัน ศพด.	๐๑/๑๐/๒๕๕๙	๖
					๑๔๗,๐๐๐.๐๐	อาหารกลางวัน ร.ร.	๐๑/๐๑/๒๕๖๐	๓
๔.	ด้านการศึกษา ศาสนาและวัฒนธรรม	ศึกษาเรียนรู้จากแหล่งเรียนรู้นอกโรงเรียน		๑๗,๕๐๐.๐๐	๑๗,๕๐๐.๐๐	อุดหนุนโรงเรียนศรีนครน่าน	๒๑/๐๒/๒๕๖๐	๑
๕.	ด้านการศึกษา ศาสนาและวัฒนธรรม	ศึกษาแหล่งเรียนรู้นอกสถานศึกษา		๑๑,๖๐๐.๐๐	๑๑,๖๐๐.๐๐	อุดหนุน ร.ร.เมืองจันท์	๒๑/๐๒/๒๕๖๐	๑

๖.	ด้านการศึกษา ศาสนาและ วัฒนธรรม	จัดการศึกษา จากแหล่ง เรียนรู้นอก สถานที่		๑๕,๗๘๐.๐๐	๑๕,๗๘๐.๐๐	อุดหนุน ร.ร.บ้าน หาดเค็ด	๐๙/๐๒/ ๒๕๖๐	๑
๗.	ด้านการศึกษา ศาสนาและ วัฒนธรรม	งานประเพณี หกเป็ง นมัสการพระ มหาธาตุเจ้า กูเพียงแช่ แห่งนี้		๓๐,๐๐๐.๐๐	๓๐,๐๐๐.๐๐	งาน ประเพณีหก เป็งนมัสการ พระ มหาธาตุเจ้า กูเพียงแช่ แห่งนี้	๐๖/๐๓/ ๒๕๖๐	๗
๘.	ด้านการศึกษา ศาสนาและ วัฒนธรรม	จัดงานวาง พวงมาลา ถวายสักการะ สมเด็จพระปิย มหาราช เนื่อง ในวันปิย มหาราช ๒๓ ตุลาคม ๒๕๕๙		๕,๐๐๐.๐๐	๕,๐๐๐.๐๐	จัดงานวาง พวงมาลา ถวาย สักการะ สมเด็จพระ ปิยมหาราช เนื่องในวัน ปิยมหาราช ๒๓ ตุลาคม ๒๕๕๙	๒๓/๑๐/ ๒๕๕๙	๑
๙.	ด้านการศึกษา ศาสนาและ วัฒนธรรม	จัดงาน อนุรักษ ประเพณี วัฒนธรรม จังหวัดน่าน		๒๐,๐๐๐.๐๐	๒๐,๐๐๐.๐๐	จัดงาน อนุรักษ ประเพณี วัฒนธรรม จังหวัดน่าน	๐๑/๐๒/ ๒๕๖๐	๑๐
๑๐.	ด้านการศึกษา ศาสนาและ วัฒนธรรม	ฝึกอบรมและ ศึกษาดูงาน เศรษฐกิจ พอเพียงตาม แนว พระราชดำริ ขององค์การ บริหารส่วน ตำบลเมืองจ้ ประจำปี ๒๕๖๐	เงิน อุดหนุน ทั่วไป	๕๘,๒๐๐.๐๐	๕๗,๗๕๐.๐๐	โครงการ ศึกษาดูงาน	๐๘/๑๒/ ๒๕๕๙	๓
๑๑.	ด้านการบริการ สาธารณสุข	จ้างเหมา บุคลากร ประจำรถ การแพทย์		๓๓๖,๐๐๐.๐๐	๑๑๒,๐๐๐.๐๐	จ้างเหมา บุคลากร ประจำรถ การแพทย์	๐๑/๑๐/ ๒๕๕๙	๔

		ผูกเงิน				ผูกเงิน		
๑๒.	ด้านการบริการ สาธารณสุข	สมทบกองทุน หลักประกัน สุขภาพระดับ ท้องถิ่น		๔๐๐,๐๐๐.๐๐	๔๐๐,๐๐๐.๐๐	สมทบ กองทุน หลักประกัน สุขภาพ ระดับ ท้องถิ่น	๐๑/๐๒/ ๒๕๖๐	๑
๑๓.	ด้านการบริการ สาธารณสุข	ปรับปรุงศูนย์ กู้ชีพกู้ภัย ตำบลเมืองจ้		๒๕๐,๐๐๐.๐๐	๒๕๐,๐๐๐.๐๐	ปรับปรุง ศูนย์กู้ชีพ กู้ภัยตำบล เมืองจ้	๒๘/๐๑/ ๒๕๕๙	๖๐
๑๔.	ด้านการบริการ สาธารณสุข	แข่งขันกีฬา ตำบลเมืองจ้		๑๐๐,๐๐๐.๐๐	๑๓,๗๕๐.๐๐	แข่งขันกีฬา ตำบลเมือง จ้	๒๕/๑๒/ ๒๕๕๙	๒
					๓,๘๐๐.๐๐	แข่งขันกีฬา ตำบลเมือง จ้	๒๒/๑๒/ ๒๕๕๙	๑
๑๕.	ด้านสังคม	ฝึกอบรมให้ ความรู้ป้องกัน อาชญากรรม และยาเสพติด		๑๕,๐๐๐.๐๐	๑๕,๐๐๐.๐๐	อุดหนุน สภ.อ.ูเพียง	๑๓/๐๓/ ๒๕๖๐	๑
๑๖.	ด้านสังคม	ค่าตอบแทน เงินรางวัลตาม พ.ร.บ.จรรยา ทางบก		๕,๐๐๐.๐๐	๑๐๐.๐๐	ค่าตอบแทน เงินรางวัล ตาม พ.ร.บ. จรรยา ทาง บก	๑๑/๑๑/ ๒๕๕๙	๑
					๑๒๕.๐๐	ค่าตอบแทน เงินรางวัล ตาม พ.ร.บ. จรรยา ทาง บก	๑๑/๐๑/ ๒๕๖๐	๑
					๒๒๕.๐๐	ค่าตอบแทน เงินรางวัล ตาม พ.ร.บ. จรรยา ทาง บก	๒๔/๐๒/ ๒๕๖๐	๑
๑๗.	ด้านสังคม	พัฒนา ผู้สูงอายุ		๙๐,๐๐๐.๐๐	๑๒,๕๕๐.๐๐	โครงการ แข่งขันกีฬา ผู้สูงอายุ	๑๕/๐๑/ ๒๕๖๐	๑
					๒,๗๐๐.๐๐	โครงการ	๐๑/๐๓/ ๒๕๖๐	๑

						พัฒนา ผู้สูงอายุ	๒๕๖๐	
					๘,๖๐๐.๐๐	โครงการ พัฒนา ผู้สูงอายุ(จัก สานไม้ไผ่)	๑๕/๑๓/ ๒๕๖๐	๑
๑๘.	ด้านสังคม	จ้างเหมา พนักงาน ดับเพลิง		๑๖๘,๐๐๐.๐๐	๕๖,๐๐๐.๐๐	จ้างเหมา พนักงาน ดับเพลิง	๐๑/๑๐/ ๒๕๕๙	๑๒
					๒๘,๐๐๐.๐๐	จ้างเหมา พนักงาน ดับเพลิง ก.พ.-มี.ค.	๐๑/๑๐/ ๒๕๕๙	๒
๑๙.	ด้านสังคม	ป้องกันและ บรรเทาสา ธารณภัย		๓๐,๐๐๐.๐๐	๔,๒๐๐.๐๐	ทำป้าย ประชาสัมพันธ์	๒๘/๑๒/ ๒๕๕๙	๗
๒๐.	ด้านสังคม	เบี้ยยังชีพ ผู้ป่วยเอดส์		๑๑๔,๐๐๐.๐๐	๓๖,๐๐๐.๐๐	เบี้ยยังชีพ ผู้ป่วยเอดส์	๐๑/๑๐/ ๒๕๕๙	๑๒
					๑๘,๐๐๐.๐๐	เบี้ยยังชีพ ผู้ป่วยเอดส์ ก.พ.-มี.ค.	๐๑/๑๐/ ๒๕๕๙	๑๒
๒๑.	ด้านสังคม	เบี้ยยังชีพ ผู้สูงอายุ		๘,๘๔๗,๖๐๐.๐๐	๓,๖๒๘,๘๐๐.๐๐	เบี้ยยังชีพ ผู้สูงอายุ	๐๑/๑๐/ ๒๕๕๙	๕
					๗๐๐.๐๐	เบี้ยยังชีพ ผู้สูงอายุ เพิ่มเติม	๐๑/๑๐/ ๒๕๕๙	๑
					๑,๔๓๗,๒๐๐.๐๐	เบี้ยยังชีพ ผู้สูงอายุ	๐๑/๐๒/ ๒๕๖๐	๒
๒๒.	ด้านสังคม	เบี้ยยังชีพคน พิการ		๒,๒๔๖,๔๐๐.๐๐	๘๙๑,๒๐๐.๐๐	เบี้ยยังชีพ คนพิการ	๐๑/๑๐/ ๒๕๕๙	๕
					๓๖๓,๒๐๐.๐๐	เบี้ยยังชีพ คนพิการ	๐๑/๐๒/ ๒๕๖๐	๒
๒๓.	ด้านการเมืองและ การบริหารจัดการ	ส่งเสริมการ จัดทำแผน ชุมชน		๒๐,๐๐๐.๐๐	๒,๓๑๕.๐๐	คชจ.คก. ส่งเสริมการ จัดทำแผน	๑๕/๑๐/ ๒๕๕๙	๑
๒๔.	ด้านการเมืองและ การบริหารจัดการ	จัดทำ แผนพัฒนา ท้องถิ่น		๑๕,๐๐๐.๐๐	๖,๐๐๐.๐๐	จัดทำ แผนพัฒนา ท้องถิ่น	๐๒/๑๑/ ๒๕๕๙	๑

๒๕.	ด้านการเมืองและการบริหารจัดการ	พัฒนา ศักยภาพกลุ่มสตรี		๕๐,๐๐๐.๐๐	๒,๔๐๐.๐๐	โครงการพัฒนา ศักยภาพ กลุ่มสตรี	๒๔/๐๒/ ๒๕๖๐	๑
					๙,๕๐๐.๐๐	โครงการพัฒนา ศักยภาพ กลุ่มสตรี	๒๘/๐๒/ ๒๕๖๐	๑
					๖,๐๐๐.๐๐	โครงการพัฒนา ศักยภาพ กลุ่มสตรี	๑๕/๐๓/ ๒๕๖๐	๑
					๒๑,๘๐๕.๐๐	โครงการพัฒนา ศักยภาพ กลุ่มสตรี	๑๕/๐๓/ ๒๕๖๐	๑
๒๖.	ด้านการเมืองและการบริหารจัดการ	เพิ่ม ประสิทธิภาพ ศูนย์ข้อมูล ข่าวสารจัดซื้อ จัดจ้าง อปท. ระดับอำเภอ		๒๐,๐๐๐.๐๐	๒๐,๐๐๐.๐๐	เพิ่ม ประสิทธิภาพ ศูนย์ข้อมูล ข่าวสาร จัดซื้อจัด จ้าง อปท. ระดับอำเภอ	๑๕/๐๒/ ๒๕๖๐	๑
๒๗.	ด้านการเมืองและการบริหารจัดการ	อบรม คุณธรรม จริยธรรม		๒๐,๐๐๐.๐๐	๘,๔๐๐.๐๐	อบรม คุณธรรม จริยธรรม	๑๕/๐๒/ ๒๕๖๐	๑
๒๘.	ด้าน สาธารณสุขภาค	ติดตั้งไฟฟ้า สาธารณะ ภายใน หมู่บ้าน หมู่ ๓		๑๐๐,๐๐๐.๐๐	๙๙,๖๓๕.๑๙	อุดหนุน ติดตั้งไฟฟ้า สาธารณะ ภายใน หมู่บ้าน หมู่ ๓	๐๑/๑๐/ ๒๕๕๙	๑๒
๒๙.	ด้าน สาธารณสุขภาค	จ้างเหมาเรือ ถอนเศษวัสดุ ริ้วศูนย์พัฒนา เด็กเล็ก หมู่ ๔		๓,๐๐๐.๐๐	๓,๐๐๐.๐๐	จ้างเหมาเรือ ถอนเศษ วัสดุริ้วศูนย์ พัฒนาเด็ก เล็ก หมู่ ๔	๐๕/๐๑/ ๒๕๖๐	๑
๓๐.	ด้านการบริหาร	จัดทำแนวกัน		๔๐,๐๐๐.๐๐	๑๓,๐๐๐.๐๐	จัดทำแนว	๑๕/๐๒/	๑

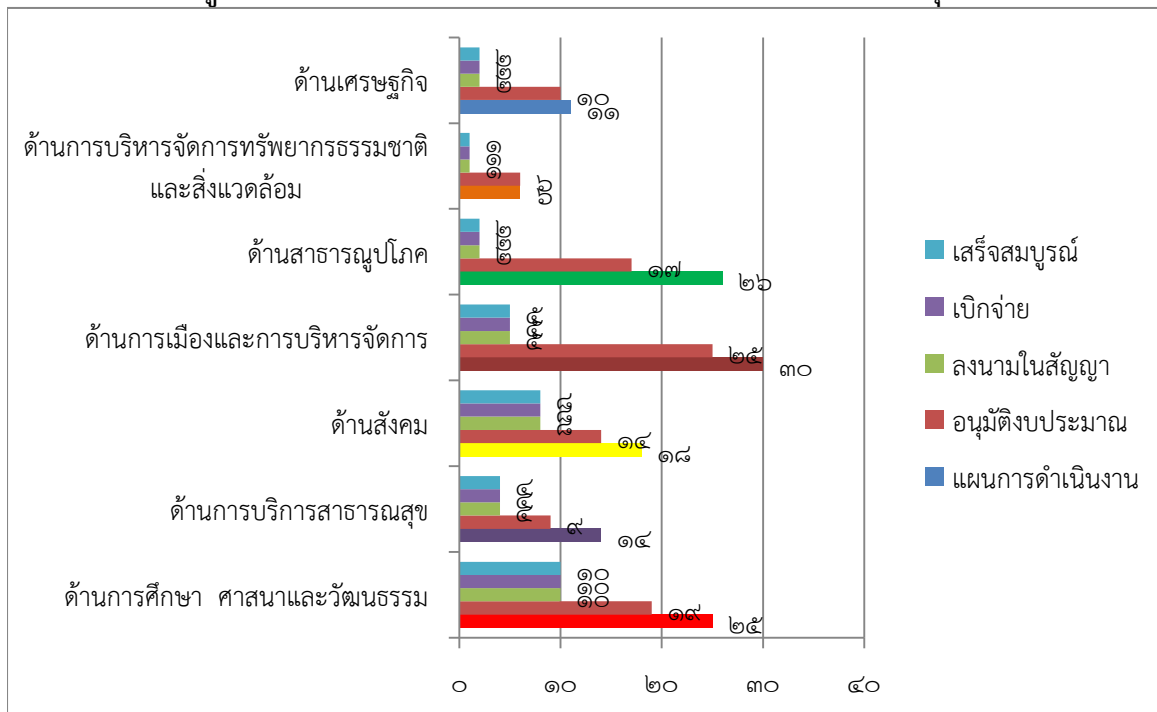
	จัดการทรัพยากรธรรมชาติและสิ่งแวดล้อม	ไฟฟ้า				กันไฟฟ้า	๒๕๕๙	
					๖,๓๐๐.๐๐	โครงการจัดทำแนวกันไฟฟ้า	๑๕/๐๓/๒๕๖๐	๑
๓๑.	ด้านเศรษฐกิจ	ส่งเสริมการปลูกพืชหรืออาชีพทางการเกษตรทางเลือก		๔๐,๐๐๐.๐๐	๑๑,๓๙๔.๐๐	ส่งเสริมการปลูกพืชหรืออาชีพทางการเกษตรทางเลือก ใส่เดือน	๒๘/๐๒/๒๕๖๐	๑
๓๒.	ด้านเศรษฐกิจ	พัฒนาศักยภาพกลุ่มผู้เลี้ยงสุกรตำบลเมืองจิ่ง		๔๐,๐๐๐.๐๐	๒,๔๐๐.๐๐	พัฒนาศักยภาพกลุ่มผู้เลี้ยงสุกรตำบลเมืองจิ่ง	๒๘/๐๒/๒๕๖๐	๑
					๔,๗๕๐.๐๐	พัฒนาศักยภาพกลุ่มผู้เลี้ยงสุกรตำบลเมืองจิ่ง	๐๓/๐๓/๒๕๖๐	๑

รายงานสรุปผลการดำเนินงาน ปี ๒๕๖๐
อบต.เมืองจิ่ง ภูเพียง จ.น่าน

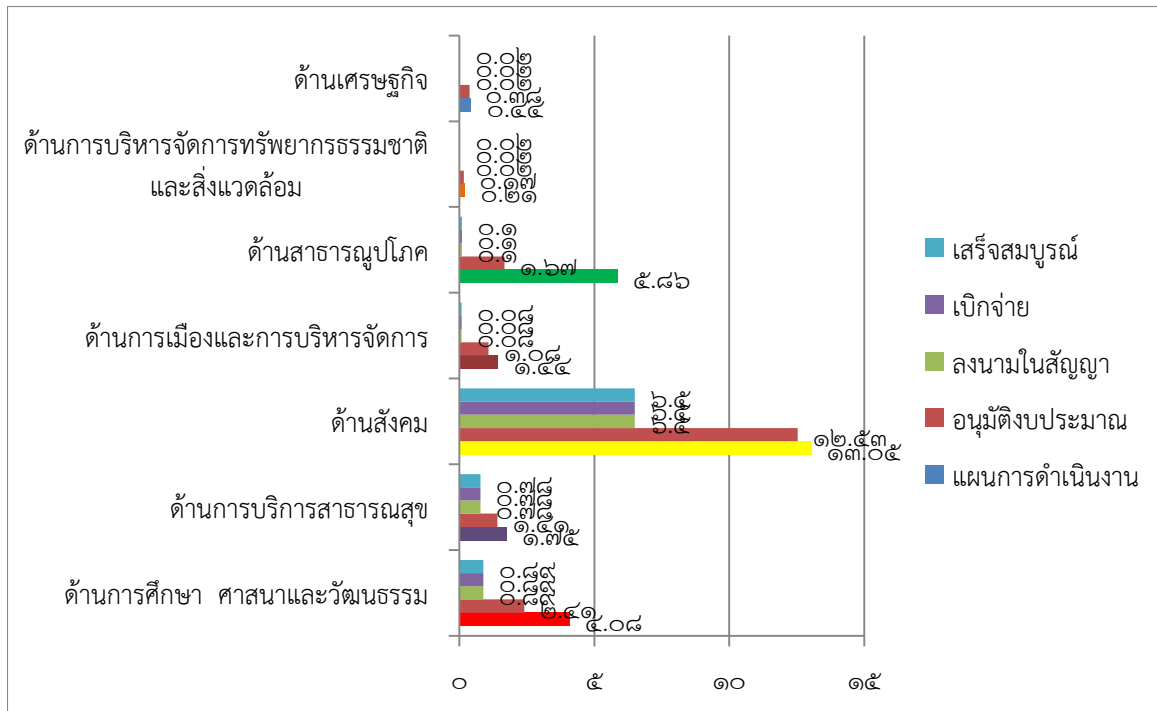
ยุทธศาสตร์	แผนการดำเนินการทั้งหมด		อนุมัติงบประมาณ		ลงนามสัญญา		เบิกจ่าย		๑๐๐%	
	จำนวนโครงการ	งบประมาณ	จำนวนโครงการ	งบประมาณ	จำนวนโครงการ	งบประมาณ	จำนวนโครงการ	งบประมาณ	จำนวนโครงการ	งบประมาณ
๑.ด้านการศึกษา ศาสนาและวัฒนธรรม	๒๕.๐	๔.๐๘	๑๙.๐	๒.๔๑	๑๐.๐	๐.๘๙	๑๐.๐	๐.๘๙	๑๐.๐	๐.๘๙
๒.ด้านการบริการสาธารณสุข	๑๔.๐	๑.๗๕	๙.๐	๑.๔๑	๔.๐	๐.๗๘	๔.๐	๐.๗๘	๔.๐	๐.๗๘
๓.ด้านสังคม	๑๘.๐	๑๓.๐๕	๑๔.๐	๑๒.๕๓	๘.๐	๖.๕๐	๘.๐	๖.๕๐	๘.๐	๖.๕๐
๔.ด้านการเมืองและการบริหาร	๓๐.๐	๑.๔๔	๒๕.๐	๑.๐๘	๕.๐	๐.๐๘	๕.๐	๐.๐๘	๕.๐	๐.๐๘

จัดการ										
๕.ด้านสาธารณสุข	๒๖.๐	๕.๘๖	๑๗.๐	๑.๖๗	๒.๐	๐.๑๐	๒.๐	๐.๑๐	๒.๐	๐.๑๐
๖.ด้านการบริหารจัดการ ทรัพยากรธรรมชาติและสิ่งแวดล้อม	๖.๐	๐.๒๑	๖.๐	๐.๑๗	๑.๐	๐.๐๒	๑.๐	๐.๐๒	๑.๐	๐.๐๒
๗.ด้านเศรษฐกิจ	๑๑.๐	๐.๔๔	๑๐.๐	๐.๓๘	๒.๐	๐.๐๒	๒.๐	๐.๐๒	๒.๐	๐.๐๒

แผนภูมิแสดงจำนวนโครงการ เปรียบเทียบตามขั้นตอน จำแนกตามยุทธศาสตร์



แผนภูมิแสดงจำนวนงบประมาณ เปรียบเทียบตามขั้นตอน จำแนกตามยุทธศาสตร์



ข. การติดตามและประเมินผลแผนพัฒนาองค์การบริหารส่วนตำบลเมืองจันท์ โดยวิธีการทบทวนหลังการปฏิบัติงาน (After Action Review : AAR)

ยุทธศาสตร์/โครงการ	ผลการปฏิบัติงาน/ผลลัพธ์ที่เกิดขึ้นจริง	กิจกรรม/ขั้นตอนที่ทำได้ดี/ไม่ดี	อุปสรรค/ข้อจำกัดที่พบในระหว่างดำเนินกิจกรรม/โครงการ	ข้อปฏิบัติในการทำโครงการ/กิจกรรมครั้งต่อไป
ด้านการศึกษา ศาสนาและวัฒนธรรม ๑. โครงการส่งเสริมกิจกรรมวันเด็กแห่งชาติ	- การทำกิจกรรมโดยภาพรวมบรรลุเป้าหมายและวัตถุประสงค์ของโครงการ	- ทุกภาคส่วนมีส่วนร่วมในการจัดกิจกรรม	- อากาศร้อนอบอ้าว	- การจับสลากมอบของขวัญเด็กควรเปลี่ยนจากการจับช่วงท้ายของงานเป็นการจับรางวัลเป็นระยะๆ เพื่อให้เกิดความสนุกสนาน - เชิญภาคส่วนเอกชนธุรกิจเข้ามามีส่วนร่วมให้มากขึ้น - เชิญองค์กร/กลุ่ม ในตำบลมาร่วมจัดนิทรรศการให้มากขึ้น

ยุทธศาสตร์/โครงการ	ผลการปฏิบัติงาน/ ผลลัพธ์ที่เกิดขึ้นจริง	กิจกรรม/ขั้นตอนที่ทำ ได้ดี/ไม่ดี	อุปสรรค/ข้อจำกัดที่ พบในระหว่างดำเนิน กิจกรรม/โครงการ	ข้อปฏิบัติในการทำ โครงการ/กิจกรรมครั้ง ต่อไป
๒. โครงการแข่งขัน กีฬาตำบลเมืองจันท์	- ประชาชนในตำบล เมืองจันท์ได้เข้าร่วม กิจกรรมการแข่งขัน กีฬา เกิดความสามัคคี และใช้เวลาว่างให้เกิด ประโยชน์ในการพัฒนา คุณภาพชีวิตทั้งด้าน ร่างกาย จิตใจ สังคม อารมณ์และสติปัญญา	- ทุกภาคส่วนมีส่วน ร่วมและสนับสนุนการ จัดโครงการ - มีการจัดประชุม ปรึกษาหารือเพื่อหา แนวทางดำเนินโครงการ ร่วมกัน	- จำนวนทีมนักกีฬาที่ เข้าร่วมการแข่งขันมี น้อย - นักกีฬายังไม่มี ระเบียบวินัยด้านการ รักษาเวลาเท่าที่ควร	- ประสานงานและเน้น ย้ำผู้จัดการทีมและ นักกีฬาให้แข่งขันตาม โปรแกรมที่กำหนด - ประชาชนสัมพันธ์ การจัดการแข่งขันกีฬา เชิญชวนให้ประชาชน เยาวชน มีส่วนร่วมใน การแข่งขันกีฬาให้มาก ขึ้น
๓. โครงการงาน ประเพณีหกเป็ง นมัสการพระมหาธาตุ เจ้าภูเพียงแช่แห้ง ประจำปี ๒๕๖๐	- ประชาชนในตำบล เมืองจันท์ได้ร่วมกัน ส่งเสริม อนุรักษ์ ศิลปะ วัฒนธรรม ขนบธรรมเนียม ประเพณีที่ดั้งเดิมของ ท้องถิ่น - ประชาชนในตำบล เมืองจันท์ได้เล็งเห็น ความสำคัญและได้ ร่วมกันสืบทอด ขนบธรรมเนียม ประเพณีที่ดั้งเดิมของ ท้องถิ่นให้สืบทอด ต่อไป - ผู้นำชุมชน ประชาชน และหน่วยงานราชการ ในพื้นที่มีความรัก ความสามัคคี และมี ส่วนร่วมเสริมสร้าง ชุมชนให้เข้มแข็งต่อไป	- ปรึกษาหารือ คณะกรรมการ ดำเนินงาน ประกอบด้วย กำนัน/ ผู้ใหญ่บ้าน สมาชิก สภา อบต. ประธาน กลุ่มแม่บ้าน สภา วัฒนธรรมตำบลเมือง จันท์ เพื่อหาแนวทางการ ดำเนินโครงการ - การจัดขบวนแห่และ การแสดง ศิลปวัฒนธรรม วิถีชีวิต ขนบธรรมเนียม ประเพณีท้องถิ่น	- ประชาชนแต่ละ หมู่บ้านมาร่วมขบวน งานไม่ตรงตามเวลาที่ นัดหมายและการเข้า ร่วมงานเป็นเวลาช่วง บ่าย ส่งผลให้อากาศ ร้อน อบอ้าว	- การจัดประชุมเพื่อ ซักซ้อมความเข้าใจ และนัดหมายเวลาที่ ชัดเจน เพื่อความ พร้อมเพรียง
ด้านการบริการ สาธารณสุข	-	-	-	-
ด้านสังคม ๑. โครงการอบรมให้ ความรู้และจัดทำแนว กันไฟป่า	- ประชาชนในหมู่บ้าน มีความรู้สามารถจัดทำ แนวกันไฟป่าอย่างถูก วิธี	- ความสามัคคีของ ชุมชนในการทำ กิจกรรมด้านการ อนุรักษ์ป่าไม้และพันธุ์ พืชหายากและสัตว์ป่า	- ประชาชนบางส่วนยัง ขาดความรู้ความ ชำนาญในการจัดทำ แนวกันไฟป่าและขาด การมีส่วนร่วมในการ อนุรักษ์ทรัพยากรป่าไม้	- การส่งต่อและสร้าง การมีส่วนร่วมอนุรักษ์ และหวงแหนป่าของ เยาวชนรุ่นหลัง

ยุทธศาสตร์/โครงการ	ผลการปฏิบัติงาน/ ผลลัพธ์ที่เกิดขึ้นจริง	กิจกรรม/ขั้นตอนที่ทำ ได้ดี/ไม่ดี	อุปสรรค/ข้อจำกัดที่ พบในระหว่างดำเนิน กิจกรรม/โครงการ	ข้อปฏิบัติในการทำ โครงการ/กิจกรรมครั้ง ต่อไป
	- ประชาชนในหมู่บ้าน มีส่วนร่วมในการทำ กิจกรรมร่วมกันและ เล็งเห็นความสำคัญ ของการอนุรักษ์ ทรัพยากรป่าไม้และ พันธุ์ไม้สำคัญ			
ด้านการเมืองและการ บริหารจัดการ ๑. โครงการพัฒนา ศักยภาพสตรี (กิจกรรมส่งเสริมอาชีพ หลักสูตรการเพาะเห็ด ฟาง)	- ผู้เข้าร่วมอบรมได้ฝึก ปฏิบัติจริงและสามารถ นำไปทำต่อได้หลังจาก อบรม การให้ความรู้ ของวิทยากรได้อย่าง ละเอียดทุกขั้นตอน	- เกิดการแลกเปลี่ยน ซักถาม ระหว่าง วิทยากรและผู้เข้าร่วม อบรม ทำให้ผู้เข้าร่วม อบรมมีความรู้และได้ ประโยชน์จากการ อบรมมากขึ้น	- ระยะเวลาอบรม ค่อนข้างจำกัด ทำให้ บางขั้นตอนผู้เข้าร่วม อบรมไม่ได้ลงมือปฏิบัติ เอง เช่น ขั้นตอนการ แช่ฟาง แต่สามารถ อธิบายให้เข้าใจได้	- ควรมีการทำโครงการ เพื่อต่อยอดและเพิ่ม ความหลากหลายการ ส่งเสริมอาชีพมากขึ้น - การจัดทำ แบบสอบถามเพื่อ ติดตามผลสำเร็จหลัง การฝึกอบรมอบรม ปัญหา/อุปสรรคของ การนำไปปฏิบัติจริง และความต้องการ ฝึกอบรมในระยะต่อไป เพื่อต่อยอดและเพิ่ม ความรู้ความเข้าใจ
๒. โครงการอบรม คุณธรรมจริยธรรม	- ผู้เข้าร่วมอบรม สามารถนำความรู้จาก การอบรมไปปรับใช้ใน การดำเนินชีวิตรวมถึง ใช้เป็นหลักในการ ปฏิบัติงานได้	- วิทยากรสามารถทำ ให้ผู้เข้ารับการอบรม ตั้งใจที่จะรับความรู้ จากวิทยากรตลอด ช่วงเวลาฝึกอบรม	- ช่วงเวลาการอบรม สั้น วิทยากรไม่ สามารถสร้างกลยุทธ์ หรือวิธีการได้อย่าง ครบถ้วน	- เพิ่มระยะเวลา ฝึกอบรมและจัด ฝึกอบรมนอกสถานที่ เพื่อสร้างกระบวนการ ของทีม/ผู้เข้าร่วม อบรม เพื่อให้สามารถ อยู่ครบตลอดหลักสูตร การอบรม
ด้านสาธารณสุข	-	-	-	-
ด้านการบริหารจัดการ ทรัพยากรธรรมชาติและ สิ่งแวดล้อม	-	-	-	-
ด้านเศรษฐกิจ	-	-	-	-

รายละเอียดแบบประเมินผลโครงการสำหรับแผนพัฒนาสามปีและหลักเกณฑ์การให้คะแนน

การติดตามและประเมินผลแผนพัฒนาสามปี

ประเด็นการพิจารณา	รายละเอียดหลักเกณฑ์	คะแนนเต็ม	คะแนนที่ได้
1. สรุปสถานการณ์การพัฒนา	เป็นการวิเคราะห์ด้วยระบบ SWOT Analysis เป็นการวิเคราะห์สภาพการพัฒนาท้องถิ่นและองค์กรปกครองส่วนท้องถิ่นที่เป็นองค์กรหลักในการพัฒนาท้องถิ่น เพื่อค้นหาจุดแข็งจุดอ่อนโอกาสและอุปสรรคที่อาจส่งผลต่อการดำเนินงานประเด็นที่ต้องมีการวิเคราะห์ได้แก่ S-Strength (จุดแข็ง) W-Weakness (จุดอ่อน) O-Opportunity (โอกาส) และT-Threat (อุปสรรค) หลักการสำคัญก็คือการวิเคราะห์โดยการสำรวจจาก สภาพการณ์ 2 ด้านคือสภาพการณ์ภายในและสภาพการณ์ภายนอกเพื่อให้รู้จักตนเองและรู้จักสภาพแวดล้อมในการบริหารและบริการกิจการสาธารณะ	10	8.33
2. การประเมินผลการนำแผนพัฒนาสามปีไปปฏิบัติในเชิงปริมาณ	การควบคุมที่มีการใช้ตัวเลขต่างๆ เพื่อนำมาใช้วัดผลในเชิงปริมาณ เช่น การวัดจำนวนโครงการ กิจกรรม งานต่างๆ ก็คือผลผลิตนั้นเองว่าเป็นไป ตามที่ตั้งเป้าหมายเอาไว้หรือไม่จำนวนที่ดำเนินการจริงตามที่ได้กำหนดไว้เท่าไร จำนวนที่ไม่สามารถดำเนินการได้มีจำนวนเท่าไร สามารถอธิบายได้ตามหลักประสิทธิภาพ (Efficiency) ของการพัฒนาท้องถิ่น ตามอำนาจหน้าที่ที่ได้กำหนดไว้	10	8.17
3. การประเมินผลการนำแผนพัฒนาสามปีไปปฏิบัติในเชิงคุณภาพ	การประเมินประสิทธิผลของแผนพัฒนาในเชิงคุณภาพคือการนำเอาเทคนิคต่างๆ มาใช้เพื่อวัดว่าภารกิจ โครงการ กิจกรรม งานต่างๆ ที่ดำเนินการในพื้นที่นั้นๆ ตรงต่อความต้องการของประชาชนหรือไม่และเป็นไปตามอำนาจหน้าที่หรือไม่ ประชาชนพึงพอใจหรือไม่ สิ่งของ วัสดุ ครุภัณฑ์ การดำเนินการต่างๆ มีสภาพหรือลักษณะถูกต้องคงทน ถาวร สามารถใช้การได้ตามวัตถุประสงค์หรือไม่ ซึ่งเป็นไป ตามหลักประสิทธิผล (Effectiveness) ผลการปฏิบัติราชการที่บรรลุวัตถุประสงค์และเป้าหมายของแผนการปฏิบัติราชการตามที่ได้รับงบประมาณมาดำเนินการ รวมถึงสามารถเทียบเคียงกับส่วนราชการหรือหน่วยงาน	10	7.83
4. แนวทางการพัฒนาและยุทธศาสตร์การพัฒนา	วิเคราะห์แนวทางการพัฒนาว่ามีความสอดคล้องกับยุทธศาสตร์ขององค์กรปกครองส่วนท้องถิ่นในมิติต่างๆ จนนำไปสู่การจัดทำโครงการพัฒนาท้องถิ่นโดยใช้ SWOT Analysis และหลักการบูรณาการ (integration) กับองค์กรปกครองส่วนท้องถิ่นที่มีพื้นที่ติดต่อกัน	10	8.50

ประเด็นการพิจารณา	รายละเอียดหลักเกณฑ์	คะแนนเต็ม	คะแนนที่ได้
5. โครงการพัฒนา	ควรประกอบด้วยข้อมูลดังนี้	60	
5.1 ความชัดเจนของชื่อโครงการ	เป็นโครงการที่มีวัตถุประสงค์สนองต่อแผนยุทธศาสตร์การพัฒนาขององค์กรปกครองส่วนท้องถิ่นและดำเนินการเพื่อให้การพัฒนาบรรลุตามวิสัยทัศน์ขององค์กรปกครองส่วนท้องถิ่นที่กำหนดไว้ ชื่อโครงการมีความชัดเจน มุ่งไปเรื่องใดเรื่องหนึ่ง อ่านแล้วเข้าใจได้ว่าจะพัฒนาอะไรในอนาคต	5	4.67
5.2 กำหนดวัตถุประสงค์สอดคล้องกับโครงการ	มีวัตถุประสงค์ชัดเจน (clear objective) โครงการต้องกำหนดวัตถุประสงค์สอดคล้องกับความเป็นมาของโครงการ สอดคล้องกับหลักการและเหตุผล วิธีการดำเนินงานต้องสอดคล้องกับวัตถุประสงค์ มีความเป็นไปได้อย่างชัดเจน มีลักษณะเฉพาะเจาะจง	5	4.17
5.3 จำนวนวัตถุประสงค์มีความเหมาะสมกับโครงการ	การเขียนวัตถุประสงค์ควรต้องคำนึงถึง (1) ความเป็นไปได้และมีความเฉพาะเจาะจง ในการดำเนินงานตามโครงการ (2) วัดและประเมินผลระดับของความสำเร็จได้ (3) ระบุสิ่งที่ต้องการดำเนินงานอย่างชัดเจนและเฉพาะเจาะจงมากที่สุด และสามารถปฏิบัติได้ (4) เป็นเหตุเป็นผลสอดคล้องกับความเป็นจริง (5) ส่งผลต่อการบ่งบอกเวลาได้	5	4.00
5.4 เป้าหมาย (ผลผลิตของโครงการ) มีความชัดเจนนำไปสู่การตั้งงบประมาณได้ถูกต้อง	สภาพที่อยากให้เกิดขึ้นในอนาคตเป็นทิศทางที่ต้องไปให้ถึง เป้าหมายต้องชัดเจน สามารถระบุจำนวนเท่าไร กลุ่มเป้าหมายคืออะไร มีผลผลิตอย่างไร กลุ่มเป้าหมาย พื้นที่ดำเนินงาน และระยะเวลาดำเนินงานอธิบายให้ชัดเจนว่าโครงการนี้จะทำให้ไหน เริ่มต้นในช่วงเวลาใดและจบลงเมื่อไร ใครคือกลุ่มเป้าหมายของโครงการ หากกลุ่มเป้าหมายมีหลายกลุ่ม ให้บอกชัดเจนไปว่าใครคือกลุ่มเป้าหมายหลัก ใครคือกลุ่มเป้าหมายรอง	5	4.17
5.5 เป้าหมาย (ผลผลิตของโครงการ) มีความสอดคล้อง ต่อเนื่องกับระยะเวลาปี (3 ปี)	การกำหนดเป้าหมายเพื่อการพัฒนาท้องถิ่นดำเนินการต่อเนื่องสามปีเพื่อให้เกิดการพัฒนาทั้ง เชิงปริมาณ (Quantity) เชิงคุณภาพ (Quality) ค่าใช้จ่าย (Cost) เวลา (Time)	3	2.50
5.6 งบประมาณ มีความสอดคล้องกับเป้าหมาย (ผลผลิตของโครงการ)	งบประมาณโครงการพัฒนาจะต้องคำนึงถึงหลักสำคัญ 5 ประการ ในการจัดทำโครงการได้แก่ 1) ความประหยัด (Economy) 2) ความมีประสิทธิภาพ (Efficiency) 3) ความมีประสิทธิภาพ (Effectiveness) 4) ความยุติธรรม (Equity) และ 5) ความโปร่งใส (Transparency)	5	4.17

ประเด็นการพิจารณา	รายละเอียดหลักเกณฑ์	คะแนนเต็ม	คะแนนที่ได้
5.7 มีการประมาณการราคาถูกต้องตามหลักวิธีการงบประมาณ	การประมาณการราคาเพื่อการพัฒนาต้องให้สอดคล้องกับโครงการ ถูกต้องตามหลักวิชาการทางช่าง หลักของราคากลาง ราคากลางท้องถิ่น มีความโปร่งใสในการกำหนดราคาและตรวจสอบได้ในเชิงประจักษ์	5	4.83
5.8 มีงบประมาณที่ผ่าน มา 3 ปีย้อนหลัง ตามความเป็นจริง	ต้องแสดงงบประมาณเพื่อการพัฒนา 3 ปีย้อนหลังตามหลักความเป็นจริง กรณีมี 2 ปี ก็ให้แสดง 2 ปี กรณีมี 1 ปี ก็ให้แสดง 1 ปี โครงการดังกล่าวเป็นโครงการเดียวกันกับโครงการที่ตั้งขึ้นเพื่อการพัฒนาในอนาคตที่กำหนดระยะเวลาไว้ 3 ปี	3	2.67
5.9 โครงการแต่ละโครงการครอบคลุมระยะเวลา 3 ปี ทุกโครงการ	โครงการพัฒนาที่ได้จัดทำไว้มีระยะเวลาและครอบคลุม ทั้ง 3 ปี ทุกโครงการ	5	4.33
5.10 มีการกำหนดตัวชี้วัด (KPI) และ ส อ ด ค ล ็ อ ง กั บ วัตถุประสงค์และผลที่คาดว่าจะได้รับ	มีการกำหนดดัชนีชี้วัดผลงาน (Key Performance Indicator : KPI) ที่สามารถวัดได้ (measurable) ใช้บอกประสิทธิผล (effectiveness) ใช้บอกประสิทธิภาพ(efficiency) ได้	5	4.17
5.11 ตัวชี้วัด (KPI) วัดได้ ถูกต้องตามหลักของการจัดทำโครงการ	ตัวชี้วัด (KPI) ที่กำหนดที่เกิดจากวัตถุประสงค์และผลที่คาดว่าจะได้รับกำหนดการวัดอันเป็นเครื่องมือว่าโครงการบรรลุ วัตถุประสงค์ของโครงการ อาจเป็นร้อยละ จำนวน เป็นต้น	4	3.83
5.12 ผลที่คาดว่าจะได้รับ ส อ ด ค ล ็ อ ง กั บ โครงการ	ผลที่คาดว่าจะได้รับที่เกิดขึ้นจากวัตถุประสงค์ที่ตอบผลว่า ดำเนินการได้ตามโครงการ ผลเกิดขึ้นตามชื่อของโครงการที่ได้ตั้งไว้	5	4.17
5.13 ผลที่คาดว่าจะได้รับ ส อ ด ค ล ็ อ ง กั บ วัตถุประสงค์	ผลที่ได้รับเป็นสิ่งที่เกิดขึ้นได้จริงจากการดำเนินการตามโครงการพัฒนาซึ่งสอดคล้องกับวัตถุประสงค์ที่ตั้งไว้ การได้ผลหรือผลที่เกิดขึ้นจะต้องเท่ากับวัตถุประสงค์หรือมากกว่าวัตถุประสงค์	5	4.33
1.14 หน่วยงานรับผิดชอบหลักสอดคล้องกับ แบบ ยท . 03 และ แบบ ยท. 04	หน่วยงานรับผิดชอบหลักใน แบบ ยท. 03 แบบ ยท. 04 และ แบบ ผ.01 จะต้องถูกต้อง ตรงกัน ทุกยุทธศาสตร์ แนวทางการพัฒนา โครงการขององค์กรปกครองส่วนท้องถิ่น	3	2.83
รวมคะแนน		100	87.67

