

การรายงานผลการติดตามและประเมินผลแผนพัฒนาองค์การบริหารส่วนตำบลเมืองจิ่ง  
ในรอบปีงบประมาณ พ.ศ.๒๕๕๙

\*\*\*\*\*

ด้วยระเบียบกระทรวงมหาดไทยว่าด้วยการจัดทำแผนพัฒนาองค์การปกครองส่วนท้องถิ่น พ.ศ. ๒๕๔๘ (แก้ไขเพิ่มเติม ฉบับที่ ๒ พ.ศ.๒๕๕๙) ข้อ ๑๔ กำหนดให้ผู้บริหารองค์การปกครองส่วนท้องถิ่นเสนอผลการติดตามและประเมินผลต่อสภาท้องถิ่น และคณะกรรมการพัฒนาท้องถิ่น พร้อมทั้งประกาศผลการติดตามและประเมินผลแผนพัฒนาให้ประชาชนในท้องถิ่นทราบในที่เปิดเผยภายในสิบห้าวันนับแต่วันที่ผู้บริหารท้องถิ่นเสนอผลการติดตามและประเมินผลดังกล่าว และต้องปิดประกาศโดยเปิดเผยไม่น้อยกว่าสามสิบวัน โดยอย่างน้อยปีละสองครั้ง ภายในเดือนเมษายนและภายในเดือนตุลาคมของทุกปี

ดังนั้น เพื่อการปฏิบัติให้เป็นไปตามเจตนารมณ์ของระเบียบกระทรวงมหาดไทยว่าด้วยการจัดทำแผนพัฒนาองค์การปกครองส่วนท้องถิ่น พ.ศ. ๒๕๔๘ (แก้ไขเพิ่มเติม ฉบับที่ ๒ พ.ศ.๒๕๕๙) ข้อ ๑๔ อบต.เมืองจิ่งขอประกาศผลการดำเนินงานการจัดทำงบประมาณ การใช้จ่าย และผลการดำเนินงาน รวมทั้งการติดตามและประเมินผลแผนพัฒนาท้องถิ่น ในรอบปีงบประมาณ พ.ศ. ๒๕๕๙ มาเพื่อให้ประชาชนได้มีส่วนร่วมในการตรวจสอบและกำกับการบริหารจัดการ อบต.เมืองจิ่ง ดังนี้

**ก. วิสัยทัศน์**

"ตำบลแห่งความมั่นคงทางอาหาร งดงามวัฒนธรรม แหล่งป่าชุมชนต้นน้ำ"

**ข. พันธกิจ**

๑. พัฒนาผลผลิตทางการเกษตรให้เพียงพอ ปลอดภัย และมีคุณภาพตามมาตรฐาน GMP
๒. ปลูกฝังคุณธรรมจริยธรรม รวมถึงอนุรักษ์ฟื้นฟูขนบธรรมเนียม ประเพณีอันดีงามของท้องถิ่น
๓. ส่งเสริมอนุรักษ์ทรัพยากรธรรมชาติและสิ่งแวดล้อมให้คงไว้สอดคล้องกับวิถีการดำรงชีวิตของคนในชุมชน
๔. พัฒนาระบบฐานข้อมูลการจัดการทรัพยากรชุมชน

**ค. ยุทธศาสตร์การพัฒนา** ได้กำหนดยุทธศาสตร์และแนวทางการพัฒนายุทธศาสตร์ไว้ ๗ ยุทธศาสตร์ ดังนี้

ด้านการศึกษา ศาสนาและวัฒนธรรม

๑. ยกระดับการศึกษาและเพิ่มอัตราการเรียนต่อ
๒. การส่งเสริมการดำเนินชีวิตตามวิถีพุทธและปรัชญาเศรษฐกิจพอเพียง

ด้านการบริการสาธารณสุข

๑. การรณรงค์รักษาสุขภาพ
๒. ส่งเสริมการออกกำลังกายและการดูแลสุขภาพ

ด้านสังคม

๑. การส่งเสริมสังคมเป็นสุข
๒. การสร้างเสริมกระบวนการป้องกันและบรรเทาสาธารณภัย
๓. ส่งเสริมความเข้มแข็งองค์กรชุมชนเพื่อให้ประชาชนได้เข้าถึงสวัสดิการที่จำเป็นอย่างทั่วถึง

ด้านการเมืองและการบริหารจัดการ

๑. การส่งเสริมความเข้มแข็งของชุมชน
๒. การบริหารงานบุคคล การจัดหาวัสดุจำเป็นสำหรับการปฏิบัติงานท้องถิ่น

### ด้านสาธารณสุขโรค

- การพัฒนาสาธารณสุขโรคและสาธารณสุขการอย่างทั่วถึง
- ก่อสร้าง ปรับปรุง ซ่อมแซมถนนให้ได้มาตรฐานและทั่วถึง

### ด้านการบริหารจัดการทรัพยากรธรรมชาติและสิ่งแวดล้อม

- การอนุรักษ์ป่าเดิมและสร้างพื้นที่ป่าเพิ่ม
- การควบคุมและวางระบบกำจัดขยะมูลฝอย การลดปัญหามลพิษทางอากาศและน้ำ

### ด้านเศรษฐกิจ

- การพัฒนาอาชีพเดิมและสร้างอาชีพใหม่
- การส่งเสริมการตลาดกลุ่มและวิสาหกิจชุมชน
- การพัฒนาคุณภาพผลผลิตทางการเกษตร

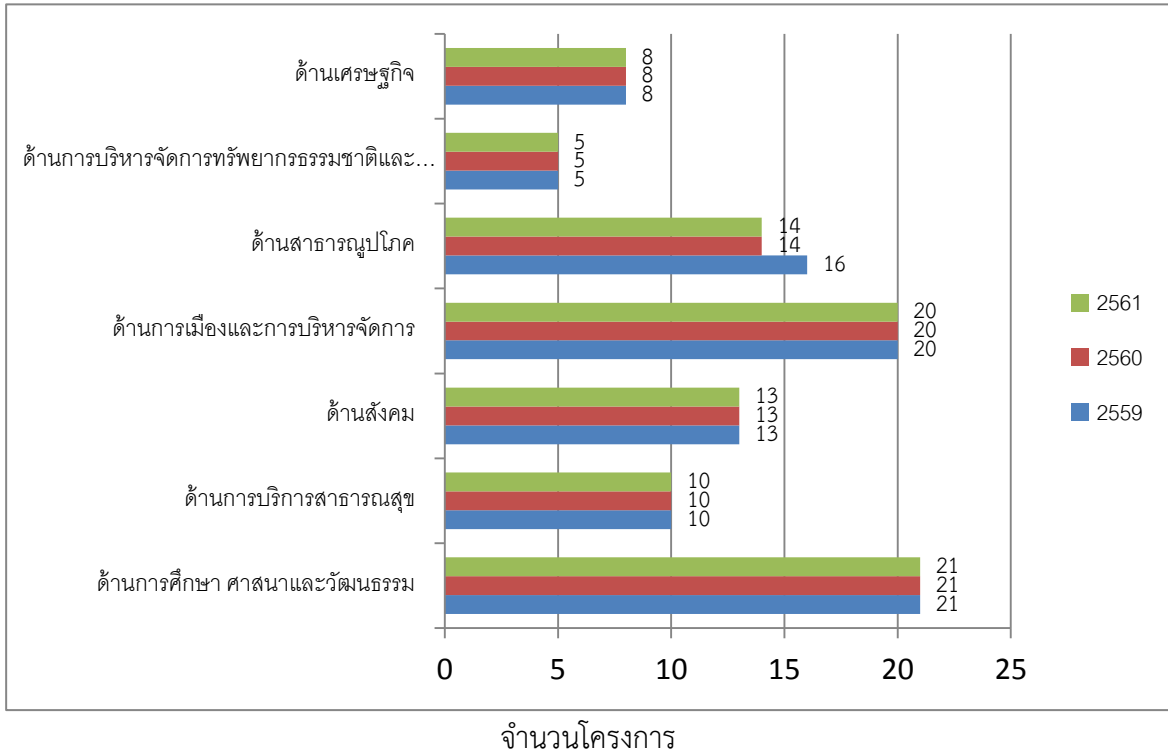
## ง. การวางแผน

อบต.เมืองจันท์ ได้จัดทำแผนยุทธศาสตร์การพัฒนาและแผนพัฒนา ๓ ปี (พ.ศ. ๒๕๕๙-๒๕๖๑) ตามกระบวนการที่บัญญัติไว้ในระเบียบกระทรวงมหาดไทยว่าด้วยการจัดทำแผนพัฒนาองค์กรปกครองส่วนท้องถิ่น พ.ศ. ๒๕๔๘ โดยผ่านการมีส่วนร่วมของประชาชน เช่น การจัดเวทีประชาคม การประชุมกรรมการชุมชน เพื่อรับฟังปัญหาและความต้องการที่แท้จริงของประชาชนในพื้นที่ ก่อนนำมาจัดทำโครงการเพื่อพัฒนาพื้นที่ ที่บรรจุไว้ในแผนพัฒนา ๓ ปี ต่อไป

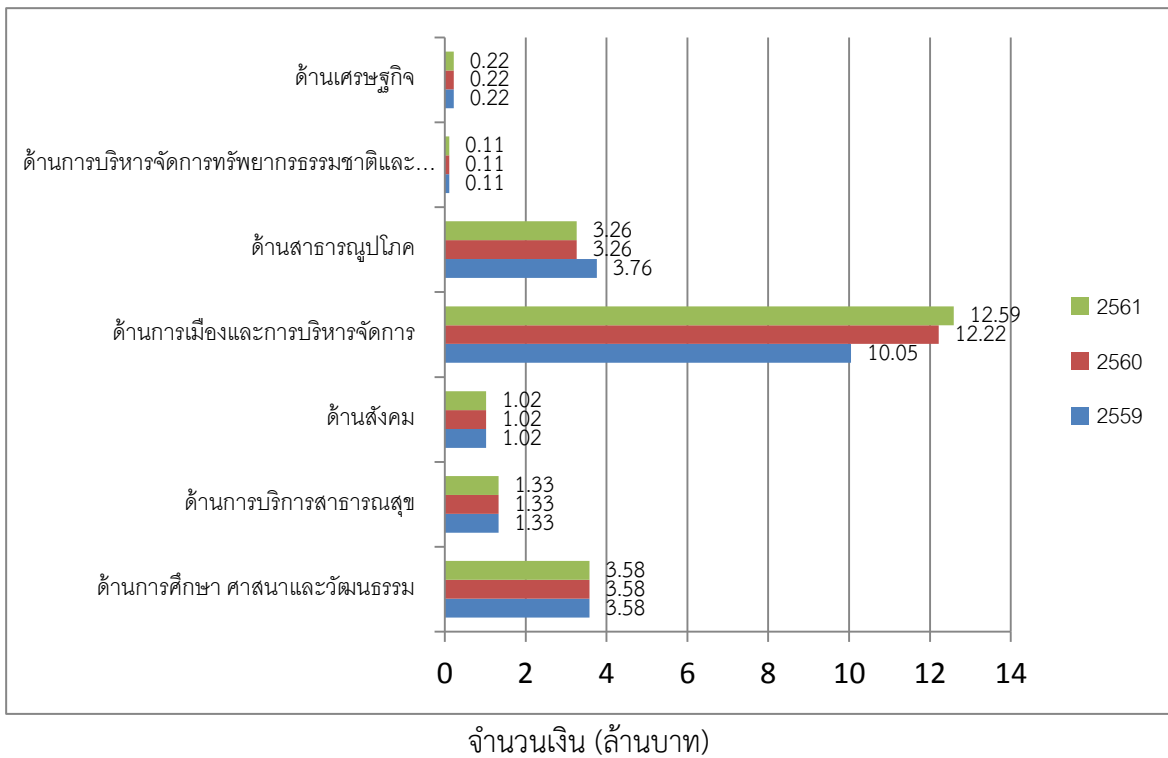
อบต.เมืองจันท์ ได้ประกาศใช้แผนพัฒนา ๓ ปี (พ.ศ. ๒๕๕๙-๒๕๖๑) เมื่อวันที่ ๒๙ มิถุนายน ๒๕๕๘ โดยได้กำหนดโครงการที่จะดำเนินการตามแผนพัฒนา ๓ ปี (พ.ศ. ๒๕๕๙-๒๕๖๑)

ยุทธศาสตร์	๒๕๕๙		๒๕๖๐		๒๕๖๑	
	จำนวน	งบประมาณ	จำนวน	งบประมาณ	จำนวน	งบประมาณ
ด้านการศึกษา ศาสนาและวัฒนธรรม	๒๑	๓,๕๘๔,๗๐๐.๐๐	๒๑	๓,๕๘๔,๗๐๐.๐๐	๒๑	๓,๕๘๔,๗๐๐.๐๐
ด้านการบริการสาธารณสุข	๑๐	๑,๓๓๐,๕๐๐.๐๐	๑๐	๑,๓๓๐,๕๐๐.๐๐	๑๐	๑,๓๓๐,๕๐๐.๐๐
ด้านสังคม	๑๓	๑,๐๒๙,๐๐๐.๐๐	๑๓	๑,๐๒๙,๐๐๐.๐๐	๑๓	๑,๐๒๙,๐๐๐.๐๐
ด้านการเมืองและการบริหารจัดการ	๒๐	๑๐,๐๕๒,๗๐๐.๐๐	๒๐	๑๒,๒๒๕,๕๘๐.๐๐	๒๐	๑๒,๕๙๗,๓๑๖.๐๐
ด้านสาธารณสุขโรค	๑๖	๓,๗๖๕,๗๓๔.๐๐	๑๔	๓,๒๖๘,๑๐๐.๐๐	๑๔	๓,๒๖๘,๑๐๐.๐๐
ด้านการบริหารจัดการทรัพยากร ธรรมชาติและสิ่งแวดล้อม	๕	๑๑๕,๐๐๐.๐๐	๕	๑๑๕,๐๐๐.๐๐	๕	๑๑๕,๐๐๐.๐๐
ด้านเศรษฐกิจ	๘	๒๒๐,๐๐๐.๐๐	๘	๒๒๐,๐๐๐.๐๐	๘	๒๒๐,๐๐๐.๐๐
<b>รวม</b>	<b>๙๓</b>	<b>๒๐,๐๙๗,๖๓๔.๐๐</b>	<b>๙๑</b>	<b>๒๑,๗๗๒,๘๘๐.๐๐</b>	<b>๙๑</b>	<b>๒๒,๑๔๔,๖๑๖.๐๐</b>

แผนภูมิแสดงจำนวนโครงการ การจัดทำแผนพัฒนา ๓ ปี เปรียบเทียบตามยุทธศาสตร์



แผนภูมิแสดงจำนวนงบประมาณ การจัดทำแผนพัฒนา ๓ ปี เปรียบเทียบตามยุทธศาสตร์

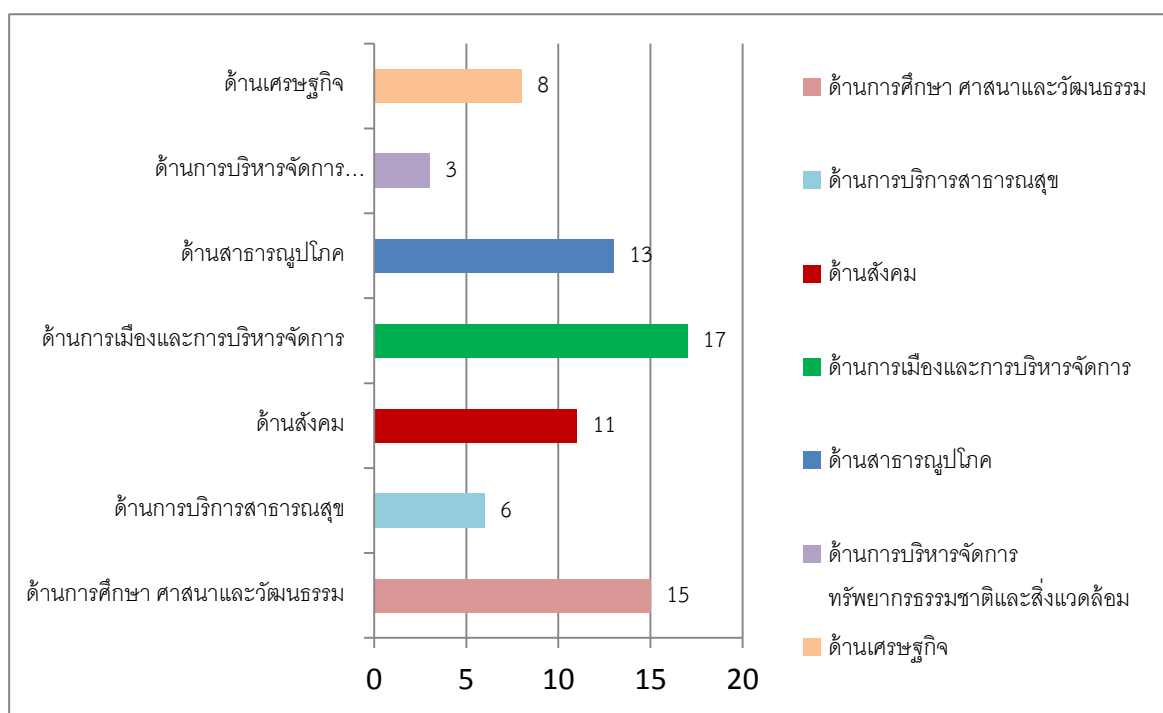


## จ. การจัดทำงบประมาณ

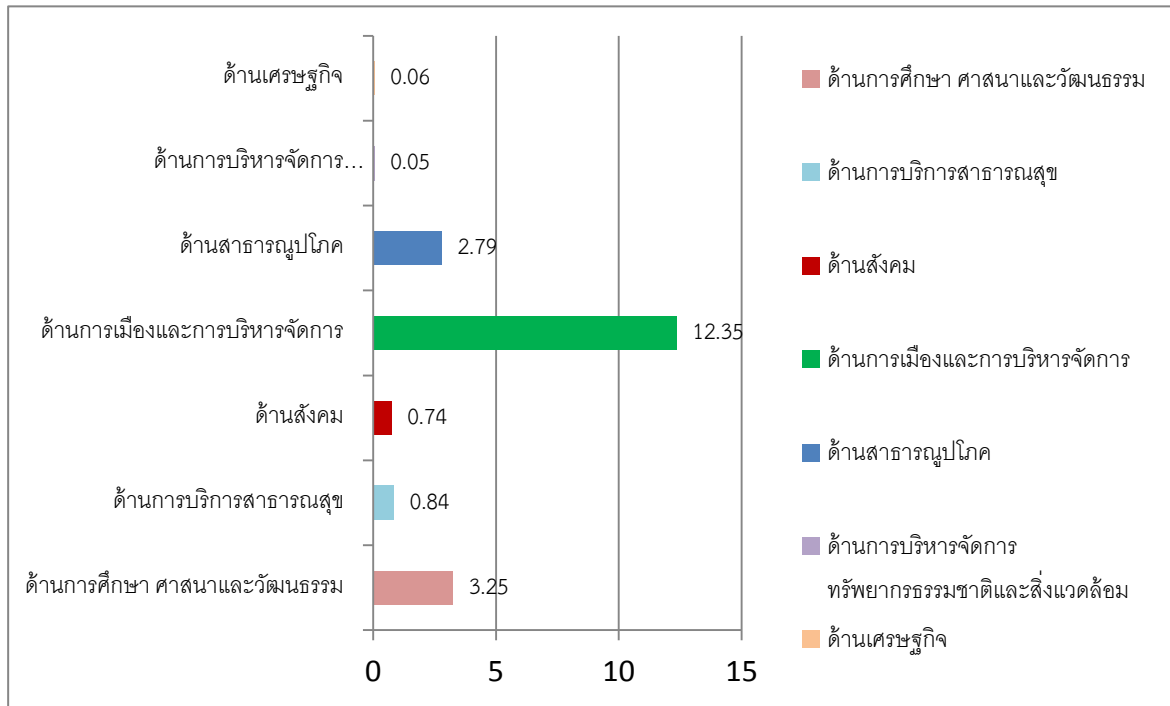
ผู้บริหาร อบต.เมืองจิ่ง ได้ประกาศใช้ข้อบัญญัติงบประมาณ เมื่อวันที่ ๒๔ กันยายน ๒๕๕๘ โดยมีโครงการที่บรรจุอยู่ในข้อบัญญัติงบประมาณ จำนวน ๖๘ โครงการ งบประมาณ ๒๐,๑๐๕,๖๓๔ บาท สามารถจำแนกตามยุทธศาสตร์ ได้ดังนี้

ยุทธศาสตร์	โครงการ	งบประมาณตามข้อบัญญัติ
ด้านการศึกษา ศาสนาและวัฒนธรรม	๑๕	๓,๒๕๕,๒๐๐.๐๐
ด้านการบริการสาธารณสุข	๖	๘๔๓,๐๐๐.๐๐
ด้านสังคม	๑๑	๗๔๔,๖๘๖.๐๐
ด้านการเมืองและการบริหารจัดการ	๑๗	๑๒,๓๕๗,๑๑๔.๐๐
ด้านสาธารณสุข	๑๓	๒,๗๙๕,๖๓๔.๐๐
ด้านการบริหารจัดการทรัพยากรธรรมชาติและสิ่งแวดล้อม	๓	๕๐,๐๐๐.๐๐
ด้านเศรษฐกิจ	๓	๖๐,๐๐๐.๐๐
<b>รวม</b>	<b>๖๘</b>	<b>๒๐,๑๐๕,๖๓๔.๐๐</b>

## แผนภูมิแสดงจำนวนโครงการที่ได้รับงบประมาณ เปรียบเทียบตามยุทธศาสตร์



## แผนภูมิแสดงจำนวนงบประมาณ (ล้านบาท) ที่ได้รับงบประมาณ เปรียบเทียบตามยุทธศาสตร์



### รายละเอียดโครงการในข้อบัญญัติงบประมาณ อบต.เมืองจั่ง มีดังนี้

ยุทธศาสตร์	โครงการ	แหล่งที่มา งบประมาณ	จำนวนงบประมาณ	วัตถุประสงค์	ผลผลิต
ด้านการศึกษา ศาสนาและวัฒนธรรม	ค่าจ้างเหมาดำเนินการจัดรถรับส่งนักเรียน	เงินอุดหนุนทั่วไป	๓๕๐,๐๐๐.๐๐	เพื่อจ่ายเป็นค่าดำเนินการจ้างเหมาบริการด้านการเดินทางมาโรงเรียนของนักเรียนภายในเขตพื้นที่ตำบลเมืองจั่ง	จ้างเหมาดำเนินการจัดรถรับส่งนักเรียนในพื้นที่ตำบลเมืองจั่ง จำนวน ๗๐ คน
ด้านการศึกษา ศาสนาและวัฒนธรรม	วันแม่แห่งชาติ	เงินอุดหนุนทั่วไป	๑๐,๐๐๐.๐๐	เพื่อเป็นการระลึกถึงพระคุณแม่และปลูกฝังให้เด็กและเยาวชนมีความกตัญญูทวดที่ต่อมารดา	เด็กศูนย์พัฒนาเด็กเล็ก จำนวน ๑๒๗ คน/ผู้ปกครอง จำนวน ๑๒๗ คน
ด้านการศึกษา ศาสนาและวัฒนธรรม	อาหารเสริม (นม)	เงินอุดหนุนแบบมีวัตถุประสงค์	๗๗๑,๒๐๐.๐๐	๑. เพื่อให้เด็กนักเรียนศูนย์พัฒนาเด็กเล็กมีโภชนาการที่ดี ๒. เพื่อให้เด็กนักเรียน ร.ร. บ้านเมืองจั่ง, ร.ร.บ้านหาดเค็ด มีโภชนาการที่ดี	๑. เด็กนักเรียนศูนย์พัฒนาเด็กเล็ก จำนวน ๑๒๗ คน ๒. เด็กนักเรียน ร.ร. บ้านเมืองจั่ง, ร.ร.บ้านหาดเค็ด จำนวน ๒๒๘ คน
ด้านการศึกษา ศาสนาและวัฒนธรรม	อาหารกลางวัน	เงินอุดหนุนแบบมีวัตถุประสงค์	๑,๖๖๔,๐๐๐.๐๐	๑. เพื่อให้เด็กนักเรียนศูนย์พัฒนาเด็กเล็กมีโภชนาการที่ดี ๒. เพื่อให้เด็กนักเรียน ร.ร. บ้านเมืองจั่ง, ร.ร.บ้านหาดเค็ด มีโภชนาการที่ดี	๑. เด็กนักเรียนศูนย์พัฒนาเด็กเล็ก จำนวน ๑๒๗ คน ๒. เด็กนักเรียน ร.ร. บ้านเมืองจั่ง, ร.ร.บ้านหาดเค็ด จำนวน ๒๒๘ คน
ด้านการศึกษา ศาสนาและวัฒนธรรม	ปรับปรุงซ่อมแซมอาคารศูนย์พัฒนาเด็กเล็ก	เงินอุดหนุนทั่วไป	๑๐๐,๐๐๐.๐๐	เพื่อสร้างความปลอดภัยให้กับเด็กในศูนย์พัฒนาเด็กเล็ก	ศูนย์พัฒนาเด็กเล็กบ้านเมืองจั่งเหนือ

๖.	ด้านการศึกษา ศาสนาและ วัฒนธรรม	ทัศนศึกษาเพื่อ การเรียนรู้ของ เด็กและ เยาวชน	เงินอุดหนุน ทั่วไป	๖๐,๐๐๐.๐๐	เพื่อให้เด็กและเยาวชนมีองค์ ความรู้และสามารถคิด วิเคราะห์ความคิดเริ่ม สร้างสรรจากประสบการณ์ ตรง และเรียนรู้ตามสภาพ จริงและนำไปพัฒนาตนเอง ได้	เด็กและเยาวชน จำนวน ๑๐๐ คน
๗.	ด้านการศึกษา ศาสนาและ วัฒนธรรม	พัฒนาเด็กและ เยาวชน	เงินอุดหนุน ทั่วไป	๓๐,๐๐๐.๐๐	เพื่อเสริมสร้างศักยภาพการ เรียนรู้ของเด็กและเยาวชน และการมีส่วนร่วมในชุมชน	เด็กและเยาวชนตำบล เมืองจิ่ง ๑๑ หมู่บ้าน จำนวน ๖๐ คน
๘.	ด้านการศึกษา ศาสนาและ วัฒนธรรม	พุทธศาสนาวัน อาทิตย์	เงินอุดหนุน ทั่วไป	๑๕,๐๐๐.๐๐	เพื่อให้เด็กและเยาวชนทำ กิจกรรมในทางสร้างสรรค์	จัดกิจกรรมพุทธศาสนา วันอาทิตย์ให้กับเด็ก และเยาวชนตำบลเมือง จิ่ง จำนวน ๕๐ คน
๙.	ด้านการศึกษา ศาสนาและ วัฒนธรรม	พัฒนา คุณธรรม จริยธรรมเด็ก และเยาวชน	เงินอุดหนุน ทั่วไป	๓๐,๐๐๐.๐๐	เพื่อเสริมสร้างและปลูกฝัง คุณ ธรรมจริยธรรมแก่เด็ก และเยาวชน	จัดกิจกรรมพัฒนา คุณธรรมจริยธรรม ให้กับเด็กและเยาวชน ตำบลเมืองจิ่ง จำนวน ๑๐๐ คน
๑๐.	ด้านการศึกษา ศาสนาและ วัฒนธรรม	จัดงาน ประเพณี ท้องถิ่น	เงินอุดหนุน ทั่วไป	๗๐,๐๐๐.๐๐	เพื่อเป็นการอนุรักษ์สืบสาน วัฒนธรรมและประเพณีของ ท้องถิ่น ดังนี้ ๑) งานหกเป็ง นมัสการพระธาตุแช่แห้ง ๒) งานแห่เทียนเข้าพรรษา ๓) งาน ตานก๋วยสลากภัต ๔) งานแข่ง เรือจังหวัดน่าน ๕) งานแข่งเรือ แข่ง ๖) งานลอยกระทง	จัดงานประเพณีท้องถิ่น จำนวน ๗ ครั้ง ประชาชน จำนวน ๑,๖๐๐ คน
๑๑.	ด้านการศึกษา ศาสนาและ วัฒนธรรม	ส่งเสริมทำนุ บำรุงศาสนา	เงินอุดหนุน ทั่วไป	๑๑๐,๐๐๐.๐๐	เพื่อส่งเสริม สนับสนุนให้ ประชาชนเข้าใจ เข้าถึงและสืบ ทอดศาสนา และสามารถนำ หลักคุณธรรมไปใช้ในการพัฒนา คุณภาพชีวิตได้ ดังนี้ (๑) กิจกรรมหมู่บ้านศีล ๕ (๒) กิจกรรมแผ่นดินธรรมแผ่นดิน ทอง	๑๑ หมู่บ้าน
๑๒.	ด้านการศึกษา ศาสนาและ วัฒนธรรม	จัดงานวางพวง มาลาถวาย สักการะสมเด็จพระ ปิยมหาราช เนื่องในวันปิย มหาราช ๒๓ ตุลาคม ๒๕๕๘	รายได้อื่น ๆ	๕,๐๐๐.๐๐	เพื่อให้ข้าราชการ กำนัน ผู้ใหญ่บ้าน กลุ่มพลังมวลชน และประชาชน ได้แสดงออกซึ่ง ความจงรักภักดีและน้อมรำลึก ถึงพระมหากรุณาธิคุณสมเด็จพระ จุลจอมเกล้าเจ้าอยู่หัว รัชกาลที่ ๕	จัดงานวางพวงมาลา ถวายสักการะสมเด็จพระ ปิยมหาราช ฯ ณ สนามหน้าที่ว่าการ อำเภอภูเพียง จำนวน ๑ ครั้ง
๑๓.	ด้านการศึกษา ศาสนาและ วัฒนธรรม	จัดงานเฉลิมพระ เกียรติ พระบาทสมเด็จพระ	รายได้อื่น ๆ	๑๕,๐๐๐.๐๐	เพื่อให้ข้าราชการ กำนัน ผู้ใหญ่บ้าน กลุ่มพลังมวลชน และประชาชน ได้แสดงออก	จัดงานเฉลิมพระเกียรติ พระบาทสมเด็จพระ เจ้าอยู่หัว ภาคเช้าและ

		พระเจ้าอยู่หัว เนื่องในมหามงคลเฉลิมพระ ชนม พรรษา ๕ ธันวาคม ๒๕๕๘			ซึ่งความจงรักภักดีและน้อม รำลึกถึงพระมหากษัตริย์คุณ พระบาทสมเด็จพระ เจ้าอยู่หัว	ภาคค่ำ จำนวน ๑ ครั้ง
๑๔.	ด้านการศึกษา ศาสนาและ วัฒนธรรม	จัดงานเฉลิมพระ เกียรติสมเด็จพระ พระนางเจ้า สิริกิติ์ พระบรมราชินีนา ถ เนื่องในมหาม มงคลเฉลิมพระ ชนมพรรษา ๑๒ สิงหาคม ๒๕๕๙	รายได้อื่น ๆ	๑๐,๐๐๐.๐๐	เพื่อให้ข้าราชการ กำนัน ผู้ใหญ่บ้าน กลุ่มพลังมวลชน และประชาชน ได้แสดงออก ซึ่งความจงรักภักดีและน้อม รำลึกถึงพระมหากษัตริย์คุณ สมเด็จพระนางเจ้าสิริกิติ์ พระบรมราชินีนาถ	จัดงานเฉลิมพระเกียรติ สมเด็จพระนางเจ้า สิริกิติ์ พระบรมราชินีนาถ จำนวน ๑ ครั้ง
๑๕.	ด้านการศึกษา ศาสนาและ วัฒนธรรม	จัดงานอนุรักษ์ ประเพณี วัฒนธรรม จ. น่าน	รายได้อื่น ๆ	๑๕,๐๐๐.๐๐	เพื่ออนุรักษ์ศิลปวัฒนธรรม ท้องถิ่นและส่งเสริมการ ท่องเที่ยวจังหวัดน่าน	จัดงานอนุรักษ์ประเพณี วัฒนธรรม จ.น่าน จำนวน ๑ ครั้ง
๑๖.	ด้านการ บริการ สาธารณสุข	ควบคุมและ ป้องกันโรค ไข้เลือดออก	เงินอุดหนุน ทั่วไป	๙๐,๐๐๐.๐๐	เพื่อควบคุมและป้องกันโรค ไข้เลือดออก	๑๑ หมู่บ้าน
๑๗.	ด้านการ บริการ สาธารณสุข	จัดระบบ การแพทย์ ฉุกเฉินประจำ ตำบล	รายได้อื่น ๆ	๒๘๘,๐๐๐.๐๐	เพื่อเป็นค่าใช้จ่ายตาม โครงการจัดระบบการแพทย์ ฉุกเฉินประจำตำบล	จัดระบบการแพทย์ ฉุกเฉินประจำตำบล จำนวน ๑ ทีม
๑๘.	ด้านการ บริการ สาธารณสุข	สมทบกองทุน หลักประกัน สุขภาพระดับ ท้องถิ่น	รายได้อื่น ๆ	๒๐๐,๐๐๐.๐๐	เพื่อส่งเสริมสุขภาพ ป้องกัน โรคและฟื้นฟูสมรรถภาพ ให้แก่ประชาชนในพื้นที่	๑๑ หมู่บ้าน
๑๙.	ด้านการ บริการ สาธารณสุข	สาธารณสุขมูล ฐาน	เงินอุดหนุน แบบมี วัตถุประสงค์	๑๖๕,๐๐๐.๐๐	เพื่อให้ประชาชนได้รับการ ดูแลและบริการเบื้องต้นให้มี สุขภาพอนามัยที่สมบูรณ์ แข็งแรง	๑๑ หมู่บ้าน
๒๐.	ด้านการ บริการ สาธารณสุข	โครงการ แข่งขันกีฬา	เงินอุดหนุน ทั่วไป	๕๐,๐๐๐.๐๐	๑) จัดการแข่งขันกีฬาเยาวชน ตำบลเมืองจิ่ง เพื่อให้เยาวชน ในตำบลมีร่างกายที่แข็งแรง และเสริมสร้างความสามัคคี ๒) จัดการแข่งขันกีฬาหนูน้อย เพื่อให้เด็กในศูนย์พัฒนาเด็ก เล็กมีร่างกายแข็งแรง เสริมสร้างความสามัคคีและ กล้าแสดงออก	๑) เยาวชนตำบลเมือง จิ่ง จำนวน ๓๐๐ คน ๒) เด็กนักเรียนศูนย์ พัฒนาเด็กเล็ก จำนวน ๑๒๗ คน

๒๑.	ด้านการบริการสาธารณสุข	จัดซื้อวัสดุอุปกรณ์กีฬา	เงินอุดหนุนทั่วไป	๕๐,๐๐๐.๐๐	เพื่อจัดซื้อวัสดุอุปกรณ์กีฬาให้กับหมู่บ้านและกลุ่มเยาวชนในเขตพื้นที่ตำบลเมืองจิ่ง	จัดซื้อจำนวน ๑ ครั้ง/ปี
๒๒.	ด้านสังคม	ส่งเสริมผู้ด้อยโอกาส	เงินอุดหนุนทั่วไป	๓๐,๐๐๐.๐๐	เพื่อให้ผู้ด้อยโอกาสมีคุณภาพชีวิตที่ดีขึ้น ทั้งทางด้านการศึกษา ฟื้นฟูสภาพร่างกายและจิตใจ	๑) จัดทำรอกันตกลูมิเนียม ยาว ๙ เมตร ๒) กิจกรรมฟื้นฟูสมรรถภาพ ๓) กิจกรรมเยี่ยมผู้พิการ ๔) กิจกรรมตรวจสุขภาพผู้พิการ
๒๓.	ด้านสังคม	ฝึกอบรมให้ความรู้ป้องกันอาชญากรรมและยาเสพติด	รายได้อื่น ๆ	๑๕,๐๐๐.๐๐	เพื่อให้ผู้นำชุมชน อาสาสมัคร ประชาชนและเยาวชนมีความรู้ในการป้องกันอาชญากรรมและยาเสพติด	ผู้นำชุมชน อาสาสมัคร ประชาชน และเยาวชน จำนวน ๕๕ คน
๒๔.	ด้านสังคม	ศึกษาเพื่อต่อต้านยาเสพติดในเด็กนักเรียน (D.A.R.E ประเทศไทย)	รายได้อื่น ๆ	๑๐,๐๐๐.๐๐	เพื่อควบคุมการขยายตัวและลดการแพร่ระบาดของยาเสพติดในโรงเรียน	นักเรียนโรงเรียนศรีนครน่าน จำนวน ๖๐ คน
๒๕.	ด้านสังคม	ส่งเสริมคุณภาพชีวิตผู้สูงอายุตำบลเมืองจิ่ง	เงินอุดหนุนทั่วไป	๗๐,๐๐๐.๐๐	เพื่อให้ผู้สูงอายุมีคุณภาพชีวิตที่ดีขึ้น ทั้งทางด้านร่างกายและจิตใจ	๑) ผู้สูงอายุ จำนวน ๙๘๐ คน ๒) กิจกรรมให้ความรู้ในการใช้ยาผู้สูงอายุ ๓) กิจกรรมสร้างรอยยิ้มให้ผู้สูงอายุ ๔) กิจกรรมการศึกษาผู้สูงอายุ ๕) กิจกรรมฝึกอาชีพผู้สูงอายุ
๒๖.	ด้านสังคม	ค่าตอบแทนเงินรางวัลตาม พ.ร.บ.จรรยาบรรณทางบก	รายได้อื่น ๆ	๓,๐๐๐.๐๐	เพื่อจ่ายเป็นค่าตอบแทนเงินรางวัลตาม พ.ร.บ.จรรยาบรรณทางบก	จ่ายค่าตอบแทนเงินรางวัลตาม พ.ร.บ.จรรยาบรรณทางบก ๑ ปี
๒๗.	ด้านสังคม	ป้องกันและบรรเทาสาธารณภัย	เงินอุดหนุนทั่วไป,รายได้อื่น ๆ	๒๑๕,๖๘๖.๐๐	เพื่อเป็นการป้องกันและบรรเทาสาธารณภัย ดังนี้ (๑) งบกลางเพื่อบรรเทาสาธารณภัย (๒) การป้องกันสาธารณภัย (๓) การป้องกันอัคคีภัย (๔) การป้องกันอุบัติเหตุทางถนน (๕) การพัฒนาอาสาสมัครป้องกันภัยฝ่ายพลเรือน (๖) การจัดทำแนวกันไฟ	(๑) ๑๑ หมู่บ้าน (๒) อปพร. จำนวน ๓๐ คน (๓) เด็ก เยาวชนและประชาชน จำนวน ๕๐ คน



๒๘.	ด้านสังคม	จ้างเหมาพนักงานดับเพลิง	รายได้อื่น ๆ	๑๕๐,๐๐๐.๐๐	เพื่อให้มีพนักงานดับเพลิงที่เพียงพอ ต่อภารกิจหน้าที่ และสามารถป้องกันระงับเหตุอัคคีภัยได้ทันทั่วทั้งที่	จ้างเหมาพนักงานดับเพลิง จำนวน ๒ คน
๒๙.	ด้านสังคม	ติดตั้งกล้อง CCTV	รายได้อื่น ๆ	๕๐,๐๐๐.๐๐	เพื่อนำเทคโนโลยีมาเป็นเครื่องมือในการป้องกันและปราบปรามอาชญากรรม และการจัดการจราจร	บ้านเมืองจิ่งเหนือ หมู่ ๕ จำนวน ๑ จุด
๓๐.	ด้านสังคม	ฝึกอบรมอาสาจราจร	รายได้อื่น ๆ	๑๕,๐๐๐.๐๐	เพื่อส่งเสริมและเผยแพร่ความรู้เรื่อง กฎหมายจราจรต่อชุมชน โดยประชาชนเป็นสื่อกลางในการเผยแพร่ความรู้ด้านจราจร	ประชาชนตำบลเมืองจิ่ง จำนวน ๑๐๐ คน
๓๑.	ด้านสังคม	เพื่อจ่ายเบี้ยยังชีพผู้สูงอายุ	รายได้อื่น ๆ	๙๖,๐๐๐.๐๐	เพื่อจ่ายเบี้ยยังชีพผู้สูงอายุ	จำนวน ๑๕ คน เดือนละ ๕๐๐ บาท
๓๒.	ด้านสังคม	สมทบกองทุนวันละบาท	รายได้อื่น ๆ	๑๐๐,๐๐๐.๐๐	เพื่อให้สามารถจัดสวัสดิการให้ประชาชนในตำบลได้อย่างทั่วถึง	สมทบกองทุนวันละบาท ๑ ปี /ประชาชนตำบลเมืองจิ่ง ๑,๘๐๐ คน
๓๓.	ด้านการเมืองและการบริหารจัดการ	ทบทวนแผนชุมชน	เงินอุดหนุนทั่วไป	๓๐,๐๐๐.๐๐	เพื่อเป็นค่าใช้จ่ายในการอำนวยความสะดวกดำเนินงานจัดทำแผนชุมชน	แผนชุมชนทั้ง ๑๑ หมู่บ้าน, แผนชุมชนระดับตำบล ๑ เล่ม
๓๔.	ด้านการเมืองและการบริหารจัดการ	จัดทำแผนพัฒนาท้องถิ่น	เงินอุดหนุนทั่วไป	๑๕,๐๐๐.๐๐	เพื่อเป็นค่าใช้จ่ายในการดำเนินงานตามระเบียบ ก.มท.ว่าด้วยการจัดทำ แผนพัฒนาของ อบท. พ.ศ. ๒๕๔๘	แผนพัฒนาท้องถิ่นตามระเบียบฯ ว่าด้วยการจัดทำแผนพัฒนาของ อบท. พ.ศ.๒๕๔๘
๓๕.	ด้านการเมืองและการบริหารจัดการ	ติดตามและประเมินผลแผนพัฒนาท้องถิ่น	เงินอุดหนุนทั่วไป	๑๕,๐๐๐.๐๐	เพื่อเป็นค่าใช้จ่ายในการดำเนินงานตามระเบียบ ก.มท.ว่าด้วยการจัดทำ แผนพัฒนาของ อบท. พ.ศ. ๒๕๔๙	รายงานผลการติดตามและประเมินผลแผนพัฒนาท้องถิ่นตามระเบียบฯ ว่าด้วยการจัดทำแผนพัฒนาของ อบท. พ.ศ.๒๕๔๘
๓๖.	ด้านการเมืองและการบริหารจัดการ	พัฒนาศักยภาพกลุ่มสตรี	เงินอุดหนุนทั่วไป	๕๐,๐๐๐.๐๐	เพื่อเสริมสร้างความรู้ ทักษะ และเพิ่มขีดความสามารถในการพัฒนาตนเองและท้องถิ่น	๑) กลุ่มสตรี ๑๑ หมู่บ้าน จำนวน ๒๒๐ คน ๒) กิจกรรมพัฒนาอาชีพสตรี ๓) กิจกรรมอบรมพัฒนาบุคลิกภาพและมารยาทในสังคม
๓๗.	ด้านการเมืองและการบริหารจัดการ	เพิ่มประสิทธิภาพศูนย์ข้อมูลข่าวสารจัดซื้อจัดจ้าง อบท.ระดับอำเภอ	รายได้อื่น ๆ	๑๕,๐๐๐.๐๐	เพื่อให้การดำเนินงานของศูนย์เป็นไปด้วยความสะดวกรวดเร็วมีประสิทธิภาพ	อุดหนุนศูนย์ข้อมูลข่าวสารจัดซื้อจัดจ้าง อบท.ระดับอำเภอ ๑ ปี

๓๘.	ด้านการเมืองและการบริหารจัดการ	หนึ่งหมู่บ้านหนึ่งบริการ	เงินอุดหนุนทั่วไป	๑๐,๐๐๐.๐๐	เพื่อออกบริการจัดเก็บภาษีในหมู่บ้าน	๑๑ หมู่บ้าน
๓๙.	ด้านการเมืองและการบริหารจัดการ	เงินเดือน ค่าจ้างและผลประโยชน์ตอบแทนอื่น	รายได้อื่น ๆ	๗,๑๗๔,๖๙๔.๐๐	เพื่อจ่ายเงินเดือน ค่าจ้าง และผลประโยชน์ตอบแทนอื่นตามมาตรา ๓๕ แห่ง พ.ร.บ.ระเบียบบริหารงานบุคคลส่วนท้องถิ่น พ.ศ. ๒๕๔๒	พนักงานส่วนตำบล ลูกจ้างประจำและพนักงานจ้าง จำนวน ๓๗ คน
๔๐.	ด้านการเมืองและการบริหารจัดการ	เงินเดือนและค่าตอบแทน (ฝ่ายการเมือง)	รายได้อื่น ๆ	๒,๗๔๓,๙๒๐.๐๐	๑) เพื่อจ่ายเป็นค่าตอบแทน นายก อบต. รองนายก อบต.และเลขานุการนายก อบต. ๒) เพื่อจ่ายเป็นค่าตอบแทนให้แก่ ประธานสภา รองประธานสภา สมาชิกสภา และเลขานุการสภา	นายก อบต. รองนายก อบต.และเลขานุการนายก อบต. จำนวน ๔ คน/ประธานสภา รองประธานสภา สมาชิกสภา และเลขานุการสภา จำนวน ๒๒ คน
๔๑.	ด้านการเมืองและการบริหารจัดการ	ค่าจ้างเหมาบริการต่างๆ	รายได้อื่น ๆ	๖๐๗,๐๐๐.๐๐	เพื่อจ่ายเป็นค่าจ้างเหมาบริการต่างๆ เช่น ค่าจ้างเหมาพนักงานสูบน้ำ ค่าจ้างเหมาก่อสร้างงาน ค่ารับวารสาร ค่าจ้างเหมาบริการต่าง ๆ ฯลฯ	๑ ปี
๔๒.	ด้านการเมืองและการบริหารจัดการ	ค่าเลี้ยงรับรองในการประชุม	รายได้อื่น ๆ	๒๗,๐๐๐.๐๐	เพื่อจ่ายเป็นค่าเลี้ยงรับรองในการต้อนรับบุคคลหรือคณะบุคคล ค่าเลี้ยงรับรองในการประชุมสภา อบต. เมืองจัน	๑ ปี
๔๓.	ด้านการเมืองและการบริหารจัดการ	ค่าใช้จ่ายในการเดินทางไปราชการในราชอาณาจักรและนอกราชอาณาจักร	เงินอุดหนุนทั่วไป	๒๗๐,๐๐๐.๐๐	เพื่อจ่ายเป็นค่าเบี้ยเลี้ยงเดินทาง ค่าลงทะเบียน ค่าพาหนะ ค่าที่พัก ฯลฯ	๑ ปี
๔๔.	ด้านการเมืองและการบริหารจัดการ	ค่าบำรุงรักษาและซ่อมแซม	เงินอุดหนุนทั่วไป	๒๓๓,๐๐๐.๐๐	เพื่อจ่ายเป็นค่าบำรุงรักษาทรัพย์สิน เช่น ค่าซ่อมแซมครุภัณฑ์ต่างๆ และค่าบำรุงรักษาทรัพย์สินอื่น ๆ ฯลฯ	๑ ปี
๔๕.	ด้านการเมืองและการบริหารจัดการ	ค่าวัสดุ	รายได้อื่น ๆ	๖๔๗,๐๐๐.๐๐	เพื่อจ่ายเป็นเป็นค่าวัสดุสำนักงาน, วัสดุไฟฟ้าและวิทยุ, วัสดุงานบ้านงานครัว, วัสดุยานพาหนะและขนส่ง, วัสดุเชื้อเพลิงและหล่อลื่น, วัสดุการเกษตร, วัสดุโฆษณาและเผยแพร่, วัสดุคอมพิวเตอร์	๑๒ ครั้ง/ปี

๔๖.	ด้านการเมืองและการบริหารจัดการ	ค่าสาธารณูปโภค	รายได้อื่น ๆ	๒๙๙,๕๐๐.๐๐	เพื่อจ่ายเป็น ค่าน้ำประปา, ค่าไฟฟ้า, ค่าบริการโทรศัพท์, ค่าบริการไปรษณีย์, ค่าบริการสื่อสารและโทรคมนาคม	๑๒ ครั้งต่อปี
๔๗.	ด้านการเมืองและการบริหารจัดการ	ครุภัณฑ์คอมพิวเตอร์	เงินอุดหนุนทั่วไป	๙๐,๐๐๐.๐๐	เพื่อพัฒนางานด้านการศึกษาและงานการคลังและการโยธา	คอมพิวเตอร์จำนวน ๒ เครื่อง, คอมพิวเตอร์โน้ตบุ๊ก จำนวน ๒ เครื่อง, เครื่องพิมพ์จำนวน ๑ เครื่อง
๔๘.	ด้านการเมืองและการบริหารจัดการ	ครุภัณฑ์สำนักงาน	เงินอุดหนุนทั่วไป	๔๑,๐๐๐.๐๐	เพื่อใช้ในงานวิชาการเกษตร	โต๊ะทำงานพร้อมเก้าอี้จำนวน ๑ ชุด
๔๙.	ด้านการเมืองและการบริหารจัดการ	ปรับปรุงศูนย์อพพร	เงินอุดหนุนทั่วไป	๘๙,๐๐๐.๐๐	เพื่อให้มีสถานที่รองรับการปฏิบัติงานของอาสาสมัครป้องกันภัยฝ่ายพลเรือน	ปรับปรุงศูนย์ อพพร. ตำบลเมืองจั่ง จำนวน ๑ แห่ง
๕๐.	ด้านสาธารณูปโภค	ปรับปรุงหอประชุมหมู่บ้าน	เงินอุดหนุนทั่วไป	๕๐,๐๐๐.๐๐	เพื่อให้ประชาชน หมู่ ๑ มีสถานที่ประกอบกิจกรรมต่างๆ ภายในหมู่บ้าน	ปรับปรุงหอประชุม หมู่ ๑ จำนวน ๑ แห่ง
๕๑.	ด้านสาธารณูปโภค	ขยายเขตไฟฟ้าสาธารณะ	รายได้อื่น ๆ	๓๔๘,๙๐๐.๐๐	๑) เพื่อให้ประชาชน หมู่ ๓ มีไฟฟ้าใช้ มีความสะดวกและปลอดภัย ๒) เพื่อให้ประชาชน หมู่ ๒ มีไฟฟ้าใช้ มีความสะดวกและปลอดภัย ๓) เพื่อให้ประชาชน หมู่ ๑๐ มีไฟฟ้าใช้ มีความสะดวกและปลอดภัย	ขยายเขตไฟฟ้า ยาว ๑,๗๓๐ เมตร พร้อมติดตั้งโคมไฟสาธารณะจำนวน ๑๑ จุด ติดตั้งเสาไฟแรงต่ำ ๘ จุด ติดตั้งสายไฟฟ้าสาธารณะ ๑๐๐ เมตร
๕๒.	ด้านสาธารณูปโภค	ปรับปรุงระบบประปาหมู่บ้าน	เงินอุดหนุนทั่วไป	๕๖,๗๐๐.๐๐	เพื่อให้ประชาชน หมู่ ๓ มีน้ำใช้เพียงพอแก่การอุปโภคบริโภค	ปรับปรุงระบบประปา หมู่ ๓ จำนวน ๑ แห่ง
๕๓.	ด้านสาธารณูปโภค	ปรับปรุงซ่อมแซมคลองส่งน้ำ	เงินอุดหนุนทั่วไป	๑๐๐,๐๐๐.๐๐	เพื่อให้ประชาชน หมู่ ๖ มีน้ำใช้เพียงพอแก่การอุปโภคบริโภค	ปรับปรุงซ่อมแซมคลองส่งน้ำ หมู่ ๖ จำนวน ๑ แห่ง
๕๔.	ด้านสาธารณูปโภค	ปรับปรุงซ่อมแซมสถานีสูบน้ำ	เงินอุดหนุนทั่วไป	๑๐๐,๐๐๐.๐๐	เพื่อให้ประชาชน หมู่ ๖ มีน้ำใช้เพียงพอแก่การอุปโภคบริโภค	ปรับปรุงซ่อมแซมสถานีสูบน้ำ หมู่ ๖ จำนวน ๑ แห่ง
๕๕.	ด้านสาธารณูปโภค	ก่อสร้างศาลาป่าสุสาน	เงินอุดหนุนทั่วไป	๒๐๐,๐๐๐.๐๐	เพื่อให้ประชาชน หมู่ ๗ มีสถานที่สถานที่ประกอบกิจกรรมทางศาสนา	ก่อสร้างศาลาป่าสุสาน กว้าง ๑๖ เมตร ยาว ๖ เมตร สูง ๓.๕๐ เมตร
๕๖.	ด้านสาธารณูปโภค	ตรวจสอบคุณภาพน้ำอุปโภคบริโภคของ อพท.	เงินอุดหนุนทั่วไป	๘,๐๐๐.๐๐	เพื่อพัฒนาคุณภาพน้ำอุปโภคบริโภคให้มีคุณภาพอยู่ในเกณฑ์มาตรฐาน	๑๑ หมู่บ้าน

๕๗.	ด้าน สาธารณูปโภค	ก่อสร้างถนน ค.ส.ล.	เงินอุดหนุน ทั่วไป	๖๙๗,๓๐๐.๐๐	เพื่อแก้ไขปัญหาการ คมนาคมและการขนส่ง ผลผลิตทางการเกษตร หมู่ ๑, หมู่ ๔, หมู่ ๖, หมู่ ๘, หมู่ ๑๑ ๑๑	ก่อสร้างถนน ค.ส.ล. หมู่ ๑, หมู่ ๔, หมู่ ๖, หมู่ ๘, หมู่ ๑๑
๕๘.	ด้าน สาธารณูปโภค	ปรับปรุงถนน เข้าสู่พื้นที่ การเกษตร	เงินอุดหนุน ทั่วไป	๑๘๘,๗๐๐.๐๐	เพื่อแก้ไขปัญหาคมนาคม และการขนส่งผลผลิต ทางการเกษตร หมู่ ๑, หมู่ ๓, หมู่ ๑๐, หมู่ ๑๑	ปรับปรุงถนนเข้าสู่พื้นที่ การเกษตร หมู่ ๑, หมู่ ๓, หมู่ ๑๐, หมู่ ๑๑
๕๙.	ด้าน สาธารณูปโภค	ก่อสร้างราง ระบายน้ำแบบ มีฝาปิด	เงินอุดหนุน ทั่วไป	๕๐๐,๐๐๐.๐๐	เพื่อเป็นการระบายน้ำใน ชุมชนและป้องกันน้ำท่วมขัง หมู่ ๒, หมู่ ๔, หมู่ ๕, หมู่ ๙	ก่อสร้างรางระบายน้ำ แบบมีฝาปิด หมู่ ๒, หมู่ ๔, หมู่ ๕, หมู่ ๙
๖๐.	ด้าน สาธารณูปโภค	เสริมไหล่ทาง ถนน ค.ส.ล.	เงินอุดหนุน ทั่วไป	๔๘,๔๐๐.๐๐	เพื่อแก้ไขปัญหาการ คมนาคม หมู่ ๓	ปรับปรุงไหล่ทาง ค. ส.ล. กว้าง ๑ เมตร ยาว ๙๐ เมตร หนา ๐.๑๕ เมตร
๖๑.	ด้าน สาธารณูปโภค	โครงการขยาย เขตระบบ จำหน่ายไฟฟ้า ให้ประปา หมู่บ้าน	รายได้อื่น ๆ	๔๗๗,๖๓๔.๐๐	เพื่อให้ประชาชน หมู่ ๑๐ มี น้ำใช้เพียงพอแก่การอุปโภค และบริโภค	ขยายเขตระบบไฟฟ้า ภายในและระบบไฟฟ้า ภายนอก
๖๒.	ด้าน สาธารณูปโภค	จัดซื้อวัสดุ ก่อสร้าง	เงินอุดหนุน ทั่วไป	๒๐,๐๐๐.๐๐	เพื่อให้ประชาชน หมู่ ๑ และหมู่ ๙ มีน้ำใช้เพียงพอ แก่การอุปโภคและบริโภค	จัดซื้ออุปกรณ์ประปา และท่อน้ำต่างๆ เพื่อ ขยายเขตประปา
๖๓.	ด้านการ บริหารจัดการ ทรัพยากรธรร มชาติและ สิ่งแวดล้อม	อนุรักษ์ พันธุกรรมพืชอัน เนื่องมาจาก พระราชดำริ สมเด็จพระเทพ รัตน ราชสุดาฯ สยามบรมราช กุมารี	เงินอุดหนุน ทั่วไป	๑๐,๐๐๐.๐๐	เพื่อจัดทำฐานข้อมูล ทรัพยากรท้องถิ่น และเพื่อ การรักษาและอนุรักษ์ ทรัพยากรท้องถิ่น	๑๑ หมู่บ้าน
๖๔.	ด้านการ บริหารจัดการ ทรัพยากรธรร มชาติและ สิ่งแวดล้อม	อนุรักษ์ ทรัพยากรธรร มชาติและ สิ่งแวดล้อม	เงินอุดหนุน ทั่วไป	๑๐,๐๐๐.๐๐	เพื่อส่งเสริมการอนุรักษ์ ทรัพยากร ธรรมชาติและ สิ่งแวดล้อม ดังนี้ ๑) กิจกรรมให้ ความรู้ในการรักษา ทรัพยากรธรรมชาติและ สิ่งแวดล้อม ๒) กิจกรรมจัดทำ ฐานข้อมูลทรัพยากรป่าไม้ และ เพื่อการรักษาและอนุรักษ์ ทรัพยากรท้องถิ่น	๑๑ หมู่บ้าน /เด็กและ เยาวชน จำนวน ๕๐ คน
๖๕.	ด้านการบริหาร จัดการ ทรัพยากรธรร มชาติและ สิ่งแวดล้อม	จัดการ สิ่งแวดล้อม	เงินอุดหนุน ทั่วไป	๓๐,๐๐๐.๐๐	เพื่ออนุรักษ์ทรัพยากร ธรรมชาติและแก้ไขปัญหา สิ่งแวดล้อม ดังนี้ ๑) กิจกรรม การจัดการขยะ ๒) กิจกรรมการ จัดการน้ำเสีย	๑) ๑๑ หมู่บ้าน ๒) กิจกรรมธนาคารขยะ ๓) กิจกรรมตลาดนัดรีไซเคิล ๔) กิจกรรมทำปุ๋ยหมัก และปุ๋ยชีวภาพ

๖๖.	ด้านเศรษฐกิจ	พัฒนาประสิทธิภาพการดำเนินการและถ่ายทอดเทคโนโลยีการเกษตร	เงินอุดหนุนทั่วไป	๒๐,๐๐๐.๐๐	เพื่อพัฒนาประสิทธิภาพการดำเนินการศูนย์ถ่ายทอดเทคโนโลยีการเกษตรประจำตำบล	๑ ปี
๖๗.	ด้านเศรษฐกิจ	ส่งเสริมและพัฒนาอาชีพตามแนวทางเศรษฐกิจพอเพียง	เงินอุดหนุนทั่วไป	๓๐,๐๐๐.๐๐	เพื่อส่งเสริมและพัฒนาอาชีพตามแนวทางเศรษฐกิจพอเพียง	๑) เกษตรกร หมู่ ๑-๑๑ ๒) กิจกรรมส่งเสริมการเรียนรู้คุณภาพมะม่วง (น้ำดอกไม้สีทอง) ๓) กิจกรรมส่งเสริมการเรียนรู้การปลูกหญ้าเนเปียร์เพื่อสนับสนุนปศุสัตว์ ๔) กิจกรรมส่งเสริมการเรียนรู้คุณภาพการปลูกข้าว ๕) กิจกรรมส่งเสริมการเรียนรู้การปลูกกล้วยไข่ ๖) กิจกรรมส่งเสริมการเรียนรู้การปลูกมะนาวนอกฤดูในท่อซีเมนต์
๖๘.	ด้านเศรษฐกิจ	พัฒนากลุ่มอาชีพตำบลเมืองจิ่ง	เงินอุดหนุนทั่วไป	๑๐,๐๐๐.๐๐	เพื่อจัดทำฐานข้อมูลกลุ่มอาชีพและเพื่อส่งเสริมกลุ่มอาชีพเป็นวิสาหกิจชุมชน	๑) จัดทำฐานข้อมูลระบบกลุ่มอาชีพตำบลเมืองจิ่ง ๒) พัฒนากลุ่มอาชีพเป็นวิสาหกิจชุมชน จำนวน ๒ กลุ่ม

### ฉ. การใช้จ่ายงบประมาณ

อบต.เมืองจิ่ง มีการใช้จ่ายงบประมาณในการดำเนินโครงการตามข้อบัญญัติงบประมาณ โดยได้มีการก่อหนี้ผูกพัน/ ลงนามในสัญญา รวม ๖๒ โครงการ จำนวนเงิน ๑๘,๐๘๘,๐๘๐ บาท มีการเบิกจ่ายงบประมาณ จำนวน ๖๑ โครงการ จำนวนเงิน ๑๘,๐๓๐,๘๘๐ ล้านบาท สามารถจำแนกตามยุทธศาสตร์ ได้ดังนี้

ยุทธศาสตร์	โครงการ	การก่อหนี้ผูกพัน/ ลงนามในสัญญา	โครงการ	การเบิกจ่ายงบประมาณ
ด้านการศึกษา ศาสนาและวัฒนธรรม	๑๔	๒,๔๓๙,๑๕๙.๑๖	๑๔	๒,๔๓๙,๑๕๙.๑๖
ด้านการบริการสาธารณสุข	๖	๖๕๒,๐๖๕.๖๔	๖	๖๕๒,๐๖๕.๖๔
ด้านสังคม	๙	๔๔๒,๒๕๐.๐๐	๙	๔๔๒,๒๕๐.๐๐
ด้านการเมืองและการบริหารจัดการ	๑๗	๑๑,๙๒๓,๗๔๑.๔๖	๑๗	๑๑,๙๒๓,๒๔๐.๘๖
ด้านสาธารณสุข	๑๑	๒,๕๕๕,๒๓๔.๐๐	๑๐	๒,๔๙๘,๕๓๔.๐๐
ด้านการบริหารจัดการทรัพยากรธรรมชาติและสิ่งแวดล้อม	๒	๑๙,๙๘๐.๐๐	๒	๑๙,๙๘๐.๐๐
ด้านเศรษฐกิจ	๓	๕๕,๖๕๐.๐๐	๓	๕๕,๖๕๐.๐๐
<b>รวม</b>	<b>๖๒</b>	<b>๑๘,๐๘๘,๐๘๐.๒๖</b>	<b>๖๑</b>	<b>๑๘,๐๓๐,๘๗๙.๖๖</b>

รายละเอียดโครงการในข้อบัญญัติงบประมาณอบต.เมืองจันท์ ที่มีการก่อหนี้ผูกพัน/ลงนามในสัญญา มีดังนี้

	ยุทธศาสตร์	โครงการ	แหล่งที่มา งบประมาณ	จำนวน งบประมาณ	วงเงินตาม สัญญา	คู่สัญญา	วันที่เซ็นสัญญา	ระยะ เวลา การ ดำ เนินงาน
๑.	ด้าน การศึกษา ศาสนาและ วัฒนธรรม	ค่าจ้างเหมา ดำเนินการ จัดรถรับส่ง นักเรียน	เงินอุดหนุน ทั่วไป	๓๕๐,๐๐๐.๐๐	๑๘,๒๗๐.๐๐	ค่าจ้างเหมา ดำเนินการจัดรถ รับส่งนักเรียน ต.ค	๐๑/๑๐/๒๕๕๘	๑
					๒๒,๙๙๕.๐๐	ค่าจ้างเหมา ดำเนินการจัดรถ รับส่งนักเรียน	๐๑/๑๑/๒๕๕๘	๑
					๑๘,๙๐๐.๐๐	ค่าจ้างเหมารถรับ- ส่งเด็กนักเรียน	๐๑/๑๒/๒๕๕๘	๑
					๒๑,๐๓๐.๐๐	รถรับ-ส่งนักเรียน ม.ค.๕๙	๐๑/๐๑/๒๕๕๙	๑
					๒๒,๓๕๐.๐๐	รับส่งเด็กนักเรียน ก.พ.๕๙	๐๑/๐๒/๒๕๕๙	๑
					๒๔,๙๗๕.๐๐	รถรับ+ส่งเด็ก นักเรียน เม.ย	๐๑/๐๔/๒๕๕๙	๑
					๑๖,๖๒๓.๐๐	ค่าจ้างเหมารถรับ- ส่งเด็กนักเรียน พ.ค.	๐๑/๐๕/๒๕๕๙	๑
					๑๘,๘๒๘.๐๐	รถรับ-ส่งนักเรียน ก.ค.	๐๑/๐๗/๒๕๕๙	๑
					๒๐,๙๒๐.๐๐	จ้างเหมารถรับ+ ส่งเด็กนักเรียน ส.ค.	๐๑/๐๘/๒๕๕๙	๑
๒.	ด้านการศึกษา ศาสนาและ วัฒนธรรม	วันแม่ แห่งชาติ	เงินอุดหนุน ทั่วไป	๑๐,๐๐๐.๐๐	๑๐,๐๐๐.๐๐	อุดหนุน อ.ภุเพียง โครงการจัด กิจกรรมวันแม่	๑๒/๐๘/๒๕๕๙	๑
๓.	ด้านการศึกษา ศาสนาและ วัฒนธรรม	อาหารเสริม (นม)	เงินอุดหนุน แบบมี วัตถุประสงค์	๗๗๑,๒๐๐.๐๐	๔๖,๙๖๖.๙๒	อาหารเสริม(นม) ร.ร./ศพด.	๐๑/๑๐/๒๕๕๘	๑
					๑๓๔,๐๓๔.๘๐	อาหารเสริม(นม) ร.ร./ศพด.งดค ๒- ๓	๐๑/๑๑/๒๕๕๘	๒
					๑๑๙,๖๗๗.๒๘	อาหารเสริม (นม) กพ.	๐๑/๐๒/๒๕๕๙	๑
					๓๗,๙๓๔.๒๒	อาหารเสริม(นม) ร.ร.	๑๓/๐๕/๒๕๕๙	๑
					๕๒,๔๗๒.๒๐	อาหารเสริม(นม) ศพด.	๐๑/๐๕/๒๕๕๙	๑

					๕๒,๔๗๒.๒๐	อาหารเสริม(นม) ศพด.	๐๑/๐๘/๒๕๕๙	๑
					๕๘,๖๒๖.๕๔	อาหารเสริม(นม)	๐๑/๐๘/๒๕๕๙	๑
๔.	ด้าน การศึกษา ศาสนาและ วัฒนธรรม	อาหาร กลางวัน	เงินอุดหนุน แบบมี วัตถุประสงค์	๑,๖๖๔,๐๐๐.๐๐	๑๑๓,๐๔๐.๐๐	อาหารกลางวัน ร.ร. เทอม๑	๐๑/๑๐/๒๕๕๘	๑
					๒๐๐,๙๖๐.๐๐	อาหารกลางวัน ร.ร.	๐๔/๐๑/๒๕๕๙	๖
					๑๑๖,๐๐๐.๐๐	อาหารกลางวัน ศพด.	๑๓/๐๑/๒๕๕๙	๖
					๒๓๒,๐๐๐.๐๐	อาหารกลางวัน ร.ร.	๑๔/๐๓/๒๕๕๙	๑
					๒๙๔,๐๐๐.๐๐	อาหารกลางวัน ร.ร. เทอม ๒	๐๑/๐๖/๒๕๕๙	๑
					๓๐๑,๖๐๐.๐๐	อาหารกลางวัน ศพด.	๐๑/๐๖/๒๕๕๙	๑
					๑๑๖,๐๐๐.๐๐	อาหารกลางวัน ร.ร.	๐๙/๐๘/๒๕๕๙	๕
๕.	ด้าน การศึกษา ศาสนาและ วัฒนธรรม	ปรับปรุง ซ่อมแซม อาคารศูนย์ พัฒนาเด็ก เล็ก	เงินอุดหนุน ทั่วไป	๑๐๐,๐๐๐.๐๐	๑๐๐,๐๐๐.๐๐	โอนออก	๑๕/๐๒/๒๕๕๙	๑
๖.	ด้าน การศึกษา ศาสนาและ วัฒนธรรม	ทัศนศึกษา เพื่อการ เรียนรู้ของ เด็กและ เยาวชน	เงินอุดหนุน ทั่วไป	๖๐,๐๐๐.๐๐	๖๐,๐๐๐.๐๐	โอนออก	๑๕/๐๒/๒๕๕๙	๑
๗.	ด้าน การศึกษา ศาสนาและ วัฒนธรรม	พุทธศาสนา วันอาทิตย์	เงินอุดหนุน ทั่วไป	๑๕,๐๐๐.๐๐	๑๔,๘๕๐.๐๐	หมบ้านคิล ๕	๑๒/๐๗/๒๕๕๙	๑
๘.	ด้าน การศึกษา ศาสนาและ วัฒนธรรม	พัฒนา คุณธรรม จริยธรรมเด็ก และเยาวชน	เงินอุดหนุน ทั่วไป	๓๐,๐๐๐.๐๐	๓๐,๐๐๐.๐๐	พัฒนาคุณธรรม จริยธรรมเด็กและ เยาวชน	๑๖/๐๖/๒๕๕๙	๑
๙.	ด้าน การศึกษา ศาสนาและ วัฒนธรรม	จัดงาน ประเพณี ท้องถิ่น	เงินอุดหนุน ทั่วไป	๗๐,๐๐๐.๐๐	๑๐,๐๐๐.๐๐	โครงการจัดงาน วันลอยกระทง	๒๕/๑๑/๒๕๕๘	๑

					๓๙,๕๐๐.๐๐	แผ่นดินธรรม แผ่นดินทอง+งาน ทกเป็ง	๒๕/๐๒/๒๕๕๙	๕
					๑๐,๕๐๐.๐๐	งานทกเป็ง	๒๕/๐๓/๒๕๕๙	๕
๑๐.	ด้าน การศึกษา ศาสนาและ วัฒนธรรม	ส่งเสริมทำนุ บำรุงศาสนา	เงินอุดหนุน ทั่วไป	๑๑๐,๐๐๐.๐๐	๓๐,๐๐๐.๐๐	โอนออก (โครงการแผ่นดิน ธรรมแผ่นดินทอง)	๑๕/๐๒/๒๕๕๙	๑
					๒๘,๖๓๔.๐๐	โอนออก (โครงการแผ่นดิน ธรรมแผ่นดินทอง)	๑๕/๐๒/๒๕๕๙	๑
๑๑.	ด้าน การศึกษา ศาสนาและ วัฒนธรรม	จัดงานวาง พวงมาลา ถวายสักการะ สมเด็จพระ ปิยมหาราช เนื่องในวันปิย มหาราช ๒๓ ตุลาคม ๒๕๕๘	รายได้อื่น ๆ	๕,๐๐๐.๐๐	๕,๐๐๐.๐๐	จัดงานวางพวง มาลาถวาย สักการะสมเด็จพระ ปิยมหาราช เนื่องในวันปิย มหาราช ๒๓ ตุลาคม ๒๕๕๘	๒๒/๑๐/๒๕๕๘	๑
๑๒.	ด้าน การศึกษา ศาสนาและ วัฒนธรรม	จัดงานเฉลิม พระเกียรติ พระบาทสมเ ด็จพระ เจ้าอยู่หัว เนื่องในมหา มงคลเฉลิม พระชนม พรรษา ๕ ธันวาคม ๒๕๕๘	รายได้อื่น ๆ	๑๕,๐๐๐.๐๐	๑๕,๐๐๐.๐๐	จัดงานเฉลิมพระ เกียรติ พระบาทสมเด็จ พระเจ้าอยู่หัว	๐๕/๑๒/๒๕๕๘	๑
๑๓.	ด้าน การศึกษา ศาสนาและ วัฒนธรรม	จัดงานเฉลิม พระเกียรติ สมเด็จพระ นางเจ้าสิริกิติ์ พระบรมราชินีนาถ เนื่อง ในมหามงคล เฉลิมพระ ชนมพรรษา ๑๒ สิงหาคม ๒๕๕๙	รายได้อื่น ๆ	๑๐,๐๐๐.๐๐	๑๐,๐๐๐.๐๐	จัดงาน๑๒ ส.ค. ๒๕๕๙	๑๒/๐๘/๒๕๕๙	๑
๑๔.	ด้าน การศึกษา ศาสนาและ วัฒนธรรม	จัดงาน อนุรักษ์ ประเพณี วัฒนธรรม จ. น่าน	รายได้อื่น ๆ	๑๕,๐๐๐.๐๐	๑๕,๐๐๐.๐๐	จัดงานของดีเมือง น่าน	๐๑/๑๐/๒๕๕๘	๑



๑๕.	ด้านการบริการสาธารณสุข	ควบคุมและป้องกันโรคไข้เลือดออก	เงินอุดหนุนทั่วไป	๙๐,๐๐๐.๐๐	๑๘,๖๘๕.๖๔	ควบคุมและป้องกันโรคไข้เลือดออก	๒๒/๑๒/๒๕๕๘	๕
๑๖.	ด้านการบริการสาธารณสุข	จัดระบบการแพทย์ฉุกเฉินประจำตำบล	รายได้อื่น ๆ	๒๘๘,๐๐๐.๐๐	๒๔,๐๐๐.๐๐	จ้างเหมาบุคลากรประจำรถฉุกเฉิน ต.ค.	๐๑/๑๐/๒๕๕๘	๑
					๗๒,๐๐๐.๐๐	จ้างเหมาบุคลากรประจำรถฉุกเฉิน พ.ย.๕๘-ม.ค.๕๙	๐๑/๑๑/๒๕๕๘	๓
					๔๘,๐๐๐.๐๐	ค่าจ้างเหมาบุคลากรประจำรถฉุกเฉิน ก.พ.-มี.ค.๕๙	๐๑/๐๒/๒๕๕๙	๒
					๔๘,๐๐๐.๐๐	จ้างเหมาบุคลากรประจำรถฉุกเฉิน	๐๑/๐๔/๒๕๕๙	๒
					๒๔,๐๐๐.๐๐	ค่าจ้างเหมาบุคลากรประจำรถฉุกเฉิน มี.ย.-ก.ค.	๐๑/๐๖/๒๕๕๙	๒
					๔๘,๐๐๐.๐๐	จัดระบบการแพทย์ฉุกเฉินประจำตำบล	๐๑/๐๗/๒๕๕๙	๒
๑๗.	ด้านการบริการสาธารณสุข	สมทบกองทุนหลักประกันสุขภาพระดับท้องถิ่น	รายได้อื่น ๆ	๒๐๐,๐๐๐.๐๐	๒๐๐,๐๐๐.๐๐	สมทบกองทุนหลักประกันสุขภาพระดับท้องถิ่น	๑๑/๐๑/๒๕๕๙	๑
๑๘.	ด้านการบริการสาธารณสุข	สาธารณสุขมูลฐาน	เงินอุดหนุนแบบมีวัตถุประสงค์	๑๖๕,๐๐๐.๐๐	๗๕,๐๐๐.๐๐	อุดหนุน สสม.ม.๑ ๔ ๓ ๙ ๘	๑๖/๑๒/๒๕๕๘	๑
๑๙.	ด้านการบริการสาธารณสุข	โครงการแข่งขันกีฬา	เงินอุดหนุนทั่วไป	๕๐,๐๐๐.๐๐	๑๐,๖๐๐.๐๐	โครงการแข่งขันกีฬาเยาวชน	๒๒/๑๒/๒๕๕๘	๕
					๑๓,๒๐๐.๐๐	โครงการแข่งขันกีฬาเยาวชน	๐๑/๐๒/๒๕๕๙	๑
					๒๐,๘๘๕.๐๐	คชจ.กีฬาเยาวชน	๐๖/๐๒/๒๕๕๙	๑
๒๐.	ด้านการบริการสาธารณสุข	จัดซื้อวัสดุอุปกรณ์กีฬา	เงินอุดหนุนทั่วไป	๕๐,๐๐๐.๐๐	๔๙,๖๙๕.๐๐	จัดซื้อวัสดุอุปกรณ์กีฬา	๐๑/๐๒/๒๕๕๙	๗
๒๑.	ด้านสังคม	ฝึกอบรมให้ความรู้ป้องกันอาชญากรรมและยาเสพติด	รายได้อื่น ๆ	๑๕,๐๐๐.๐๐	๑๕,๐๐๐.๐๐	อุดหนุนสถานีตำรวจภูธรเพียงตามโครงการฝึกอบรมให้ความรู้ป้องกันอาชญากรรมและยาเสพติด	๐๕/๐๗/๒๕๕๙	๑

๒๒.	ด้านสังคม	ส่งเสริมคุณภาพชีวิตผู้สูงอายุตำบลเมืองจัน	เงินอุดหนุนทั่วไป	๗๐,๐๐๐.๐๐	๒๑,๐๐๐.๐๐	กีฬาผู้สูงอายุ	๐๕/๐๑/๒๕๕๙	๑
					๑๖,๙๕๐.๐๐	ส่งเสริมคุณภาพชีวิตผู้สูงอายุตำบลเมืองจัน	๒๕/๐๔/๒๕๕๙	๑
๒๓.	ด้านสังคม	ค่าตอบแทนเงินรางวัลตาม พ.ร.บ. จราจรทางบก	รายได้อื่น ๆ	๓,๐๐๐.๐๐	๒๐๐.๐๐	ค่าตอบแทนเงินรางวัลตาม พ.ร.บ. จราจรทางบก	๐๑/๐๒/๒๕๕๙	๑
					๑๐๐.๐๐	ค่าตอบแทนเงินรางวัลตาม พ.ร.บ. จราจรทางบก	๑๓/๐๖/๒๕๕๙	๑
					๑๐๐.๐๐	ค่าตอบแทนเงินรางวัลตาม พ.ร.บ. จราจรทางบก	๐๑/๐๗/๒๕๕๙	๑
๒๔.	ด้านสังคม	ป้องกันและบรรเทาสาธารณภัย	เงินอุดหนุนทั่วไป,รายได้อื่น ๆ	๒๑๕,๖๘๖.๐๐	๓,๔๐๐.๐๐	โครงการป้องกันอุบัติเหตุ	๒๐/๑๒/๒๕๕๘	๗
					๑๐,๐๐๐.๐๐	โอนออก (โครงการป้องกันอุบัติเหตุทางถนน)	๑๕/๐๒/๒๕๕๙	๑
๒๕.	ด้านสังคม	จ้างเหมาพนักงานดับเพลิง	รายได้อื่น ๆ	๑๕๐,๐๐๐.๐๐	๑๒,๐๐๐.๐๐	จ้างเหมาพนักงานดับเพลิง	๐๑/๑๐/๒๕๕๘	๑
					๑๒,๐๐๐.๐๐	จ้างเหมาพนักงานดับเพลิง	๐๑/๑๑/๒๕๕๘	๑
					๒๔,๐๐๐.๐๐	จ้างเหมาพนักงานดับเพลิง ช.ค.-ม.ค.	๐๑/๑๒/๒๕๕๙	๒
					๒๔,๐๐๐.๐๐	จ้างเหมาพนักงานดับเพลิง	๐๑/๐๒/๒๕๕๙	๒
					๒๔,๐๐๐.๐๐	จ้างเหมาพนักงานดับเพลิง เม.ย.-พ.ค.	๐๑/๐๔/๒๕๕๙	๒
					๒๔,๐๐๐.๐๐	จ้างเหมาพนักงานดับเพลิง	๐๑/๐๖/๒๕๕๙	๒
					๒๔,๐๐๐.๐๐	จ้างเหมาพนักงานดับเพลิง	๐๑/๐๘/๒๕๕๙	๑
๒๖.	ด้านสังคม	ติดตั้งกล้อง CCTV	รายได้อื่น ๆ	๔๐,๐๐๐.๐๐	๔๐,๐๐๐.๐๐	โอนออก	๑๕/๐๒/๒๕๕๙	๑

๒๗.	ด้านสังคม	ฝึกอบรม อาสาจราจร	รายได้อื่น ๆ	๑๕,๐๐๐.๐๐	๕,๐๐๐.๐๐	โอนออก	๑๔/๑๒/๒๕๕๘	๐
๒๘.	ด้านสังคม	เพื่อจ่ายเบี้ย ยังชีพผู้ป่วย เอดส์	รายได้อื่น ๆ	๙๖,๐๐๐.๐๐	๘,๐๐๐.๐๐	ค่าเบี้ยยังชีพผู้ ป่วยเอดส์ ต.ค.	๐๑/๑๐/๒๕๕๘	๑
					๘,๐๐๐.๐๐	ค่าเบี้ยยังชีพเอดส์ พ.ย.	๐๑/๑๑/๒๕๕๘	๑
					๑๖,๐๐๐.๐๐	ค่าเบี้ยยังชีพ ฐ.ค.- ม.ค.	๐๑/๑๒/๒๕๕๙	๒
					๘,๐๐๐.๐๐	ค่าเบี้ยยังชีพผู้ ป่วยเอดส์	๐๕/๐๒/๒๕๕๙	๑
					๘,๐๐๐.๐๐	เบี้ยยังชีพผู้ ป่วยเอดส์	๐๕/๐๓/๒๕๕๙	๑
					๒๓,๕๐๐.๐๐	ค่าเบี้ยผู้ ป่วยเอดส์	๐๑/๐๔/๒๕๕๙	๓
					๑๕,๐๐๐.๐๐	เบี้ยยังชีพผู้ ป่วยเอดส์	๐๑/๐๗/๒๕๕๙	๒
๒๙.	ด้านสังคม	สมทบกองทุน วันละบาท	รายได้อื่น ๆ	๑๐๐,๐๐๐.๐๐	๑๐๐,๐๐๐.๐๐	สนับสนุนโครงการ กองทุนวันละบาท ตำบลเมืองจิ่ง	๐๙/๐๙/๒๕๕๙	๑
๓๐.	ด้านการเมือง และการ บริหารจัดการ	ทบทวนแผน ชุมชน	เงินอุดหนุน ทั่วไป	๓๐,๐๐๐.๐๐	๔,๙๗๕.๐๐	คชจ.จัดทำแผน	๒๐/๐๕/๒๕๕๙	๑
๓๑.	ด้านการเมือง และการ บริหารจัดการ	จัดทำ แผนพัฒนา ท้องถิ่น	เงินอุดหนุน ทั่วไป	๑๕,๐๐๐.๐๐	๘,๓๐๐.๐๐	จัดทำแผนชุมชน	๒๕/๐๑/๒๕๕๙	๓
					๒,๐๕๐.๐๐	ส่งเสริมการจัดทำ แผน	๒๕/๐๑/๒๕๕๙	๓
๓๒.	ด้านการเมือง และการ บริหารจัดการ	ติดตามและ ประเมินผล แผนพัฒนา ท้องถิ่น	เงินอุดหนุน ทั่วไป	๑๕,๐๐๐.๐๐	๑๕,๐๐๐.๐๐	โครงการติดตาม และประเมินผล แผนพัฒนา ท้องถิ่น	๐๑/๑๐/๒๕๕๙	๑
๓๓.	ด้านการเมือง และการ บริหารจัดการ	พัฒนา ศักยภาพกลุ่ม สตรี	เงินอุดหนุน ทั่วไป	๕๐,๐๐๐.๐๐	๒๒,๕๒๐.๐๐	โครงการพัฒนา สตรี	๐๖/๐๖/๒๕๕๙	๑
					๒๕,๖๐๐.๐๐	พัฒนาศักยภาพ กลุ่มสตรี	๐๒/๐๖/๒๕๕๙	๑
๓๔.	ด้านการเมือง และการ บริหารจัดการ	เพิ่ม ประสิทธิภาพ ศูนย์ข้อมูล ข่าวสารจัดซื้อ จัดจ้าง อปท. ระดับอำเภอ	รายได้อื่น ๆ	๑๕,๐๐๐.๐๐	๑๕,๐๐๐.๐๐	โครงการเพิ่ม ประสิทธิภาพศูนย์ ข้อมูลข่าวสาร จัดซื้อจัดจ้าง อปท.ระดับอำเภอ	๐๕/๐๑/๒๕๕๙	๑

๓๕.	ด้านการเมือง และการ บริหารจัดการ	หนึ่งหมู่บ้าน หนึ่งบริการ	เงินอุดหนุน ทั่วไป	๑๐,๐๐๐.๐๐	๑๐,๐๐๐.๐๐	โครงการหนึ่งหมู่บ้าน หนึ่งจุดบริการ	๒๒/๐๘/๒๕๕๙	๑
๓๖.	ด้านการเมือง และการ บริหารจัดการ	เงินเดือน ค่าจ้างและ ผลประโยชน์ ตอบแทนอื่น	รายได้อื่น ๆ	๗,๑๗๔,๖๙๔.๐๐	๕๗๐,๐๖๕.๐๐	เงินเดือนค่าจ้าง และผลประโยชน์ ตอบแทนอื่น	๐๑/๑๐/๒๕๕๘	๑
					๒๔,๕๐๐.๐๐	ค่าเช่าบ้าน สป./ค	๐๑/๑๐/๒๕๕๘	๑
					๕๐๓,๕๕๕.๐๐	เงินเดือนค่าจ้าง	๐๑/๑๑/๒๕๕๘	๑
					๒๔,๕๐๐.๐๐	ค่าเช่าบ้าน สป/ค	๐๑/๑๑/๒๕๕๘	๑
					๒,๑๓๐.๐๐	เงินช่วยเหลือบุตร สป.	๓๐/๑๑/๒๕๕๘	๑
					๔๙๑,๖๘๕.๐๐	เงินเดือนและ ค่าจ้าง	๐๑/๑๒/๒๕๕๘	๑
					๑๖๙,๖๔๒.๐๐	ตกเบิกเงินเดือน พนักงาน	๐๑/๑๐/๒๕๕๘	๓
					๓๑,๕๒๐.๐๐	ค่าเช่าบ้าน+บุตร คลัง+ปลัด	๐๑/๑๒/๒๕๕๘	๑
					๔,๘๐๐.๐๐	ค่าเช่าบ้านโยธา	๐๑/๑๑/๒๕๕๘	๒
					๕๗๖,๐๑๔.๐๐	เงินเดือนพนักงาน ม.ค.	๐๑/๐๑/๒๕๕๙	๑
					๕๕๑,๒๘๙.๐๐	เงินเดือนค่าจ้าง และผลประโยชน์ ตอบแทนอื่น	๐๑/๐๒/๒๕๕๙	๑
					๒๙,๐๐๐.๐๐	ค่าเช่าบ้าน ม.ค.	๐๑/๐๒/๒๕๕๙	๑
					๙,๐๐๐.๐๐	เงินช่วยเหลือบุตร นายก	๒๕/๐๑/๒๕๕๙	๑
					๒๙,๖๕๐.๐๐	ค่าเช่าบ้าน+บุตร	๐๑/๐๒/๒๕๕๙	๑
					๒,๑๑๓,๐๖๕.๐๐	เงินเดือนค่าจ้าง และผลประโยชน์ ตอบแทนอื่น มี.ค.- พ.ค.	๐๑/๐๓/๒๕๕๙	๓
					๖๖,๐๐๐.๐๐	ค่าเช่าบ้าน มี.ค.- พ.ค.๕๙	๐๑/๐๓/๒๕๕๙	๓
					๑๑,๐๐๐.๐๐	ค่าเล่าเรียนบุตร	๐๔/๐๕/๒๕๕๙	๑
					๗,๖๔๐.๐๐	ช่วยเหลือบุตร	๐๖/๐๖/๒๕๕๙	๑
					๔,๐๐๐.๐๐	เงินช่วยเหลือบุตร สป.	๑๓/๐๖/๒๕๕๙	๑
					๕๖๒,๙๗๕.๐๐	เงินเดือน + ค่า	๐๑/๐๖/๒๕๕๙	๑

						เช่าบ้าน มิ.ย.		
					๕๖๒,๙๗๕.๐๐	เงินเดือน+ค่าเช่าบ้าน	๐๑/๐๗/๒๕๕๙	๑
					๕๓๐,๐๒๕.๐๐	เงินเดือนค่าจ้างและผลประโยชน์ตอบแทนอื่น	๐๑/๐๘/๒๕๕๙	๑
					๓๒,๙๕๐.๐๐	ค่าเช่าบ้าน+บุตร	๐๑/๐๗/๒๕๕๙	๒
					๓๗๖,๗๑๔.๐๐	เงินเดือน+ค่าตอบแทน	๐๑/๐๙/๒๕๕๙	๑
๓๗.	ด้านการเมืองและการบริหารจัดการ	เงินเดือนและค่าตอบแทน (ฝ่ายการเมือง)	รายได้อื่น ๆ	๒,๗๔๓,๙๒๐.๐๐	๒๒๑,๔๖๐.๐๐	เงินเดือนและค่าตอบแทน (ฝ่ายการเมือง)	๐๑/๑๐/๒๕๕๘	๑
					๒๒๑,๔๖๐.๐๐	เงินเดือนและค่าตอบแทน (ฝ่ายการเมือง)	๐๑/๑๑/๒๕๕๘	๑
					๔๔๒,๙๒๐.๐๐	เงินเดือนและค่าตอบแทน (ฝ่ายการเมือง)	๐๑/๑๒/๒๕๕๙	๒
					๔๔๒,๙๒๐.๐๐	เงินเดือนและค่าตอบแทน (ฝ่ายการเมือง)	๐๑/๐๒/๒๕๕๙	๒
					๔๔๒,๙๒๐.๐๐	เงินเดือนและค่าตอบแทน (ฝ่ายการเมือง) เม.ย.-พ.ค.	๐๑/๐๔/๒๕๕๙	๒
					๒๒๑,๔๖๐.๐๐	เงินเดือนและค่าตอบแทน (ฝ่ายการเมือง)	๐๑/๐๖/๒๕๕๙	๑
					๒๒๑,๖๔๐.๐๐	เงินเดือนและค่าตอบแทน (ฝ่ายการเมือง)	๐๑/๐๗/๒๕๕๙	๑
					๒๒๑,๔๖๐.๐๐	เงินเดือนและค่าตอบแทน (ฝ่ายการเมือง)	๐๑/๐๘/๒๕๕๙	๑
					๒๒๑,๔๖๐.๐๐	เงินเดือนและค่าตอบแทน (ฝ่ายการเมือง)	๐๑/๐๙/๒๕๕๙	๑
					๘๖,๒๒๐.๐๐	โอนออก	๐๑/๐๙/๒๕๕๙	๑
๓๘.	ด้านการเมืองและการบริหารจัดการ	ค่าจ้างเหมาบริการต่างๆ	รายได้อื่น ๆ	๖๐๗,๐๐๐.๐๐	๗,๕๐๐.๐๐	จ้างเหมาผู้ดูแลศูนย์สูบน้ำ ต.ค.	๐๑/๑๐/๒๕๕๘	๑

	๗,๐๐๐.๐๐	จ้างเหมาแม่บ้าน ศพด.ต.ค.	๐๑/๑๐/๒๕๕๘	๑
	๗,๘๒๕.๐๐	จัดซื้อ นสพ.ต.ค.	๐๑/๑๐/๒๕๕๘	๑
	๔,๐๐๐.๐๐	ค่าเช่าเครื่องถ่าย เอกสาร ต.ค.	๐๑/๑๐/๒๕๕๘	๑
	๒,๓๐๐.๐๐	ค่าจ้างเหมาทำ ป้ายๆ	๒๖/๑๑/๒๕๕๘	๕
	๑๖,๐๐๐.๐๐	จ้างเหมาพนักงาน ภารโรง ต.ค.-พ.ย.	๐๑/๑๐/๒๕๕๘	๒
	๗,๕๐๐.๐๐	จ้างเหมาผู้ดูแล ศูนย์สูบน้ำ	๐๑/๑๑/๒๕๕๘	๑
	๗,๐๐๐.๐๐	จ้างเหมาแม่บ้าน ศพด.	๐๑/๑๑/๒๕๕๘	๑
	๔,๐๐๐.๐๐	ค่าเช่าถ่ายเอกสาร	๐๑/๑๑/๒๕๕๘	๑
	๑๕,๑๗๐.๐๐	จัดซื้อ นสพ. พ.ย.- ธ.ค.	๐๑/๑๑/๒๕๕๘	๒
	๑,๕๐๐.๐๐	จ้างเหมาทำป้าย	๐๙/๑๒/๒๕๕๘	๓
	๗๐๐.๐๐	ซ่อมคอมฯ	๐๕/๑๒/๒๕๕๘	๕
	๔๕,๐๐๐.๐๐	จ้างเหมาแม่บ้าน ผดต.+ภารโรง+ ผู้ดูแลศูนย์สูบน้ำ ธ.ค.-ม.ค.๕๙	๐๑/๑๒/๒๕๕๘	๒
	๔,๕๘๙.๐๐	ค่าเช่าเครื่องถ่าย เอกสาร พ.ย.	๐๑/๑๑/๒๕๕๘	๑
	๒,๔๐๐.๐๐	จ้างเหมาทำป้าย	๒๒/๑๒/๒๕๕๘	๓
	๔,๑๖๘.๐๐	ค่าเช่าถ่ายเอกสาร ธ.ค.	๐๑/๑๒/๒๕๕๘	๑
	๙,๐๐๐.๐๐	จ้างเหมาออก ข้อสอบ	๒๑/๑๒/๒๕๕๘	๑
	๔,๐๐๐.๐๐	ค่าเช่าเครื่องถ่าย เอกสาร	๐๑/๐๒/๒๕๕๙	๑
	๗,๘๒๕.๐๐	ค่า นสพ.ม.ค.๕๙	๐๑/๐๑/๒๕๕๙	๑
	๒,๐๐๐.๐๐	โอนออก (ค่าจ้าง เหมาตัดหญ้าศูนย์ พัฒนาเด็กเล็กฯ)	๑๕/๐๒/๒๕๕๙	๑
	๘,๐๐๐.๐๐	โอนออก (ค่าจ้าง เหมาตรวจ คุณภาพน้ำ)	๑๕/๐๒/๒๕๕๙	๑
	๒๒,๕๐๐.๐๐	จ้างเหมาแม่บ้าน ผดต.+ภารโรง+	๐๑/๐๒/๒๕๕๙	๑

						ผู้ดูแลศูนย์สูบน้ำ ก.พ.๕๙		
					๔,๐๐๐.๐๐	จ้างเหมาถ่าย เอกสาร ม.ค.๕๙	๐๑/๐๑/๒๕๕๙	๑
					๗,๘๒๕.๐๐	จัดซื้อ นสพ.ม.ค. ๕๙	๐๑/๐๑/๒๕๕๙	๑
					๖๗,๕๐๐.๐๐	จ้างเหมาแม่บ้าน ผดต.+ภารโรง+ผู้ ดูแลศูนย์สูบน้ำ มี.ค.-พ.ค.๕๙	๐๑/๐๓/๒๕๕๙	๓
					๑๒,๐๐๐.๐๐	ค่าธรรมเนียม บริการตรวจน้ำ	๑๕/๐๒/๒๕๕๙	๑
					๘,๐๐๐.๐๐	ค่าเช่าเครื่องถ่าย เอกสาร	๐๑/๐๓/๒๕๕๙	๒
					๒๐,๐๐๐.๐๐	จ้างเหมาตัดหญ้า สองข้างทาง	๐๑/๐๓/๒๕๕๙	๕
					๗,๑๔๐.๐๐	จ้างเหมาทำป้าย+ เดินสายโทรศัพท์	๒๕/๐๒/๒๕๕๙	๕
					๓๑,๓๐๐.๐๐	จัดซื้อ นสพ. ก.พ.- พ.ค.๕๙	๐๑/๐๒/๒๕๕๙	๔
					๑๐,๔๕๕.๐๐	ค่าเช่าเครื่องถ่าย เอกสาร เม.ย-พ.ค	๐๑/๐๔/๒๕๕๙	๒
					๑,๒๐๐.๐๐	จ้างเหมาทำป้าย	๐๒/๐๖/๒๕๕๙	๗
					๖๖,๐๘๕.๐๐	จ้างเหมาแม่บ้าน พนักงาน ดับเพลิง+ภาร โรง+ลูกจ้าง ศูนย์ฯ+ค่า นสพ. มี.ย.๕๙	๐๑/๐๖/๒๕๕๙	๑
					๒๘,๒๒๘.๐๐	รถรับส่งนักเรียน+ ถ่ายเอกสาร มี.ย. ๕๙	๐๑/๐๖/๒๕๕๙	๑
					๖๒,๗๑๘.๐๐	จ้างเหมาแม่บ้าน พนักงาน ดับเพลิง+ภาร โรง+ลูกจ้าง ศูนย์ฯ+ค่า นสพ. ก.ค.-ส.ค.๕๙	๐๑/๐๗/๒๕๕๙	๒
					๒,๖๔๕.๐๐	จัดทำ พรบ. รถยนต์	๐๑/๐๙/๒๕๕๙	๑
๓๙.	ด้านการเมือง และการ บริหารจัดการ	ค่าเลี้ยง รับรองในการ ประชุม	รายได้อื่น ๆ	๒๗,๐๐๐.๐๐	๓,๗๔๐.๐๐	ค่าอาหารประชุม สภาฯ	๐๕/๐๔/๒๕๕๙	๑

					๑,๙๕๕.๐๐	ค่าอาหารประชุมสภาฯ	๒๐/๐๕/๒๕๕๙	๑
					๒,๗๐๐.๐๐	ค่าอาหารประชุมสภาฯ	๒๖/๐๕/๒๕๕๙	๑
					๒,๗๐๐.๐๐	ค่าเลี้ยงรับรองในการประชุม	๒๒/๐๘/๒๕๕๙	๑
					๑๒,๒๐๐.๐๐	ค่าเลี้ยงรับรองประชุมสภา+รับรองบุคคล	๐๑/๐๙/๒๕๕๙	๑
๔๐.	ด้านการเมืองและการบริหารจัดการ	ค่าใช้จ่ายในการเดินทางไปราชการในราชอาณาจักรและนอกราชอาณาจักร	เงินอุดหนุนทั่วไป	๒๗๐,๐๐๐.๐๐	๗,๘๐๐.๐๐	ค่าลงทะเบียนสป.	๐๒/๑๑/๒๕๕๘	๑
					๘,๑๖๖.๐๐	คชจ.เดินทางไปราชการ	๒๕/๑๑/๒๕๕๘	๑
					๕๐๐.๐๐	ค่าลงทะเบียนอบรมคลัง	๓๐/๑๑/๒๕๕๘	๑
					๒๔,๐๐๐.๐๐	ค่าลงทะเบียน(รองนายก)	๐๙/๑๒/๒๕๕๘	๑
					๑๒,๙๗๖.๐๐	ค่าใช้จ่ายเดินทางไปราชการศึกษา+ลงทะเบียน	๐๙/๑๒/๒๕๕๘	๓
					๘,๘๓๖.๐๐	ค่าใช้จ่ายเดินทางไปราชการ ปลัด	๒๑/๑๒/๒๕๕๘	๓
					๑๒,๕๕๒.๐๐	ค่าใช้จ่ายเดินทางไป ส.อบต.	๐๑/๑๒/๒๕๕๘	๑
					๘,๕๐๐.๐๐	ค่าใช้จ่ายเดินทางไปราชการศึกษา	๒๙/๐๑/๒๕๕๙	๑
					๑๓,๔๑๖.๐๐	ค่าใช้จ่ายเดินทางไปราชการ ป,ค,	๑๕/๐๑/๒๕๕๙	๑
					๓,๘๐๐.๐๐	ค่าใช้จ่ายในการเดินทางไปราชการในราชอาณาจักรและนอกราชอาณาจักร สป	๑๕/๐๒/๒๕๕๙	๕



					๓๕,๘๐๐.๐๐	ค่าใช้จ่ายในการเดินทางไปราชการในราชอาณาจักรและนอกราชอาณาจักร สป./โยธา	๑๖/๐๒/๒๕๕๙	๕
					๔,๒๐๐.๐๐	ค่าลงทะเบียน ศ.	๒๘/๐๒/๒๕๕๙	๑
					๒๘,๕๙๘.๐๐	คชจ.เดินทางประจำเดือน ม..ค. ๕๙	๐๑/๐๓/๒๕๕๙	๑
					๔,๙๑๕.๐๐	ค่าเดินทาง+ค่าลงทะเบียน	๐๑/๐๔/๒๕๕๙	๑
					๕,๐๐๐.๐๐	ค่าลงทะเบียน ศ	๑๕/๐๔/๒๕๕๙	๓
					๒,๙๐๐.๐๐	ค่าลงทะเบียน ศ	๒๓/๐๕/๒๕๕๙	๑
					๓,๖๐๐.๐๐	ค่าลงทะเบียน สป.	๒๔/๐๕/๒๕๕๙	๑
					๘,๑๔๖.๐๐	ค่าเดินทาง+ค่าลงทะเบียน	๑๖/๐๖/๒๕๕๙	๑
					๒๔,๕๔๖.๐๐	ค่าลงทะเบียน+ค่าเดินทาง	๐๑/๐๗/๒๕๕๙	๑
					๔๒,๖๘๐.๐๐	ค่าเดินทาง สป.+ค่าลงทะเบียน คลิ่ง	๐๑/๐๙/๒๕๕๙	๑
๔๑.	ด้านการเมืองและการบริหารจัดการ	ค่าบำรุงรักษาและซ่อมแซม	เงินอุดหนุนทั่วไป	๒๓๓,๐๐๐.๐๐	๔,๓๙๐.๐๐	ซ่อมรถบรรทุกทุกน้ำ	๒๒/๑๒/๒๕๕๘	๕
					๓,๘๕๐.๐๐	ซ่อมคอมฯคลิ่ง	๒๘/๑๒/๒๕๕๘	๗
					๑,๒๐๐.๐๐	ซ่อมไดโอดี	๒๘/๑๒/๒๕๕๘	๗
					๑,๐๔๘.๖๐	ซ่อมรถผูกฉิม	๐๑/๐๒/๒๕๕๙	๓
					๘,๐๘๕.๐๐	ซ่อมรถยนต์ส่วนกลาง	๒๕/๐๑/๒๕๕๙	๑
					๒,๖๘๐.๐๐	ซ่อมรถบรรทุกทุกน้ำ+คอม	๒๖/๐๒/๒๕๕๙	๑
					๘,๐๐๐.๐๐	ซ่อมปั้มน้ำ+รถบรรทุกทุกน้ำ	๒๕/๐๒/๒๕๕๙	๗
					๖,๒๕๐.๐๐	ซ่อมรถส่วนกลาง	๒๕/๐๔/๒๕๕๙	๑๕
					๔,๐๘๐.๐๐	ซ่อมรถทุกน้ำ	๐๖/๐๖/๒๕๕๙	๑๕

					๑๑,๒๑๐.๐๐	ซ่อมไฟฟ้า,รถ มอเตอร์ไซค์,ซ่อม ศูนย์ฯ	๐๑/๐๘/๒๕๕๙	๑
					๒๐,๐๒๙.๗๔	ซ่อมรถยนต์+คอม	๐๑/๐๙/๒๕๕๙	๑
๔๒.	ด้านการเมือง และการ บริหารจัดการ	ค่าวัสดุ	รายได้อื่น ๆ	๖๔๗,๐๐๐.๐๐	๑,๐๐๐.๐๐	ค่าวัสดุส่วนศึกษา	๒๙/๑๐/๒๕๕๘	๑
					๗,๗๗๐.๐๐	วัสดุน้ำมัน	๐๑/๑๐/๒๕๕๘	๑
					๗,๐๙๘.๐๐	วัสดุน้ำมัน	๐๒/๑๒/๒๕๕๘	๑
					๗,๘๔๓.๐๐	วัสดุ สنج.ปลัด	๐๕/๑๒/๒๕๕๘	๑
					๙๗๖.๐๐	วัสดุงานบ้านงาน ครัว	๐๕/๑๒/๒๕๕๘	๕
					๔,๕๐๕.๐๐	วัสดุคอมฯ	๐๕/๑๒/๒๕๕๘	๕
					๒,๖๐๐.๐๐	วัสดุสำนักงาน ศึกษา	๐๕/๑๒/๒๕๕๘	๕
					๑๐,๖๖๖.๐๐	ค่าวัสดุ สنج+งาน ครัว+ไฟฟ้า+คอม ปลัด	๒๘/๑๒/๒๕๕๘	๕
					๑๐,๒๗๐.๐๐	วัสดุน้ำมัน	๒๒/๑๒/๒๕๕๘	๑
					๘๑,๒๐๐.๐๐	วัสดุการ สื่อสารศึกษา	๒๘/๑๒/๒๕๕๘	๗
					๙,๙๐๐.๐๐	วัสดุคอมคลัง	๒๘/๑๒/๒๕๕๘	๗
					๑๔,๐๘๐.๐๐	วัสดุไฟฟ้า	๑๒/๐๑/๒๕๕๙	๕
					๒๐,๐๐๐.๐๐	โอนออก (ค่าวัสดุ วิทยาศาสตร์และ การแพทย์)	๑๕/๐๒/๒๕๕๙	๑
					๔,๐๐๐.๐๐	โอนออก (วัสดุ คอมฯ กองช่าง)	๑๕/๐๒/๒๕๕๙	๑
					๗,๑๕๕.๘๐	วัสดุเชื้อเพลิง	๐๑/๐๑/๒๕๕๙	๑
					๗,๕๐๐.๐๐	วัสดุคอม(ค)+วัสดุ สนง.สป.	๐๒/๐๒/๒๕๕๙	๑
					๒๔,๐๓๑.๔๕	วัสดุน้ำมัน+วัสดุ สนง.แบบพิมพ์	๐๕/๐๓/๒๕๕๙	๑
					๗,๓๔๕.๐๐	วัสดุ นสพ. กพ.	๐๑/๐๒/๒๕๕๙	๑
					๓๖,๑๓๒.๔๐	วัสดุน้ำมัน,คอม	๐๑/๐๔/๒๕๕๙	๑
					๑,๓๕๐.๐๐	วัสดุผ้าดิบ	๒๐/๐๔/๒๕๕๙	๓
					๖๙,๔๔๑.๐๐	วัสดุไฟฟ้า,คอม , สนง,งานครัว	๐๕/๐๕/๒๕๕๙	๕

					๒๔,๕๘๐.๐๐	วัสดุคอม,สนง. ศ.	๒๕/๐๕/๒๕๕๙	๓
					๓,๙๐๐.๐๐	วัสดุวิทยฯ	๐๖/๐๖/๑๐๒๘	๗
					๒,๖๔๐.๐๐	วัสดุ สนง.น้ำดื่ม	๐๒/๐๒/๒๕๕๙	๔
					๔๖,๐๔๖.๔๐	วัสดุคอมฯ+สนง.+ ดับเพลิง+น้ำมัน+ ก่อสร้าง	๐๑/๐๗/๒๕๕๙	๑
					๖๓,๕๗๐.๐๐	ไฟฟ้า น้ำมัน งาน บ้าน	๐๑/๐๘/๒๕๕๙	๑
					๑๑๒,๗๓๙.๔๐	วัสดุ สนง.+วัสดุ คอม+วัสดุ เผยแพร่+วัสดุ น้ำมัน+วัสดุไฟฟ้า +งานบ้านงานครัว	๐๑/๐๙/๒๕๕๙	๑
๔๓.	ด้านการเมือง และการ บริหารจัดการ	ค่า สาธารณูปโภค ค	รายได้อื่น ๆ	๒๙๙,๕๐๐.๐๐	๕๘๑.๐๐	ค่าไปรษณีย์	๓๐/๑๐/๒๕๕๘	๑
					๙๖๕.๘๔	ค่าโทรศัพท์	๐๑/๑๐/๒๕๕๘	๑
					๕,๑๓๖.๐๐	ค่าอินเทอร์เน็ต	๐๑/๑๐/๒๕๕๘	๑
					๗๐๐.๐๐	ค่าประปา ศพด.	๐๑/๑๑/๒๕๕๘	๑
					๘๕๐.๔๔	ค่าโทรศัพท์	๐๔/๑๒/๒๕๕๘	๑
					๕,๑๓๖.๐๐	ค่าอินเทอร์เน็ต	๐๔/๑๒/๒๕๕๘	๑
					๒๓,๔๒๘.๙๙	ค่าไฟฟ้า	๐๔/๑๒/๒๕๕๘	๑
					๓,๔๘๒.๔๕	ค่าไฟฟ้า ศพด.	๐๑/๑๒/๒๕๕๘	๑
					๑,๘๖๐.๐๐	ค่าไปรษณีย์	๐๑/๑๑/๒๕๕๘	๑
					๕,๘๘๒.๒๗	ค่าโทรศัพท์+เน็ต	๐๑/๑๑/๒๕๕๘	๑
					๖๙๓.๐๐	ค่าไปรษณีย์ ม.ค.	๐๑/๐๑/๒๕๕๙	๑
					๕,๙๗๐.๗๑	ค่าโทรศัพท์+เน็ต	๐๑/๐๑/๒๕๕๙	๑
					๒,๕๑๓.๐๐	ค่าไปรษณีย์+ค่า น้ำประปา	๐๑/๑๐/๒๕๕๘	๓
					๓๘,๑๑๑.๖๖	ค่าไฟฟ้าต่ออายุ โมเดล	๐๑/๑๐/๒๕๕๘	๑
					๗๗๑.๐๐	ค่าไปรษณีย์+ค่า น้ำ	๒๘/๐๒/๒๕๕๙	๑
					๖,๓๑๒.๗๗	ค่าไปรษณีย์+เน็ต+ โทรศัพท์	๐๑/๐๒/๒๕๕๙	๑
					๖,๗๗๑.๙๖	ค่าเน็ต+ดทร ศัพท์+ค่า	๐๑/๐๓/๒๕๕๙	๑

						น้ำประปา		
					๒๓,๗๓๘.๕๑	ค่าเน็ต+ โทรศัพท์+ไฟฟ้า	๐๑/๐๔/๒๕๕๙	๑
					๕,๗๙๙.๙๔	ค่าเน็ต+โทรศัพท์	๐๑/๐๔/๒๕๕๙	๑
					๑,๙๑๙.๐๐	ค่าไปรษณีย์+ ประปา	๐๑/๐๕/๒๕๕๙	๑
					๒๕,๖๒๐.๔๘	ค่าไฟฟ้า+ค่า น้ำประปา	๑๖/๐๖/๒๕๕๙	๑
					๖,๕๗๑.๔๔	ค่าเน็ต+ โทรศัพท์+ค่า ไปรษณีย์	๐๑/๐๗/๒๕๕๙	๑
					๗,๑๗๕.๓๙	ค่าเน็ต+ค่า โทรศัพท์+ค่า น้ำประปา+ค่า ไปรษณีย์ ส.ค.	๐๑/๐๙/๒๕๕๙	๑
					๓๙,๒๒๙.๘๒	ค่าเน็ต+ค่า โทรศัพท์+ค่า น้ำประปา+ค่า ไปรษณีย์	๐๑/๐๙/๒๕๕๙	๑
๔๔.	ด้านการเมือง และการ บริหารจัดการ	ครุภัณฑ์ คอมพิวเตอร์	เงินอุดหนุน ทั่วไป	๙๐,๐๐๐.๐๐	๙๐,๐๐๐.๐๐	ครุภัณฑ์ คอมพิวเตอร์	๐๕/๐๓/๒๕๕๙	๗
๔๕.	ด้านการเมือง และการ บริหารจัดการ	ครุภัณฑ์ สำนักงาน	เงินอุดหนุน ทั่วไป	๔๑,๐๐๐.๐๐	๑๑,๐๐๐.๐๐	จัดซื้อเก้าอี้+โต๊ะ	๑๑/๑๑/๒๕๕๘	๑๕
					๓๐,๐๐๐.๐๐	ครุภัณฑ์ สนนง.	๒๕/๐๒/๒๕๕๙	๕
๔๖.	ด้านการเมือง และการ บริหารจัดการ	ปรับปรุงศูนย์ อพพร	เงินอุดหนุน ทั่วไป	๘๙,๐๐๐.๐๐	๘๙,๐๐๐.๐๐	โอนออก	๑๕/๐๒/๒๕๕๙	๑
๔๗.	ด้าน สาธารณสุข	ปรับปรุง หอประชุม หมู่บ้าน	เงินอุดหนุน ทั่วไป	๕๐,๐๐๐.๐๐	๕๐,๐๐๐.๐๐	ปรับปรุง หอประชุม ม.๑	๐๙/๐๗/๒๕๕๙	๑
๔๘.	ด้าน สาธารณสุข	ขยายเขต ไฟฟ้า สาธารณะ	รายได้อื่น ๆ	๓๔๘,๙๐๐.๐๐	๓๔๘,๙๐๐.๐๐	อุดหนุนการไฟฟ้า ส่วนภูมิภาค จังหวัดน่าน/ขยาย เขตไฟสาธารณะ ม.๒,๓,๑๐	๐๑/๑๐/๒๕๕๙	๑
๔๙.	ด้าน สาธารณสุข	ปรับปรุงระบบ ประปา หมู่บ้าน	เงินอุดหนุน ทั่วไป	๕๖,๗๐๐.๐๐	๕๖,๗๐๐.๐๐	ปรับปรุงระบบ ประปาหมี่ ๓	๐๑/๐๖/๒๕๕๙	๙๐
๕๐.	ด้าน สาธารณสุข	ก่อสร้างศาลา ปาสุสาน	เงินอุดหนุน ทั่วไป	๒๐๐,๐๐๐.๐๐	๒๐๐,๐๐๐.๐๐	ก่อสร้างศาลาป่า สุสานบ้านสบยาว	๐๕/๐๔/๒๕๕๙	๖๐

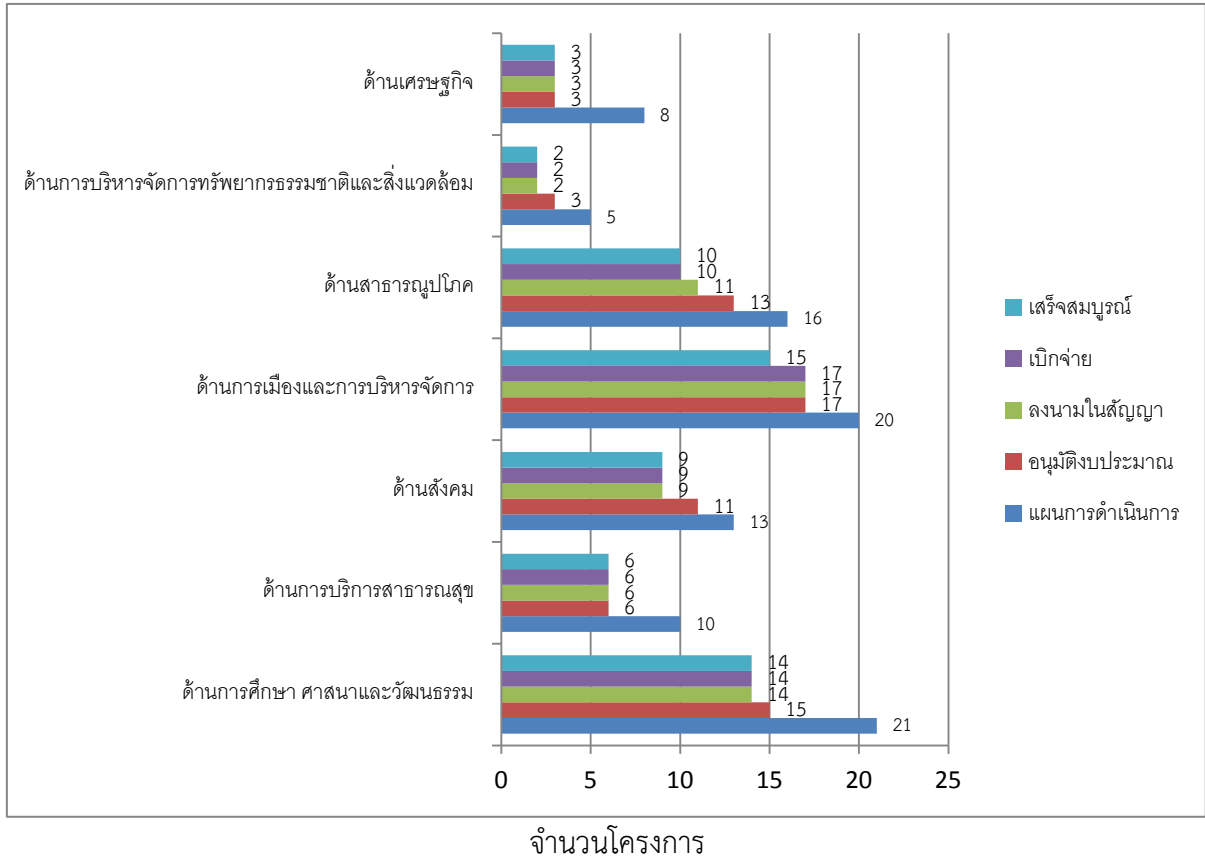
๕๑.	ด้าน สาธารณูปโภค	ตรวจสอบ คุณภาพน้ำ อุปโภคบริโภค ของ อปท.	เงินอุดหนุน ทั่วไป	๘,๐๐๐.๐๐	๘,๐๐๐.๐๐	โอนออก	๒๐/๐๒/๒๕๕๙	๑
๕๒.	ด้าน สาธารณูปโภค	ก่อสร้างถนน ค.ส.ล.	เงินอุดหนุน ทั่วไป	๖๙๗,๓๐๐.๐๐	๙๗,๓๐๐.๐๐	ก่อสร้างถนน คสล.ม.๑	๐๘/๑๒/๒๕๕๙	๖๐
					๒๐๐,๐๐๐.๐๐	ก่อสร้างถนน คสล.ม.๔	๐๕/๑๒/๒๕๕๘	๖๐
					๒๐๐,๐๐๐.๐๐	ก่อสร้างถนน คสล.ม.๑๑	๐๕/๑๒/๒๕๕๘	๖๐
					๑๙๔,๓๐๐.๐๐	ก่อสร้างถนน คสล.ม.๘	๑๓/๐๓/๒๕๕๙	๙๐
๕๓.	ด้าน สาธารณูปโภค	ปรับปรุงถนน เข้าสู่พื้นที่ การเกษตร	เงินอุดหนุน ทั่วไป	๑๘๘,๗๐๐.๐๐	๕๒,๗๐๐.๐๐	โอนออก (บ้าน หาดเค็ด หมู่ ๑)	๑๕/๐๒/๒๕๕๙	๑
					๓๖,๐๐๐.๐๐	โอนออก (บ้าน หาดผาขน หมู่ ๓)	๑๕/๐๒/๒๕๕๙	๑
					๑๐๐,๐๐๐.๐๐	โอนออก (บ้านเมืองจิงใหม่ พัฒนา หมู่ ๑๐)	๑๕/๐๒/๒๕๕๙	๑
๕๔.	ด้าน สาธารณูปโภค	ก่อสร้างราง ระบายน้ำ แบบมีฝาบปิด	เงินอุดหนุน ทั่วไป	๕๐๐,๐๐๐.๐๐	๑๘๘,๐๐๐.๐๐	ก่อสร้างราง ระบายน้ำแบบมี ฝาบปิด ม.๙	๐๕/๐๒/๒๕๕๙	๖๐
					๒๗๗,๓๐๐.๐๐	ก่อสร้างราง ระบายน้ำ ม.๕	๐๓/๐๓/๒๕๕๙	๖๐
๕๕.	ด้าน สาธารณูปโภค	เสริมไหล่ทาง ถนน ค.ส.ล.	เงินอุดหนุน ทั่วไป	๔๘,๔๐๐.๐๐	๔๘,๔๐๐.๐๐	เสริมไหล่ทาง คสล.ม.๓	๒๑/๐๙/๒๕๕๙	๑๐
๕๖.	ด้าน สาธารณูปโภค	โครงการขยาย เขตระบบ จำหน่ายไฟฟ้า ให้ประปา หมู่บ้าน	รายได้อื่น ๆ	๔๗๗,๖๓๔.๐๐	๔๗๗,๖๓๔.๐๐	โครงการขยายเขต ระบบจำหน่าย ไฟฟ้าให้ประปา หมู่บ้าน.๑๐	๐๔/๐๔/๒๕๕๙	๑
๕๗.	ด้าน สาธารณูปโภค	จัดซื้อวัสดุ ก่อสร้าง	เงินอุดหนุน ทั่วไป	๒๐,๐๐๐.๐๐	๒๐,๐๐๐.๐๐	วัสดุก่อสร้าง	๐๕/๐๔/๒๕๕๙	๕
๕๘.	ด้านการ บริหารจัดการ ทรัพยากรธรร มชาติและ สิ่งแวดล้อม	อนุรักษ์ พันธุกรรมพืช อันเนื่องมาจาก พระราชดำริ สมเด็จพระเทพ รัตน ราชสุดาฯ สยามบรมราช กุมารี	เงินอุดหนุน ทั่วไป	๑๐,๐๐๐.๐๐	๙,๙๘๐.๐๐	โครงการอนุรักษ์ พันธุกรรมพืชฯ	๑๘/๐๘/๒๕๕๙	๑
๕๙.	ด้านการ บริหารจัดการ ทรัพยากรธรร มชาติและ สิ่งแวดล้อม	จัดการ สิ่งแวดล้อม	เงินอุดหนุน ทั่วไป	๓๐,๐๐๐.๐๐	๑๐,๐๐๐.๐๐	โอนออก (โครงการจัดการ น้ำเสีย)	๑๕/๐๒/๒๕๕๙	๑

๖๐.	ด้านเศรษฐกิจ	พัฒนาประสิทธิภาพการดำเนินการและถ่ายทอดเทคโนโลยีการเกษตร	เงินอุดหนุนทั่วไป	๒๐,๐๐๐.๐๐	๑๕,๖๕๐.๐๐	พัฒนาประสิทธิภาพการดำเนินการและถ่ายทอดเทคโนโลยีการเกษตร	๐๕/๐๗/๒๕๕๙	๑
๖๑.	ด้านเศรษฐกิจ	ส่งเสริมและพัฒนาอาชีพตามแนวทางเศรษฐกิจพอเพียง	เงินอุดหนุนทั่วไป	๓๐,๐๐๐.๐๐	๑๐,๐๐๐.๐๐	โอนออก	๑๕/๐๒/๒๕๕๙	๑
					๒๐,๐๐๐.๐๐	ส่งเสริมและพัฒนาอาชีพตามแนวทางเศรษฐกิจพอเพียง	๐๑/๐๖/๒๕๕๙	๑
๖๒.	ด้านเศรษฐกิจ	พัฒนาคุณภาพอาชีพตำบลเมืองจัน	เงินอุดหนุนทั่วไป	๑๐,๐๐๐.๐๐	๑๐,๐๐๐.๐๐	โอนออก	๑๕/๐๒/๒๕๕๙	๑

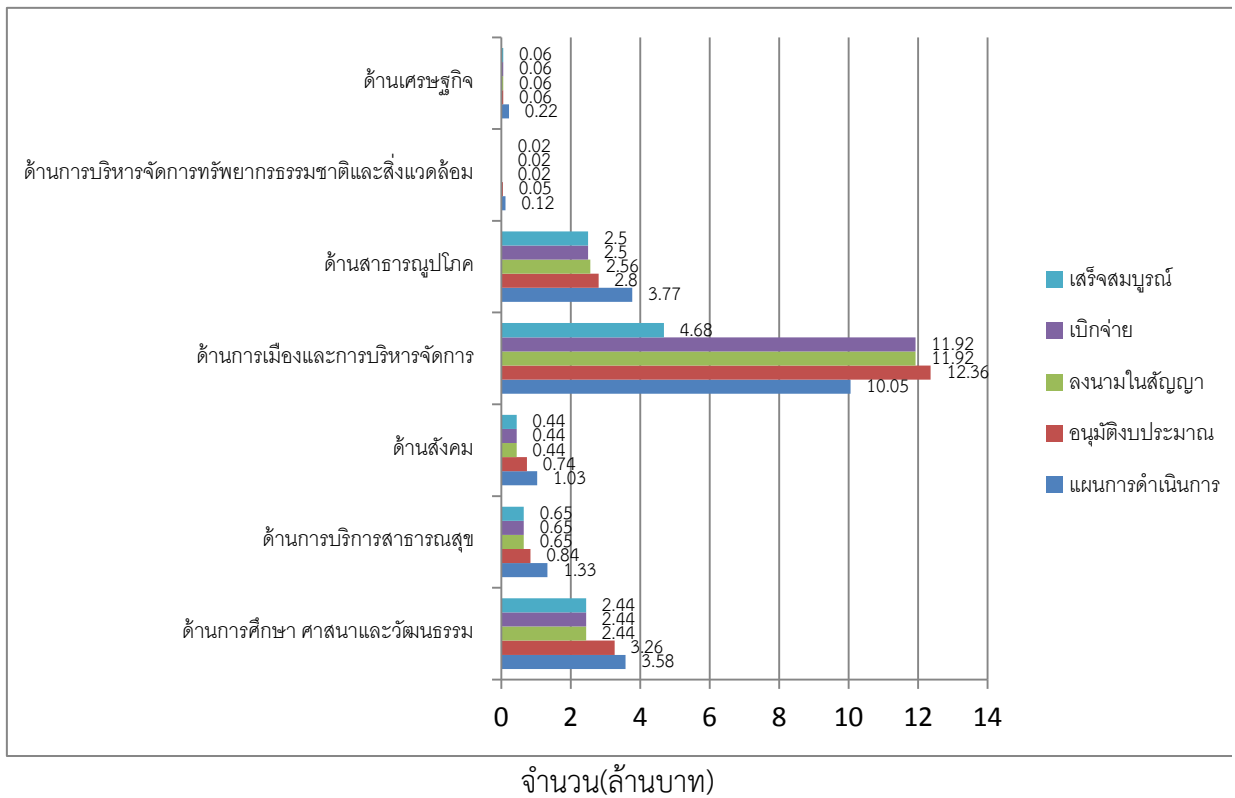
**รายงานสรุปผลการดำเนินงาน ปี ๒๕๕๙**  
**อบต.เมืองจัน อ.ภูเพียง จ.น่าน**

ยุทธศาสตร์	แผนการดำเนินการทั้งหมด		อนุมัติงบประมาณ		ลงนามสัญญา		เบิกจ่าย		๑๐๐%	
	จำนวนโครงการ	งบประมาณ	จำนวนโครงการ	งบประมาณ	จำนวนโครงการ	งบประมาณ	จำนวนโครงการ	งบประมาณ	จำนวนโครงการ	งบประมาณ
๑.ด้านการศึกษา ศาสนาและวัฒนธรรม	๒๑.๐	๓.๕๘	๑๕.๐	๓.๒๖	๑๔.๐	๒.๔๔	๑๔.๐	๒.๔๔	๑๔.๐	๒.๔๔
๒.ด้านการบริการสาธารณสุข	๑๐.๐	๑.๓๓	๖.๐	๐.๘๔	๖.๐	๐.๖๕	๖.๐	๐.๖๕	๖.๐	๐.๖๕
๓.ด้านสังคม	๑๓.๐	๑.๐๓	๑๑.๐	๐.๗๔	๙.๐	๐.๔๔	๙.๐	๐.๔๔	๙.๐	๐.๔๔
๔.ด้านการเมืองและการบริหารจัดการ	๒๐.๐	๑๐.๐๕	๑๗.๐	๑๒.๓๖	๑๗.๐	๑๑.๙๒	๑๗.๐	๑๑.๙๒	๑๕.๐	๔.๖๘
๕.ด้านสาธารณสุข	๑๖.๐	๓.๗๗	๑๓.๐	๒.๘๐	๑๑.๐	๒.๕๖	๑๐.๐	๒.๕๐	๑๐.๐	๒.๕๐
๖.ด้านการบริหารจัดการทรัพยากรธรรมชาติและสิ่งแวดล้อม	๕.๐	๐.๑๒	๓.๐	๐.๐๕	๒.๐	๐.๐๒	๒.๐	๐.๐๒	๒.๐	๐.๐๒
๗.ด้านเศรษฐกิจ	๘.๐	๐.๒๒	๓.๐	๐.๐๖	๓.๐	๐.๐๖	๓.๐	๐.๐๖	๓.๐	๐.๐๖

แผนภูมิแสดงจำนวนโครงการ เปรียบเทียบตามขั้นตอน จำแนกตามยุทธศาสตร์



แผนภูมิแท่งแสดงจำนวนงบประมาณ เปรียบเทียบตามขั้นตอน จำแนกตามยุทธศาสตร์



## ช. ผลการดำเนินงาน

อบต.เมืองจันท์ ได้ดำเนินการโครงการตามข้อบัญญัติงบประมาณ ปี ๒๕๕๙ ในเขตพื้นที่ โดยได้รับความร่วมมือ การส่งเสริมและสนับสนุนจากภาคประชาชน ภาครัฐ และภาคเอกชนในพื้นที่ตลอดจนโครงการต่างๆ ประสบผลสำเร็จด้วยดี ก่อให้เกิดประโยชน์แก่ประชาชนทั้งในพื้นที่และพื้นที่ใกล้เคียง โดยมีผลการดำเนินงานที่สำคัญดังนี้

การจัดงานวันแม่แห่งชาติ



การจัดงานประเพณีท้องถิ่น



การส่งเสริมทำนุบำรุงศาสนา





### การดำเนินงานกองทุนหลักประกันสุขภาพระดับท้องถิ่น



### การส่งเสริมคุณภาพชีวิตผู้สูงอายุตำบลเมืองจั่ง



### การทบทวนแผนชุมชน



### การจัดทำแผนพัฒนาท้องถิ่น



### การจัดการสิ่งแวดล้อม



### การพัฒนาประสิทธิภาพการดำเนินการและถ่ายทอดเทคโนโลยีการเกษตร



### การพัฒนากลุ่มอาชีพตำบลเมืองจั้ง



### โครงการระบบประปาหมู่บ้านแบบผิวดินขนาดใหญ่





โครงการปรับปรุงสถานีสูบน้ำพลังไฟฟ้า บ้านเมืองจันทเนือ



โครงการก่อสร้างทำนบดินบ้านราษฎร์สามัคคี



โครงการปรับปรุงระบบประปาหมู่บ้าน บ้านมงคลเจริญสุข (หาดผาหมู)



โครงการขุดสระเก็บกักน้ำระบบประปาหมู่บ้าน บ้านเมืองจันทใหม่พัฒนา



**ช. คณะกรรมการ**

**๑.คณะกรรมการพัฒนาท้องถิ่น**

ชื่อ	ตำแหน่ง	ตำแหน่ง	ตำแหน่ง
๑	นายสำราญ ผัดผล	นายก อบต.เมืองจั่ง	ประธานกรรมการ
๒	นายธีระศักดิ์ โคกมา	รองนายก อบต.เมืองจั่ง	กรรมการ
๓	นายม้าย สงคราม	รองนายก อบต.เมืองจั่ง	กรรมการ
๔	นายทัศน หาดพรม	สมาชิกสภา อบต.เมืองจั่ง	กรรมการ
๕	นายชเนรินทร์ บัวผัน	สมาชิกสภา อบต.เมืองจั่ง	กรรมการ
๖	นายประสิทธิ์ สุริยา	สมาชิกสภา อบต.เมืองจั่ง	กรรมการ
๗	นายธีระชัย เชียงทอง	ผู้ทรงคุณวุฒิ	กรรมการ
๘	นายมานิต ณะวงศ์	ผู้ทรงคุณวุฒิ	กรรมการ
๙	นางสาวพิมลพรรณ สกิดรัมย์	ผู้ทรงคุณวุฒิ	กรรมการ
๑๐	นางสุภาวดี วาทิกทินกร	ผู้แทนภาคราชการ	กรรมการ
๑๑	นายเมฆอาคม ทองดีษา	ผู้แทนภาคราชการ	กรรมการ
๑๒	นายเฉลิม พลายสาร	ผู้แทนภาคราชการ	กรรมการ
๑๓	นายรัตนศักดิ์ ปัญญา	ผู้แทนประชาคม	กรรมการ
๑๔	นายมนตรี มงคล	ผู้แทนประชาคม	กรรมการ
๑๕	นายสาคร โพธิ์สาอาด	ผู้แทนประชาคม	กรรมการ
๑๖	นายศิลปศาสตร์ สมฤทธิ์	ปลัด อบต.เมืองจั่ง	กรรมการและเลขานุการ
๑๗	นางสาวสุวิภัทร เตชนันท์	หัวหน้าสำนักปลัด	ผู้ช่วยเลขานุการ

**๒.คณะกรรมการสนับสนุนการจัดทำแผนพัฒนาท้องถิ่น**

ชื่อ	ตำแหน่ง	ตำแหน่ง	ตำแหน่ง
๑	นายศิลปศาสตร์ สมฤทธิ์	ปลัด อบต.เมืองจั่ง	ประธานกรรมการ
๒	นายธีระยุทธ วรรณงาม	ผอ.กองช่าง	กรรมการ
๓	นางภัคกร ยอดอ้อย	ผอ.กองคลัง	กรรมการ
๔	นางเกษรา สารรัตน์	ผอ.กองการศึกษาฯ	กรรมการ
๕	นางพองจันทร์ จันทร์หาญ	ผู้แทนประชาคม	กรรมการ
๖	นางกิ่งดาว หนองข่า	ผู้แทนประชาคม	กรรมการ
๗	นางกรรญาพร สัตยวงศ์	ผู้แทนประชาคม	กรรมการ
๘	นางสาวสุวิภัทร เตชนันท์	หัวหน้าสำนักปลัด	กรรมการและเลขานุการ
๙	นางธัญญาพันธ์ สุขนันตพงศ์	นักวิเคราะห์นโยบายและแผนฯ	ผู้ช่วยเลขานุการ

ณ. การติดตามและประเมินผลแผน อบต.เมืองจ้จ โดยวิธีการ After Action Review (AAR)

ยุทธศาสตร์การ พัฒนา	ผลการปฏิบัติงาน/ผลลัพธ์ที่ เกิดขึ้น	กิจกรรมที่ทำได้ดี/ จะดีกว่านี้ถ้า	อุปสรรค/ข้อจำกัด	ข้อปฏิบัติในการ ทำกิจกรรม/ โครงการต่อไป
ด้านการศึกษา ศาสนาและ วัฒนธรรม	- ผู้เข้าร่วมโครงการมีความ เข้าใจ สามารถนำหลักคำสอน ไปปฏิบัติได้อย่างถูกต้อง - ประชาชนได้มีส่วนร่วมใน กิจกรรมต่างๆ เพื่อให้มีการสืบ ทอดและทำนุบำรุงศาสนา ต่อไป	- การใช้สื่อวีดิโอ ประกอบการบรรยายที่ น่าสนใจ ทำให้ผู้เข้าร่วม ติดตามและสนุกสนาน ไปด้วย	-	-
ด้านการบริการ สาธารณสุข	- ผู้เข้าร่วมกิจกรรมมีความรู้ใน เรื่องอาหารปลอดภัย สะอาด และการจัดเขตประกอบ อาหารในงานเลี้ยง	- การจัดทีมออกตรวจ เพื่อติดตามและ ประเมินผลมาตรการ ความปลอดภัยในการ ประกอบอาหาร	- งบประมาณมี จำนวนจำกัด	-
ด้านสังคม	- เกิดกระบวนการ พัฒนา ผู้สูงอายุที่มีความต่อเนื่องของ กิจกรรม ผู้สูงอายุได้รับการ พัฒนาด้านสุขภาพและการ รวมกลุ่มช่วยเหลือผู้สูงอายุที่มี ภาวะพึ่งพิง	- การจัดกิจกรรม ผู้สูงอายุต่อเนื่องในทุกๆ เดือน /จะดีกว่านี้ถ้าจัด กระบวนการเรียนรู้โดย ให้เครือข่ายอื่นๆเข้า มาร่วมกิจกรรมด้วย เช่น รพ.สต. กลุ่มเด็ก และเยาวชน	- ผู้สูงอายุบาง หมู่บ้านยังไม่ให้ ความสำคัญ ไม่เข้า ร่วมกิจกรรม - ความพร้อมเพียง และตรงต่อเวลาของ ผู้เข้ารับการ ฝึกอบรมและ สถานที่อบรมมี ค่อนข้างจำกัด	- จัดกระบวนการ เรียนรู้ให้ชัดเจนกว่า นี้ - สร้างเครือข่าย อื่นๆในชุมชน/นอก ชุมชนเข้าร่วม กิจกรรม
	- การพัฒนาอาสาสมัคร ป้องกันภัยฝ่ายพลเรือน ทำให้ ประชาชน เยาวชนได้รับ ความรู้และฝึกปฏิบัติการเข้า ระงับเหตุดับเพลิงอย่างถูกต้อง และปลอดภัย	- ประชาชน เยาวชน อบรม ได้รับกิจกรรม ชักซ้อมแผนป้องกัน อุบัติเหตุแบบบูรณาการ ร่วมกันมากขึ้น /จะ ดีกว่านี้ถ้ามีการฝึก ปฏิบัติบ่อยครั้งเพื่อให้ เกิดความชำนาญ		- การชักซ้อมแผน ป้องกันอุบัติเหตุควร ฝึกอบรมระดับ เยาวชนขึ้นไป เพื่อ ปลุกฝังการปฏิบัติ เพื่อนำความรู้จาก การอบรมมาใช้ใน ชีวิตประจำวันและ อนาคตข้างหน้าเมื่อ เกิดภัย
ด้านการเมือง และการบริหาร จัดการ	- การจัดโครงการต่างๆ เป็นไป ตามแผนการดำเนินงานที่ กำหนดไว้ - ผู้บริหารท้องถิ่น สมาชิกสภา ท้องถิ่นและพนักงานได้พัฒนา ความรู้ กฎหมาย ระเบียบที่ เกี่ยวข้องกับการปฏิบัติงาน	- การได้แลกเปลี่ยน เรียนรู้ข้อคิดเห็นในการ ปฏิบัติงานระหว่าง ผู้เข้าร่วมอบรมและ วิทยากร	- ผู้เข้าร่วมอบรมไม่ สามารถอบรมได้ ครบตามระยะเวลา ที่กำหนดไว้	- ควรจัดโครงการ เป็นประจำทุกปีเพื่อ พัฒนาศักยภาพ ผู้ปฏิบัติงานท้องถิ่น

ยุทธศาสตร์การ พัฒนา	ผลการปฏิบัติงาน/ผลลัพธ์ที่ เกิดขึ้น	กิจกรรมที่ทำได้ดี/ จะดีกว่านี้ถ้า	อุปสรรค/ข้อจำกัด	ข้อปฏิบัติในการ ทำกิจกรรม/ โครงการต่อไป
ด้าน สาธารณูปโภค	- ผลการปฏิบัติงานเป็นไปตาม ขั้นตอนของการดำเนินงานและ ประชาชนมีความพึงพอใจใน โครงการก่อสร้างสามารถแก้ไข ปัญหาและตอบสนองความ ต้องการของประชาชนในพื้นที่	- เป็นไปตามขั้นตอน กระบวนการตามระเบียบ ที่เกี่ยวข้อง - ประชาชนมีส่วนร่วมใน การดูแลรักษาสิ่งก่อสร้าง - เป็นโครงการที่ได้รับ ความเห็นชอบจากที่ ประชุมประชาคมระดับ หมู่บ้าน	- การก่อสร้างถนนไม่ มีไหล่ทาง	- โครงการก่อสร้าง ประเภทถนนควรมี การทำไหล่ทางเพื่อ ป้องกันอุบัติเหตุจาก การสัญจรตามความ จำเป็นและความ เหมาะสม
ด้านการบริหาร จัดการ ทรัพยากร ธรรมชาติและ สิ่งแวดล้อม	- ผู้เข้าร่วมโครงการมีความรู้ ความเข้าใจการจัดการขยะใน ครัวเรือนและชุมชนโดยผ่าน กระบวนการบรรยายของ วิทยากรและฝึกปฏิบัติคัดแยก ขยะ	- การนำขยะจริงมาให้ ผู้เข้าร่วมโครงการฝึกคัด แยกขยะ - การนำขยะมาขายแล้ว นำเงินสมทบเข้ากองทุน ผู้สูงอายุหมู่บ้านและ ทำบุญที่วัด/จะดีกว่านี้ถ้า กิจกรรมควรให้เกิดแกนนำ หรือบุคคลต้นแบบที่จะนำ วิธีการคัดแยกขยะไปใช้ จริงในครัวเรือน และควร มีกระบวนการเพื่อดึง ความสนใจของผู้เข้าร่วม โครงการในการคัดแยก ขยะ	- ยังไม่เกิดกลุ่มคัดแยก ขยะที่เป็นรูปธรรม ตามตัวชี้วัดที่ระบุไว้ ในโครงการ - การจัดการขยะเป็น ประเด็นที่เกี่ยวข้อง กับพฤติกรรมของคน เป็นเรื่องยากที่จะทำ ให้คนเกิดความ ตระหนักหรือนำไป ปฏิบัติ ฉะนั้นการจัด กิจกรรมเพียงครั้ง เดียวไม่สามารถที่จะ ทำให้เกิดการจัดการ ขยะที่ต่อเนื่อง	- กิจกรรม/โครงการ การจัดการขยะควร เป็นกิจกรรมที่ วางแผนทำอย่าง ต่อเนื่อง - ควรใช้กระบวนการ แบบมีส่วนร่วมเพื่อดึง ความสนใจของ ผู้เข้าร่วมให้เรียนรู้ มากกว่านี้
ด้านเศรษฐกิจ	- เนื้อหาในการอบรมเป็นไป ตามที่กำหนดและมีการศึกษา จากแปลงพื้นที่ปลูกมะม่วง เกษตรกรที่เป็นสมาชิกกลุ่ม - ประชาชนในตำบล, หน่วยงาน ราชการ องค์กรภาคเอกชนมี ส่วนร่วมในโครงการ	- กระบวนการเรียนรู้ ร่วมกันระหว่างผู้เข้าร่วม และวิทยากรเป็นลักษณะ การแลกเปลี่ยนเรียนรู้จาก ประสบการณ์จริงของ สมาชิกสลับกับการให้ เนื้อหาความรู้เชิงวิชาการ พร้อมกับยกตัวอย่างพื้นที่ รูปธรรมให้เห็นภาพและ เข้าใจยิ่งขึ้น /จะดีกว่านี้ถ้าสมาชิกกลุ่ม ผู้เข้าร่วมอบรมตรงต่อ เวลา	-	- การวางแผนการ ทำงานของกลุ่มเพื่อให้ มีคุณภาพ - การสัญจรลงเยี่ยม พื้นที่ปลูกมะม่วงของ สมาชิกกลุ่ม

ทั้งนี้ หากประชาชนทุกท่านหรือหน่วยงานราชการต่างๆ ที่เกี่ยวข้องมีข้อสงสัยหรือมีความประสงค์  
จะเสนอความคิดเห็นหรือข้อเสนอแนะ การบริหารงานของ อบต.เมืองจันท์ ทราบ เพื่อจะได้พิจารณาการวางแผน  
พัฒนาและปรับปรุงการดำเนินการ ตอบสนองความต้องการของประชาชนในพื้นที่ในระยะต่อไป