

# ส่วนที่ ๑

## บทนำ

### ๑.๑ ความหมายของการติดตามและประเมินผล

**การติดตามผลหรือการกำกับงาน (Monitoring)** หมายถึง การเก็บรวบรวมข้อมูลต่าง ๆ เกี่ยวกับ การปฏิบัติงานตามแผนที่กำหนดไว้ แล้ววิเคราะห์ข้อมูลมาใช้ประโยชน์ในการปรับปรุง แก้ไขวิธีปฏิบัติงาน เพื่อให้ได้ ผลงานที่กำหนดไว้อย่างมีประสิทธิภาพให้มากที่สุด การกำกับงานนับเป็นเทคนิคสำคัญในการเร่งรัดให้โครงการหรือ แผนงานดำเนินการให้แล้วเสร็จได้ทันตามเวลา การออกแบบระบบการกำกับงานจึงต้องอาศัยความรอบคอบเพื่อให้ได้ ข้อมูลครอบคลุมในสิ่งที่ต้องการและทันสมัยมากที่สุด

**การประเมินผล (Evaluation)** หมายถึง การวิเคราะห์ตรวจสอบความก้าวหน้า และความสัมฤทธิ์ผลของ โครงการหรือแผนงานว่ามีมากน้อยเพียงใด สำหรับให้ผู้ที่เกี่ยวข้องสามารถใช้เป็นสารสนเทศประกอบการพิจารณา ตัดสินใจที่จะดำเนินงานโครงการหรือแผนงานหลังจากที่ได้ดำเนินการไปแล้ว กล่าวคือ ทำให้ผู้ที่เกี่ยวข้องได้ทราบว่า โครงการหรือแผนงานเมื่อดำเนินการไปแล้วได้ผลตามวัตถุประสงค์ที่กำหนดไว้หรือไม่เพียงใด

### ๑.๒ ความสำคัญของการติดตามและประเมินผล

การติดตาม (Monitoring) และ การประเมิน (Evaluation) เป็นกระบวนการที่แตกต่างกันมีจุดหมายไม่เหมือนกันแต่ กระบวนการทั้งสองมีความเกี่ยวข้องสัมพันธ์กัน และเมื่อนำแนวคิดและหลักการติดตามและประเมินผล (Monitoring and Evaluation) มาประสานใช้ด้วยกันอย่างเหมาะสม จะช่วยให้ผู้บริหารท้องถิ่น พนักงานส่วนตำบล พนักงานจ้าง สมาชิกสภา ท้องถิ่น สามารถกำกับดูแล ทบทวน และพัฒนางาน พัฒนาท้องถิ่นตามแผนงานโครงการได้อย่างมีประสิทธิภาพและ ประสิทธิภาพ การติดตามและประเมินผลแผนพัฒนาท้องถิ่นขององค์กรปกครองส่วนท้องถิ่น จึงเป็นการติดตามผลที่ให้ ความสำคัญ ดังนี้

๑. ผลการปฏิบัติงานของผู้รับผิดชอบแต่ละแผนงาน โครงการเพื่อการพัฒนาองค์กรปกครองส่วนท้องถิ่นหรือ กิจกรรมต่าง ๆ ที่ดำเนินการหรือไม่ได้ดำเนินการตามแผนพัฒนาท้องถิ่นที่ได้กำหนดไว้หรือไม่ รวมทั้งงบประมาณใน การดำเนินงาน

๒. ผลการใช้ปัจจัยหรือทรัพยากรต่าง ๆ ในการพัฒนาองค์กรปกครองส่วนท้องถิ่นตรวจสอบดูว่าแผนงาน โครงการเพื่อการพัฒนาได้รับปัจจัยหรือทรัพยากรทั้งด้านปริมาณ และคุณภาพตามระยะเวลาที่กำหนดไว้หรือไม่ อย่างไร

๓. ผลการดำเนินงาน ตรวจสอบดูว่าได้ผลตรงตามเป้าหมายที่กำหนดไว้หรือไม่เพียงใด มีปัญหาอุปสรรค ใดๆบ้าง ทั้งในด้านการจัดทำแผนพัฒนาท้องถิ่น การดำเนินการตามแผนงานและโครงการเพื่อการพัฒนาท้องถิ่น และขั้นตอนต่าง ๆ ในการดำเนินการตามโครงการเพื่อการพัฒนาท้องถิ่น

๔. ความสำคัญของการติดตามและประเมินผลเป็นเครื่องมือสำคัญในการทดสอบผลการดำเนินงานตาม ภารกิจขององค์กรปกครองส่วนท้องถิ่นว่าดำเนินการได้ตามเป้าหมายที่กำหนดไว้หรือไม่ ทำให้ทราบและกำหนด ทิศทางการพัฒนาได้อย่างเป็นรูปธรรมและเกิดความชัดเจนที่จะทำให้ทราบถึงจุดแข็ง (strengths) จุดอ่อน (weaknesses) โอกาส (opportunities) ปัญหาหรืออุปสรรค (threats) ของแผนพัฒนาท้องถิ่น โครงการกิจกรรม ต่าง ๆ ซึ่งอาจเกิดจากผู้บริหารท้องถิ่น สมาชิกสภาท้องถิ่น ปลัด/รองปลัดองค์กรปกครองส่วนท้องถิ่น ผู้บริหารระดับ หัวหน้าสำนัก/ผู้อำนวยการกอง บุคลากรขององค์กรปกครองส่วนท้องถิ่น สภาพพื้นที่และผู้มีส่วนเกี่ยวข้องเพื่อนำไปสู่ การปรับปรุงแผนงาน โครงการพัฒนาให้เกิดความสอดคล้องกับสภาพพื้นแวล้อมในสังคมภายใต้ความต้องการและ ความพึงพอใจของประชาชนตำบล/องค์กรปกครองส่วนท้องถิ่น



**บทสรุปของความสำคัญก็คือ** ในการไปสู่การวางแผนการพัฒนาในปีต่อ ๆ ไปเพื่อให้เกิดผลสัมฤทธิ์เชิงคุณค่าในกิจการสาธารณะมากที่สุดและเมื่อพบจุดแข็งก็ต้องเร่งรีบดำเนินการและจะต้องมีความสุขุมรอบคอบในการดำเนินการขยายโครงการ งานต่าง ๆ ที่เป็นจุดแข็งและพึงรอโอกาสในการเสริมสร้างให้เกิดจุดแข็งนี้ และเมื่อพบปัญหาและอุปสรรคก็ต้องตั้งรับให้มั่น รอโอกาสที่จะดำเนินการและตั้งมั่นอย่างสุขุมรอบคอบพยายามลดถอยสิ่งที่เป็นปัญหาและอุปสรรค เมื่อพบจุดอ่อนต้องหยุดและถดถอยปัญหาหลงให้ได้ ดำเนินการปรับปรุงให้ดีขึ้นตั้งรับให้มั่นเพื่อรอโอกาสและสุดท้ายเมื่อมีโอกาสดังกล่าวก็ต้องใช้พันธมิตรหรือผู้มีส่วนได้เสียในองค์กรปกครองส่วนท้องถิ่นให้เกิดประโยชน์เพื่อดำเนินการขยายแผน โครงการ งานต่าง ๆ พร้อมการปรับปรุงและเร่งรีบดำเนินการ สิ่งเหล่านี้จะถูกค้นพบเพื่อให้เกิดการพัฒนาองค์กรปกครองส่วนท้องถิ่นโดยการติดตามและประเมินผลซึ่งส่งผลให้เกิดกระบวนการพัฒนาอย่างเข้มแข็งและมีความยั่งยืน เป็นไปตามเป้าหมายประสงค์ที่ตั้งไว้ได้อย่างดียิ่ง

### ๑.๓ วัตถุประสงค์ของการติดตามและประเมินผล

การติดตามและประเมินผลแผนพัฒนาท้องถิ่นสี่ปีมุ่งค้นหาแผนงาน โครงการที่ได้ดำเนินการไปแล้วว่าสิ่งใดควรดำเนินการต่อไปตามวัตถุประสงค์ของแผนงาน โครงการ หรือศึกษาระหว่างดำเนินการตามโครงการเพื่อการพัฒนาท้องถิ่นว่ามีปัญหาใดควรปรับปรุงเพื่อการบรรลุเป้าหมาย ติดตามและประเมินผลแผนงาน โครงการเพื่อการพัฒนาท้องถิ่นที่ไม่ได้ดำเนินการเป็นเพราะเหตุใด เกิดปัญหาจากเรื่องใด จึงได้กำหนดเป็นวัตถุประสงค์ได้ดังนี้

๑. เพื่อเป็นเครื่องมือในการบริหารราชการท้องถิ่นขององค์กรปกครองส่วนท้องถิ่นซึ่งจะช่วยตอบสนองภารกิจตามอำนาจหน้าที่ของหน่วยงาน รวมทั้งปรับปรุงการปฏิบัติงานให้ดีขึ้น มีประสิทธิภาพและประสิทธิผล

๒. เพื่อให้ทราบความก้าวหน้าการดำเนินงานตามระยะเวลาและเป้าหมายที่กำหนดไว้ สภาพผลการดำเนินงาน ตลอดจนปัญหา อุปสรรคในการพัฒนาท้องถิ่นตามภารกิจที่ได้กำหนดไว้

๓. เพื่อเป็นข้อมูลสำหรับเร่งรัด ปรับปรุง แก้ไข ข้อบกพร่องของการดำเนินงาน โครงการ การยกเลิกโครงการที่ไม่เหมาะสมหรือหมดความจำเป็นขององค์กรปกครองส่วนท้องถิ่น

๔. เพื่อทราบถึงสภาพการบริหารการใช้งบประมาณขององค์กรปกครองส่วนท้องถิ่น

๕. เพื่อสร้างความรับผิดชอบของผู้บริหารท้องถิ่น ปลัด/รองปลัดผู้บริหารระดับสำนัก/กองทุกระดับขององค์กรปกครองส่วนท้องถิ่นที่จะต้องผลักดันให้การดำเนินการตามแผนงาน โครงการต่าง ๆ เป็นไปอย่างมีประสิทธิภาพ บรรลุวัตถุประสงค์กับให้เกิดประโยชน์กับผู้มีส่วนได้เสีย ผู้มีส่วนเกี่ยวข้อง ประชาชนในตำบลหรือสังคมส่วนรวมมากที่สุด

๖. เพื่อติดตามและประเมินผลการดำเนินงานตามตัวชี้วัดร้อยละความสำเร็จของปฏิบัติงานตามแผนงาน/โครงการของสำนัก/กอง/ฝ่ายต่าง ๆ ในปีงบประมาณ พ.ศ. ๒๕๖๒

### ๑.๔ ขั้นตอนการติดตามและประเมินผล

ระเบียบกระทรวงมหาดไทย ว่าด้วยการจัดทำแผนพัฒนาขององค์กรปกครองส่วนท้องถิ่น พ.ศ. ๒๕๔๘ และแก้ไขเพิ่มเติมถึง (ฉบับที่ ๓) พ.ศ. ๒๕๖๑ ข้อ ๒๙ กำหนดว่าคณะกรรมการติดตามและประเมินผลแผนพัฒนาท้องถิ่นมีอำนาจหน้าที่ดังนี้

๑. กำหนดแนวทาง วิธีการในการติดตามและประเมินผลแผนพัฒนา

๒. ดำเนินการติดตามและประเมินผลแผนพัฒนา

๓. รายงานผลและเสนอความเห็นซึ่งได้จากการติดตามและประเมินผลแผนพัฒนาท้องถิ่นต่อผู้บริหารท้องถิ่น เพื่อให้ผู้บริหารท้องถิ่นเสนอต่อสภาท้องถิ่น และคณะกรรมการพัฒนาท้องถิ่น พร้อมทั้งประกาศผลการติดตามและประเมินผลแผนพัฒนาให้ประชาชนในท้องถิ่นทราบในที่เปิดเผยภายในสิบห้าวันนับแต่วันรายงานผลและเสนอความเห็นดังกล่าว และต้องปิดประกาศไว้เป็นระยะเวลาไม่น้อยกว่าสามสิบวันโดยอย่างน้อยปีละหนึ่งครั้งภายในเดือนธันวาคมของทุกปี

๔. แต่งตั้งคณะกรรมการหรือคณะทำงานเพื่อช่วยปฏิบัติงานตามที่เห็นสมควร

### ๑.๕ ประโยชน์ของการติดตามและประเมินผล

การติดตามและประเมินผลมีประโยชน์ที่สำคัญคือ การนำไปใช้แก้ไขปัญหาดังกล่าว ระหว่างดำเนินโครงการ รองลงมาคือ นำไปใช้สำหรับวางแผนการจัดทำแผนพัฒนาท้องถิ่นในอนาคต ประโยชน์ต่าง ๆ แยกเป็นหัวข้อได้ ดังนี้

๑. ได้ทราบถึงสภาพและสถานการณ์ต่าง ๆ ของการจัดทำแผนพัฒนาท้องถิ่นและการดำเนินการตามโครงการ ซึ่งจะช่วยให้วิธีการปฏิบัติดำเนินการไปแนวทางเดียวกัน

๒. ได้ทราบถึงข้อดี ข้อเสีย ข้อบกพร่องต่าง ๆ ตลอดจนปัจจัยที่ทำให้แผนพัฒนาท้องถิ่นสี่ปีและการดำเนินการตามโครงการพัฒนาท้องถิ่นมีปัญหา ทำให้สามารถแก้ไขได้ทุกจุด ตรงเป้าหมายอย่างทันท่วงที ทั้งในปัจจุบันและอนาคต

๓. ช่วยให้การใช้ทรัพยากรต่าง ๆ เกิดความประหยัด คุ่มค่าไม่เสียประโยชน์ ประหยัดเวลา งบประมาณ และทรัพยากรในการดำเนินโครงการพัฒนาท้องถิ่น

๔. สามารถเก็บรวบรวม วิเคราะห์ข้อมูลต่าง ๆ ที่เกี่ยวกับรายละเอียด ความต้องการ สภาพปัญหาต่าง ๆ ที่จะนำไปจัดทำเป็นโครงการเพื่อพัฒนาท้องถิ่น เพื่อนำเสนอโครงการในเชิงสถิติหรือข้อมูลที่เป็นจริง ทำให้ได้รับความเชื่อถือและการยอมรับจากประชาชน ผู้มีส่วนได้เสีย หน่วยงานราชการ รัฐวิสาหกิจ องค์กรต่าง ๆ

๕. กระตุ้นให้ผู้ปฏิบัติงานและผู้เกี่ยวข้องกับการพัฒนาท้องถิ่น การจัดทำโครงการและรับผิดชอบโครงการ มีความสำนึกต่อหน้าที่ความรับผิดชอบ และกระตือรือร้นในการแก้ไข ตลอดจนปรับปรุงรายละเอียด เนื้อหา ข้อมูลให้เป็นปัจจุบันเสมอ

๖. การวินิจฉัย สั่งการ ผู้บริหารท้องถิ่น ปลัด/รองปลัด ผู้บริหารระดับสำนัก/กอง/ฝ่ายต่าง ๆ ขององค์กรปกครองส่วนท้องถิ่นสามารถวินิจฉัย สั่งการได้อย่างถูกต้อง ชัดเจน รัดกุมมีเหตุมีผลในการพัฒนาท้องถิ่นให้สอดคล้องกับสภาพความเป็นจริงและตามอำนาจหน้าที่ นอกจากนี้ยังสามารถกำหนดมาตรการต่าง ๆ สำหรับการปรับปรุงแก้ไขและป้องกันความผิดพลาดที่จะเกิดขึ้นได้

๗. ทำให้ภารกิจต่าง ๆ ของบุคลากรในองค์กรปกครองส่วนท้องถิ่นแต่ละคน แต่ละสำนัก/กอง/ฝ่ายต่าง ๆ มีความสอดคล้องกัน ประสานการทำงานให้เป็นองค์รวมของหน่วยงาน ทำให้เป้าหมายขององค์กรปกครองส่วนท้องถิ่นเกิดความสำเร็จตามเป้าหมายหลัก มีความสอดคล้องและเกิดประสิทธิภาพและประสิทธิผล

๘. สามารถรักษาคุณภาพของงานหรือภารกิจให้เป็นไปและตรงตามวัตถุประสงค์ของโครงการ กิจกรรม งานต่าง ๆ และประชาชนพึงพอใจเมื่อได้รับการบริการประชาชนในเขตองค์กรปกครองส่วนท้องถิ่น

## ส่วนที่ ๒

### การติดตามและประเมินผลแผนพัฒนาท้องถิ่น

ด้วยรัฐธรรมนูญ มาตรา ๒๕๓ กำหนดให้ อบต.สภาท้องถิ่น และผู้บริหารท้องถิ่น เปิดเผยแพร่ข้อมูลและรายงานผลการดำเนินงานให้ประชาชนทราบ รวมตลอดทั้ง มีกลไกให้ประชาชนในท้องถิ่นมีส่วนร่วมด้วย ประกอบกับระเบียบกระทรวงมหาดไทย

ด้วยระเบียบกระทรวงมหาดไทย ว่าด้วยการจัดทำแผนพัฒนาขององค์กรปกครองส่วนท้องถิ่น พ.ศ.๒๕๔๘ แก้ไขเพิ่มเติมถึง (ฉบับที่ ๓) พ.ศ. ๒๕๖๑ ข้อ ๓๐ (๕) กำหนดให้ผู้บริหารท้องถิ่นเสนอผลการติดตามและประเมินผลต่อสภาท้องถิ่น และคณะกรรมการ พัฒนาท้องถิ่น พร้อมทั้งประกาศผลการติดตามและประเมินผลแผนพัฒนาให้ประชาชนในท้องถิ่นทราบ ในที่เปิดเผยภายในสิบห้าวันนับแต่วันรายงานผลและเสนอความเห็นดังกล่าว และต้องปิดประกาศโดยเปิดเผยไม่น้อยกว่าสามสิบวัน อย่างน้อยปีละหนึ่งครั้งภายในเดือนธันวาคมของทุกปี

ดังนั้นเพื่อการปฏิบัติให้เป็นไปตามเจตนารมณ์ ของระเบียบกระทรวงมหาดไทยว่าด้วยการจัดทำแผนพัฒนาองค์กรปกครองส่วนท้องถิ่น อบต.เมืองจันท์ จึงขอประกาศผลการดำเนินงานการจัดทำงบประมาณ การใช้จ่าย และผลการดำเนินงาน รวมทั้งการติดตามและประเมินผลแผนพัฒนาท้องถิ่น ในรอบปีงบประมาณ พ.ศ. ๒๕๖๒ มาเพื่อให้ประชาชนได้มีส่วนร่วมในการตรวจสอบและกำกับการบริหารจัดการ อบต.เมืองจันท์ ดังนี้

#### ๒.๑ วิสัยทัศน์ ของอบต.เมืองจันท์

"ตำบลแห่งความมั่นคงทางอาหาร งดงามวัฒนธรรม แหล่งป่าชุมชนต้นน้ำ"

#### ๒.๒ พันธกิจ ของอบต.เมืองจันท์

- ๑.พัฒนาผลผลิตทางการเกษตรให้เพียงพอ ปลอดภัย และมีคุณภาพตามมาตรฐาน GAP
- ๒.ปลูกฝังคุณธรรมจริยธรรม รวมถึงอนุรักษ์ฟื้นฟูขนบธรรมเนียม ประเพณีอันดีงามของท้องถิ่น
- ๓.ส่งเสริมอนุรักษ์ทรัพยากรธรรมชาติและสิ่งแวดล้อมให้คงไว้สอดคล้องกับวิถีการดำรงชีวิตของคนในชุมชน
- ๔.พัฒนาระบบฐานข้อมูลการจัดการทรัพยากรชุมชน

#### ๒.๓ ยุทธศาสตร์การพัฒนา ของอบต.เมืองจันท์ได้กำหนดยุทธศาสตร์และแนวทางการพัฒนายุทธศาสตร์ไว้ ๗

ยุทธศาสตร์ ดังนี้

- ยุทธศาสตร์ด้านการศึกษา ศาสนาและวัฒนธรรม
- ยุทธศาสตร์ด้านการบริการสาธารณสุข
- ยุทธศาสตร์ด้านสังคม
- ยุทธศาสตร์ด้านการเมืองและการบริหารจัดการ
- ยุทธศาสตร์ด้านสาธารณูปโภค
- ยุทธศาสตร์ด้านการบริหารจัดการทรัพยากรธรรมชาติและสิ่งแวดล้อม
- ยุทธศาสตร์ด้านเศรษฐกิจ

#### ๒.๔ การวางแผน

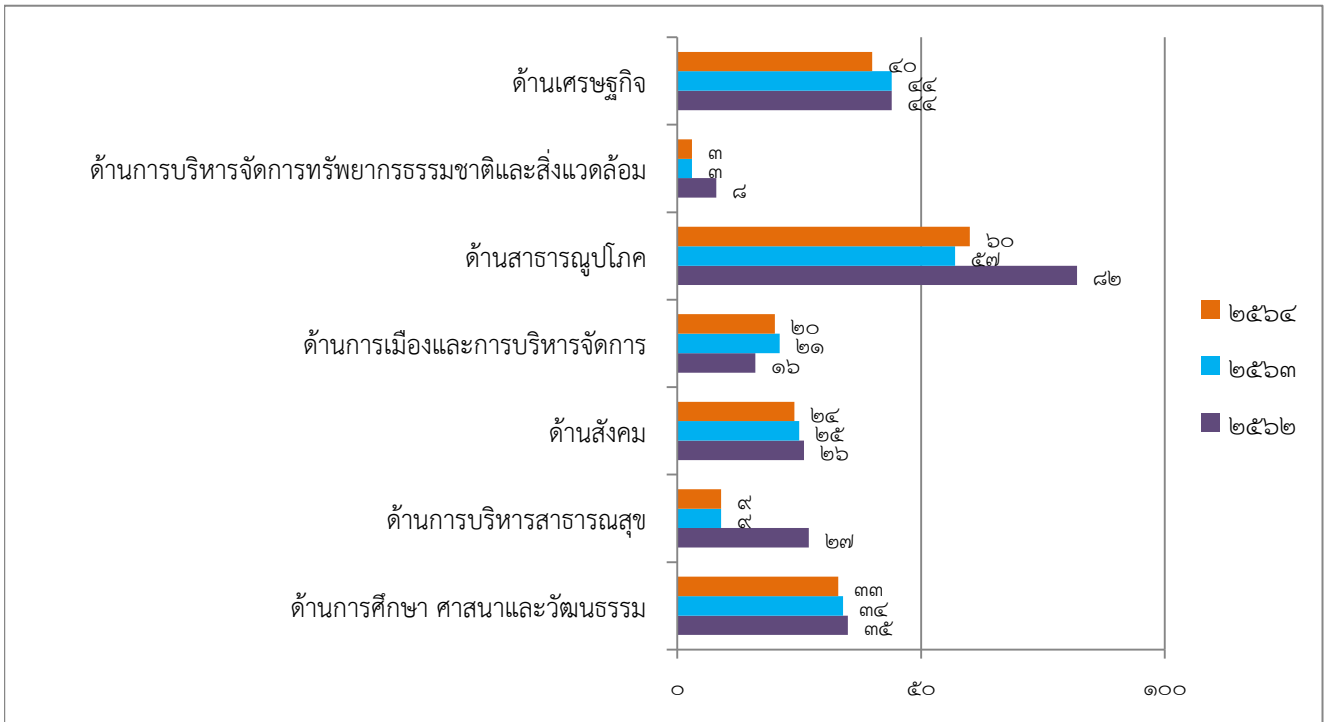
อบต.เมืองจันท์ ได้จัดทำแผนยุทธศาสตร์การพัฒนาและแผนพัฒนาท้องถิ่น (พ.ศ. ๒๕๖๑-๒๕๖๔) ตามกระบวนการที่บัญญัติไว้ในระเบียบกระทรวงมหาดไทย โดยผ่านการมีส่วนร่วมของประชาชน เช่น การจัดเวทีประชาคม การประชุมกรรมการชุมชน เพื่อรับฟังปัญหาและความต้องการที่แท้จริงของประชาชนในพื้นที่ ก่อนนำมาจัดทำโครงการเพื่อพัฒนาพื้นที่ ที่บรรลุไว้ในแผนพัฒนาท้องถิ่นต่อไป

อบต.เมืองจันท์ ได้ประกาศใช้แผนพัฒนาท้องถิ่น (พ.ศ. ๒๕๖๑-๒๕๖๔) เมื่อวันที่ ๓๑ ตุลาคม ๒๕๕๙ โดยได้กำหนดโครงการที่จะดำเนินการตามแผนพัฒนาท้องถิ่น (พ.ศ. ๒๕๖๑-๒๕๖๔)

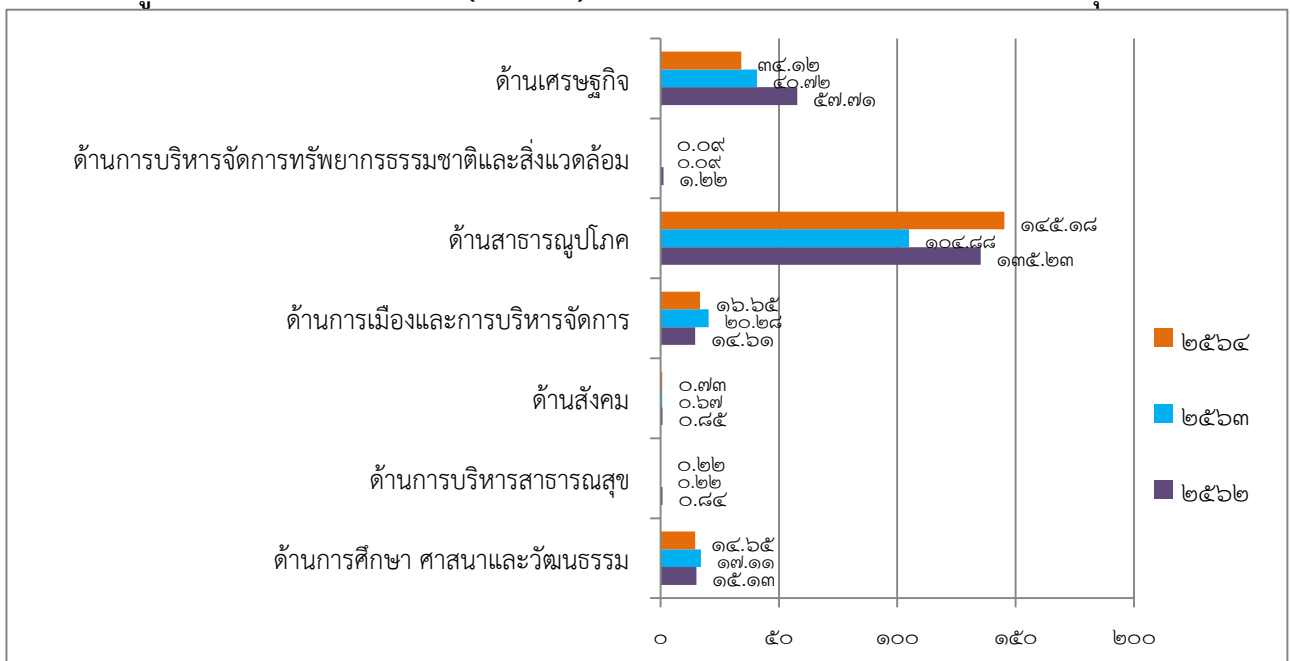
ยุทธศาสตร์	๒๕๖๑		๒๕๖๒		๒๕๖๓		๒๕๖๔	
	จำนวน	งบประมาณ	จำนวน	งบประมาณ	จำนวน	งบประมาณ	จำนวน	งบประมาณ
ยุทธศาสตร์ด้านการศึกษาศาสนาและวัฒนธรรม	๓๑	๑๔,๘๕๘,๘๐๐.๐๐	๓๕	๑๕,๑๓๖,๐๐๐.๐๐	๓๔	๑๗,๑๑๐,๒๐๐.๐๐	๓๓	๑๔,๖๐๕,๘๐๐.๐๐
ยุทธศาสตร์ด้านการบริการสาธารณสุข	๑๐	๘๔๙,๑๒๕.๐๐	๒๗	๘๔๑,๑๘๕.๐๐	๙	๒๒๒,๓๒๕.๐๐	๙	๒๒๒,๓๒๕.๐๐
ยุทธศาสตร์ด้านสังคม	๒๖	๑,๐๑๑,๕๐๐.๐๐	๒๖	๘๕๗,๕๐๐.๐๐	๒๕	๖๗๑,๕๐๐.๐๐	๒๔	๗๓๑,๕๐๐.๐๐
ยุทธศาสตร์ด้านการเมืองและการบริหารจัดการ	๑๖	๑๓,๐๗๔,๙๐๐.๐๐	๑๖	๑๔,๖๑๖,๙๐๐.๐๐	๒๑	๒๐,๒๘๓,๘๐๐.๐๐	๒๐	๑๖,๖๕๖,๒๐๐.๐๐
ยุทธศาสตร์ด้านสาธารณสุข-อุบัติเหตุ	๖๐	๙๑,๘๗๖,๙๑๐.๕๒	๘๒	๑๓๕,๒๓๗,๓๔๐.๐๐	๕๗	๑๐๔,๘๘๔,๔๐๐.๐๐	๖๐	๑๔๕,๑๑๘,๙๐๐.๐๐
ยุทธศาสตร์ด้านการบริหารจัดการทรัพยากรธรรมชาติและสิ่งแวดล้อม	๔	๑๐๙,๗๐๐.๐๐	๘	๑,๒๒๐,๒๐๐.๐๐	๓	๙๗,๐๐๐.๐๐	๓	๙๗,๐๐๐.๐๐
ยุทธศาสตร์ด้านเศรษฐกิจ	๔๒	๓๕,๑๒๖,๔๔๐.๐๐	๔๔	๕๗,๗๑๒,๔๔๐.๐๐	๔๔	๔๐,๗๒๒,๔๔๐.๐๐	๔๐	๓๔,๑๒๖,๔๔๐.๐๐
<b>รวม</b>	<b>๑๘๙</b>	<b>๑๕๖,๙๐๗,๓๗๕.๕๒</b>	<b>๒๓๘</b>	<b>๒๒๕,๖๒๑,๕๖๕.๐๐</b>	<b>๑๙๓</b>	<b>๑๘๓,๙๙๑,๖๖๕.๐๐</b>	<b>๑๘๙</b>	<b>๒๑๑,๕๕๘,๑๖๕.๐๐</b>



แผนภูมิแสดงจำนวนโครงการ การจัดทำแผนพัฒนาท้องถิ่น เปรียบเทียบตามยุทธศาสตร์



แผนภูมิแสดงจำนวนงบประมาณ (ล้านบาท) การจัดทำแผนพัฒนาสี่ปี เปรียบเทียบตามยุทธศาสตร์

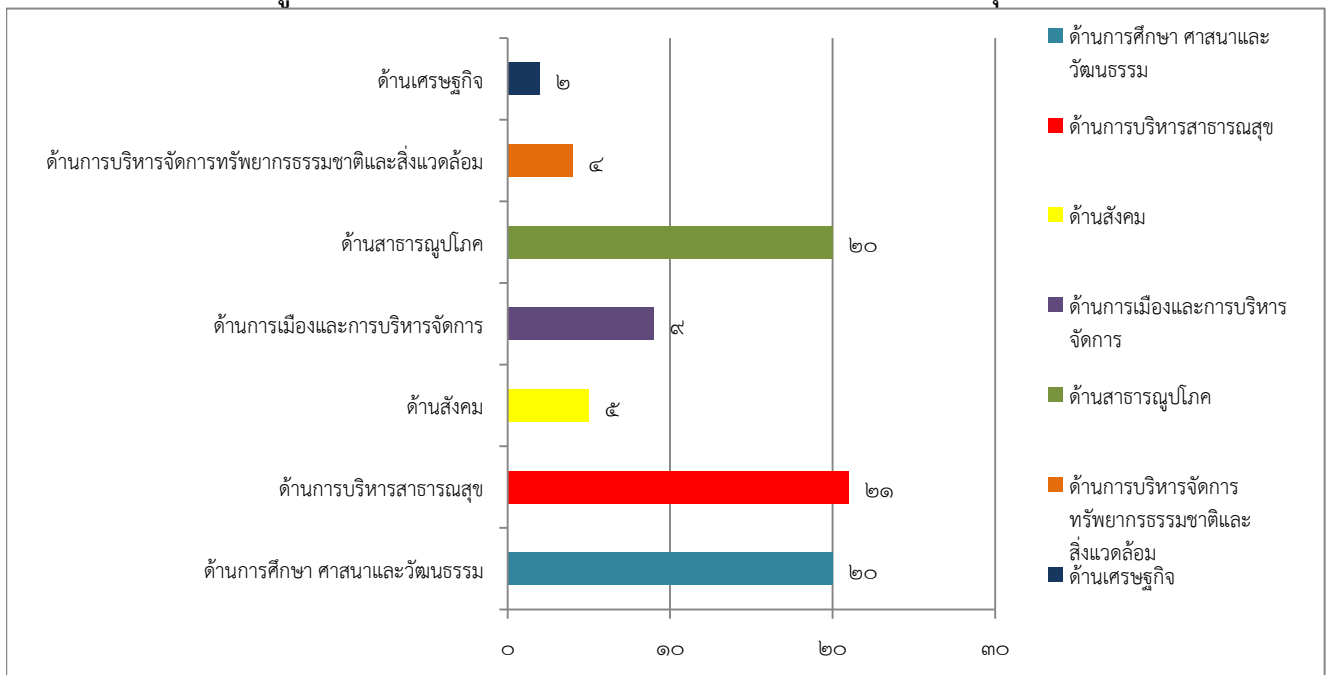


## ๒.๕ การจัดทำงบประมาณ

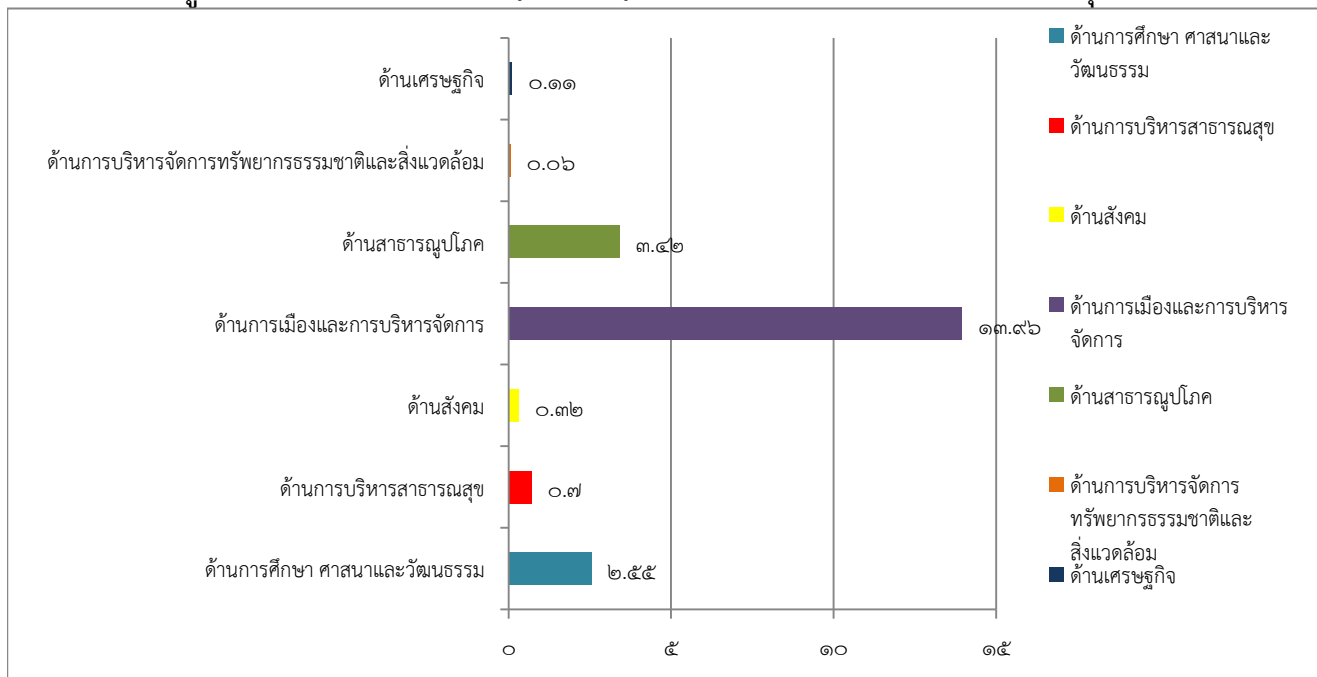
ผู้บริหาร อบต.เมืองจันท์ ได้ประกาศใช้ข้อบัญญัติงบประมาณ เมื่อวันที่ ๒๕ กันยายน ๒๕๖๑ โดยมีโครงการที่บรรจุอยู่ในข้อบัญญัติงบประมาณ จำนวน ๘๑ โครงการ งบประมาณ ๒๑,๑๔๘,๐๔๐ บาท สามารถจำแนกตามยุทธศาสตร์ได้ดังนี้

ยุทธศาสตร์	โครงการ	งบประมาณตามข้อบัญญัติ
ยุทธศาสตร์ด้านการศึกษา ศาสนาและวัฒนธรรม	๒๐	๒,๕๕๙,๘๐๐.๐๐
ยุทธศาสตร์ด้านการบริการสาธารณสุข	๒๑	๗๐๒,๐๖๐.๐๐
ยุทธศาสตร์ด้านสังคม	๕	๓๒๐,๐๐๐.๐๐
ยุทธศาสตร์ด้านการเมืองและการบริหารจัดการ	๙	๑๓,๙๖๒,๕๔๐.๐๐
ยุทธศาสตร์ด้านสาธารณสุข	๒๐	๓,๔๒๗,๔๔๐.๐๐
ยุทธศาสตร์ด้านการบริหารจัดการทรัพยากรธรรมชาติและสิ่งแวดล้อม	๔	๖๐,๒๐๐.๐๐
ยุทธศาสตร์ด้านเศรษฐกิจ	๒	๑๑๖,๐๐๐.๐๐
<b>รวม</b>	<b>๘๑</b>	<b>๒๑,๑๔๘,๐๔๐.๐๐</b>

แผนภูมิแสดงจำนวนโครงการที่ได้รับงบประมาณ เปรียบเทียบตามยุทธศาสตร์

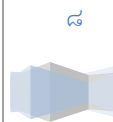


## แผนภูมิแสดงจำนวนงบประมาณ (ล้านบาท) ที่ได้รับงบประมาณ เปรียบเทียบตามยุทธศาสตร์



### รายละเอียดโครงการในข้อบัญญัติงบประมาณ อปต.เมืองจันท์ มีดังนี้

ลำดับ	ยุทธศาสตร์	โครงการ	แหล่งที่มา งบประมาณ	จำนวน งบประมาณ	วัตถุประสงค์	ผลผลิต
๑.	ยุทธศาสตร์ด้าน การศึกษา ศาสนาและ วัฒนธรรม	จัดงานวันเด็กแห่งชาติ ตำบลเมืองจันท์		๔๒,๑๐๐.๐๐	เพื่อเป็นการเปิดโอกาส ให้เด็กได้มีกิจกรรม นันทนาการ กล้าแสดง ออก และเป็นการ ส่งเสริมความ สัมพันธ์ ระหว่างเด็กและ ครอบครัว	(๑) จัดกิจกรรมนันทนาการ และวิชาการ จำนวน ๑ ครั้ง (๒) เด็กในเขตพื้นที่ตำบล เมืองจันท์ จำนวน ๓๐๐ คน
๒.	ยุทธศาสตร์ด้าน การศึกษา ศาสนาและ วัฒนธรรม	ค่าจัดการเรียนการ สอนของศูนย์พัฒนา เด็กเล็ก(รายหัว)		๒๒๑,๐๐๐.๐๐	เพื่อให้ศูนย์พัฒนาเด็ก เล็กมีสื่อการเรียนการ สอนเพียงพอในการจัด กิจกรรมการเรียนรู้	เด็กปฐมวัย (อายุ ๒-๕ ปี) ได้รับค่าจัดการเรียนการสอน ของศูนย์พัฒนาเด็กเล็ก (ราย หัว) อัตราคนละ ๑,๗๐๐ บาท/ปี
๓.	ยุทธศาสตร์ด้าน การศึกษา ศาสนาและ วัฒนธรรม	จ้างเหมาบริการงาน รักษาความปลอดภัย งานทำความสะอาด งานดูแลต้นไม้ สนาม หญ้าและสวนหย่อม		๑๙๒,๐๐๐.๐๐	เพื่อให้ศูนย์พัฒนาเด็ก เล็กมีความสะอาด ปลอดภัยและปลอดโรค	จ้างเหมาบริการงานรักษา ความปลอดภัย งานทำความสะอาด สวนดูแลต้นไม้ สนาม หญ้าและสวนหย่อมจำนวน ๒ อัตราฯ ละ ๘,๐๐๐ บาท/ เดือน
๔.	ยุทธศาสตร์ด้าน การศึกษา ศาสนาและ วัฒนธรรม	อาหารเสริม (นม)		๕๘๒,๔๐๐.๐๐	เพื่อให้เด็กนักเรียนศูนย์ พัฒนาเด็กเล็กและ โรงเรียนในพื้นที่ตำบล เมืองจันท์มีโภชนาการที่ดี	เด็กนักเรียนทุกคนได้รับ อาหารเสริม (นม) ทุกวัน (วัน เปิดทำการสอน)

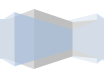




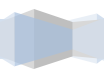
๕.	ยุทธศาสตร์ด้าน การศึกษา ศาสนาและ วัฒนธรรม	อาหารกลางวัน		๖๓๗,๐๐๐.๐๐	เพื่อให้เด็กนักเรียนศูนย์ พัฒนาเด็กเล็กมี โภชนาการที่ดี	เด็กนักเรียนศูนย์พัฒนาเด็ก เล็กทุกคนได้รับอาหาร กลางวันทุกวัน (วันเปิดทำ การสอน)
๖.	ยุทธศาสตร์ด้าน การศึกษา ศาสนาและ วัฒนธรรม	งานประเพณีหกเป็ง นมัสการพระมหาธาตุ เจ้าภูเพียงแช่แห้ง		๒๕,๒๐๐.๐๐	เพื่ออนุรักษ์สืบสาน วัฒนธรรมและประเพณี ของท้องถิ่น	จัดงานหกเป็งนมัสการพระ มหาธาตุเจ้าภูเพียงแช่แห้ง ๑ ครั้ง/ประชาชน จำนวน ๑,๐๐๐ คน
๗.	ยุทธศาสตร์ด้าน การศึกษา ศาสนาและ วัฒนธรรม	งานประเพณีแข่งเรือ แง่ม		๑๐,๐๐๐.๐๐	เพื่ออนุรักษ์สืบสาน วัฒนธรรมและประเพณี ของท้องถิ่น	จัดงานประเพณีแข่งเรือแง่ม จำนวน ๑ ครั้ง /ประชาชน จำนวน ๑๐๐ คน
๘.	ยุทธศาสตร์ด้าน การศึกษา ศาสนาและ วัฒนธรรม	งานประเพณีลอย กระทง		๑๐,๐๐๐.๐๐	เพื่ออนุรักษ์สืบสาน วัฒนธรรมและประเพณี ของท้องถิ่น	จัดงานประเพณีลอยกระทง จำนวน ๑ ครั้ง/ประชาชน จำนวน ๓๐๐ คน
๙.	ยุทธศาสตร์ด้าน การศึกษา ศาสนาและ วัฒนธรรม	อาหารกลางวัน		๖๐๐,๐๐๐.๐๐	เพื่อให้เด็กนักเรียนศูนย์ พัฒนาเด็กเล็กและ โรงเรียนในพื้นที่ตำบล เมืองจันท์มีโภชนาการที่ดี	เด็กนักเรียนโรงเรียน บ้านเมืองจันท์และโรงเรียนบ้าน หาดเค็ดทุกคนได้รับอาหาร กลางวันทุกวัน (วันเปิดทำ การสอน)
๑๐.	ยุทธศาสตร์ด้าน การศึกษา ศาสนาและ วัฒนธรรม	ค่ายพัฒนาคุณธรรม จริยธรรมนักเรียน		๒๐,๐๐๐.๐๐	เพื่อปลูกฝังคุณธรรม จริยธรรมรู้จักนำไปใช้ใน การดำเนินชีวิต	(๑) จัดกิจกรรม เข้าค่าย คุณธรรมจริยธรรม จำนวน ๒ วัน ๑ คืน (๒) นักเรียนชั้น มัธยมศึกษาปีที่ ๑-๖ จำนวน ๑๐๐ คน
๑๑.	ยุทธศาสตร์ด้าน การศึกษา ศาสนาและ วัฒนธรรม	จัดงานวางพวงมาลา ถวายสักการะสมเด็จพระ พระปิยมหาราช เนื่อง ในวันปิยมหาราช ๒๓ ตุลาคม		๓,๐๐๐.๐๐	เพื่อแสดงออกซึ่งความ จงรักภักดีและน้อมรำลึก ถึงพระมหากรุณาธิคุณ สมเด็จพระจุลจอมเกล้า เจ้าอยู่หัว รัชกาลที่ ๕	จัดงานวางพวงมาลาถวาย สักการะสมเด็จพระปิย มหาราช ฯ ณ สนามหน้าที่ว่า การอำเภอภูเพียง จำนวน ๑ ครั้ง
๑๒.	ยุทธศาสตร์ด้าน การศึกษา ศาสนาและ วัฒนธรรม	จัดงานเฉลิมพระ เกียรติสมเด็จพระนาง เจ้าสิริกิติ์ พระบรมราชินีนาถ เนื่องในมหามงคล เฉลิมพระชนมพรรษา ๑๒ สิงหาคม		๑๐,๐๐๐.๐๐	เพื่อแสดงออกซึ่งความ จงรักภักดีและน้อมรำลึก ถึงพระมหากรุณาธิคุณ สมเด็จพระนางเจ้าสิริกิติ์ พระบรมราชินีนาถ	จัดงานเฉลิมพระเกียรติ สมเด็จพระนางเจ้าสิริกิติ์ พระบรมราชินีนาถ จำนวน ๑ ครั้ง
๑๓.	ยุทธศาสตร์ด้าน การศึกษา ศาสนาและ วัฒนธรรม	จัดกิจกรรมอนุรักษ์ ประเพณีวัฒนธรรม จังหวัดน่าน		๒๐,๐๐๐.๐๐	เพื่ออนุรักษ์ ศิลปวัฒนธรรม ส่งเสริม ผลิตภัณฑ์สินค้าพื้นบ้าน ของกลุ่มอาชีพต่างๆ ใน	จัดงานอนุรักษ์ประเพณี วัฒนธรรม จ.น่าน จำนวน ๑ ครั้ง

					พื้นที่ ส่งเสริมการตลาด ของผลิตทางการเกษตร ในท้องถิ่นและส่งเสริม การท่องเที่ยวของ จังหวัดน่าน	
๑๔.	ยุทธศาสตร์ด้าน การศึกษา ศาสนาและ วัฒนธรรม	สนับสนุนค่าใช้จ่ายใน การจัดการศึกษา สำหรับศูนย์พัฒนา เด็กเล็ก		๑๔๖,๙๐๐.๐๐	เพื่อให้ศูนย์พัฒนาเด็ก เล็กมีสื่อการเรียนการ สอนเพียงพอในการจัด กิจกรรมการเรียนรู้ครบ ตามหลักสูตรและมีความ เป็นระเบียบ เรียบร้อย	เด็กปฐมวัยในศูนย์พัฒนาเด็ก เล็ก อายุ ๓-๕ ปีได้รับ (๑) ค่า หนังสือเรียน ปีละ ๒๐๐ บาท/ คน (๒) ค่าอุปกรณ์การเรียน ปี ละ ๒๐๐ บาท/คน (๓) ค่า เครื่องแบบนักเรียน ปีละ ๓๐๐ บาท/คน (๔) ค่ากิจกรรมพัฒนา ผู้เรียน ปีละ ๔๓๐ บาท/คน
๑๕.	ยุทธศาสตร์ด้าน การศึกษา ศาสนาและ วัฒนธรรม	ส่งเสริมคุณธรรม จริยธรรมในโรงเรียน		๑๑,๒๐๐.๐๐	เพื่อให้นักเรียนได้ ตระหนักและเป็นบุคคล แห่งการเรียนรู้มี คุณธรรม จริยธรรม มี ความเป็นไทย มี คุณลักษณะอันพึง ประสงค์และสามารถ นำไปประยุกต์ใช้ใน ชีวิตประจำวันได้อย่าง เหมาะสม	(๑) จัดกิจกรรมเสริมสร้าง คุณธรรม จริยธรรมและมี คุณลักษณะที่พึงประสงค์ตาม หลักสูตรการศึกษาขั้นพื้นฐาน (๒) จัดกิจกรรมเสริมสร้าง ระเบียบวินัย คุณธรรม จริยธรรม รู้จักใช้ชีวิตตามหลัก ปรัชญาเศรษฐกิจพอเพียง (๓) นักเรียนโรงเรียนบ้านหาดเค็ด จำนวน ๘๑ คน
๑๖.	ยุทธศาสตร์ด้าน การศึกษา ศาสนาและ วัฒนธรรม	จัดงานพิธีเนื่องในวัน คล้ายวันสวรรคต พระบาทสมเด็จพระ ปรมินทรมหาภูมิพล อดุลยเดช บรมนาถ บพิตร ๑๓ ตุลาคม		๓,๐๐๐.๐๐	เพื่อแสดงออกซึ่งความ จงรักภักดีและน้อมรำลึก ถึงมหากรุณาธิคุณที่มีต่อ องค์พระบาทสมเด็จพระ ปรมินทรมหาภูมิพล อดุลยเดช บรมนาถบพิตร	จัดงานพิธีเนื่องในวันคล้ายวัน สวรรคตพระบาทสมเด็จพระ ปรมินทรมหาภูมิพลอดุลยเดช บรมนาถบพิตร ๑๓ ตุลาคม จำนวน ๑ ครั้ง
๑๗.	ยุทธศาสตร์ด้าน การศึกษา ศาสนาและ วัฒนธรรม	จัดงานเฉลิมพระ เกียรติสมเด็จพระ เจ้าอยู่หัว เนื่องในมหา มงคลเฉลิมพระชนม พรรษา ๒๘ กรกฎาคม		๑๐,๐๐๐.๐๐	เพื่อแสดงออกซึ่งความ จงรักภักดีและน้อมรำลึก ถึงมหากรุณาธิคุณและ ถวายพระพรสมเด็จพระ เจ้าอยู่หัว เนื่องในมหา มงคลเฉลิมพระชนม พรรษา	จัดงานเฉลิมพระเกียรติ สมเด็จพระเจ้าอยู่หัว เนื่องใน มหามงคลเฉลิมพระชนม พรรษา ๒๘ กรกฎาคม จำนวน ๑ ครั้ง
๑๘.	ยุทธศาสตร์ด้าน การศึกษา ศาสนาและ วัฒนธรรม	จัดงานเนื่องในพระ ราชพิธีบรม ราชาภิเษก สมเด็จพระ เจ้าอยู่หัวมหาวชิรา ลงกรณ บดินทร เทพยวรางกูร		๑๐,๐๐๐.๐๐	เพื่อแสดงออกซึ่งความ จงรักภักดีและเฉลิม ฉลองเนื่องในพระราช พิธีบรมราชาภิเษก สมเด็จพระเจ้าอยู่หัว มหาวชิราลงกรณ บดินทรเทพยวรางกูร	จัดงานเนื่องในพระราชพิธี บรมราชาภิเษก สมเด็จพระ เจ้าอยู่หัวมหาวชิราลงกรณ บดินทรเทพยวรางกูร

๑๙.	ยุทธศาสตร์ด้าน การศึกษา ศาสนาและ วัฒนธรรม	จัดงานเนื่องในวัน คล้ายวันพระราช สมภพ พระบาทสมเด็จพระ ปรมินทรมหาภูมิพล อดุลยเดช บรมนาถ บพิตร/วันชาติ/วันพ้อ แห่งชาติ (วันที่ ๕ ธันวาคม)		๓,๐๐๐.๐๐	เพื่อแสดงออกถึงความ จงรักภักดีและน้อมรำลึก ถึงพระมหากษัตริย์คุณที่ มีต่อองค์พระบาท สมเด็จพระปรมินทรมหาภูมิพล อดุลยเดช บรมนาถบพิตร	ประชาชน กลุ่มพลังมวลชน ผู้บริหารและพนักงานส่วน ตำบลแสดงออกถึงความ จงรักภักดีและน้อมรำลึกถึง พระมหากษัตริย์คุณที่มีต่อ องค์พระบาทสมเด็จพระปรมินทรมหาภูมิพล อดุลยเดช บรมนาถบพิตร
๒๐.	ยุทธศาสตร์ด้าน การศึกษา ศาสนาและ วัฒนธรรม	จัดงานรัฐพิธีวัน พระบาทสมเด็จพระ พุทธยอดฟ้าจุฬาโลก มหาราช วันที่ระลึก มหาจักรีบรมราชวงศ์ ๖ เมษายน		๓,๐๐๐.๐๐	เพื่อแสดงออกถึงความ จงรักภักดีและน้อมรำลึก ถึงพระมหากษัตริย์คุณ พระบาทสมเด็จพระ พุทธยอดฟ้าจุฬาโลก มหาราชและราชจักรี วงศ์	จัดงานรัฐพิธีวัน พระบาทสมเด็จพระพุทธยอด ฟ้าจุฬาโลกมหาราชฯ จำนวน ๑ ครั้ง
๒๑.	ยุทธศาสตร์ด้าน การบริการ สาธารณสุข	จ้างเหมาบริการงาน การแพทย์ฉุกเฉิน		๓๘๔,๐๐๐.๐๐	เพื่อให้ประชาชนที่ เจ็บป่วยฉุกเฉินได้รับ บริการการแพทย์ฉุกเฉิน ที่มีมาตรฐานอย่าง ทันทั่วถึง	(๑) จ้างเหมาบุคลากรประจำ รถการแพทย์ฉุกเฉิน จำนวน ๔ อัตรา ๆ ละ ๘,๐๐๐ บาท/ เดือน (๒) ประชาชนที่ เจ็บป่วยฉุกเฉินหรืออุบัติเหตุ สามารถเรียกใช้บริการได้ ตลอด ๒๔ ชั่วโมง
๒๒.	ยุทธศาสตร์ด้าน การบริการ สาธารณสุข	ควบคุมป้องกันโรค ระบาด		๕๘,๐๐๐.๐๐	เพื่อควบคุมและป้องกัน โรคระบาดที่เกิดขึ้นใน ตำบล เมืองจิ่ง	(๑) ควบคุมป้องกันโรค ใช้เลือดออก (๒) ควบคุม ป้องกันโรคระบาดอื่นๆ เช่น มือเท้าปาก ตาแดง ฯ
๒๓.	ยุทธศาสตร์ด้าน การบริการ สาธารณสุข	วัสดุวิทยาศาสตร์หรือ การแพทย์		๑๕,๐๐๐.๐๐	เพื่อให้ระบบการแพทย์ ฉุกเฉินมีวัสดุอุปกรณ์ที่ เพียงพอและได้ มาตรฐานอย่างทันทั่วถึง	(๑) จัดซื้อวัสดุวิทยาศาสตร์ หรือการแพทย์ จำนวน ๔ ครั้ง/ปี (๒) ประชาชนที่ เจ็บป่วยฉุกเฉินหรืออุบัติเหตุ สามารถเรียกใช้บริการได้ ตลอด ๒๔ ชั่วโมง
๒๔.	ยุทธศาสตร์ด้าน การบริการ สาธารณสุข	สัตว์ปลอดโรค คน ปลอดภัยจากโรคพิษ สุนัขบ้า		๓๐,๐๐๐.๐๐	เพื่อควบคุมและป้องกัน โรคพิษสุนัขบ้า	ดำเนินการฉีดวัคซีนป้องกัน และควบคุมโรคพิษสุนัขบ้า ตัวละ ๓๐ บาท ตามจำนวน สุนัขและแมวในตำบลเมืองจิ่ง
๒๕.	ยุทธศาสตร์ด้าน การบริการ สาธารณสุข	สำรวจข้อมูลจำนวน สัตว์และขึ้นทะเบียน สัตว์ตามโครงการสัตว์ ปลอดโรค คน ปลอดภัยจากโรคพิษ สุนัขบ้า		๖,๐๐๐.๐๐	เพื่อควบคุมและป้องกัน โรคพิษสุนัขบ้า	ดำเนินการสำรวจและขึ้น ทะเบียนสุนัขและแมวปีละ ๒ ครั้ง ครั้งแรกภายในเดือน มีนาคม ครั้งที่ ๒ ภายใน เดือนสิงหาคม ตามจำนวน สุนัขและแมวในตำบลเมืองจิ่ง



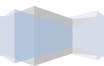
						อัตราตัวละ ๓ บาทของการสำรวจและขึ้นทะเบียน (ปีละ ๖ บาท)
๒๖.	ยุทธศาสตร์ด้านการบริการสาธารณสุข	อาชีพะอนามัยและความปลอดภัยในการทำงาน		๑๐,๒๐๐.๐๐	เพื่อป้องกัน ลดความเสี่ยง และจัดสภาพแวดล้อมในการทำงาน	(๑) การซ้อมภัยในองค์กร (๒) อบรมให้ความรู้ความปลอดภัยในการทำงาน (๓) การคัดกรองกลุ่มเสี่ยง ๑ ครั้ง/ปี (๔) ผู้บริหารท้องถิ่น และพนักงานส่วนท้องถิ่น จำนวน ๕๐ คน
๒๗.	ยุทธศาสตร์ด้านการบริการสาธารณสุข	สืบสานพระราชปณิธานสมเด็จพระเจ้าอยู่หัว ๑		๒๐,๐๐๐.๐๐	เพื่อส่งเสริมสุขภาพอนามัยของประชาชน และตอบสนองการดำเนินงานตามแนวทางโครงการพระราชดำริด้านสาธารณสุข	(๑) อบรมให้ความรู้และฝึกทักษะการตรวจเต้านมด้วยตนเอง (๒) กลุ่ม อสม. และกลุ่มสตรี จำนวน ๑๕๐ คน
๒๘.	ยุทธศาสตร์ด้านการบริการสาธารณสุข	เฉลิมพระเกียรติ : หมู่บ้านปรับเปลี่ยนพฤติกรรมลดโรคมะเร็ง โรคความดันโลหิตสูง โรคหัวใจ และหลอดเลือด หมู่ ๒		๑๒,๓๐๐.๐๐	เพื่อส่งเสริมสุขภาพอนามัยของประชาชน และตอบสนองการดำเนินงานตามแนวทางโครงการพระราชดำริด้านสาธารณสุข	(๑) อบรมให้ความรู้ในการปรับเปลี่ยนพฤติกรรมอย่างถูกต้อง (๒) ประชาชน จำนวน ๘๑ คน ประกอบด้วยกลุ่มปกติ กลุ่มเสี่ยง และกลุ่มป่วย
๒๙.	ยุทธศาสตร์ด้านการบริการสาธารณสุข	ส่งเสริมโภชนาการและสุขภาพอนามัยแม่และเด็กของสมเด็จพระเทพรัตนราชสุดาฯ สยามบรมราชกุมารี หมู่ ๒		๗,๗๐๐.๐๐	เพื่อส่งเสริมสุขภาพอนามัยของประชาชน และตอบสนองการดำเนินงานตามแนวทางโครงการพระราชดำริด้านสาธารณสุข	(๑) อบรมให้ความรู้การส่งเสริมพัฒนาการเด็กตามวัย (๒) กลุ่ม อสม. จำนวน ๑๗ คน (๓) กลุ่มเด็กอายุ ๐-๑๒ ปี จำนวน ๓๕ คน
๓๐.	ยุทธศาสตร์ด้านการบริการสาธารณสุข	ปรับปรุงภาวะโภชนาการและสุขภาพเด็กของสมเด็จพระเทพรัตนราชสุดาฯ สยามบรมราชกุมารี หมู่ ๓		๒๐,๐๐๐.๐๐	เพื่อส่งเสริมสุขภาพอนามัยของประชาชน และตอบสนองการดำเนินงานตามแนวทางโครงการพระราชดำริด้านสาธารณสุข	(๑) อบรมให้ความรู้แก่พ่อแม่ของเด็กที่มีความต้องการเลี้ยงดูและการส่งเสริมพัฒนาการเด็กตามวัย (๒) ผู้ปกครอง / เด็กอายุ ๐-๑๕ ปี / เยาวชน อายุ ๑๕-๒๕ ปี จำนวน ๖๑ คน
๓๑.	ยุทธศาสตร์ด้านการบริการสาธารณสุข	ควบคุมโรคขาดสารไอโอดีนของสมเด็จพระเทพรัตนราชสุดาฯ สยามบรมราชกุมารี หมู่ ๔		๒๐,๐๐๐.๐๐	เพื่อส่งเสริมสุขภาพอนามัยของประชาชน และตอบสนองการดำเนินงานตามแนวทางโครงการพระราชดำริด้านสาธารณสุข	(๑) อบรมให้ความรู้แก่ประชาชนเรื่องโรคขาดสารไอโอดีน (๒) รณรงค์และส่งเสริมการใช้เกลือไอโอดีนสำหรับปรุงอาหาร (๓) อสม. และประชาชน จำนวน ๑๔๖ คน



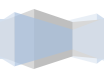
๓๒.	ยุทธศาสตร์ด้านการบริการสาธารณสุข	เฉลิมพระเกียรติ : หมู่บ้านปรับเปลี่ยนพฤติกรรมลดโรคมะเร็ง โรคความดันโลหิตสูง โรคหัวใจและหลอดเลือด หมู่ ๕		๑๙,๐๖๐.๐๐	เพื่อส่งเสริมสุขภาพอนามัยของประชาชนและตอบสนองการดำเนินงานตามแนวทางโครงการพระราชดำริด้านสาธารณสุข	(๑) อบรมให้ความรู้ในการปรับเปลี่ยนพฤติกรรมอย่างถูกต้อง (๒) ประชาชนจำนวน ๑๑๐ คน ประกอบด้วย กลุ่มเสี่ยง และกลุ่มป่วย
๓๓.	ยุทธศาสตร์ด้านการบริการสาธารณสุข	เฉลิมพระเกียรติ : หมู่บ้านปรับเปลี่ยนพฤติกรรมลดโรคมะเร็ง โรคความดันโลหิตสูง โรคหัวใจและหลอดเลือด หมู่ ๖		๑๑,๐๐๐.๐๐	เพื่อส่งเสริมสุขภาพอนามัยของประชาชนและตอบสนองการดำเนินงานตามแนวทางโครงการพระราชดำริด้านสาธารณสุข	(๑) อบรมให้ความรู้ในการปรับพฤติกรรมการกินและส่งเสริมสุขภาพรวมทั้งฝึกระวังป้องกันและควบคุมโรคไม่ติดต่อ (๒) กลุ่มป่วยและกลุ่มเสี่ยง จำนวน ๖๐ คน
๓๔.	ยุทธศาสตร์ด้านการบริการสาธารณสุข	ส่งเสริมโภชนาการและสุขภาพอนามัยแม่และเด็กของสมเด็จพระเทพรัตนราชสุดาฯ สยามบรมราชกุมารี หมู่ ๖		๙,๐๐๐.๐๐	เพื่อส่งเสริมสุขภาพอนามัยของประชาชนและตอบสนองการดำเนินงานตามแนวทางโครงการพระราชดำริด้านสาธารณสุข	(๑) อบรมให้ความรู้การเลี้ยงเด็กแรกเกิดและติดตามฝึกระวังลักษณะด้านการพัฒนาการเด็กและพฤติกรรมการกินของเด็กที่ต่ำกว่าเกณฑ์ (๒) ผู้ปกครอง หญิงตั้งครรภ์ และ อสม. จำนวน ๔๐ คน
๓๕.	ยุทธศาสตร์ด้านการบริการสาธารณสุข	ส่งเสริมโภชนาการและสุขภาพอนามัยแม่และเด็กของสมเด็จพระเทพรัตนราชสุดาฯ สยามบรมราชกุมารี หมู่ ๘		๙,๒๐๐.๐๐	เพื่อส่งเสริมสุขภาพอนามัยของประชาชนและตอบสนองการดำเนินงานตามแนวทางโครงการพระราชดำริด้านสาธารณสุข	(๑) อบรมให้ความรู้การเลี้ยงดูเด็กแรกเกิด การติดตามฝึกระวังลักษณะที่สงสัยว่าลูกหลานผิดปกติทางด้านพัฒนาการ (๒) ผู้ปกครองและเด็กแรกเกิด - ๖ ปี จำนวน ๕๐ คน
๓๖.	ยุทธศาสตร์ด้านการบริการสาธารณสุข	เฉลิมพระเกียรติ : หมู่บ้านปรับเปลี่ยนพฤติกรรมลดโรคมะเร็ง โรคความดันโลหิตสูง โรคหัวใจและหลอดเลือด หมู่ ๘		๑๐,๗๐๐.๐๐	เพื่อส่งเสริมสุขภาพอนามัยของประชาชนและตอบสนองการดำเนินงานตามแนวทางโครงการพระราชดำริด้านสาธารณสุข	(๑) อบรมให้ความรู้ในการปรับเปลี่ยนพฤติกรรมอย่างถูกต้องให้แก่กลุ่มเสี่ยงและกลุ่มป่วยและฝึกระวังไม่มีภาวะแทรกซ้อนในกลุ่มป่วย (๒) ผู้ป่วยและกลุ่มเสี่ยงจำนวน ๔๔ คน
๓๗.	ยุทธศาสตร์ด้านการบริการสาธารณสุข	สืบสานพระราชปณิธานสมเด็จพระนางเจ้าสิริกิติ์ พระบรมราชินีนาถ พระบรมราชชนนีพันปีหลวง รัชกาลที่ ๙		๒๐,๐๐๐.๐๐	เพื่อส่งเสริมสุขภาพอนามัยของประชาชนและตอบสนองการดำเนินงานตามแนวทางโครงการพระราชดำริด้านสาธารณสุข	(๑) อบรมให้ความรู้และฝึกทักษะการตรวจเต้านมด้วยตนเอง (๒) กลุ่ม อสม. และกลุ่มสตรี อายุ ๒๐-๗๐ ปี จำนวน ๑๕๘ คน

๓๘.	ยุทธศาสตร์ด้านการบริการสาธารณสุข	ส่งเสริมโภชนาการและสุขภาพอนามัยแม่และเด็กของสมเด็จพระเทพรัตนราชสุดาฯ สยามบรมราชกุมารี หมู่ ๑๐		๑๐,๐๐๐.๐๐	เพื่อส่งเสริมสุขภาพอนามัยของประชาชนและตอบสนองการดำเนินงานตามแนวทางโครงการพระราชดำริด้านสาธารณสุข	(๑) อบรมให้ความรู้การเลี้ยงเด็กแรกเกิดและติดตามเฝ้าระวังลักษณะด้านการพัฒนาการเด็กและพฤติกรรม การกินของเด็กที่ต่ำกว่าเกณฑ์ (๒) ผู้ปกครอง และเด็กอายุ ๐-๗๒ เดือน จำนวน ๕๐ คน
๓๙.	ยุทธศาสตร์ด้านการบริการสาธารณสุข	เฉลิมพระเกียรติ : หมู่บ้านปรับเปลี่ยนพฤติกรรมลดโรคมะเร็ง โรคความดันโลหิตสูง โรคหัวใจ และหลอดเลือด หมู่ที่ ๑๐		๑๐,๐๐๐.๐๐	เพื่อส่งเสริมสุขภาพอนามัยของประชาชนและตอบสนองการดำเนินงานตามแนวทางโครงการพระราชดำริด้านสาธารณสุข	(๑) อบรมให้ความรู้ในการปรับเปลี่ยนพฤติกรรมอย่างถูกต้อง และส่งเสริมการออกกำลังกาย (๒) ประชาชน จำนวน ๕๐ คน ประกอบด้วยกลุ่มเสี่ยง และกลุ่มป่วย
๔๐.	ยุทธศาสตร์ด้านการบริการสาธารณสุข	ส่งเสริมโภชนาการและสุขภาพอนามัยแม่และเด็กของสมเด็จพระเทพรัตนราชสุดาฯ สยามบรมราชกุมารี หมู่ ๑๑		๗,๒๐๐.๐๐	เพื่อส่งเสริมสุขภาพอนามัยของประชาชนและตอบสนองการดำเนินงานตามแนวทางโครงการพระราชดำริด้านสาธารณสุข	(๑) อบรมให้ความรู้การเลี้ยงเด็กแรกเกิดและติดตามเฝ้าระวังลักษณะด้านการพัฒนาการเด็กและพฤติกรรม การกินของเด็กที่ต่ำกว่าเกณฑ์ (๒) กลุ่ม อสม. และเด็กอายุ ๐-๗๒ เดือน จำนวน ๓๓ คน
๔๑.	ยุทธศาสตร์ด้านการบริการสาธารณสุข	เฉลิมพระเกียรติ : หมู่บ้านปรับเปลี่ยนพฤติกรรมลดโรคมะเร็ง โรคความดันโลหิตสูง โรคหัวใจ และหลอดเลือด หมู่ ๑๑		๑๒,๗๐๐.๐๐	เพื่อส่งเสริมสุขภาพอนามัยของประชาชนและตอบสนองการดำเนินงานตามแนวทางโครงการพระราชดำริด้านสาธารณสุข	(๑) อบรมให้ความรู้ในการปรับเปลี่ยนพฤติกรรมอย่างถูกต้อง และส่งเสริมการออกกำลังกาย (๒) ประชาชน จำนวน ๙๓ คน ประกอบด้วยกลุ่มเสี่ยง กลุ่มป่วย และกลุ่มปกติ อายุ ๑๘ ปีขึ้นไป
๔๒.	ยุทธศาสตร์ด้านสังคม	จ้างเหมาบริการงานดับเพลิง งานส่งน้ำอุปโภค		๑๙๒,๐๐๐.๐๐	เพื่อให้มีพนักงานดับเพลิงที่เพียงพอต่อภารกิจหน้าที่และสามารถป้องกันระงับเหตุอัคคีภัยได้ทันทั่วทั้ง	จ้างเหมาพนักงานดับเพลิงจำนวน ๒ คน
๔๓.	ยุทธศาสตร์ด้านสังคม	จัดซื้อวัสดุ/อุปกรณ์ในการป้องกันและบรรเทาสาธารณภัย		๗๒,๐๐๐.๐๐	เพื่อจัดซื้อวัสดุอุปกรณ์ เช่น แผงกัน, กรวยจราจร อุปกรณ์ดับเพลิง ชุดดับเพลิง ฯลฯ สำหรับใช้ในงานป้องกันและบรรเทาสาธารณภัย	จัดซื้อวัสดุ/อุปกรณ์ในการป้องกันและบรรเทาสาธารณภัย ๑ ครั้ง/ปี

๔๔.	ยุทธศาสตร์ด้านสังคม	ป้องกันและบรรเทาสาธารณภัย		๖,๐๐๐.๐๐	เพื่อพัฒนาทักษะและความรู้ในการช่วยเหลือตนเองและผู้อื่นเมื่อเกิดสาธารณภัย	จัดทำป้ายประชาสัมพันธ์จุดเสี่ยง จำนวน ๑๐ ป้าย ในตำบลเมืองจัง
๔๕.	ยุทธศาสตร์ด้านสังคม	ฝึกอบรมประชาชนในการป้องกันอาชญากรรมและยาเสพติด		๑๐,๐๐๐.๐๐	เพื่อให้ประชาชนได้มีความรู้ในเรื่องการป้องกันอาชญากรรมและยาเสพติด	(๑) อบรมให้ความรู้เรื่องการป้องกันอาชญากรรมและยาเสพติด (๒) ผู้นำชุมชนอาสาสมัคร ประชาชนและเยาวชน จำนวน ๕๕ คน
๔๖.	ยุทธศาสตร์ด้านสังคม	พัฒนาศักยภาพผู้สูงอายุตำบลเมืองจัง		๔๐,๐๐๐.๐๐	เพื่อส่งเสริมและพัฒนาให้ผู้สูงอายุมีโอกาสแสดงและใช้ศักยภาพของตนให้เป็นประโยชน์ต่อตนเอง ครอบครัว ชุมชนและสังคมอย่างเต็มที่	(๑)จัดกิจกรรมส่งเสริมการรวมกลุ่มผู้สูงอายุ (๒) ผู้สูงอายุ หมู่ ๑-๑๑ จำนวน ๑๐๐ คน
๔๗.	ยุทธศาสตร์ด้านการเมืองและการบริหารจัดการ	ติดตามและประเมินผลแผนพัฒนาท้องถิ่นสี่ปี		๗,๕๐๐.๐๐	เพื่อดำเนินการติดตามและประเมินผลแผนในรอบปีงบประมาณ	ข้อมูลผลการติดตามและประเมินผลแผนพัฒนาท้องถิ่นเชิงปริมาณและเชิงคุณภาพ
๔๘.	ยุทธศาสตร์ด้านการเมืองและการบริหารจัดการ	ค่าใช้จ่ายสำหรับการเลือกตั้งขององค์กรปกครองส่วนท้องถิ่น		๔๐๐,๐๐๐.๐๐	เพื่อดำเนินการเลือกตั้งผู้บริหารท้องถิ่นและสมาชิกสภาท้องถิ่น	จัดการเลือกตั้งผู้บริหารท้องถิ่นและสมาชิกสภาท้องถิ่น
๔๙.	ยุทธศาสตร์ด้านการเมืองและการบริหารจัดการ	ค่าใช้จ่ายในการจัดการจราจร		๒,๒๐๐.๐๐	เพื่อจ่ายเป็นค่าตอบแทนเงินรางวัลตาม พ.ร.บ.จราจรทางบก	จ่ายค่าตอบแทนเงินรางวัลตาม พ.ร.บ.จราจรทางบก ๑ ปี
๕๐.	ยุทธศาสตร์ด้านการเมืองและการบริหารจัดการ	สำรองจ่าย		๘๔,๘๔๐.๐๐	เพื่อใช้ในกรณีฉุกเฉินที่มีสาธารณภัยเกิดขึ้นตลอดปี หรือบรรเทาปัญหาความเดือดร้อนของประชาชนเป็นส่วนใหญ่	๑๑ หมู่บ้าน
๕๑.	ยุทธศาสตร์ด้านการเมืองและการบริหารจัดการ	สมทบกองทุนหลักประกันสุขภาพระดับท้องถิ่น		๑๐๐,๐๐๐.๐๐	เพื่อส่งเสริมสุขภาพป้องกันโรคและฟื้นฟูสมรรถภาพให้แก่ประชาชนในพื้นที่	๑๑ หมู่บ้าน
๕๒.	ยุทธศาสตร์ด้านการเมืองและการบริหารจัดการ	เบี้ยยังชีพผู้สูงอายุ		๑๐,๒๕๖,๔๐๐.๐๐	เพื่อรองรับการจัดสวัสดิการให้แก่ผู้สูงอายุที่มีอายุ ๖๐ ปีบริบูรณ์ขึ้นไปที่มีคุณสมบัติ	ผู้สูงอายุในเขตตำบลเมืองจังที่มีอายุ ๖๐ ปีบริบูรณ์ขึ้นไปที่มีคุณสมบัติครบถ้วนตามระเบียบกระทรวงมหาดไทย



					ครบถ้วนตามระเบียบกระทรวงมหาดไทย ว่าด้วยหลักเกณฑ์การจ่ายเบี้ยยังชีพฯ	ว่าด้วยหลัก เกณฑ์ การจ่าย เบี้ยยังชีพฯ
๕๓.	ยุทธศาสตร์ด้านการเมืองและการบริหารจัดการ	จ้างเหมาบริการงานรับ-ส่งหนังสือราชการ งานรักษาความปลอดภัย งานดูแลต้นไม้ สนามหญ้าและสวนหย่อม		๙๖,๐๐๐.๐๐	(๑) เพื่อให้การรับ-ส่งหนังสือราชการครบถ้วนและตรงตามเวลาที่กำหนด (๒) เพื่อให้สำนักงาน อบต.เมืองจันท์มีความสะอาด ปลอดภัย และปลอดโรค	(๑) จ้างเหมาบริการงานรับ-ส่งหนังสือราชการ งานรักษาความปลอดภัย งานดูแลต้นไม้ สนามหญ้าและสวนหย่อม จำนวน ๑ อัตรา ๆ ละ ๘,๐๐๐ บาท/เดือน
๕๔.	ยุทธศาสตร์ด้านการเมืองและการบริหารจัดการ	เบี้ยยังชีพคนพิการ		๒,๘๘๙,๖๐๐.๐๐	เพื่อรองรับการจัดสวัสดิการเบี้ยคนพิการให้แก่คนพิการที่มีสิทธิตามหลักเกณฑ์ที่กำหนดฯ	ผู้พิการในเขตตำบล เมืองจันท์ที่มีสิทธิตามหลักเกณฑ์ที่กำหนดฯ
๕๕.	ยุทธศาสตร์ด้านการเมืองและการบริหารจัดการ	เบี้ยยังชีพผู้ป่วยเอดส์		๑๒๖,๐๐๐.๐๐	เพื่อรองรับการจัดสวัสดิการเบี้ยผู้ป่วยเอดส์ให้แก่ผู้ป่วยเอดส์ที่มีสิทธิตามหลักเกณฑ์ที่กำหนดฯ	ผู้ป่วยเอดส์ในเขตตำบล เมืองจันท์ที่มีสิทธิตามหลักเกณฑ์ที่กำหนดฯ
๕๖.	ยุทธศาสตร์ด้านสาธารณสุข	จ้างเหมาตัดหญ้าสองข้างทางถนน		๖๐,๐๐๐.๐๐	เพื่อให้การสัญจรของประชาชนในพื้นที่เป็นไปได้อย่างสะดวกและปลอดภัย	ตัดหญ้าสองข้างทางถนนในเขตความรับผิดชอบของ อบต.เมืองจันท์
๕๗.	ยุทธศาสตร์ด้านสาธารณสุข	จ้างเหมาบริการงานจัดทำข้อมูลสารสนเทศภูมิศาสตร์ (GIS)		๘๐,๐๐๐.๐๐	เพื่อจัดทำฐานข้อมูลสารสนเทศภูมิศาสตร์ตำบลเมืองจันท์ระดับตำบลและหมู่บ้าน	จ้างเหมาบริการงานจัดทำข้อมูลสารสนเทศภูมิศาสตร์ (GIS) จำนวน ๑ อัตราฯ ๆ ละ ๘,๐๐๐ บาท/เดือน
๕๘.	ยุทธศาสตร์ด้านสาธารณสุข	ก่อสร้างรางระบายน้ำแบบมีฝาปิด หมู่ ๑ (สายบ้านนางแพง พลาสิทธิ์)		๒๔๕,๑๐๐.๐๐	เพื่อเป็นการระบายน้ำในชุมชนและป้องกันน้ำท่วมขัง	ขนาดกว้าง ๐.๖๐ เมตร ยาว ๑๕๘ เมตร ลึกเฉลี่ย ๐.๔๐ เมตร
๕๙.	ยุทธศาสตร์ด้านสาธารณสุข	ก่อสร้างถนน คสล. หมู่ ๑ (สายบ้านนายจรัส ตามน)		๓๓,๐๐๐.๐๐	เพื่อแก้ไขปัญหาการคมนาคมและการขนส่งผลผลิตทางการเกษตร	ขนาดกว้าง ๒.๕ เมตร ยาว ๒๒ เมตร หนา ๐.๑๕ เมตร
๖๐.	ยุทธศาสตร์ด้านสาธารณสุข	ก่อสร้างถนน คสล.เข้าสู่พื้นที่การเกษตร หมู่ ๑๑ (สายสวนนายมาย สงคราม)		๒๘๖,๕๐๐.๐๐	เพื่อแก้ไขปัญหาการคมนาคมและการขนส่งผลผลิตทางการเกษตร	ขนาดกว้าง ๔ เมตร ยาว ๑๒๐ เมตร หนา ๐.๑๕ เมตร





๖๑.	ยุทธศาสตร์ด้าน สาธารณูปโภค	ซ่อมแซมถนนเข้าสู่ พื้นที่การเกษตร หมู่ ๔ (สายสวนคอยบ่อ มะแฮ)		๓๐๐,๐๐๐.๐๐	เพื่อแก้ไขปัญหาการ คมนาคมและการขนส่ง ผลผลิตทางการเกษตร	ขนาดกว้าง ๔ เมตร ยาว ๗๙๐ เมตร หรือพื้นที่ไม่น้อย กว่า ๓,๑๖๐ ตารางเมตร
๖๒.	ยุทธศาสตร์ด้าน สาธารณูปโภค	ก่อสร้างถนน คสล. หมู่ ๕ (สายโรงเรียน ศรีนครน่านเชื่อมถนน บายพาส)		๒๘๖,๕๐๐.๐๐	เพื่อแก้ไขปัญหาการ คมนาคมและการขนส่ง ผลผลิตทางการเกษตร	ขนาดกว้าง ๔ เมตร ยาว ๑๒๐ เมตร หน้า ๐.๑๕ เมตร
๖๓.	ยุทธศาสตร์ด้าน สาธารณูปโภค	ก่อสร้างถนน คสล.หมู่ ๖ (ซอยบ้านนายบุญ เที่ยง ใจดีบ)		๑๙๖,๙๖๐.๐๐	เพื่อแก้ไขปัญหาการ คมนาคมและการขนส่ง ผลผลิตทางการเกษตร	ขนาดกว้าง ๓ เมตร ยาว ๑๑๐ เมตร หน้า ๐.๑๕ เมตร
๖๔.	ยุทธศาสตร์ด้าน สาธารณูปโภค	ปรับปรุงหอประชุม หมู่บ้าน หมู่ ๖		๙๔,๑๔๐.๐๐	เพื่อให้สถานที่มีความ พร้อมในการจัดกิจกรรม ต่างๆ ของหมู่บ้าน	ปรับปรุงหอประชุมหมู่บ้าน จำนวน ๑ แห่ง
๖๕.	ยุทธศาสตร์ด้าน สาธารณูปโภค	ก่อสร้างถนน คสล. หมู่ ๗ (สายสยยาวใต้- ป่าสุสาน)		๒๒๘,๐๐๐.๐๐	เพื่อแก้ไขปัญหาการ คมนาคมและการขนส่ง ผลผลิตทางการเกษตร	สายสยยาวใต้-ป่าสุสานขนาด กว้าง ๔ เมตร ยาว ๙๕ เมตร หน้า ๐.๑๕ เมตร
๖๖.	ยุทธศาสตร์ด้าน สาธารณูปโภค	ก่อสร้างถนน คสล. หมู่ ๗ (สายสยยาว เหนือ-ป่าสุสาน)		๕๘,๕๐๐.๐๐	เพื่อแก้ไขปัญหาการ คมนาคมและการขนส่ง ผลผลิตทางการเกษตร	สายสยยาวเหนือ - ป่าสุสาน ขนาดกว้าง ๔ เมตร ยาว ๒๕ เมตร หน้า ๐.๑๕ เมตร
๖๗.	ยุทธศาสตร์ด้าน สาธารณูปโภค	ก่อสร้างถนน ค.ส.ล. หมู่ ๘ (สายเชื่อมถนน บายพาส)		๒๓๘,๗๕๐.๐๐	เพื่อแก้ไขปัญหาการ คมนาคมและการขนส่ง ผลผลิตทางการเกษตร	ขนาดกว้าง ๔ เมตร ยาว ๑๐๐ เมตร หน้า ๐.๑๕ เมตร
๖๘.	ยุทธศาสตร์ด้าน สาธารณูปโภค	ปรับปรุงถนนลูกรังเข้า สู่พื้นที่การเกษตร หมู่ ๘ (สายปางเคราะห์/ สายห้วยแอบ/สาย ห้วยมะเปียง)		๕๐,๐๐๐.๐๐	เพื่อแก้ไขปัญหาการ คมนาคมและการขนส่ง ผลผลิตทางการเกษตร	ปรับแก้พื้นที่ผิวถนน ขนาด กว้าง ๔ เมตร ยาว ๕,๓๕๐ เมตร หรือพื้นที่ไม่น้อยกว่า ๒๑,๔๐๐ ตารางเมตร
๖๙.	ยุทธศาสตร์ด้าน สาธารณูปโภค	ก่อสร้างถนน คสล. ภายในหมู่บ้าน หมู่ ๙ (สายบ้านนางกุหลาบ ผัดผล)		๒๘๖,๕๐๐.๐๐	เพื่อแก้ไขปัญหาการ คมนาคมและการขนส่ง ผลผลิตทางการเกษตร	ขนาดกว้าง ๔ เมตร ยาว ๑๒๐ เมตร หน้า ๐.๑๕ เมตร
๗๐.	ยุทธศาสตร์ด้าน สาธารณูปโภค	ก่อสร้างรางระบายน้ำ หมู่ ๑๐ (ซอย ๔)		๓๐๐,๐๐๐.๐๐	เพื่อเป็นการระบายน้ำ ในชุมชนและป้องกันน้ำ ท่วมซ้ำ	ปริมาณงาน ขนาดกว้าง ๒.๐๐ เมตร ยาว ๗๓ เมตร สูง ๑.๐๐ เมตร
๗๑.	ยุทธศาสตร์ด้าน สาธารณูปโภค	ก่อสร้างถนน คสล. ภายในหมู่บ้าน หมู่ ๑๑ (ซอยโรงไม้)		๓๐,๗๒๐.๐๐	เพื่อแก้ไขปัญหาการ คมนาคมและการขนส่ง ผลผลิตทางการเกษตร	ขนาดกว้าง ๔ เมตร ยาว ๑๒.๘๐ เมตร หน้า ๐.๑๕ เมตร
๗๒.	ยุทธศาสตร์ด้าน สาธารณูปโภค	ก่อสร้างถนน คสล. ภายในหมู่บ้าน หมู่ ๑๑		๓๒,๔๐๐.๐๐	เพื่อแก้ไขปัญหาการ คมนาคมและการขนส่ง ผลผลิตทางการเกษตร	ซอยบ้านนายวีระพงศ์ ดิวังค์ ขนาดกว้าง ๓ เมตร ยาว ๑๘ เมตร หน้า ๐.๑๕ เมตร

		(ซอยบ้านนายวีระ พงศ์ ตีวงศ์)				
๗๓.	ยุทธศาสตร์ด้าน สาธารณูปโภค	ค่าจ้างสำรวจ ออกแบบ และรับรอง แบบโครงการก่อสร้าง อบต.เมืองจิ่ง		๘๖,๕๓๖.๐๐	เพื่อสำรวจ ออกแบบ และรับรองแบบ โครงการก่อสร้างด้าน โครงสร้างพื้นฐานของ อบต.เมืองจิ่ง	สำรวจ ออกแบบ และรับรอง แบบโครงการก่อสร้างด้าน โครงสร้างพื้นฐานของ อบต. เมืองจิ่ง
๗๔.	ยุทธศาสตร์ด้าน สาธารณูปโภค	ปรับปรุงระบบประปา หมู่บ้าน หมู่ ๓		๓๐๐,๐๐๐.๐๐	เพื่อให้ประชาชนมีน้ำ สำหรับการอุปโภค บริโภคอย่างเพียงพอ และสะอาด	ปรับปรุงระบบประปาหมู่บ้าน บ้านหาดผาชน
๗๕.	ยุทธศาสตร์ด้าน สาธารณูปโภค	ขยายเขตระบบไฟฟ้า สาธารณะ หมู่ ๑๑		๒๓๓,๘๓๔.๐๐	เพื่อความปลอดภัยใน ชีวิตและทรัพย์สินและ ความสะดวกในการ สัญจร	ขยายเขตระบบไฟฟ้าภายใน ระยะทาง ๑,๖๗๖ เมตร และ ขยายเขตระบบไฟฟ้า ภายนอก ระยะทาง ๒๓๖ เมตร
๗๖.	ยุทธศาสตร์ด้าน การบริหาร จัดการ ทรัพยากรธรรม ชาติและ สิ่งแวดล้อม	อบรมให้ความรู้และ จัดทำแนวกันไฟป่า		๓๐,๐๐๐.๐๐	เพื่อป้องกันอันตรายจาก ไฟป่าที่ส่งผลเสียต่อ พื้นที่ป่าในตำบลเมืองจิ่ง	(๑) อบรมให้ความรู้จัดทำ และจัดทำแนวกันไฟป่า จำนวน ๑๕ กิโลเมตร (๒) ผู้เข้าร่วมฯ จำนวน ๕๐๐ คน
๗๗.	ยุทธศาสตร์ด้าน การบริหาร จัดการ ทรัพยากรธรรม ชาติและ สิ่งแวดล้อม	บริหารจัดการขยะ ชุมชน		๑๐,๐๐๐.๐๐	เพื่อส่งเสริมและให้ ความรู้ประชาชนในการ คัดแยกขยะอย่างถูกวิธี	จัดกิจกรรมส่งเสริมการลด คัดแยกและใช้ประโยชน์จาก ขยะมูลฝอยโดยใช้หลัก ๓Rs เพื่อเป็นการสร้างความรู้ให้แก่ คนในชุมชน
๗๘.	ยุทธศาสตร์ด้าน การบริหาร จัดการ ทรัพยากรธรรม ชาติและ สิ่งแวดล้อม	ส่งเสริมการอนุรักษ์ ทรัพยากรธรรมชาติ และสิ่งแวดล้อม		๕,๐๐๐.๐๐	เพื่อเพิ่มพื้นที่ป่าในตำบล เมืองจิ่ง	(๑) ปลูกป่าชุมชน (๒) ปลูก ต้นไม้ในที่สาธารณะตำบล เมืองจิ่ง (๓) ผู้เข้าร่วมฯ จำนวน ๑๐๐ คน
๗๙.	ยุทธศาสตร์ด้าน การบริหาร จัดการ ทรัพยากรธรรม ชาติและ สิ่งแวดล้อม	อนุรักษ์พันธุกรรมพืช อันเนื่องมาจากพระ ราชดำริสมเด็จพระ เทพรัตนราชสุดาฯ สยามบรมราชกุมารี		๑๕,๒๐๐.๐๐	เพื่อจัดทำฐานข้อมูล ทรัพยากรพันธุกรรมพืช ทรัพยากรชีวภาพ ทรัพยากรกายภาพ และ ทรัพยากรวัฒนธรรม และภูมิปัญญาท้องถิ่น	(๑) จัดกิจกรรมปกป้อง พันธุกรรมพืช (๒) กิจกรรม สำรวจเก็บรวบรวมพันธุกรรม พืช (๓) กิจกรรมปลูกรักษา พันธุกรรมพืช (๔) กิจกรรม ศูนย์ข้อมูลพันธุกรรมพืช (๕) กิจกรรมสร้างจิตสำนึกในการ อนุรักษ์พันธุกรรมพืช



๘๐.	ยุทธศาสตร์ด้านเศรษฐกิจ	บริหารจัดการศูนย์บริการและถ่ายทอดเทคโนโลยีการเกษตรประจำตำบลเมืองจัน		๒๐,๐๐๐.๐๐	เพื่อพัฒนาประสิทธิภาพการดำเนินการศูนย์ถ่ายทอดเทคโนโลยีการเกษตรประจำตำบล	(๑) ประชุมคณะกรรมการศูนย์ถ่ายทอดฯ จำนวน ๑๒ ครั้ง/ปี (๒) กิจกรรมการถ่ายทอดเทคโนโลยีการเกษตรและการปศุสัตว์
๘๑.	ยุทธศาสตร์ด้านเศรษฐกิจ	จ้างเหมาบริการงานสูบน้ำ		๙๖,๐๐๐.๐๐	เพื่อให้ประชาชนมีน้ำเพียงพอสำหรับทำเกษตรกรรม	จ้างเหมาบริการสูบน้ำประจำสถานีสูบน้ำด้วยพลังไฟฟ้า บ้านเมืองจันเหนือ จำนวน ๑ อัตราฯ ละ ๘,๐๐๐ บาท/เดือน

## ๒.๖ การใช้จ่ายงบประมาณ

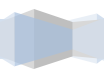
อบต.เมืองจัน มีการใช้จ่ายงบประมาณในการดำเนินโครงการตามข้อบัญญัติงบประมาณ โดยได้มีการก่องหน้ผูกพัน/ลงนามในสัญญา รวม ๔๕ โครงการ จำนวนเงิน ๗,๕๗๘,๘๔๕ บาท มีการเบิกจ่ายงบประมาณ จำนวน ๔๓ โครงการ จำนวนเงิน ๗,๐๗๖,๐๙๕ ล้านบาท สามารถจำแนกตามยุทธศาสตร์ ได้ดังนี้

ยุทธศาสตร์	โครงการ	การก่องหน้ผูกพัน/ลงนามในสัญญา	โครงการ	การเบิกจ่ายงบประมาณ
ยุทธศาสตร์ด้านการศึกษา ศาสนาและวัฒนธรรม	๑๓	๑,๐๖๒,๕๗๐.๕๕	๑๓	๑,๐๖๒,๕๗๐.๕๕
ยุทธศาสตร์ด้านการบริการสาธารณสุข	๒๐	๒๔๔,๑๔๒.๐๐	๑๙	๒๔๔,๑๔๒.๐๐
ยุทธศาสตร์ด้านสังคม	๒	๓๘,๖๖๒.๐๐	๑	๓๘,๖๖๒.๐๐
ยุทธศาสตร์ด้านการเมืองและการบริหารจัดการ	๖	๖,๑๓๓,๑๐๐.๐๐	๖	๕,๖๓๓,๑๐๐.๐๐
ยุทธศาสตร์ด้านสาธารณสุข	๑	๒๔,๐๐๐.๐๐	๑	๒๔,๐๐๐.๐๐
ยุทธศาสตร์ด้านการบริหารจัดการทรัพยากรธรรมชาติและสิ่งแวดล้อม	๑	๙,๙๗๐.๐๐	๑	๙,๙๗๐.๐๐
ยุทธศาสตร์ด้านเศรษฐกิจ	๒	๖๖,๔๐๐.๐๐	๒	๖๓,๖๕๐.๐๐
<b>รวม</b>	<b>๔๕</b>	<b>๗,๕๗๘,๘๔๕.๕๕</b>	<b>๔๓</b>	<b>๗,๐๗๖,๐๙๕.๕๕</b>

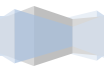
รายละเอียดโครงการในข้อบัญญัติงบประมาณ อบต.เมืองจัน ที่มีการก่องหน้ผูกพัน/ลงนามในสัญญา มีดังนี้

	ยุทธศาสตร์	โครงการ	แหล่งที่มางบประมาณ	จำนวนงบประมาณ	วงเงินตามสัญญา	คู่สัญญา	วันที่เซ็นสัญญา	ระยะเวลาการดำเนินงาน
๑.	ยุทธศาสตร์ด้านการศึกษา ศาสนาและวัฒนธรรม	จัดงานวันเด็กแห่งชาติตำบลเมืองจัน		๔๒,๑๐๐.๐๐	๔๐,๓๗๐.๐๐	โครงการจัดงานวันเด็กแห่งชาติ	๐๗/๐๑/๒๕๖๒	๑
๒.	ยุทธศาสตร์ด้าน	ค่าจัดการเรียนการ		๒๒๑,๐๐๐.๐๐	๑๔๒,๘๐๐.๐๐	ค่าจัดการ	๐๑/๑๐/๒๕๖๑	๑๒

	การศึกษา ศาสนาและ วัฒนธรรม	สอนของศูนย์พัฒนา เด็กเล็ก(รายหัว)				เรียนการ สอนของ ศูนย์พัฒนา เด็กเล็ก(ราย หัว)		
๓.	ยุทธศาสตร์ด้าน การศึกษา ศาสนาและ วัฒนธรรม	จ้างเหมาบริการงาน รักษาความ ปลอดภัย งานทำ ความสะอาด งาน ดูแลต้นไม้ สนาม หญ้าและสวนหย่อม		๑๙๒,๐๐๐.๐๐	๔๘,๐๐๐.๐๐	จ้างเหมา บริการงาน รักษาความ ปลอดภัย งาน ทำความสะอาด งานดูแลต้นไม้ สนามหญ้า และ สวนหย่อม	๐๑/๑๐/๒๕๖๑	๖
๔.	ยุทธศาสตร์ด้าน การศึกษา ศาสนาและ วัฒนธรรม	อาหารเสริม (นม)		๕๘๒,๔๐๐.๐๐	๓๑,๕๓๐.๒๔	อาหารเสริม (นม)	๐๑/๑๐/๒๕๖๑	๒
					๓๘,๑๕๑.๕๙	อาหารเสริม (นม)	๐๑/๑๒/๒๕๖๑	๑
					๓๒,๖๘๗.๖๐	อาหารเสริม (นม) ม.ค. ๖๒	๐๑/๐๑/๒๕๖๒	๑
					๓๔,๐๖๓.๙๒	อาหารเสริม (นม) ก.พ.	๐๑/๐๒/๒๕๖๒	๑
					๓๐,๙๖๗.๒๐	อาหารเสริม (นม)	๐๑/๐๓/๒๕๖๒	๑
๕.	ยุทธศาสตร์ด้าน การศึกษา ศาสนาและ วัฒนธรรม	อาหารกลางวัน		๖๓๗,๐๐๐.๐๐	๑๐๙,๒๐๐.๐๐	อาหาร กลางวัน ศพด.	๐๑/๑๐/๒๕๖๑	๖
					๑๓๑,๐๐๐.๐๐	อาหาร กลางวัน ร.ร.	๐๑/๑๐/๒๕๖๑	๖
					๑๓๓,๐๐๐.๐๐	อาหาร กลางวัน ร.ร.	๒๓/๐๑/๒๕๖๒	๖
					๑๐๙,๒๐๐.๐๐	อาหาร กลางวัน ศพด	๐๑/๐๑/๒๕๖๒	๖

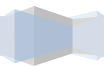


					๑๐๔,๔๐๐.๐๐	อาหาร กลางวัน รร./ศพด.	๐๑/๐๑/๒๕๖๒	๓
๖.	ยุทธศาสตร์ด้าน การศึกษา ศาสนาและ วัฒนธรรม	งานประเพณีหกเป็ง นมัสการพระ มหาธาตุเจ้าภูเพียง แช่แห้ง		๒๕,๒๐๐.๐๐	๒๕,๒๐๐.๐๐	งาน ประเพณีหก เป็งนมัสการ พระ มหาธาตุเจ้า ภูเพียงแช่ แห้ง	๑๒/๐๔/๒๕๖๒	๕
๗.	ยุทธศาสตร์ด้าน การศึกษา ศาสนาและ วัฒนธรรม	งานประเพณีแข่ง เรือแจ่ม		๑๐,๐๐๐.๐๐	๑๐,๐๐๐.๐๐	งาน ประเพณี แข่งเรือแจ่ม	๒๘/๑๒/๒๕๖๑	๑
๘.	ยุทธศาสตร์ด้าน การศึกษา ศาสนาและ วัฒนธรรม	งานประเพณีลอย กระทง		๑๐,๐๐๐.๐๐	๑๐,๐๐๐.๐๐	โครงการจัด งานวันลอย กระทง	๒๑/๑๑/๒๕๖๑	๑
๙.	ยุทธศาสตร์ด้าน การศึกษา ศาสนาและ วัฒนธรรม	จัดงานวางพวง มาลาถวายสักการะ สมเด็จพระปิย มหาราช เนื่องในวัน ปิยมหาราช ๒๓ ตุลาคม		๓,๐๐๐.๐๐	๓,๐๐๐.๐๐	จัดงานวาง พวงมาลา ถวาย สักการะ สมเด็จพระ ปิยมหาราช เนื่องในวัน ปิยมหาราช ๒๓ ตุลาคม	๒๓/๑๐/๒๕๖๑	๑
๑๐.	ยุทธศาสตร์ด้าน การศึกษา ศาสนาและ วัฒนธรรม	จัดกิจกรรมอนุรักษ์ ประเพณีวัฒนธรรม จังหวัดน่าน		๒๐,๐๐๐.๐๐	๒๐,๐๐๐.๐๐	จัดกิจกรรม อนุรักษ์ ประเพณี วัฒนธรรม จังหวัดน่าน	๐๔/๐๒/๒๕๖๒	๕
๑๑.	ยุทธศาสตร์ด้าน การศึกษา ศาสนาและ วัฒนธรรม	จัดงานพิธีเนื่องใน วันคล้ายวันสวรรคต พระบาทสมเด็จพระ ปรเมนทรมหาภูมิ พลอดุลยเดช บรม นาถบพิตร ๑๓ ตุลาคม		๓,๐๐๐.๐๐	๓,๐๐๐.๐๐	จัดงานพิธี เนื่องในวัน คล้ายวัน สวรรคต พระบาทสม เด็จพระ ปรเมนทรมหา ภูมิพลอดุลย เดช บรมนาถ บพิตร ๑๓ ตุลาคม	๑๓/๑๐/๒๕๖๑	๑

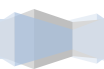


๑๒.	ยุทธศาสตร์ด้าน การศึกษา ศาสนาและ วัฒนธรรม	จัดงานเนื่องในวัน คล้ายวันพระราช สมภพ พระบาทสมเด็จพระ ปรมินทรมหาภูมิ พลอดุลยเดช บรม นาถพิตร/วันชาติ/ วันพ่อแห่งชาติ (วันที่ ๕ ธันวาคม)		๓,๐๐๐.๐๐	๓,๐๐๐.๐๐	จัดงานเนื่อง ในวันคล้าย วันพระราช สมภพ ร.๙	๑๓/๑๐/๒๕๖๑	๑
๑๓.	ยุทธศาสตร์ด้าน การศึกษา ศาสนาและ วัฒนธรรม	จัดงานรัฐพิธีวัน พระบาทสมเด็จพระ พุทธยอดฟ้าจุฬา โลกมหาราช วันที่ ระลึกมหาจักรีบรม ราชวงศ์ ๖ เมษายน		๓,๐๐๐.๐๐	๓,๐๐๐.๐๐	จัดงานรัฐ พิธีวัน พระบาทสม เด็จพระ พุทธยอดฟ้า จุฬาโลก มหาราช วันที่ระลึก มหาจักรี บรมราชวงศ์ ๖ เมษายน	๒๙/๐๓/๒๕๖๒	๑
๑๔.	ยุทธศาสตร์ด้าน การบริการ สาธารณสุข	จ้างเหมาบริการงาน การแพทย์ฉุกเฉิน		๓๘๔,๐๐๐.๐๐				
๑๕.	ยุทธศาสตร์ด้าน การบริการ สาธารณสุข	ควบคุมป้องกันโรค ระบาด		๕๘,๐๐๐.๐๐	๓๐,๐๐๐.๐๐	ควบคุม ป้องกันโรค ระบาด	๒๑/๐๒/๒๕๖๒	๓
๑๖.	ยุทธศาสตร์ด้าน การบริการ สาธารณสุข	สัตว์ปลอดโรค คน ปลอดภัยจากโรค พิษสุนัขบ้า		๓๐,๐๐๐.๐๐	๑,๕๐๐.๐๐	สัตว์ปลอด โรค คน ปลอดภัย จากโรคพิษ สุนัขบ้า	๒๙/๐๑/๒๕๖๒	๑
๑๗.	ยุทธศาสตร์ด้าน การบริการ สาธารณสุข	สำรวจข้อมูลจำนวน สัตว์และขึ้น ทะเบียนสัตว์ตาม โครงการสัตว์ปลอด โรค คนปลอดภัย จากโรคพิษสุนัขบ้า		๖,๐๐๐.๐๐	๓,๕๘๒.๐๐	สำรวจ ข้อมูล จำนวนสัตว์ และขึ้น ทะเบียน สัตว์ตาม โครงการ สัตว์ปลอด โรค คน ปลอดภัย จากโรคพิษ สุนัขบ้า	๒๙/๐๓/๒๕๖๒	๓๐

๑๘.	ยุทธศาสตร์ด้านการบริการสาธารณสุข	อาชีพะอนามัยและความปลอดภัยในการทำงาน		๑๐,๒๐๐.๐๐	๑๐,๒๐๐.๐๐	อาชีพะอนามัยและความปลอดภัยในการทำงาน	๒๕/๐๓/๒๕๖๒	๑
๑๙.	ยุทธศาสตร์ด้านการบริการสาธารณสุข	สืบสานพระราชปณิธานสมเด็จพระเจ้านม หมู่ ๑		๒๐,๐๐๐.๐๐	๒๐,๐๐๐.๐๐	สืบสานพระราชปณิธานสมเด็จพระเจ้านม หมู่ ๑	๒๕/๐๓/๒๕๖๒	๑
๒๐.	ยุทธศาสตร์ด้านการบริการสาธารณสุข	เฉลิมพระเกียรติ : หมู่บ้านปรับเปลี่ยนพฤติกรรมลดโรคมะเร็ง โรคความดันโลหิตสูง โรคหัวใจและหลอดเลือด หมู่ ๒		๑๒,๓๐๐.๐๐	๑๒,๓๐๐.๐๐	เฉลิมพระเกียรติ : หมู่บ้านปรับเปลี่ยนพฤติกรรมลดโรค มะเร็ง โรคความดันโลหิตสูง ฯ หมู่ ๒	๒๕/๐๓/๒๕๖๒	๑
๒๑.	ยุทธศาสตร์ด้านการบริการสาธารณสุข	ส่งเสริมโภชนาการและสุขภาพอนามัยแม่และเด็กของสมเด็จพระเทพรัตนราชสุดาฯ สยามบรมราชกุมารี หมู่ ๒		๗,๗๐๐.๐๐	๗,๗๐๐.๐๐	ส่งเสริมโภชนาการและสุขภาพอนามัยแม่และเด็กของสมเด็จพระเทพรัตนราชสุดาฯ สยามบรมราชกุมารี หมู่ ๒	๒๕/๐๓/๒๕๖๒	๑
๒๒.	ยุทธศาสตร์ด้านการบริการสาธารณสุข	ปรับปรุงภาวะโภชนาการและสุขภาพเด็กของสมเด็จพระเทพรัตนราชสุดาฯ สยามบรมราชกุมารี หมู่ ๓		๒๐,๐๐๐.๐๐	๒๐,๐๐๐.๐๐	ปรับปรุงภาวะโภชนาการและสุขภาพเด็กของสมเด็จพระเทพรัตนราชสุดาฯ สยามบรมราชกุมารี หมู่ ๓	๒๕/๐๓/๒๕๖๒	๑

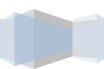


๒๓.	ยุทธศาสตร์ด้านการบริการสาธารณสุข	ควบคุมโรคขาดสารไอโอดีนของสมเด็จพระเทพรัตนราชสุดาฯ สยามบรมราชกุมารี หมู่ ๔		๒๐,๐๐๐.๐๐	๒๐,๐๐๐.๐๐	ควบคุมโรคขาดสารไอโอดีนของสมเด็จพระเทพรัตนราชสุดาฯ สยามบรมราชกุมารี หมู่ ๔	๒๕/๐๓/๒๕๖๒	๑
๒๔.	ยุทธศาสตร์ด้านการบริการสาธารณสุข	เฉลิมพระเกียรติ : หมู่บ้านปรับเปลี่ยนพฤติกรรมลดโรคมะเร็ง โรคความดันโลหิตสูง โรคหัวใจและหลอดเลือด หมู่ ๕		๑๙,๐๖๐.๐๐	๑๙,๐๖๐.๐๐	เฉลิมพระเกียรติ : หมู่บ้านปรับเปลี่ยนพฤติกรรมลดโรค มะเร็งฯ ม.๕	๒๕/๐๓/๒๕๖๒	๑
๒๕.	ยุทธศาสตร์ด้านการบริการสาธารณสุข	เฉลิมพระเกียรติ : หมู่บ้านปรับเปลี่ยนพฤติกรรมลดโรคมะเร็ง โรคความดันโลหิตสูง โรคหัวใจและหลอดเลือด หมู่ ๖		๑๑,๐๐๐.๐๐	๑๑,๐๐๐.๐๐	เฉลิมพระเกียรติ : หมู่บ้านปรับเปลี่ยนพฤติกรรมลดโรค มะเร็งฯ ม.๖	๒๕/๐๓/๒๕๖๒	๑
๒๖.	ยุทธศาสตร์ด้านการบริการสาธารณสุข	ส่งเสริมโภชนาการและสุขภาพอนามัยแม่และเด็กของสมเด็จพระเทพรัตนราชสุดาฯ สยามบรมราชกุมารี หมู่ ๖		๙,๐๐๐.๐๐	๙,๐๐๐.๐๐	ส่งเสริมโภชนาการและสุขภาพอนามัยแม่และเด็กของสมเด็จพระเทพรัตนราชสุดาฯ ม.๖	๒๕/๐๓/๒๕๖๒	๑
๒๗.	ยุทธศาสตร์ด้านการบริการสาธารณสุข	ส่งเสริมโภชนาการและสุขภาพอนามัยแม่และเด็กของสมเด็จพระเทพรัตนราชสุดาฯ สยามบรมราชกุมารี หมู่ ๘		๙,๒๐๐.๐๐	๙,๒๐๐.๐๐	ส่งเสริมโภชนาการและสุขภาพอนามัยแม่และเด็กของสมเด็จพระเทพรัตนราชสุดาฯ สยามบรมราชกุมารี หมู่ ๘	๒๕/๐๓/๒๕๖๒	๑

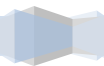




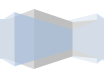
๒๘.	ยุทธศาสตร์ด้านการบริการสาธารณสุข	เฉลิมพระเกียรติ : หมู่บ้านปรับเปลี่ยนพฤติกรรมลดโรคมะเร็ง โรคความดันโลหิตสูง โรคหัวใจและหลอดเลือด หมู่ ๘		๑๐,๗๐๐.๐๐	๑๐,๗๐๐.๐๐	เฉลิมพระเกียรติ : หมู่บ้านปรับเปลี่ยนพฤติกรรมลดโรคมะเร็งฯ ม.๘	๒๕/๐๓/๒๕๖๒	๑
๒๙.	ยุทธศาสตร์ด้านการบริการสาธารณสุข	สืบสานพระราชปณิธานสมเด็จพระเจ้านม หมู่ ๙		๒๐,๐๐๐.๐๐	๒๐,๐๐๐.๐๐	สืบสานพระราชปณิธานสมเด็จพระเจ้านม หมู่ ๙	๒๕/๐๓/๒๕๖๒	๑
๓๐.	ยุทธศาสตร์ด้านการบริการสาธารณสุข	ส่งเสริมโภชนาการและสุขภาพอนามัยแม่และเด็กของสมเด็จพระเทพรัตนราชสุดาฯ สยามบรมราชกุมารี หมู่ ๑๐		๑๐,๐๐๐.๐๐	๑๐,๐๐๐.๐๐	ส่งเสริมโภชนาการและสุขภาพอนามัยแม่และเด็กของสมเด็จพระเทพรัตนราชสุดาฯ สยามบรมราชกุมารี หมู่ ๑๐	๒๕/๐๓/๒๕๖๒	๑
๓๑.	ยุทธศาสตร์ด้านการบริการสาธารณสุข	เฉลิมพระเกียรติ : หมู่บ้านปรับเปลี่ยนพฤติกรรมลดโรคมะเร็ง โรคความดันโลหิตสูง โรคหัวใจและหลอดเลือด หมู่ที่ ๑๐		๑๐,๐๐๐.๐๐	๑๐,๐๐๐.๐๐	เฉลิมพระเกียรติ : หมู่บ้านปรับเปลี่ยนพฤติกรรมลดโรคมะเร็ง โรคความดันโลหิตสูงฯ หมู่ที่ ๑๐	๒๕/๐๓/๒๕๖๒	๑
๓๒.	ยุทธศาสตร์ด้านการบริการสาธารณสุข	ส่งเสริมโภชนาการและสุขภาพอนามัยแม่และเด็กของสมเด็จพระเทพรัตนราชสุดาฯ สยามบรมราชกุมารี หมู่ ๑๑		๗,๒๐๐.๐๐	๗,๒๐๐.๐๐	ส่งเสริมโภชนาการและสุขภาพอนามัยแม่และเด็กของสมเด็จพระเทพรัตนราชสุดา ม.๑๑	๒๕/๐๓/๒๕๖๒	๑



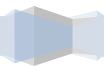
๓๓.	ยุทธศาสตร์ด้านการบริการสาธารณสุข	เฉลิมพระเกียรติ : หมู่บ้านปรับเปลี่ยนพฤติกรรมลดโรคมะเร็ง โรคความดันโลหิตสูง โรคหัวใจและหลอดเลือด หมู่ ๑๑		๑๒,๗๐๐.๐๐	๑๒,๗๐๐.๐๐	เฉลิมพระเกียรติ : หมู่บ้านปรับเปลี่ยนพฤติกรรมลดโรคมะเร็ง ม.๑๑	๒๕/๐๓/๒๕๖๒	๑
๓๔.	ยุทธศาสตร์ด้านสังคม	จ้างเหมาบริการงานดับเพลิง งานส่งน้ำอุปโภค		๑๙๒,๐๐๐.๐๐				
๓๕.	ยุทธศาสตร์ด้านสังคม	พัฒนาศักยภาพผู้สูงอายุตำบลเมืองจ้ัง		๔๐,๐๐๐.๐๐	๑๒,๔๑๒.๐๐	พัฒนา ศักยภาพผู้สูงอายุ ตำบลเมืองจ้ัง	๒๔/๐๑/๒๕๖๒	๑
					๘,๐๐๐.๐๐	พัฒนา ศักยภาพผู้สูงอายุ ตำบลเมืองจ้ัง	๐๔/๐๒/๒๕๖๒	๑
					๘,๐๐๐.๐๐	พัฒนา ศักยภาพผู้สูงอายุ ตำบลเมืองจ้ัง	๑๒/๐๒/๒๕๖๒	๑
					๑๐,๒๕๐.๐๐	พัฒนา ศักยภาพผู้สูงอายุ ตำบลเมืองจ้ัง	๑๕/๐๒/๒๕๖๒	๑
๓๖.	ยุทธศาสตร์ด้านการเมืองและการบริหารจัดการ	ค่าใช้จ่ายในการจัดการจราจร		๒,๒๐๐.๐๐	๕๐๐.๐๐	เงินรางวัลนำจับ	๐๑/๑๐/๒๕๖๑	๖
๓๗.	ยุทธศาสตร์ด้านการเมืองและการบริหารจัดการ	สมทบกองทุนหลักประกันสุขภาพระดับท้องถิ่น		๑๐๐,๐๐๐.๐๐	๑๐๐,๐๐๐.๐๐	สมทบกองทุนหลักประกันสุขภาพระดับท้องถิ่น	๒๘/๐๑/๒๕๖๒	๑๒
๓๘.	ยุทธศาสตร์ด้านการเมืองและการบริหารจัดการ	เบี้ยยังชีพผู้สูงอายุ		๑๐,๒๕๖,๔๐๐.๐๐	๗๘๔,๒๐๐.๐๐	เบี้ยยังชีพผู้สูงอายุ	๐๑/๑๐/๒๕๖๑	๑
					๗๘๔,๘๐๐.๐๐	เบี้ยยังชีพผู้สูงอายุ	๐๑/๑๑/๒๕๖๑	๑



					๗๘๔,๑๐๐.๐๐	เบี้ยยังชีพ ผู้สูงอายุ	๐๑/๑๒/๒๕๖๑	๑
					๗๘๓,๗๐๐.๐๐	เบี้ยยังชีพ ผู้สูงอายุ	๐๑/๐๑/๒๕๖๒	๑
					๗๘๕,๒๐๐.๐๐	เบี้ยยังชีพ ผู้สูงอายุ	๐๑/๐๒/๒๕๖๒	๑
					๗๘๙,๔๐๐.๐๐	เบี้ยยังชีพ ผู้สูงอายุ	๐๑/๐๓/๒๕๖๒	๑
๓๙.	ยุทธศาสตร์ด้าน การเมืองและ การบริหาร จัดการ	จ้างเหมาบริการงาน รับ-ส่งหนังสือ ราชการ งานรักษา ความปลอดภัย งาน ดูแลต้นไม้ สนาม หญ้าและสวนหย่อม		๙๖,๐๐๐.๐๐	๒๔,๐๐๐.๐๐	จ้างเหมา บริการงาน รับ-ส่ง หนังสือ ราชการ งานรักษา ความ ปลอดภัย งานดูแล ต้นไม้ สนาม หญ้าและ สวนหย่อม	๐๑/๑๐/๒๕๖๑	๓
					๒๔,๐๐๐.๐๐	จ้างเหมา บริการงาน รับ-ส่ง หนังสือ ราชการ งานรักษา ความ ปลอดภัย งานดูแล ต้นไม้ สนาม หญ้าและ สวนหย่อม	๐๑/๐๑/๒๕๖๒	๓
๔๐.	ยุทธศาสตร์ด้าน การเมืองและ การบริหาร จัดการ	เบี้ยยังชีพคนพิการ		๒,๘๘๙,๖๐๐.๐๐	๘๑๒,๘๐๐.๐๐	เบี้ยยังชีพ คนพิการ ต.ค.๖๑- ม.ค.๖๒	๐๑/๑๐/๒๕๖๑	๔
					๒๐๒,๔๐๐.๐๐	เบี้ยยังชีพ คนพิการ ก.พ.	๐๑/๐๒/๒๕๖๒	๑
					๒๐๔,๐๐๐.๐๐	เบี้ยยังชีพ คนพิการ มี.ค.	๐๑/๐๓/๒๕๖๒	๑



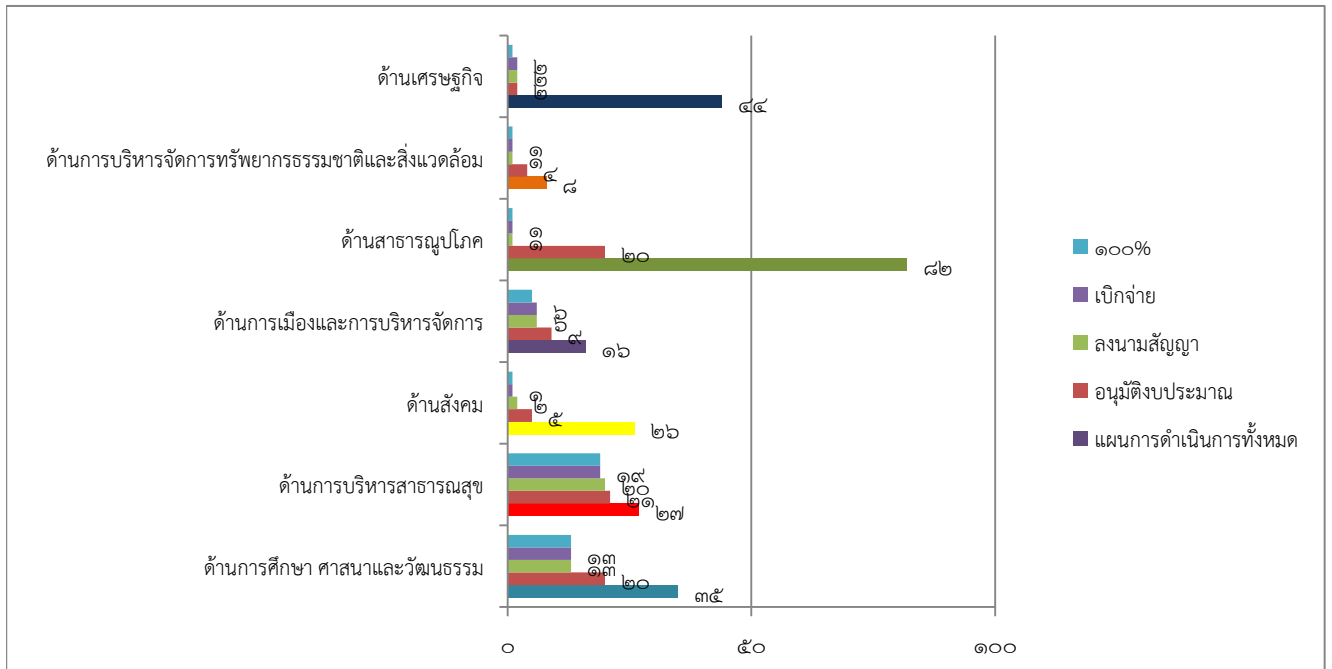
๔๑.	ยุทธศาสตร์ด้านการเมืองและการบริหารจัดการ	เบี้ยยังชีพผู้ป่วยเอดส์		๑๒๖,๐๐๐.๐๐	๓๖,๐๐๐.๐๐	เบี้ยยังชีพผู้ป่วยเอดส์ ต.ค.-ม.ค.	๐๑/๑๐/๒๕๖๑	๔
					๑๘,๐๐๐.๐๐	เบี้ยยังชีพผู้ป่วยเอดส์	๐๑/๑๐/๒๕๖๒	๒
๔๒.	ยุทธศาสตร์ด้านสาธารณูปโภค	จ้างเหมาบริการงานจัดทำข้อมูลสารสนเทศภูมิศาสตร์ (GIS)		๘๐,๐๐๐.๐๐	๒๔,๐๐๐.๐๐	จ้างเหมาบริการงานจัดทำข้อมูลสารสนเทศภูมิศาสตร์ (GIS ม.ค.-มี.ค.)	๐๑/๑๐/๒๕๖๒	๓
๔๓.	ยุทธศาสตร์ด้านการบริหารจัดการทรัพยากรธรรมชาติและสิ่งแวดล้อม	บริหารจัดการขยะชุมชน		๑๐,๐๐๐.๐๐	๙,๙๗๐.๐๐	บริหารจัดการขยะชุมชน	๐๘/๐๒/๒๕๖๒	๑
๔๔.	ยุทธศาสตร์ด้านเศรษฐกิจ	บริหารจัดการศูนย์บริการและถ่ายทอดเทคโนโลยีการเกษตรประจำตำบลเมืองจันท์		๒๐,๐๐๐.๐๐	๑๕,๖๕๐.๐๐	บริหารจัดการศูนย์บริการและถ่ายทอดเทคโนโลยีการเกษตรประจำตำบลเมืองจันท์	๒๒/๐๓/๒๕๖๒	๓
					๒,๓๕๐.๐๐	บริหารจัดการศูนย์บริการและถ่ายทอดเทคโนโลยีการเกษตรประจำตำบลเมืองจันท์	๐๓/๐๔/๒๕๖๒	๗
๔๕.	ยุทธศาสตร์ด้านเศรษฐกิจ	จ้างเหมาบริการงานสูบน้ำ		๙๖,๐๐๐.๐๐	๓๒,๐๐๐.๐๐	จ้างเหมาบริการงานสูบน้ำ	๐๑/๑๐/๒๕๖๑	๔
					๑๖,๐๐๐.๐๐	จ้างเหมาบริการงานสูบน้ำ	๐๑/๐๒/๒๕๖๒	๒



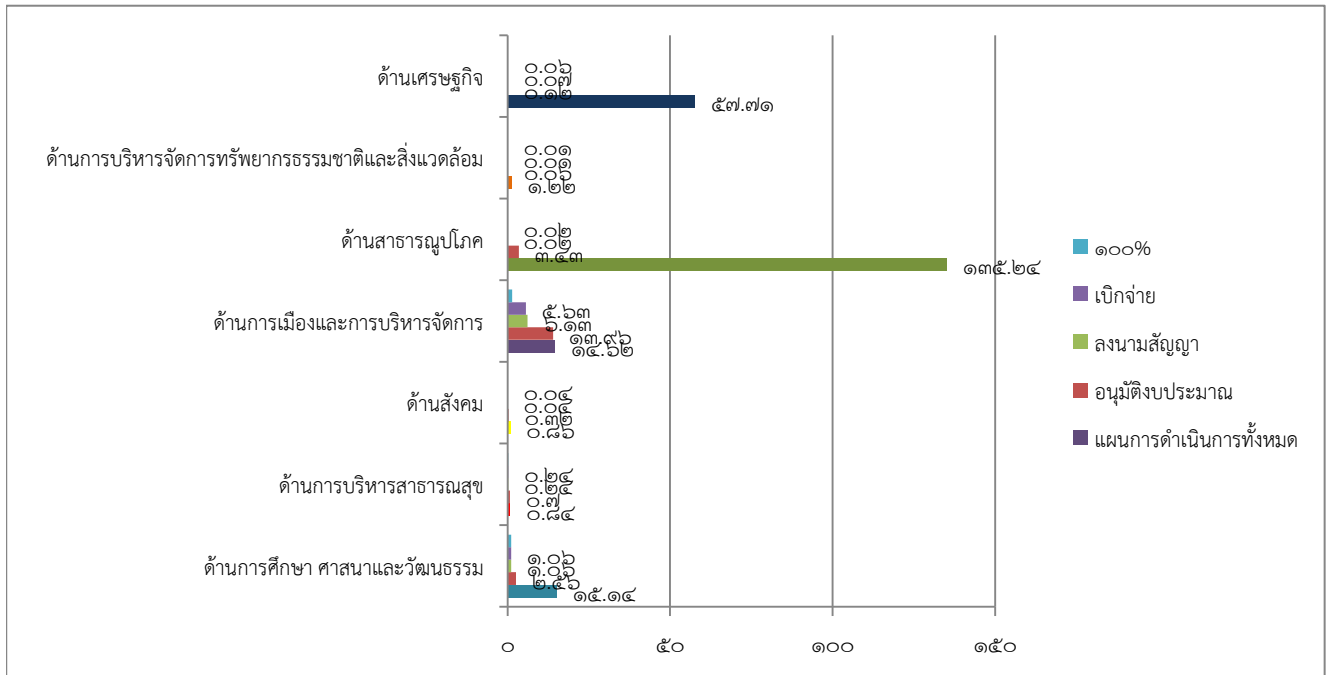
รายงานสรุปผลการดำเนินงาน ปี ๒๕๖๒ (เดือนตุลาคม พ.ศ.๒๕๖๑ - เดือนมีนาคม พ.ศ.๒๕๖๒)  
 อบต.เมืองจันท์ ภูเก็ต จ.น่าน

ยุทธศาสตร์	แผนการดำเนินการทั้งหมด		อนุมัติงบประมาณ		ลงนามสัญญา		เบิกจ่าย		๑๐๐%	
	จำนวนโครงการ	งบประมาณ	จำนวนโครงการ	งบประมาณ	จำนวนโครงการ	งบประมาณ	จำนวนโครงการ	งบประมาณ	จำนวนโครงการ	งบประมาณ
๑.ยุทธศาสตร์ด้านการศึกษา ศาสนาและวัฒนธรรม	๓๕.๐	๑๕.๑๔	๒๐.๐	๒.๕๖	๑๓.๐	๑.๐๖	๑๓.๐	๑.๐๖	๑๓.๐	๑.๐๖
๒.ยุทธศาสตร์ด้านการบริการสาธารณสุข	๒๗.๐	๐.๘๔	๒๑.๐	๐.๗๐	๒๐.๐	๐.๒๔	๑๙.๐	๐.๒๔	๑๙.๐	๐.๒๔
๓.ยุทธศาสตร์ด้านสังคม	๒๖.๐	๐.๘๖	๕.๐	๐.๓๒	๒.๐	๐.๐๔	๑.๐	๐.๐๔	๑.๐	๐.๐๔
๔.ยุทธศาสตร์ด้านการเมืองและการบริหารจัดการ	๑๖.๐	๑๔.๖๒	๙.๐	๑๓.๙๖	๖.๐	๖.๑๓	๖.๐	๕.๖๓	๕.๐	๑.๔๒
๕.ยุทธศาสตร์ด้านสาธารณสุข	๘๒.๐	๑๓๕.๒๔	๒๐.๐	๓.๔๓	๑.๐	๐.๐๒	๑.๐	๐.๐๒	๑.๐	๐.๐๒
๖.ยุทธศาสตร์ด้านการบริหารจัดการทรัพยากรธรรมชาติและสิ่งแวดล้อม	๘.๐	๑.๒๒	๔.๐	๐.๐๖	๑.๐	๐.๐๑	๑.๐	๐.๐๑	๑.๐	๐.๐๑
๗.ยุทธศาสตร์ด้านเศรษฐกิจ	๔๔.๐	๕๗.๗๑	๒.๐	๐.๑๒	๒.๐	๐.๐๗	๒.๐	๐.๐๖	๑.๐	๐.๐๕

แผนภูมิแสดงจำนวนโครงการ เปรียบเทียบตามขั้นตอน จำแนกตามยุทธศาสตร์



แผนภูมิแสดงจำนวนงบประมาณ เปรียบเทียบตามขั้นตอน จำแนกตามยุทธศาสตร์

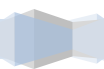


๒.๗ การติดตามและประเมินผลแผนพัฒนาองค์การบริหารส่วนตำบลเมืองจันท์ โดยวิธีการทบทวนหลังการปฏิบัติงาน (After Action Review : AAR)

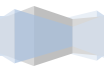
ยุทธศาสตร์/โครงการ	ผลการปฏิบัติงาน/ผลลัพธ์ที่เกิดขึ้นจริง	กิจกรรม/ขั้นตอนที่ทำได้/ไม่ได้	อุปสรรค/ข้อจำกัดที่พบในระหว่างดำเนินกิจกรรม/โครงการ	ข้อปฏิบัติในการทำโครงการ/กิจกรรมครั้งต่อไป
ยุทธศาสตร์ด้านการศึกษา ศาสนาและวัฒนธรรม ๑.โครงการจัดงานวันเด็กแห่งชาติ	<ul style="list-style-type: none"> <li>- เด็ก เยาวชนได้แสดงออกด้านความสามารถและทักษะของตนเองในด้านต่างๆ อย่างเต็มความสามารถ</li> <li>- เด็ก เยาวชนได้รับความสนุกสนานเพลิดเพลินทำให้มีความสุข ส่งผลต่อพัฒนาการด้านต่างๆ ของเด็กดีขึ้น</li> <li>- เด็ก เยาวชน ได้รับรางวัลของขวัญอย่างเพียงพอและครบถ้วน</li> <li>- ผู้ปกครองมีความสุข และรู้สึกปลอดภัยในการนำเด็กเข้าร่วมกิจกรรม</li> </ul>	<p><b>กิจกรรมที่ทำได้</b></p> <ul style="list-style-type: none"> <li>- การเปิดโอกาสและพื้นที่ให้เด็ก เยาวชนได้แสดงออกด้านความสามารถตามความถนัดอย่างเหมาะสม</li> <li>- เกิดความร่วมมือ ร่วมแรง ร่วมใจอย่างเป็นอันหนึ่งอันเดียวกันของทุกภาคส่วนในตำบลเพื่อสร้างสรรค์สิ่งดีๆ ให้กับเด็ก</li> <li>- การประชุมซักซ้อมแต่งตั้งคณะกรรมการดำเนินการจัดงาน</li> </ul> <p><b>จะดีกว่านี้ถ้า</b></p> <ul style="list-style-type: none"> <li>- การเตรียมความพร้อม/การดำเนินกิจกรรมเกมส์ต่างๆ ใน</li> </ul>	<ul style="list-style-type: none"> <li>- ข้อจำกัดของการใช้จ่ายงบประมาณ ยังไม่เกิดสภาพคล่องมากนัก อาจเป็นเพราะต้องยึดตามระเบียบและข้อกำหนด</li> <li>- กิจกรรม/พื้นที่ที่ให้เด็กเยาวชนได้ร่วมแสดงออก</li> <li>- ความสามารถ การเล่นอย่างสนุกสนาน</li> <li>- เสริมสร้างพัฒนาการด้านต่างๆ ของเด็กยังมีน้อยและมีข้อจำกัด</li> </ul>	<ul style="list-style-type: none"> <li>- ประสานการระดมทุนงบประมาณหรือทรัพยากรต่างๆ ที่จะเข้ามาดำเนินกิจกรรมต่างๆ ในงานวันเด็ก โดยสามารถให้ใช้จ่ายงบประมาณเกิดความคล่องตัวและไม่ติดระเบียบการใช้งบประมาณเกิด</li> </ul>



ยุทธศาสตร์/ โครงการ	ผลการปฏิบัติงาน/ผลลัพธ์ ที่เกิดขึ้นจริง	กิจกรรม/ขั้นตอนที่ทำได้ดี/ ไม่ดี	อุปสรรค/ข้อจำกัด ที่พบในระหว่าง ดำเนินกิจกรรม/ โครงการ	ข้อปฏิบัติในการ ทำโครงการ/ กิจกรรมครั้ง ต่อไป
	- เกิดความร่วมมือ ร่วมใจในการ ทำงานของทุกภาคส่วนในตำบล เมืองจัน	ชุมชนที่ยังเกิดความล่าช้า ไม่ พร้อมเมื่อเด็กฯ จะเข้าไปร่วม กิจกรรมไม่สามารถทำได้	- ขาดการ ประชาสัมพันธ์ - ขนบและของรางวัล เป็นการแจกเด็ก มากกว่าการส่งเสริม ให้เด็กเข้าร่วมกิจกรรม - การสื่อสารระหว่าง ชุมชนต่างๆ และ ลำดับพิธีเปิดยังมี ความเข้าใจไม่ตรงกัน ในเรื่องเวลา โดย พบว่าชุมชนส่วน ใหญ่ต้องรอพิธีเปิด โครงการให้แล้วเสร็จ ก่อนจึงสามารถให้เด็ก ได้เข้าร่วมกิจกรรม ตามชุมชนได้	ความคล่องตัว และไม่ติด ระเบียบการใช้ งบประมาณ หรืออาจจะสรร หางบประมาณ จากส่วนอื่นๆ ที่ ไม่ต้องอิงกับ ระเบียบท้องถิ่น - การ ประชาสัมพันธ์ ตามสื่อต่างๆ ให้ มากและทั่วถึง - ควรเพิ่ม กิจกรรมที่ หลากหลายให้ เด็กๆ ได้ร่วม และแสดงออก - การแจกของ รางวัลควร ปรับเปลี่ยนโดย การเพิ่มมูลค่า ของรางวัลเพื่อ ดึงดูดให้เด็กเข้า ร่วมกิจกรรมการ แข่งขัน/การ ประกวดให้มาก ขึ้น
๒. โครงการจัด งานประเพณี แข่งเรือแจ่ม	- ประชาชนในตำบลเมืองจันมี ส่วนร่วมในการส่งเสริมอนุรักษ์ ศิลปะ วัฒนธรรม ขนบธรรมเนียมประเพณีท้องถิ่น - เสริมสร้างความสามัคคีและ ความเข้มแข็งให้กับประชาชนใน ตำบลเมืองจัน ประชาชนมีความ สนใจและมีส่วนร่วมในการนำ เรือแจ่มเข้าร่วมแข่งขันได้ดี	- มีการจัดระเบียบให้กับนักกีฬา เรือแจ่มได้เรียบร้อย - การจัดลำดับพิธีการต่างๆ ได้ดี - มีการประสานเกี่ยวกับการ ดำเนินกิจกรรม/โครงการได้ดี <b>จะดีกว่านี้ถ้า</b> - มีกิจกรรมสืบชะตาหมู่บ้านร่วม ด้วยเพื่อให้ประชาชนทุกกลุ่มมี ส่วนร่วมมากขึ้น	- เด็กและเยาวชนยังไม่สนใจกิจกรรม เท่าที่ควร - การจัดโครงการ ดำเนินการในช่วงวัน สิ้นปีตั้งแต่ละหมู่บ้านมี การจัดกิจกรรมต่างๆ เป็นจำนวนมากทำให้ ไม่สามารถเข้าร่วมการ แข่งขันได้	- ประชาสัมพันธ์ การจัดกิจกรรม ให้ประชาชนได้ ทราบอย่าง ทั่วถึง - เชิญชวนให้ทุก หมู่บ้านส่งทีม เยาวชนเข้าร่วม การแข่งขัน

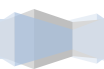


ยุทธศาสตร์/ โครงการ	ผลการปฏิบัติงาน/ผลลัพธ์ ที่เกิดขึ้นจริง	กิจกรรม/ขั้นตอนที่ทำได้/ ไม่ได้	อุปสรรค/ข้อจำกัด ที่พบในระหว่าง ดำเนินกิจกรรม/ โครงการ	ข้อปฏิบัติในการ ทำโครงการ/ กิจกรรมครั้ง ต่อไป
๓. โครงการงาน ประเพณีหกเป็ง นมัสการพระ มหาธาตุเจ้าภู เพียง แห่ง ประจำปี ๒๕๖๒	<ul style="list-style-type: none"> <li>- จัด ข บ ว น แห่ แ ส ต ง ถึง ศิลป วัฒนธรรม วิถีชีวิต วัฒนธรรมนิยมประเพณีพื้นบ้าน โดยประชาชนมีส่วนร่วม</li> <li>- จัดการแสดงศิลปวัฒนธรรม ท้องถิ่น เช่น การแสดงขอ ฟันบ้าน การฟ้อนเจิง ซึ่ง ประชาชนตำบลเมืองจันมีโอกาสนำเอาศิลปวัฒนธรรมท้องถิ่นที่ สวยงามไปถ่ายทอดการแสดงให้ สาธารณะชนได้รับชม</li> </ul>	<ul style="list-style-type: none"> <li>- มีการประชุมปรึกษาหารือแนวทางการดำเนินงานอย่างเป็นขั้นตอน</li> <li>- มีการมอบหมายหน้าที่ดำเนินงานที่ชัดเจน</li> <li>- ประชาชนทุกหมู่บ้านมีส่วนร่วมในการจัดกิจกรรมให้สำเร็จลุล่วงไปด้วยดี</li> </ul> <p><b>จะดีกว่านี้ถ้า</b></p> <ul style="list-style-type: none"> <li>- ฝั่งการจัดรูปขบวนควรกำหนดจุดเริ่มต้นของแต่ละตำบลเป็นจุดเดียวกันและมีเจ้าหน้าที่จากอำเภอรับผิดชอบการจัดผังรูปขบวนของแต่ละตำบล</li> </ul>	<ul style="list-style-type: none"> <li>- ขาดผู้ประสานงานการจัดกิจกรรมขบวนแห่ทำให้ขบวนของแต่ละตำบลที่เข้าร่วมไม่ เป็นไปตามผังขบวนที่ อำเภอจัดเตรียมไว้</li> <li>- งบประมาณที่ตั้งไว้ สำหรับการดำเนินโครงการไม่เพียงพอ กับความต้องการของชุมชนและยังมองเรื่อง งบประมาณเป็นที่ตั้ง มากกว่าการมีส่วนร่วม ใน การ อนุรักษ์ วัฒนธรรมนิยม ประเพณีดั้งเดิมของ ท้องถิ่น</li> <li>- จำนวนผู้เข้าร่วม ขบวนไม่เป็นไปตาม เป้าหมายที่กำหนดไว้</li> </ul>	<ul style="list-style-type: none"> <li>- ให้หน่วยงานผู้ จัดระดับอำเภอ จัดผู้ ประสานงานมา จัดรูปแบบ ขบวนให้แต่ละ ตำบล จัดให้ เป็นไปตามผัง ขบวนที่อำเภอ กำหนด เพื่อ ความเป็น ระเบียบ เรียบร้อยและ สวยงาม</li> <li>- การออกแบบ รูปขบวนควรมี การจัดรูปแบบ ใหม่ที่มีแตกต่าง และมีความ สร้างสรรค์</li> </ul>
ยุทธศาสตร์ด้าน การบริการ สาธารณสุข	-	-	-	-
ยุทธศาสตร์ด้าน สังคม	-	-	-	-
ยุทธศาสตร์ด้าน การเมืองและ การบริหาร จัดการ	-	-	-	-
ยุทธศาสตร์ด้าน สาธารณสุขภาค	-	-	-	-





ยุทธศาสตร์/ โครงการ	ผลการปฏิบัติงาน/ผลลัพธ์ ที่เกิดขึ้นจริง	กิจกรรม/ขั้นตอนที่ทำได้ดี/ ไม่ดี	อุปสรรค/ข้อจำกัด ที่พบในระหว่าง ดำเนินกิจกรรม/ โครงการ	ข้อปฏิบัติในการ ทำโครงการ/ กิจกรรมครั้ง ต่อไป
<p>ยุทธศาสตร์ด้าน การบริหาร จัดการ ทรัพยากร ธรรมชาติและ สิ่งแวดล้อม</p> <p>๑. โครงการ บริหารจัดการ ขยะชุมชน</p>	<p>- มีการจัดกิจกรรมประชุม/เวที ทำความเข้าใจการสร้าง มาตรการตำบล ส่งเสริมการคัด แยกขยะครัวเรือน เป้าหมาย ๑๑ หมู่บ้าน โดยการบรรยายให้ คู่มือประกอบ (ประสบการณ์ การจัดการขยะจากหน่วยงาน และชุมชนอื่น)</p> <p>- การแบ่งกลุ่มแลกเปลี่ยนเรียนรู้ ในประเด็น</p> <p>๑.แต่ละหมู่บ้านคัดกรองรายชื่อ คณะกรรมการขยะระดับ หมู่บ้านเพื่อส่งต่อ อบต.</p> <p>๒.แนวทางการจัดการขยะของ แต่ละหมู่บ้าน</p> <p>-การนำเสนอแนวทางการ จัดการขยะของแต่ละหมู่บ้าน และหารือมาตรการชุมชนการ จัดการขยะ</p>	<p><b>ขั้นตอนที่ทำได้ดี</b></p> <p>- เชิญผู้นำมารับรู้นโยบาย</p> <p>- มีกระบวนการหารือแนวทาง</p> <p>- การให้ความรู้ข้อมูลทาง วิชาการ</p> <p>- หมู่บ้านที่มีประสบการณ์การ จัดการขยะ (ม.๔) แบ่งปัน กระบวนการจัดการขยะ</p> <p><b>จะดีกว่านี้ถ้า</b></p> <p>๑. หน่วยจัดกิจกรรมรับฟังนำ ข้อเสนอจากเวทีสู่แนวทาง ปฏิบัติ</p> <p>๒. มาตรการชุมชนการจัดการ ขยะที่ได้ในวันจัดโครงการควร เป็น "ร่าง" เท่านั้น</p> <p>๓. นำร่างมาตรการขยะเสนอ เวทีประชาคมหมู่บ้าน</p>	<p>- ขาด ข้อมูล ทาง วิชาการเรื่องขยะที่ ควรให้ผู้ร่วมรับรู้จึง มองว่าเรื่องขยะคือ เรื่องใหญ่</p> <p>- แคนนำผู้เข้าร่วมบาง ชุมชนไม่มา (อสม.) ติดภารกิจ</p> <p>- ไม่ควรเร่งรีบในการ แต่งตั้งคณะกรรมการ หรือสร้างมาตรการ จัดการขยะจากเวที ใหญ่ ควรรับฟังจาก ชุมชนประชาคม หมู่บ้าน</p>	<p>- ข้อเสนอแต่ละ หมู่บ้าน</p> <p>๑. อบต. ประสาน หน่วยงานให้ ความรู้ระดับ หมู่บ้าน เรื่อง การจัดการขยะ</p> <p>๒. บางหมู่บ้านมี แนวทางในการ จัดการขยะ เช่น จะมีครัวเรือน ต้นแบบโดยมี รูปแบบการมี ส่วนร่วม</p> <p>๓. ผลักดันเรื่อง มาตรการขยะ ของชุมชนและ ตำบล</p> <p>๔. ภาพอนาคต บ่อขยะในพื้นที่ ควรจะปิดหรือ ลดลงไป</p> <p>๕. เรื่องขยะต้อง เริ่มต้นจากตัว เรา ครอบครัว และขยายสู่ ครอบครัวอื่น</p>

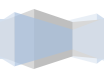


ยุทธศาสตร์/ โครงการ	ผลการปฏิบัติงาน/ผลลัพธ์ ที่เกิดขึ้นจริง	กิจกรรม/ขั้นตอนที่ทำได้/ ไม่ได้	อุปสรรค/ข้อจำกัด ที่พบในระหว่าง ดำเนินกิจกรรม/ โครงการ	ข้อปฏิบัติในการ ทำโครงการ/ กิจกรรมครั้ง ต่อไป
				๖. มีการรณรงค์ โดยการกำหนด จุดคัดแยกขยะ เมื่อมีการจัด งานหรือ กิจกรรมต่างๆ ในตำบลเพื่อ เป็นตัวอย่าง ของการคัดแยก ขยะที่ถูกต้องและ สร้างความ ตระหนักและ ปลูกฝังจิตสำนึก ในการรักษา สิ่งแวดล้อม
๗.ยุทธศาสตร์ ด้านเศรษฐกิจ	-	-	-	-

## ๒.๘ คณะกรรมการ

### ๑.คณะกรรมการพัฒนาท้องถิ่น

ชื่อ	ตำแหน่ง
(๑) นายสำรวย ผัดผล นายกองค์การบริหารส่วนตำบลเมืองจัน	ประธานกรรมการ
(๒) นายธีระศักดิ์ โคกมา รองนายกองค์การบริหารส่วนตำบลเมืองจัน	กรรมการ
(๓) นายม้าย สงคราม รองนายกองค์การบริหารส่วนตำบลเมืองจัน	กรรมการ
(๔) นายทัตชน หาดพรม สมาชิกสภา อบต. หมู่ที่ ๑ บ้านหาดเค็ด	กรรมการ
(๕) นางสาวภรณ์ รุ่งเรือง สมาชิกสภา อบต. หมู่ที่ ๒ บ้านเมืองจันใต้	กรรมการ
(๖) นายชเนรินทร์ บัวผัน สมาชิกสภา อบต. หมู่ที่ ๖ บ้านจัดสรร	กรรมการ
(๗) นายธีรชัย เชียงทอง ผู้ทรงคุณวุฒิ (ด้านการศึกษา)	กรรมการ
(๘) นายมานิต ธนะวงศ์ ผู้ทรงคุณวุฒิ (ด้านการจัดการทรัพยากรธรรมชาติและสิ่งแวดล้อม)	กรรมการ



(๙) นางสาวพิมพ์พรรณ สกิดรัมย์ ผู้ทรงคุณวุฒิ (ด้านการจัดการทรัพยากรธรรมชาติและสิ่งแวดล้อม)	กรรมการ
(๑๐) นางสุภาวดี วาทิกทินกร ผู้แทนภาคราชการ ครูศูนย์การศึกษาครอบครัวและการศึกษาตามอัธยาศัยอำเภอภูเพียง	กรรมการ
(๑๑) นายเมฆอาคม ทองดี ผู้แทนภาคราชการ ผู้อำนวยการโรงพยาบาลส่งเสริมสุขภาพตำบลบ้านเมืองจิ่ง	กรรมการ
(๑๒) นางอำไพพรรณ แสนบุรณะพันธ์ ผู้แทนภาคราชการ ผู้อำนวยการโรงเรียนบ้านหาดเค็ด	กรรมการ
(๑๓) นายศรศักดิ์ ก้าววงศ์ ผู้แทนประชาคมท้องถิ่น หมู่ที่ ๓ บ้านหาดผาขน	กรรมการ
(๑๔) นายจำนงค์ บุญเป็ง ผู้แทนประชาคมท้องถิ่น หมู่ที่ ๔ บ้านเมืองหลวง	กรรมการ
(๑๕) นายสมควร เงินสายตา ผู้แทนประชาคมท้องถิ่น หมู่ที่ ๕ บ้านเมืองจิ่งเหนือ	กรรมการ
(๑๖) นางกรรณิชาพร สัตยวงศ์ ผู้แทนประชาคมท้องถิ่น หมู่ที่ ๘ บ้านราษฎร์สามัคคี	กรรมการ
(๑๗) นายวุฒิ บัวผัน ผู้แทนประชาคมท้องถิ่น หมู่ที่ ๙ บ้านใหม่สามัคคี	กรรมการ
(๑๘) นายเพชร พรหมไชย ผู้แทนประชาคมท้องถิ่น หมู่ที่ ๑๑ บ้านมงคลเจริญสุข	กรรมการ
(๑๙) นายศิลปศาสตร์ สมฤทธิ์ ปลัดองค์การบริหารส่วนตำบลเมืองจิ่ง	กรรมการและเลขานุการ
(๒๐) นางสาวสุวิภัทร เตชนันท์ หัวหน้าสำนักปลัด องค์การบริหารส่วนตำบลเมืองจิ่ง	ผู้ช่วยเลขานุการ

## ๒. คณะกรรมการสนับสนุนการจัดทำแผนพัฒนาท้องถิ่น

ชื่อ	ตำแหน่ง
(๑) นายศิลปศาสตร์ สมฤทธิ์ ปลัดองค์การบริหารส่วนตำบลเมืองจิ่ง	ประธานกรรมการ
(๒) นายธีระยุทธ วรรณงาม ผู้อำนวยการกองช่าง องค์การบริหารส่วนตำบลเมืองจิ่ง	กรรมการ
(๓) นางภัคภร ยอดอ้อย ผู้อำนวยการกองคลัง องค์การบริหารส่วนตำบลเมืองจิ่ง	กรรมการ
(๔) นางเกษรา สารรัตน์ ผู้อำนวยการกองการศึกษา ศาสนาและวัฒนธรรม องค์การบริหารส่วนตำบลเมืองจิ่ง	กรรมการ
(๖) นายอินคำ แสนชัย ผู้แทนประชาคมท้องถิ่น หมู่ที่ ๑ บ้านหาดเค็ด	กรรมการ

(๓) นายอินผล อินตะกัน ผู้แทนประชาคมท้องถิ่น หมู่ที่ ๖ บ้านจัดสรร	กรรมการ
(๕) นายมิตร สงคราม ผู้แทนประชาคมท้องถิ่น หมู่ที่ ๑๐ บ้านเมืองจันทน์พัฒนา	กรรมการ
(๘) นางสาวสุวิภัทร เตชนันท์ หัวหน้าสำนักงานปลัด องค์การบริหารส่วนตำบลเมืองจันท์	กรรมการและเลขานุการ
(๙) นางธัญญาพันธ์ สุขนันทพงศ์ นักวิเคราะห์นโยบายและแผนชำนาญการ	ผู้ช่วยเลขานุการ

ทั้งนี้ หากประชาชนทุกท่านหรือหน่วยงานราชการต่างๆ ที่เกี่ยวข้องมีข้อสงสัยหรือมีความประสงค์จะเสนอความคิดเห็นหรือข้อเสนอแนะ การบริหารงานของ อบต.เมืองจันท์ ทราบ เพื่อจะได้พิจารณาการวางแผนพัฒนาและปรับปรุงการดำเนินการ ตอบสนองความต้องการของประชาชนในพื้นที่ในระยะต่อไป

\*\*\*\*\*

ข้อมูล ณ ๕/๔/๒๕๖๒

