

แผนอัตรากำลัง ๓ ปี
ประจำปีงบประมาณ พ.ศ. ๒๕๖๑-๒๕๖๓



องค์การบริหารส่วนตำบลบาราโหม
อำเภอเมือง จังหวัดปัตตานี

คำนำ

การจัดทำแผนอัตรากำลัง ๓ ปี ขององค์การบริหารส่วนตำบลบาราโหม มีวัตถุประสงค์เพื่อให้องค์การบริหารส่วนตำบลบาราโหม นำไปใช้เป็นเครื่องมือในการวางแผนการใช้อัตรากำลังคนพัฒนากำลังคนในองค์การบริหารส่วนตำบล ให้สามารถดำเนินการตามภารกิจขององค์การบริหารส่วนตำบลได้สำเร็จตามวัตถุประสงค์และเป็นไปอย่างมีประสิทธิภาพและประสิทธิผล

การจัดทำแผนอัตรากำลัง ๓ ปี ทำให้องค์การบริหารส่วนตำบลสามารถคาดคะเนได้ว่าในอนาคต ในช่วงระยะเวลา ๓ ปี ข้างหน้า จะมีการใช้อัตรากำลัง พนักงานส่วนท้องถิ่น และลูกจ้างตำแหน่งใดจำนวนเท่าใดจึงจะเหมาะสมกับปริมาณงานและภารกิจขององค์การบริหารส่วนตำบลอีก ทั้งเป็นการกำหนดทิศทางและเป้าหมาย ในการพัฒนาพนักงานส่วนตำบลและลูกจ้างและสามารถใช้เป็นเครื่องมือในการควบคุมภาระค่าใช้จ่ายด้านการบริหารงานบุคคลไม่ให้เกินกว่าร้อยละ๔๐ ของ งบประมาณรายจ่ายประจำปี ได้อีกด้วย

ที่ผ่านมาองค์การบริหารส่วนตำบลบาราโหม ได้มีการจัดทำแผนอัตรากำลัง ๓ ปี ในรอบปีงบประมาณ ๒๕๕๘-๒๕๖๐ ซึ่งขณะนี้ใกล้ครบกำหนดรอบระยะเวลาการใช้แผนอัตรากำลัง ๓ ปี ดังกล่าวแล้ว คณะกรรมการจัดทำแผนอัตรากำลังพนักงานส่วนตำบลขององค์การบริหารส่วนตำบลบาราโหม จึงได้จัดทำแผนอัตรากำลัง ๓ ปี (ประจำปีงบประมาณ พ.ศ. ๒๕๖๑- ๒๕๖๓) ขึ้น โดยเสนอให้คณะกรรมการพนักงานส่วนตำบล (ก.อบต.จังหวัด) พิจารณาให้ความเห็นชอบต่อไป

สารบัญ

เรื่อง	หน้า
๑. หลักการและเหตุผล	๑
๒. วัตถุประสงค์.....	๑
๓. ขอบเขตและแนวทางในการจัดทำแผนอัตรากำลัง ๓ ปี.....	๒
๔. สภาพปัญหาของพื้นที่และความต้องการของประชาชน.....	๓
๕. ภารกิจอำนาจหน้าที่ขององค์การบริหารส่วนตำบล.....	๗
๖. ภารกิจหลักและภารกิจรองขององค์การบริหารส่วนตำบลจะดำเนินการ.....	๑๒
๗. ปัญหาและแนวทางในการกำหนดโครงสร้างส่วนราชการและกรอบอัตรากำลัง	๑๓
๘. โครงสร้างการกำหนดส่วนราชการ.....	๑๔
๙. ภาระค่าใช้จ่ายเกี่ยวกับเงินเดือนและประโยชน์ตอบแทนอื่น.....	๑๙
๑๐. แผนภูมิโครงสร้างการแบ่งส่วนราชการตามแผนอัตรากำลัง ๓ ปี.....	๒๒
๑๑. บัญชีแสดงจัดคนลงสู่ตำแหน่งและการกำหนดเลขที่ตำแหน่งในส่วนราชการ.....	๒๗
๑๒. แนวทางการพัฒนาพนักงานส่วนตำบล ลูกจ้างประจำและพนักงานจ้าง.....	๓๐
๑๓. ประกาศคุณธรรมจริยธรรมของพนักงานส่วนตำบล ลูกจ้างประจำและพนักงานจ้าง.....	๓๑
๑๔. ภาคผนวก	
-คำสั่งแต่งตั้งคณะกรรมการจัดทำแผนอัตรากำลัง ๓ ปี	
-ค่าใช้จ่ายในการบริหารงานบุคคล	

แผนอัตรากำลัง ๓ ปี

ปีงบประมาณ ๒๕๖๑ - ๒๕๖๓

องค์การบริหารส่วนตำบลบาราโหม อำเภอเมือง จังหวัดปัตตานี

๑. หลักการและเหตุผล

๑.๑ ประกาศคณะกรรมการกลางข้าราชการหรือพนักงานส่วนท้องถิ่น (ก.กลาง) เรื่องมาตรฐานทั่วไปเกี่ยวกับอัตราตำแหน่ง กำหนดให้คณะกรรมการข้าราชการหรือพนักงานส่วนท้องถิ่น (ก.จังหวัด) กำหนดตำแหน่งข้าราชการหรือพนักงานส่วนท้องถิ่นว่าจะมีตำแหน่งใด ระดับใด อยู่ในส่วนราชการใด จำนวนเท่าใด ให้คำนึงถึงภาระหน้าที่ ความรับผิดชอบ ลักษณะงานที่ต้องปฏิบัติ ความยาก ปริมาณและคุณภาพของงาน ตลอดจนทั้งภาระค่าใช้จ่ายขององค์การบริหารส่วนตำบล ที่จะต้องจ่ายในด้านบุคคล โดยให้องค์การบริหารส่วนตำบล จัดทำแผนอัตรากำลังของข้าราชการหรือพนักงานส่วนท้องถิ่น เพื่อใช้ในการกำหนดตำแหน่งโดยความเห็นชอบของคณะกรรมการกลางข้าราชการหรือพนักงานส่วนท้องถิ่น (ก.กลาง) ทั้งนี้ ให้เป็นไปตามหลักเกณฑ์ และวิธีการที่คณะกรรมการกลางข้าราชการหรือพนักงานส่วนท้องถิ่น (ก.กลาง) กำหนด

๑.๒ คณะกรรมการกลางข้าราชการ หรือพนักงานส่วนท้องถิ่น (ก.กลาง) ได้มีมติเห็นชอบประกาศการกำหนดตำแหน่งข้าราชการหรือพนักงานส่วนท้องถิ่น โดยกำหนดแนวทางให้องค์การบริหารส่วนตำบล จัดทำแผนอัตรากำลังขององค์กรปกครองส่วนท้องถิ่น เพื่อเป็นกรอบในการกำหนดตำแหน่งและการใช้ตำแหน่งข้าราชการหรือพนักงานส่วนท้องถิ่น โดยเสนอให้คณะกรรมการข้าราชการหรือพนักงานส่วนท้องถิ่น (ก.จังหวัด) พิจารณาให้ความเห็นชอบ โดยกำหนดให้องค์การบริหารส่วนตำบล แต่งตั้งคณะกรรมการจัดทำแผนอัตรากำลัง วิเคราะห์อำนาจหน้าที่และภารกิจขององค์การบริหารส่วนตำบล วิเคราะห์ความต้องการกำลังคน วิเคราะห์การวางแผนการใช้กำลังคน จัดทำกรอบอัตรากำลัง และกำหนดหลักเกณฑ์และเงื่อนไข ในการกำหนดตำแหน่งข้าราชการหรือพนักงานส่วนท้องถิ่น ตามแผนอัตรากำลัง ๓ ปี

๑.๓ จากหลักการและเหตุผลดังกล่าว องค์การปกครองส่วนตำบลบาราโหม จึงได้จัดทำแผนอัตรากำลัง ๓ ปี สำหรับปีงบประมาณ พ.ศ.๒๕๖๑ - ๒๕๖๓ ขึ้น

๒. วัตถุประสงค์

๒.๑ เพื่อให้องค์การบริหารส่วนตำบลบาราโหมมีโครงสร้างการแบ่งงานและระบบงาน ระบบการจ้างที่เหมาะสม และไม่ซ้ำซ้อน อันจะเป็นการประหยัดงบประมาณรายจ่ายขององค์การบริหารส่วนตำบลบาราโหม

๒.๒ เพื่อให้องค์การบริหารส่วนตำบลบาราโหมมีการกำหนดตำแหน่งการจัดอัตรากำลังโครงสร้าง ให้เหมาะสมกับอำนาจหน้าที่ขององค์การบริหารส่วนตำบลบาราโหมตามพระราชบัญญัติสภาตำบลและองค์การบริหารส่วนตำบล พ.ศ. ๒๕๓๗ และแก้ไขเพิ่มเติมถึงฉบับปัจจุบัน และตามพระราชบัญญัติกำหนดแผนและขั้นตอนการกระจายอำนาจให้้องค์กรปกครองส่วนท้องถิ่น พ.ศ. ๒๕๔๒ และกฎหมายอื่นที่เกี่ยวข้อง

๒.๓ เพื่อให้คณะกรรมการพนักงานส่วนตำบล (ก.อบต.จังหวัด) สามารถตรวจสอบ การกำหนดตำแหน่งและการใช้ตำแหน่งพนักงานส่วนตำบล ลูกจ้างประจำ และพนักงานจ้างว่าถูกต้อง เหมาะสมหรือไม่

๒.๔ เพื่อเป็นแนวทางในการดำเนินการวางแผนการใช้อัตรากำลัง การพัฒนาบุคลากรขององค์การบริหารส่วนตำบลบาราโหมให้เหมาะสม

๒.๕ เพื่อให้องค์การบริหารส่วนตำบลบาราโหม สามารถวางแผนอัตรากำลังและการจัดสรรงบประมาณและบรรจุแต่งตั้งพนักงานส่วนตำบล พนักงานจ้าง เพื่อให้การบริหารงานขององค์การบริหารส่วนตำบล

บาราโหม เกิดประโยชน์ต่อประชาชน เกิดผลสัมฤทธิ์ต่อภารกิจตามอำนาจหน้าที่อย่างมีประสิทธิภาพ และมีความคุ้มค่า สามารถลดขั้นตอนการปฏิบัติงาน มีการลดภารกิจและยุบเลิกหน่วยงานที่ไม่จำเป็นต่อการปฏิบัติภารกิจ สามารถตอบสนองความต้องการของประชาชนได้เป็นอย่างดี

๒.๖ เพื่อให้องค์การบริหารส่วนตำบลบาราโหม สามารถควบคุมภาระค่าใช้จ่ายด้านการบริหารงานบุคคลให้เป็นไปตามที่กฎหมายกำหนด

๒.๗ เพื่อการปรับใช้อัตรากำลังคนของแต่ละส่วนราชการในสังกัดให้เหมาะสม

๒.๘ เพื่อพัฒนาและเพิ่มประสิทธิภาพของบุคลากรให้มีคุณภาพมากขึ้น

๒.๙ เพื่อวางแผนอัตรากำลังขององค์การบริหารส่วนตำบลบาราโหมในการรองรับความเจริญเติบโตในอนาคต

๓. ขอบเขตและแนวทางในการจัดทำแผนอัตรากำลัง ๓ ปี

คณะกรรมการจัดทำแผนอัตรากำลังขององค์การบริหารส่วนตำบลบาราโหม ซึ่งมีนายกองค์การบริหารส่วนตำบลบาราโหมเป็นประธาน เห็นสมควรให้จัดทำแผนอัตรากำลัง ๓ ปี โดยมีขอบเขตเนื้อหาครอบคลุมในเรื่องต่างๆดังนี้

๓.๑ วิเคราะห์ภารกิจ อำนาจหน้าที่ความรับผิดชอบขององค์การบริหารส่วนตำบล ตามกฎหมาย จัดตั้งองค์กรปกครองส่วนท้องถิ่นแต่ละประเภท และตามพระราชบัญญัติแผนและขั้นตอนการกระจายอำนาจให้องค์กรปกครองส่วนท้องถิ่น พ.ศ. ๒๕๔๒ ตลอดจนกฎหมายอื่นให้สอดคล้องกับแผนพัฒนาเศรษฐกิจและสังคมแห่งชาติ แผนพัฒนาจังหวัด แผนพัฒนาอำเภอ แผนพัฒนาตำบล นโยบายของรัฐบาล นโยบายผู้บริหาร และสภาพปัญหาขององค์การบริหารส่วนตำบลบาราโหม

๓.๒ กำหนดโครงสร้างการแบ่งส่วนราชการภายในและการจัดระบบงาน เพื่อรองรับภารกิจตามอำนาจหน้าที่ความรับผิดชอบ ให้สามารถแก้ปัญหาของจังหวัดปัตตานี ได้อย่างมีประสิทธิภาพ

๓.๓ กำหนดตำแหน่งในสายงานต่างๆ จำนวนตำแหน่ง และระดับตำแหน่ง ให้เหมาะสมกับภาระหน้าที่ความรับผิดชอบ ปริมาณงาน และคุณภาพของงาน รวมทั้งสร้างความก้าวหน้าในสายอาชีพของกลุ่มงานต่างๆ

๓.๔ จัดทำกรอบอัตรากำลัง ๓ ปี โดยภาระค่าใช้จ่ายด้านการบริหารงานบุคคลต้องไม่เกินร้อยละ ๔๐ ของงบประมาณรายจ่าย

๓.๕ ให้ข้าราชการหรือพนักงานส่วนท้องถิ่นทุกคน ได้รับการพัฒนาความรู้ความสามารถอย่างน้อยปีละ ๑ ครั้ง

๓.๖ ให้บุคลากรได้รับการพัฒนาอย่างจริงจัง เพื่อให้บุคลากรที่มีความรู้ความสามารถนำบริการที่มีคุณสมบัติที่ดีสู่ประชาชน

๓.๗ ให้บุคลากรเป็นกลไกแก้ไขปัญหาความต้องการของประชาชนและสร้างความเชื่อถือศรัทธาแก่ประชาชน

๔. สภาพปัญหาของพื้นที่และความต้องการของประชาชน

สภาพทั่วไปและสภาพทางเศรษฐกิจและสังคม

๑.สภาพทั่วไป

๑.๑ ที่ตั้ง

ตำบลบาราโหมเป็นตำบลหนึ่งในจำนวน ๑๓ ตำบลของอำเภอเมือง จังหวัดปัตตานี มีการปกครองแบ่งเป็น ๓ หมู่บ้าน มีการยกฐานะจากสภาตำบลเป็นองค์การบริหารส่วนตำบล เมื่อปี พ.ศ.๒๕๔๒ ปัจจุบันที่ทำการองค์การบริหารส่วนตำบลบาราโหม ตั้งอยู่ ณ หมู่ที่ ๒ ตำบลบาราโหม อำเภอเมือง จังหวัดปัตตานี ห่างจากที่ว่าการอำเภอเมืองปัตตานีไปทางทิศตะวันออกเป็นระยะทางประมาณ ๑๐ กิโลเมตร มีเนื้อที่โดยประมาณ ๕ ตารางกิโลเมตร หรือคิดเป็นไร่ได้ประมาณ ๓,๑๒๕ ไร่

๑.๒ ลักษณะภูมิประเทศ

ตำบลบาราโหม อำเภอเมือง จังหวัดปัตตานี อยู่ห่างจากที่ว่าการอำเภอเมือง ไปทางทิศตะวันออกเป็นระยะทางประมาณ ๑๐ กิโลเมตร มีพื้นที่ทั้งหมด ๕ ตารางกิโลเมตร หรือคิดเป็นไร่ได้ประมาณ ๓,๑๒๕ ไร่ ตั้งอยู่บริเวณติดแนวทะเลอ่าวไทยและพื้นที่ราบมีที่นาโดยรอบ มีคลองปาเราะไหลผ่านเชื่อมสู่อ่าวปัตตานี พื้นที่ป่าชายเลน เป็นพื้นที่ชายฝั่งทางทิศเหนือ มีลักษณะเป็นป่าโกงกาง ป่าแสม ราบเรียบตามแนวฝั่งคลองและลำราง น้ำท่วมถึง ซึ่งมีความสำคัญทางนิเวศวิทยาของสัตว์น้ำมีพื้นที่ประมาณ ๑๐ ไร่

๑.๓ ลักษณะภูมิอากาศ

โดยทั่วไปสภาพอากาศอยู่ภายใต้อิทธิพลของลมมรสุมตะวันตกเฉียงใต้ และลมมรสุมตะวันออกเฉียงเหนือ มีสภาพอากาศแบบเขตร้อนชื้น มีฤดูกาล ๒ ฤดู คือ ฤดูร้อน และฤดูฝน

- ฤดูร้อน ประมาณเดือนมกราคม - เมษายน ของทุกปี
 - อุณหภูมิโดยเฉลี่ยประมาณ ๒๓ - ๓๕ องศาเซลเซียส
 - ความชื้นสัมพัทธ์เฉลี่ย ๗๐ - ๘๐ %
- ฤดูฝน ประมาณเดือนพฤษภาคม - ธันวาคม ของทุกปี
 - อุณหภูมิโดยเฉลี่ยประมาณ ๒๑ - ๓๒ องศาเซลเซียส
 - ความชื้นสัมพัทธ์เฉลี่ย ๘๐ - ๘๕ %

๑.๔ เขตการปกครอง

องค์การบริหารส่วนตำบลบาราโหม มีเขตการปกครองจำนวน ๓ หมู่บ้าน ประกอบด้วย

ลำดับ	หมู่ที่	ชื่อหมู่บ้าน	ชื่อ - สกุล	ตำแหน่ง
๑	๑	บ้านปาเราะ	นายอูซิง เบญจบุรุดดีน	กำนันตำบลบาราโหม
๒	๒	บ้านปาเราะ	นายรอยาลี นิมะมิง	ผู้ใหญ่บ้าน
๓	๓	บ้านดี	นายอับดุลเลาะ หะยีมะสะแม	ผู้ใหญ่บ้าน

๑.๕ ประชากร

ตำบลบาราโหมมีจำนวนครัวเรือนทั้งหมด ๖๘๐ ครัวเรือน ประชากรทั้งหมด ๓,๑๗๙ คน แบ่งเป็นชาย ๑,๕๘๑ คน หญิง ๑,๕๙๘ คน

หมู่ที่	ชื่อหมู่บ้าน	จำนวนประชากร			หมายเหตุ
		ชาย	หญิง	รวม	
๑	บ้านปาละ	๔๓๙	๔๑๒	๘๕๑	
๒	บ้านปาละ	๗๔๗	๗๖๙	๑,๕๑๖	
๓	บ้านดี	๓๙๕	๔๑๗	๘๑๒	
รวมทั้งสิ้น		๑,๕๘๑	๑,๕๙๘	๓,๑๗๙	

เพื่อให้การวางแผนอัตรากำลัง ๓ ปี ขององค์การบริหารส่วนตำบลบาราโหมมีความครบถ้วน และสมบูรณ์ สามารถดำเนินการตามอำนาจหน้าที่ได้อย่างมีประสิทธิภาพ องค์การบริหารส่วนตำบลบาราโหมวิเคราะห์สภาพปัญหาในเขตพื้นที่ ขององค์การบริหารส่วนตำบลบาราโหมว่ามีปัญหาอะไรและความจำเป็นพื้นฐาน และความต้องการของประชาชนในเขตองค์การบริหารส่วนตำบลบาราโหมที่สำคัญ เพื่อใช้เป็นข้อมูลในการวางแผนกำลังคนให้ดำเนินการตามอำนาจหน้าที่ได้อย่างมีประสิทธิภาพ ดังนี้

สรุปปัญหาและความต้องการในด้านต่าง ๆ ได้ดังนี้

ด้าน	สภาพปัญหา	ความต้องการของประชาชน	แนวทางแก้ไข
๑. ด้านโครงสร้างพื้นฐาน	<ul style="list-style-type: none"> - ถนนหนทางสำหรับการเดินทางยังพัฒนาไม่ทั่วถึง บางช่วงคับแคบรถใหญ่ไม่สามารถสัญจรได้ - บางครัวเรือนยังไม่มีไฟฟ้าใช้ และการขยายเขตไฟฟ้าสาธารณะยังไม่ทั่วถึงครอบคลุมทุกพื้นที่ - ในช่วยหน้าฤดูฝนมีการอุดตันไม่สามารถระบายน้ำได้ทัน ทำให้เกิดปัญหาน้ำท่วมขังบ้านเรือน 	<ul style="list-style-type: none"> - ให้มีการก่อสร้างถนนเพื่อให้ประชาชนได้รับความสะดวกในการสัญจร - ให้มีการขยายเขตไฟฟ้าสาธารณะให้ครอบคลุมทุกพื้นที่ - ก่อสร้างคูระบายน้ำ ป้องกันปัญหาน้ำท่วมขังบ้านเรือน 	<ul style="list-style-type: none"> - ก่อสร้างถนนเพื่อให้ประชาชนได้รับความสะดวกในการสัญจร - ขยายเขตไฟฟ้าสาธารณะให้ครอบคลุมทุกพื้นที่ - ก่อสร้างคูระบายน้ำ ป้องกันปัญหาน้ำท่วมขังบ้านเรือน

ด้าน	สภาพปัญหา	ความต้องการของประชาชน	แนวทางแก้ไข
๒. ด้านเศรษฐกิจ	<ul style="list-style-type: none"> - ประชาชนยังประสบกับปัญหา รายได้ต่อครัวเรือนต่ำทำให้คุณภาพชีวิตอยู่ในเกณฑ์ต่ำ - ขาดแคลนเงินทุนเพื่อการลงทุน ประกอบอาชีพ - ประชาชนมีอาชีพที่ไม่มั่นคง ส่วนใหญ่ประกอบอาชีพรับจ้าง ทำให้มีรายได้ไม่แน่นอน - ประชาชนมักประกอบอาชีพประมงชายฝั่งแบบครัวเรือน ยังไม่การรวมกลุ่ม และขาดความรู้ในการต่อยอดอาชีพ 	<ul style="list-style-type: none"> - ให้สนับสนุนและส่งเสริมการรวมกลุ่มอาชีพของประชาชนในท้องถิ่น - ให้ ส่งเสริมและแนะแนวอาชีพเสริมรายได้ให้แก่ประชาชน - การฝึกอบรมให้ความรู้ในการประกอบอาชีพแก่ผู้ว่างงาน 	<ul style="list-style-type: none"> - สนับสนุนและส่งเสริมการรวมกลุ่มอาชีพของประชาชนในท้องถิ่น - ส่งเสริมและแนะแนวอาชีพเสริมรายได้ให้แก่ประชาชน - จัดฝึกอบรมให้ความรู้ในการประกอบอาชีพแก่ผู้ว่างงาน
๓. ด้านสังคม	<ul style="list-style-type: none"> - ประชาชนมีความหวาดกลัว ไม่มี ความมั่นใจ ต่อเหตุการณ์ความไม่สงบ - มีการระบาดของยาเสพติด - ประชาชนยังประสบปัญหาความยากจน - ผู้สูงอายุ ผู้พิการ และผู้ด้อยโอกาส ยังไม่ได้รับการดูแลเท่าที่ควร 	<ul style="list-style-type: none"> - จัดตั้งเวรยามรักษาความปลอดภัยให้แก่ประชาชนในหมู่บ้าน ตลอด ๒๔ ชั่วโมง - จัดตั้งเครือข่ายเฝ้าระวังการแพร่ระบาดของและสกัดกั้นยาเสพติดไม่ให้เข้ามาในหมู่บ้านและตำบล - ส่งเสริมและแนะแนวการประกอบอาชีพเสริมแก่ประชาชน - ส่งเสริม สนับสนุนผู้สูงอายุ ผู้พิการ และผู้ด้อยโอกาส ให้ได้รับการดูแลอย่างทั่วถึง 	<ul style="list-style-type: none"> - จัดตั้งเวรยามรักษาความปลอดภัยให้แก่ประชาชนในหมู่บ้าน ตลอด ๒๔ ชั่วโมง - จัดตั้งเครือข่ายเฝ้าระวังการแพร่ระบาดของและสกัดกั้นยาเสพติดไม่ให้เข้ามาในหมู่บ้านและตำบล - ส่งเสริมและแนะแนวการประกอบอาชีพเสริมแก่ประชาชน - ส่งเสริม สนับสนุนผู้สูงอายุ ผู้พิการ และผู้ด้อยโอกาส ให้ได้รับการดูแลอย่างทั่วถึง
๔. การเมือง - การบริหาร	<ul style="list-style-type: none"> - ประชาชนไม่ค่อยให้ความร่วมมือกับส่วนราชการ - ประชาชนยังขาดความรู้ความเข้าใจถึงบทบาท หน้าที่ การบริหารงานของ อบต. - บุคลากรมีไม่เพียงพอ ต่อภารกิจหน้าที่ ซึ่งมีปริมาณมาก การปฏิบัติงานยังคงประสบปัญหาด้านการจัดการ 	<ul style="list-style-type: none"> - ประชาชนไม่ค่อยให้ความร่วมมือกับส่วนราชการ - ประชาชนยังขาดความรู้ความเข้าใจถึงบทบาท หน้าที่ การบริหารงาน ของ อบต. - บุคลากรมีไม่เพียงพอ ต่อภารกิจหน้าที่ ซึ่งมีปริมาณมาก การปฏิบัติงานยังคงประสบปัญหาด้านการจัดการ 	<ul style="list-style-type: none"> - ประชาชนไม่ค่อยให้ความร่วมมือกับส่วนราชการ - ประชาชนยังขาดความรู้ความเข้าใจถึงบทบาท หน้าที่ การบริหารงาน ของ อบต. - ประชาสัมพันธ์รับโอนพนักงานส่วนตำบล

ด้าน	สภาพปัญหา	ความต้องการของประชาชน	แนวทางแก้ไข
๕. ด้านการศึกษา ศาสนา และ วัฒนธรรม	<ul style="list-style-type: none"> - ระดับการศึกษาของประชาชนส่วนใหญ่อยู่ในเกณฑ์ต่ำและไม่ให้ความสำคัญกับการศึกษา และขาดทุนการศึกษา - ขาดแคลนอุปกรณ์การเรียนการสอน และบ้างชำรุดเสียหาย - ประเพณีท้องถิ่นดั้งเดิมขาดการอนุรักษ์และส่งเสริม - ปัญหาบุคลากรไม่มีความรู้ในการปฏิบัติงาน เนื่องจากไม่ได้เข้ารับการฝึกอบรมในตำแหน่งสายงานที่รับผิดชอบ - ปัญหานักการเมืองท้องถิ่นถูกนักการเมืองระดับชาติที่สูงกว่าครอบงำในการบริหารงาน 	<ul style="list-style-type: none"> - ให้แนะแนวและสนับสนุนให้เด็กนักเรียนและเยาวชนเรียนหนังสือระดับชั้นที่สูงขึ้นกว่าการศึกษาภาค บัณฑิต - ให้มีการสนับสนุนอุปกรณ์การเรียนการสอน และซ่อมแซมที่ชำรุดเสียหายกลับมาใช้งานได้ตามปกติ - ฟื้นฟูและส่งเสริมประเพณีท้องถิ่นดั้งเดิม - อบรมเพิ่มประสิทธิภาพแก่บุคลากรให้ความรู้ในการปฏิบัติงานตำแหน่งสายงานที่รับผิดชอบ 	<ul style="list-style-type: none"> - ส่งเสริมให้เด็กนักเรียนและเยาวชนเรียนหนังสือระดับชั้นที่สูงขึ้นกว่าการศึกษาภาค บัณฑิต - ส่งเสริมสนับสนุนอุปกรณ์การเรียนการสอน และซ่อมแซมที่ชำรุดเสียหายกลับมาใช้งานได้ตามปกติ - ฟื้นฟูและส่งเสริมประเพณีท้องถิ่นดั้งเดิม - อบรมเพิ่มประสิทธิภาพแก่บุคลากรให้ความรู้ในการปฏิบัติงานตำแหน่งสายงานที่รับผิดชอบ
๖. ด้านทรัพยากรธรรมชาติและสิ่งแวดล้อม	<ul style="list-style-type: none"> - ประชาชนไม่ได้ตระหนักและให้ความสำคัญ การขาดจิตอาสา - ระบบการบริการขยะไม่มีคุณภาพเท่าที่ควร ประชาชนมีพฤติกรรมทิ้งขยะไม่เป็นที่เป็นทางยากต่อ การกำจัดขยะ 	<ul style="list-style-type: none"> - ให้ประชาชนให้ความสำคัญมีจิตสำนึก ต่อการรักษาสิ่งแวดล้อม - ให้ปรับปรุงระบบการบริการขยะให้มีคุณภาพ 	<ul style="list-style-type: none"> - ส่งเสริมให้ประชาชนให้ความสำคัญมีจิตสำนึก ต่อการรักษาสิ่งแวดล้อม - จัดอบรมให้ความรู้การคัด แยก ขยะ ให้กับประชาชน

๕. ภารกิจอำนาจหน้าที่ขององค์กรปกครองส่วนท้องถิ่น

ภารกิจหน้าที่ขององค์การบริหารส่วนตำบลบาราโหม เป็นไปตามพระราชบัญญัติสภาพำบลและองค์การบริหารส่วนตำบลและองค์การบริหารส่วนตำบล พ.ศ.๒๕๓๗ พระราชบัญญัติแผนและขั้นตอนการกระจายอำนาจให้องค์กรปกครองส่วนท้องถิ่น พ.ศ.๒๕๔๒ และรวมกฎหมายอื่น ทั้งนี้ เพื่อให้องค์การบริหารส่วนตำบลบาราโหม มีอำนาจหน้าที่ที่จะเข้าไปดำเนินการแก้ปัญหาในเขตพื้นที่ ให้ตรงกับความต้องการของประชาชน อีกทั้งภารกิจที่สอดคล้องกับแผนพัฒนาเศรษฐกิจและสังคมแห่งชาติ แผนพัฒนาจังหวัด แผนพัฒนาอำเภอ แผนพัฒนาสามปีองค์การบริหารส่วนตำบล นโยบายของรัฐบาล และนโยบายของผู้บริหารส่วนท้องถิ่น

ยุทธศาสตร์การพัฒนาองค์การบริหารส่วนตำบลบาราโหม มีดังนี้

ยุทธศาสตร์พัฒนาด้านเศรษฐกิจและคุณภาพชีวิต

กลยุทธ์ที่ ๑ ส่งเสริมสนับสนุนการสร้างงานสร้างอาชีพให้กับประชาชนในท้องถิ่น ตามแนวปรัชญาเศรษฐกิจพอเพียง

กลยุทธ์ที่ ๒ การพัฒนาส่งเสริมโครงการตามพระราชดำริ

กลยุทธ์ที่ ๓ ส่งเสริมการตลาด การค้า การลงทุนในท้องถิ่น

กลยุทธ์ที่ ๔ ส่งเสริมการพัฒนามาตรฐานผลิตภัณฑ์และส่งเสริมการตลาดสินค้า OTOP

ยุทธศาสตร์พัฒนาโครงสร้างพื้นฐานและบริการสาธารณะ

กลยุทธ์ที่ ๑ ก่อสร้าง บุกเบิก ปรับปรุง บำรุงรักษาทางคมนาคม สะพาน เขื่อน ระบบระบายน้ำ ระบบชลประทานขนาดเล็ก และทำเทียบเรือ

กลยุทธ์ที่ ๒ การพัฒนาปรับปรุงระบบจราจร และการขนส่ง

กลยุทธ์ที่ ๓ จัดให้มีไฟฟ้าอย่างทั่วถึง

กลยุทธ์ที่ ๔ ก่อสร้าง ปรับปรุงแหล่งน้ำ อุบโภาค บริโภาค และระบบประปา

ยุทธศาสตร์พัฒนาด้านทรัพยากรธรรมชาติและสิ่งแวดล้อม

กลยุทธ์ที่ ๑ คຸ້มครองดูแล และบำรุงรักษาทรัพยากรธรรมชาติและสิ่งแวดล้อมอย่างยั่งยืน

กลยุทธ์ที่ ๒ ส่งเสริมและสนับสนุนให้ประชาชนมีจิตสำนึกในการร่วมกับอนุรักษ์ทรัพยากรธรรมชาติและสิ่งแวดล้อม

กลยุทธ์ที่ ๓ ปรับปรุงภูมิทัศน์ในเขตชุมชนและเมือง

กลยุทธ์ที่ ๔ จัดทำระบบกำจัดขยะและสิ่งปฏิกูลตลอดจนระบบบำบัดน้ำเสีย

กลยุทธ์ที่ ๕ ส่งเสริมสนับสนุนการพัฒนากระบวนการจัดการและป้องกันภัยพิบัติ

ยุทธศาสตร์พัฒนาด้านสังคมและความมั่นคง

กลยุทธ์ที่ ๑ ส่งเสริมสนับสนุนการจัดการศึกษาทั้งในระบบและนอกระบบทุกระดับ

กลยุทธ์ที่ ๒ ส่งเสริมสนับสนุนให้เด็ก เยาวชนได้มีส่วนร่วมในด้านการแสดงออกด้านความคิดและมีนิสัยรักการเรียน

กลยุทธ์ที่ ๓ ส่งเสริม ทำนุบำรุงศาสนา ศาสนสถาน ศาสนพิธีต่าง ๆ

กลยุทธ์ที่ ๔ ส่งเสริมบำรุงรักษาศิลปะ จารีตประเพณี ศิลปวัฒนธรรมอันดีของท้องถิ่น และภูมิปัญญาท้องถิ่น

กลยุทธ์ที่ ๕ ส่งเสริมและสนับสนุนการพัฒนาคุณภาพชีวิตและการคุ้มครองเด็ก สตรี เยาวชน ผู้สูงอายุ ผู้พิการ ผู้ด้อยโอกาส และประชาชนทั่วไป

กลยุทธ์ที่ ๖ การป้องกันการแพร่ระบาดของยาเสพติดตลอดถึงการบำบัดฟื้นฟูทั้งทางด้านร่างกายและจิตใจแก่ผู้ติดยาเสพติด

กลยุทธ์ที่ ๗ ส่งเสริมการป้องกันและควบคุมโรคติดต่อ

กลยุทธ์ที่ ๘ ส่งเสริมสนับสนุนกิจกรรมด้านการกีฬา การออกกำลังกายและกิจกรรมนันทนาการ และการก่อสร้างและปรับปรุงสนามกีฬา

กลยุทธ์ที่ ๙ ส่งเสริมและสนับสนุนการท่องเที่ยว

กลยุทธ์ที่ ๑๐ ส่งเสริมสวัสดิการและการพัฒนาศักยภาพบุคคลากรภายในองค์กร

กลยุทธ์ที่ ๑๑ พัฒนาปรับปรุงระบบบริหารจัดการองค์กรตามหลักการบริหารจัดการบ้านเมืองที่ดี

กลยุทธ์ที่ ๑๒ พัฒนาและสร้างระบบการให้บริการที่ทันสมัย รวดเร็วและมีประสิทธิภาพ

กลยุทธ์ที่ ๑๓ ส่งเสริม สนับสนุนกิจกรรมด้านการรักษาความปลอดภัยในชีวิตและทรัพย์สินของประชาชน

กลยุทธ์ที่ ๑๔ เสริมสร้างความเข้มแข็งของชุมชนให้มีส่วนร่วมในการรักษาความสงบเรียบร้อยในท้องถิ่น เพื่อให้เกิดสันติสุข

กลยุทธ์ที่ ๑๕ ส่งเสริมให้ท้องถิ่นมีความสามารถและมีศักยภาพในการสนับสนุนงานป้องกันและบรรเทาสาธารณภัยตลอดถึงการรักษาความสงบเรียบร้อย

องค์การบริหารส่วนตำบลบาราโหมได้วิเคราะห์ภารกิจ อำนาจหน้าที่ขององค์การบริหารส่วนตำบล ตามพระราชบัญญัติสภาตำบล และองค์การบริหารส่วนตำบล พ.ศ.๒๕๓๗ และตามพระราชบัญญัติกำหนดแผนและขั้นตอนการกระจายอำนาจให้องค์กรปกครองส่วนท้องถิ่น พ.ศ.๒๕๔๒ และรวบรวมกฎหมายอื่นของ อบต. ใช้เทคนิค SWOT เข้ามาช่วย ทั้งนี้ เพื่อให้ทราบว่าองค์การบริหารส่วนตำบล มีอำนาจหน้าที่ที่จะเข้าไปดำเนินการ แก้ไขปัญหาในเขตพื้นที่ให้ตรงกับความต้องการของประชาชนได้อย่างไร โดยวิเคราะห์จุดแข็ง จุดอ่อน โอกาส อุปสรรคในการดำเนินการตามภารกิจตามหลัก SWOT ซึ่งองค์การบริหารส่วนตำบลบาราโหมได้ดำเนินการวิเคราะห์ ตามหลัก SWOT สามารถสรุปได้ดังนี้

จุดแข็ง

๑.๑ ด้านการคมนาคม เส้นทางคมนาคมสายทางหลวงแผ่นดินหมายเลข ๔๒ ถนนสายปัตตานี - นราธิวาส เป็นเส้นทางจราจรที่มีการสัญจรตลอดเวลา เหมาะสำหรับการทำการค้าริมทาง เพื่อเพิ่มรายได้แก่ประชาชนในบริเวณนั้น

๑.๒ ด้านการบริหาร ได้มีการพัฒนาคณะผู้บริหาร สมาชิกสภา พนักงานส่วนตำบลและพนักงานจ้าง ให้มีความรู้ ประสบการณ์ คุณธรรมและจริยธรรมในการปฏิบัติงานโดยจัดส่งให้เข้ารับการฝึกอบรมเพื่อเพิ่มประสิทธิภาพ มีการส่งเสริมการมีส่วนร่วมของประชาชนในรูปการประชาคมทั้งในระดับหมู่บ้าน ตำบล มีการแนะนำให้ความรู้แก่ประชาชนเกี่ยวกับการบริหารกิจการขององค์การบริหารส่วนตำบล การบริหารการปกครอง ตามระบอบประชาธิปไตย

๑.๓ ด้านการพัฒนาผลิตภัณฑ์ กลุ่มสตรี กลุ่มอาชีพ องค์การบริหารส่วนตำบลบาราโหม มีผลิตภัณฑ์สินค้าที่ได้จากการรวมกลุ่มอาชีพ ได้แก่ การเย็บหมวกกะปิเยาะ การเย็บผ้าละหมาด ผ้าบาติก ขนมพื้นเมือง ที่ได้รับการยอมรับ สามารถสร้างรายได้ให้กับกลุ่ม

๑.๔ ด้านแหล่งท่องเที่ยว ตำบลบาราโหม เป็นแหล่งท่องเที่ยวที่สำคัญของจังหวัดปัตตานี โดยเฉพาะแหล่งท่องเที่ยวเชิงประวัติศาสตร์ ที่มีความเกี่ยวข้องกับการก่อตั้งของเมืองปัตตานี ในอดีต ปัจจุบันยังคงหลงเหลือไว้ให้ชนรุ่นหลังได้มาศึกษา เช่น สุสานพญาอินทรีรา สุสานรายฮีเยา ป็รู สุสานรายอูง บ่อน้ำเซคดาอุด และแหล่งท่องเที่ยวเชิงนิเวศน์ รอบอ่าวปัตตานี

๑.๕ ด้านเศรษฐกิจและทรัพยากรธรรมชาติ ประชาชนในตำบลบาราโหมส่วนใหญ่ประกอบอาชีพประมงชายฝั่งและออกเรือหา ค้าขาย และเลี้ยงสัตว์ ที่ประชาชนสามารถอุปโภคบริโภค ตลอดปีและสามารถเพิ่มมูลค่ารายได้ให้กับครัวเรือนได้ และโดยมีคลองปาระเป็นคลองสายหลักไหลผ่านทั้งสามหมู่บ้าน มีทรัพยากรธรรมชาติป่าชายเลน ที่ค่อนข้างอุดมสมบูรณ์ มีลักษณะเป็นป่าโกงกาง ป่าเสม มีความสำคัญทางนิเวศวิทยาของสัตว์น้ำ เป็นที่พักอาศัยของสัตว์น้ำนานาชนิด และเป็นแหล่งบ่มโคลนสำหรับชาวประมงพื้นบ้าน

๑.๖ ด้านรายได้ องค์การบริหารส่วนตำบลบาราโหม ได้มีการพัฒนารายได้ โดยการปรับปรุงรายได้วิธีการหารายได้ รวมทั้งพัฒนาระบบการจัดเก็บภาษี และได้รับการเงินภาษีจากส่วนราชการต่าง ๆ ที่เก็บให้รวมทั้งจากเงินอุดหนุนจากรัฐบาล ซึ่งมีจำนวนเพิ่มขึ้นทุก ๆ ปี เพื่อนำมาพัฒนาตามอำนาจหน้าที่ ภารกิจ อย่างมีประสิทธิภาพ ประหยัด คุ่มค่า ตรงตามความต้องการของประชาชนมากที่สุด

๑.๗ ด้านวัสดุอุปกรณ์ เครื่องมือเครื่องใช้ขององค์การบริหารส่วนตำบล ได้มีการจัดทำและปรับปรุงเครื่องมือเครื่องใช้ ตลอดจนสถานที่ที่ทำการปฏิบัติงาน และใช้อย่างคุ้มค่า เกิดประโยชน์ และมีประสิทธิภาพ

๑.๘ ด้านศาสนา วัฒนธรรมของท้องถิ่น ประชาชนตำบลบาราโหมนับถือศาสนาพุทธและศาสนาอิสลาม มีประเพณีวัฒนธรรมที่ได้ปฏิบัติสืบทอดกันมาอย่างเคร่งครัด โดยเฉพาะพุทธวัฒนธรรมชุมชน ๒ วิถี (พุทธ-อิสลาม) มีการรักษาเอกลักษณ์ของท้องถิ่นเพื่อให้คงอยู่คู่กับประชาชนในตำบลมากที่สุด

จุดอ่อน

๑. ประชาชนยังไม่เข้าใจถึงการบริหารงานขององค์การบริหารส่วนตำบล ไม่ให้ความสำคัญของการมีส่วนร่วมประชาคมหมู่บ้าน ตำบล

๒. การจัดเก็บรายได้ขององค์การบริหารส่วนตำบล ยังต้องปรับปรุง เนื่องจากประชาชนยังขาดจิตสำนึกขาดความเข้าใจ และไม่ให้ความร่วมมือ

๓. บุคลากร ขององค์การบริหารส่วนตำบลยังไม่เพียงพอต่อภาระงาน

๔. การเสริมสร้าง พัฒนาความรู้ ความสามารถ ของกลุ่มอาชีพ,กลุ่มสตรี

๕. การส่งเสริมและพัฒนาแหล่งท่องเที่ยวในตำบล ให้สามารถดึงดูดนักท่องเที่ยว และอนุรักษ์ไว้คู่กับชุมชนตลอดไป

โอกาส

๑. จากพระราชบัญญัติสภาตำบลและองค์การบริหารส่วนตำบล พ.ศ.๒๕๓๘ แก้ไขเพิ่มเติมจนถึงฉบับที่ ๖ พ.ศ.๒๕๔๖ และพระราชบัญญัติการกระจายอำนาจให้แก่องค์กรปกครองส่วนท้องถิ่น พ.ศ.๒๕๔๒ ได้ให้องค์การบริหารส่วนตำบล มีอำนาจหน้าที่บริหารจัดการองค์กรปกครองส่วนท้องถิ่นอย่างเป็นอิสระ ในหลาย ๆ ด้าน และมีการถ่ายโอนภารกิจอำนาจหน้าที่ด้านต่าง ๆ ทำให้องค์การบริหารส่วนตำบลสามารถดำเนินการบริการประชาชน และเปิดโอกาสให้ประชาชนได้มีส่วนร่วมในการพัฒนามากขึ้น

๒. การจัดทำเวทีประชาคมหมู่บ้าน เพื่อเปิดโอกาสให้ประชาชนมีส่วนร่วมในการนำเสนอปัญหาความต้องการ ยิ่งทำให้องค์การบริหารส่วนตำบลได้รับรู้สภาพปัญหาของตำบลอย่างแท้จริง สามารถนำข้อมูล/สภาพปัญหา มาพัฒนาตำบลต่อไป

๓. องค์การบริหารส่วนตำบลบาราโหมได้มีการประชาสัมพันธ์ ในด้านการจัดเก็บภาษี เพื่อให้ประชาชนได้ตระหนักถึงหน้าที่ในการชำระภาษีเพื่อจะได้นำรายได้มาพัฒนาตำบล

๔. การจัดส่งผู้บริหาร สมาชิก พนักงานส่วนตำบล และพนักงานจ้าง เข้ารับการฝึกอบรมอย่างสม่ำเสมอ ทำให้ผู้บริหาร สมาชิก พนักงานส่วนตำบลและพนักงานจ้าง มีวิสัยทัศน์กว้างไกล พร้อมเป็นผู้นำเพื่อการพัฒนาตำบล

๕. รัฐบาลได้ให้ความสำคัญกับการแก้ปัญหาเศรษฐกิจระดับรากหญ้า โดยมีโครงการสำคัญหลายโครงการ เช่น การพัฒนาผลิตภัณฑ์สินค้า OTOP กองทุนหมู่บ้าน อันจะสามารถช่วยเหลือประชาชนให้มีทางเลือกและโอกาสที่จะพัฒนาผลิตภัณฑ์สินค้าของตนเอง

๖. อยู่ในพื้นที่เขตพัฒนาพิเศษตามนโยบายของรัฐ

อุปสรรค

๑. สถานการณ์ความไม่สงบในพื้นที่ ๓ จังหวัดชายแดนภาคใต้ ยังคงมีอย่างต่อเนื่อง ส่งผลกระทบในหลาย ๆ ด้าน เกิดความสูญเสียในชีวิต ทรัพย์สิน เป็นปัญหาอุปสรรคในการพัฒนาตำบล

๒. ปัญหาข้อจำกัดของกฎหมายในการให้ความอิสระ หรือจำกัดขีดความสามารถในการพัฒนาตำบลในด้านต่าง ๆ

๓. ปัญหาความยากจนและว่างงานในพื้นที่

๔. ปัญหาการศึกษา ส่วนใหญ่ประชาชนการศึกษาอยู่ในเกณฑ์ระดับต่ำ

๕. การเลี้ยงการชำระภาษีของประชาชน

๖. ปัญหาการแพร่ระบาดของยาเสพติด/ปัญหาอาชญากรรมและปัญหาอื่นๆ ที่ตามมา

องค์การบริหารส่วนตำบลบาราโหม จึงนำผลจากการวิเคราะห์ตามหลัก SWOT มากำหนดวิธีการดำเนินการตามภารกิจให้สอดคล้องกับแผนพัฒนาเศรษฐกิจและสังคมแห่งชาติ แผนพัฒนาจังหวัด แผนพัฒนาอำเภอ แผนพัฒนาตำบล นโยบายของรัฐบาลและนโยบายของผู้บริหารท้องถิ่น ทั้งนี้สามารถวิเคราะห์ภารกิจให้ตรงกับสภาพปัญหา โดยสามารถกำหนดแบ่งภารกิจได้เป็น ๗ ด้าน ซึ่งภารกิจดังกล่าวถูกกำหนดอยู่ในพระราชบัญญัติสภาตำบลและองค์การบริหารส่วนตำบล พ.ศ. ๒๕๓๗ และตามพระราชบัญญัติกำหนดแผนและขั้นตอนการกระจายอำนาจให้องค์กรปกครองส่วนท้องถิ่น พ.ศ. ๒๕๔๒ ดังนี้

๕.๑ ด้านโครงสร้างพื้นฐาน มีภารกิจที่เกี่ยวข้อง ดังนี้

(๑) จัดให้มีและบำรุงรักษาทางน้ำและทางบก (มาตรา ๖๗ (๑))

(๒) ให้มีน้ำเพื่อการอุปโภค บริโภค และการเกษตร (มาตรา ๖๘ (๑))

(๓) ให้มีและบำรุงการไฟฟ้าหรือแสงสว่างโดยวิธีอื่น (มาตรา ๖๘ (๒))

(๔) ให้มีและบำรุงทางระบายน้ำ (มาตรา ๖๘ (๓))

(๕) การสาธารณสุข ปลูกและการก่อสร้างอื่น ๆ (มาตรา ๑๖ (๔))

(๖) การสาธารณสุข (มาตรา ๑๖ (๕))

๕.๒ ด้านส่งเสริมคุณภาพชีวิต มีภารกิจที่เกี่ยวข้อง ดังนี้

(๑) ส่งเสริมการพัฒนาสตรี เด็ก เยาวชน ผู้สูงอายุ และผู้พิการ (มาตรา ๖๗ (๖))

(๒) ป้องกันโรคและระงับโรคติดต่อ (มาตรา ๖๗ (๓))

(๓) ให้มีการบำรุงสถานที่สำหรับนักกีฬา การพักผ่อนหย่อนใจ สวนสาธารณะ สวนสัตว์ ตลอดจนสถานที่ประชุมอบรมราษฎร (มาตรา ๖๘ (๔))

(๔) การสังคมสงเคราะห์ และการพัฒนาคุณภาพชีวิตเด็ก สตรี คนชราและผู้ด้อยโอกาส(มาตรา ๑๖ (๑๐))

(๕) การปรับปรุงแหล่งชุมชนแออัดและการจัดการเกี่ยวกับที่อยู่อาศัย (มาตรา ๑๖ (๒))

(๖) การส่งเสริมประชาธิปไตย ความเสมอภาคและสิทธิเสรีภาพของประชาชน (มาตรา ๑๖ (๕))

(๗) การสาธารณสุข การอนามัยครอบครัวและการรักษาพยาบาล (มาตรา ๑๖ (๑๙))

๕.๓ ด้านการจัดระเบียบชุมชน สังคมและการรักษาความสงบเรียบร้อย มีภารกิจที่เกี่ยวข้อง ดังนี้

- (๑) การป้องกันและบรรเทาสาธารณภัย (มาตรา ๖๗ (๔))
- (๒) การคุ้มครองดูแลและรักษาทรัพย์สินอันเป็นสาธารณสมบัติของแผ่นดิน (มาตรา ๖๘ (๘))
- (๓) การผังเมือง (มาตรา ๖๘ (๑๓))
- (๔) การรักษาความสะอาดและความเป็นระเบียบเรียบร้อยของบ้านเมือง (มาตรา ๑๖ (๑๗))
- (๕) การควบคุมอาคาร (มาตรา ๑๖ (๒๘))

๕.๔ ด้านการวางแผน การส่งเสริมการลงทุน พาณิชยกรรมและการท่องเที่ยว มีภารกิจที่เกี่ยวข้อง ดังนี้

- (๑) ส่งเสริมให้มีอุตสาหกรรมในครอบครัว (มาตรา ๖๘ (๖))
- (๒) ให้มีและส่งเสริมกลุ่มเกษตรกร และกิจการสหกรณ์ (มาตรา ๖๘ (๕))
- (๓) บำรุงและส่งเสริมการประกอบอาชีพของราษฎร (มาตรา ๖๘ (๗))
- (๔) ให้มีตลาด (มาตรา ๖๘(๑๐))
- (๕) การส่งเสริมการท่องเที่ยวและประกอบอาชีพ (มาตรา ๖๘ (๑๒))
- (๖) กิจการเกี่ยวกับการพาณิชย์ (มาตรา ๖๘ (๑๑))
- (๗) การส่งเสริม การฝึกและประกอบอาชีพ (มาตรา ๑๖ (๖))
- (๘) การพาณิชยกรรมและการส่งเสริมการลงทุน (มาตรา ๑๖ (๗))

๕.๕ ด้านการบริหารจัดการ และการอนุรักษ์ทรัพยากรธรรมชาติและสิ่งแวดล้อม มีภารกิจที่เกี่ยวข้อง ดังนี้

- การคุ้มครอง ดูแลและบำรุงรักษาทรัพยากรธรรมชาติและสิ่งแวดล้อม (มาตรา ๖๗ (๗))
 การรักษาความสะอาดของถนน ทางน้ำ ทางเดิน และที่สาธารณะ รวมทั้งกำจัดมูลฝอย
 และสิ่งปฏิกูล (มาตรา ๖๗ (๒))
 การจัดการสิ่งแวดล้อมและมลพิษต่างๆ (มาตรา ๑๗ (๑๒))

๕.๖ ด้านการศาสนา ศิลปวัฒนธรรม จารีตประเพณีและภูมิปัญญาท้องถิ่น มีภารกิจที่เกี่ยวข้อง ดังนี้

- (๑) บำรุงรักษาศิลปะ จารีตประเพณี ภูมิปัญญาท้องถิ่นและวัฒนธรรมอันดีของท้องถิ่น (มาตรา ๖๗ (๘))
- (๒) การส่งเสริมการศึกษา ศาสนา และการส่งเสริมวัฒนธรรม (มาตรา ๖๗ (๕))
- (๓) การจัดการศึกษา (มาตรา ๑๖(๙))
- (๔) การส่งเสริมการศึกษา จารีตประเพณี และวัฒนธรรมอันดีงามของท้องถิ่น(มาตรา ๑๗(๑๘))

๕.๗ ด้านการบริหารจัดการและการสนับสนุนการปฏิบัติการกิจของส่วนราชการและองค์กรปกครองส่วนท้องถิ่น มีภารกิจที่เกี่ยวข้อง ดังนี้

- (๑) สนับสนุนสภาพตำบลและองค์กรปกครองส่วนท้องถิ่นอื่นในการพัฒนาท้องถิ่น (มาตรา ๔๕(๓))
- (๒) ประสานและให้ความร่วมมือในการปฏิบัติหน้าที่ขององค์กรปกครองส่วนท้องถิ่นอื่น (มาตรา ๑๗ (๓))
- (๓) การแบ่งสรรเงินซึ่งตามกฎหมายจะต้องแบ่งให้แก่สภาพตำบลและองค์กรปกครองส่วนท้องถิ่นอื่น (มาตรา ๖๗ (๙))
- (๔) ส่งเสริมการมีส่วนร่วมของราษฎร ในการมีมาตรการป้องกัน (มาตรา ๑๖ (๖))
- (๕) การสร้างและบำรุงรักษาทางบกและทางน้ำที่เชื่อมต่อระหว่างองค์กรปกครองส่วนท้องถิ่นอื่น (มาตรา ๑๗(๑๖))

ภารกิจทั้ง ๗ ด้านตามที่กฎหมายกำหนดให้อำนาจองค์การบริหารส่วนตำบลสามารถจะแก้ไข ปัญหาขององค์การบริหารส่วนตำบลสิทธิได้เป็นอย่างดี มีประสิทธิภาพ เกิดประสิทธิผล โดยคำนึงถึงความต้องการ ของประชาชนในเขตพื้นที่ ประกอบด้วย การดำเนินงานขององค์การบริหารส่วนตำบลจะต้องสอดคล้อง กับแผนพัฒนาเศรษฐกิจและสังคมแห่งชาติ แผนพัฒนาจังหวัด แผนพัฒนาอำเภอ แผนพัฒนาตำบล นโยบาย ของ รัฐบาล และนโยบายของผู้บริหารขององค์การบริหารส่วนตำบลเป็นสำคัญ

หมายเหตุ : มาตรา ๖๗ และ ๖๘ หมายถึง พ.ร.บ.สภาตำบลและองค์การบริหารส่วนตำบล พ.ศ.๒๕๔๓ มาตรา ๑๖, ๑๗ และ ๔๕ หมายถึง พ.ร.บ.กำหนดแผนและขั้นตอนกระจายอำนาจให้แก่ องค์กรปกครองส่วนท้องถิ่น พ.ศ. ๒๕๔๒

๖. ภารกิจหลัก และภารกิจรอง ที่องค์การบริหารส่วนตำบลจะดำเนินการ

องค์การบริหารส่วนตำบลบาราโหมได้นำภารกิจที่ได้วิเคราะห์มาตามข้อ ๕ จำนวน ๗ ภารกิจ นำมากำหนดภารกิจหลักและภารกิจรองที่จะดำเนินการตามแผนพัฒนากำลัง ๓ ปี โดยองค์การบริหารส่วนตำบล บาราโหมมีภารกิจหลัก และภารกิจรอง ที่ต้องดำเนินการ ดังนี้

๖.๑ ภารกิจหลัก

๑. ด้านการพัฒนาและปรับปรุงโครงสร้างพื้นฐาน
๒. ด้านการปรับปรุงและพัฒนาสาธารณูปโภค
๓. ด้านการส่งเสริมการศึกษา ศาสนาและวัฒนธรรม
๔. ด้านส่งเสริมและสนับสนุนสงเคราะห์แก่ผู้สูงอายุ คนพิการ ผู้ด้อยโอกาส ผู้ป่วยโรคเอดส์
๕. ด้านการสาธารณสุข การอนามัย ป้องกันและระงับโรคติดต่อ
๖. ด้านการจัดระเบียบชุมชน สังคม และการรักษาความสงบเรียบร้อย
๗. ด้านการป้องกันและบรรเทาสาธารณภัย
๘. ด้านการอนุรักษ์ทรัพยากรธรรมชาติและสิ่งแวดล้อม
๙. ด้านการให้มีน้ำเพื่อการอุปโภค บริโภคและการเกษตร
๑๐. ด้านการรักษาความสะอาดของถนน ทางน้ำ ทางเดินและที่สาธารณะ รวมทั้งกำจัดมูลฝอยและสิ่ง

ปฏิกูล

๑๑. ด้านการจัดการสิ่งแวดล้อมและมลพิษต่างๆ
๑๒. ด้านการพัฒนาการเมืองและการบริหาร

๖.๒ ภารกิจรอง

๑. ด้านการสนับสนุนและส่งเสริมศักยภาพกลุ่มอาชีพ
๒. ด้านการส่งเสริมการเกษตรและการประกอบอาชีพทางการเกษตร
๓. ด้านการส่งเสริมการท่องเที่ยว
๔. ด้านการบำรุงรักษาศิลปะ จารีตประเพณี ภูมิปัญญาท้องถิ่นและวัฒนธรรมอันดีของท้องถิ่น
๕. ด้านการพาณิชย์กรรมและการส่งเสริมการลงทุน
๖. ด้านส่งเสริมให้ประชาชนประกอบอาชีพตามหลักปรัชญาเศรษฐกิจพอเพียง
๗. ด้านการส่งเสริมประชาธิปไตย ความเสมอภาคและสิทธิเสรีภาพของประชาชน
๘. ด้านการรักษาความสงบเรียบร้อย การส่งเสริมและสนับสนุนการป้องกันและรักษาความปลอดภัย ในชีวิตทรัพย์สิน

๗. ปัญหาและแนวทางในการกำหนดโครงสร้างส่วนราชการและกรอบอัตรากำลัง ๓ ปี พนักงานส่วนตำบล องค์การบริหารส่วนตำบลบาราโหม อำเภอเมือง จังหวัดปัตตานี กำหนดโครงสร้างการแบ่งส่วนราชการออกเป็น ๔ ส่วนราชการ ได้แก่

๑. สำนักงานปลัด อบต.

๒. กองคลัง

๓. กองช่าง

๔. กองการศึกษา ศาสนา วัฒนธรรมและสวัสดิการสังคม

ทั้งนี้ ได้กำหนดกรอบอัตรากำลัง จำนวนทั้งสิ้น ๓๐ อัตรา แต่เนื่องจากที่ผ่านมา องค์การบริหารส่วนตำบลบาราโหม มีภารกิจและปริมาณงานที่เพิ่มมากขึ้น ในแต่ละสายงาน ทำให้องค์การบริหารส่วนตำบลบาราโหมมีความจำเป็นที่จะต้องใช้บุคคลที่มีความรู้ความสามารถด้านอื่น ๆ นอกเหนือจากตำแหน่งที่กำหนดไว้ เพื่อใช้แก้ปัญหาของประชาชนในเขตตำบลบาราโหมตั้งนั้น จึงต้องมีการกำหนดโครงสร้างและกำหนดกรอบอัตรากำลังใหม่ขึ้น โดยให้สอดคล้องกันภารกิจและอำนาจหน้าที่ที่สามารถแก้ไขปัญหาขององค์การบริหารส่วนตำบลได้อย่างมีประสิทธิภาพยิ่งขึ้น จึงมีความจำเป็นต้องปรับเกลี่ยอัตรากำลังให้มีความเหมาะสมกับภารกิจงาน การใช้บุคลากรที่มีความชำนาญหรือเชี่ยวชาญเฉพาะด้านในการปฏิบัติภารกิจ ดังนั้น เพื่อเป็นการควบคุมอัตรากำลังภายใต้อัตรากำลังใช้จ่ายด้านการบริหารงานบุคคล ๔๐ % องค์การบริหารส่วนตำบลบาราโหมจึงได้กำหนดกรอบอัตรากำลังให้สอดคล้องกับภารกิจที่เพิ่มขึ้นตามอำนาจหน้าที่ เพื่อให้สามารถแก้ไขปัญหาขององค์การบริหารส่วนตำบลได้อย่างมีประสิทธิภาพ ซึ่งหากเปรียบเทียบกับจำนวน อัตรากำลังขององค์การบริหารส่วนตำบลข้างเคียง ที่มีงบประมาณและภาระหน้าที่ใกล้เคียงกัน จะเห็นได้ว่าการกำหนดอัตรากำลังขององค์การบริหารส่วนตำบลกะมียอ ยังไม่มีความเหมาะสม ดังนี้

ลำดับที่	อปท.	กำหนดส่วนราชการ	งบประมาณรายจ่ายประจำปี๒๕๖๐	พนักงานส่วนตำบล (คน)	พนักงานจ้าง(คน)	ลูกจ้างประจำ	ครูผู้ดูแลเด็ก	หมายเหตุ
๑	อบต.บานา	๕	๑๐๑,๔๖๖,๓๐๐	๔๓	๙๐	-	๑๐	
๒	อบต.ตะลุโบะ	๕	๓๘,๐๐๐,๐๐๐	๑๓	๒๐	-	๕	
๓	อบต.ปะกาฮะรัง	๕	๓๕,๔๑๑,๗๐๐	๑๒	๑๐	-	๒	
๔	อบต.บาราเฮาะ	๕	๓๙,๕๗๐,๐๐๐	๒๑	๑๒	-	๑	
๕	อบต.ปูยู	๕	๓๘,๗๐๐,๐๐๐	๑๗	๑๓	-	๑	
๖	อบต.ตันหยงลูโล๊ะ	๕	๔๕,๐๕๙,๘๗๐	๑๓	๑๓	-	๕	
๗	อบต.บาราโหม	๔	๒๓,๔๔๕,๐๐๐	๑๖	๑๐	-	๔	
๘	อบต.กะมียอ	๖	๓๓,๐๐๐,๐๐๐	๑๘	๑๒	-	๗	
๙	อบต.คลองมาบิง	๔	๒๗,๑๕๒,๐๐๐	๑๗	๗	-	-	

ดังนั้นเพื่อให้การกำหนดกรอบอัตรากำลังขององค์การบริหารส่วนตำบลบาราโหม ให้เหมาะสมจึงต้องมีความจำเป็นต้องปรับเกลี่ยตำแหน่งที่มีอยู่เพื่อรองรับปริมาณงานที่เพิ่มมากขึ้น และเหมาะสมกับภาระค่าใช้จ่ายด้านการบริหารงานบุคคล และการให้บริการประชาชนที่มีประสิทธิภาพต่อไป

๘. โครงสร้างการกำหนดส่วนราชการ

จากสภาพปัญหาขององค์การบริหารส่วนตำบลบาราโหม มีภารกิจอำนาจหน้าที่ที่จะต้องดำเนินการแก้ไขปัญหาดังกล่าวภายใต้อำนาจหน้าที่ที่กำหนดไว้ในพระราชบัญญัติสภาตำบลและองค์การบริหารส่วนตำบล พ.ศ. ๒๕๓๗ และที่แก้ไขเพิ่มเติม จนถึงปัจจุบัน และตามพระราชบัญญัติกำหนดแผนและขั้นตอนการกระจายอำนาจให้แก่องค์กรปกครองส่วนท้องถิ่น พ.ศ. ๒๕๔๒ โดยมีการกำหนดโครงสร้าง ส่วนราชการดังนี้

๘.๑ โครงสร้าง

องค์การบริหารส่วนตำบลบาราโหม ได้กำหนดโครงสร้างส่วนราชการดังนี้

โครงสร้างตามแผนอัตรากำลังปัจจุบัน	โครงสร้างตามแผนอัตรากำลังใหม่	หมายเหตุ
<p>๑. สำนักงานปลัด อบต.</p> <p>๑.๑ <u>งานบริหารทั่วไป</u></p> <ul style="list-style-type: none"> - งานสารบรรณ - งานบริหารงานบุคคล - งานเลือกตั้งและทะเบียนข้อมูล - งานส่งเสริมการท่องเที่ยว <p>๑.๒ <u>งานนโยบายและแผน</u></p> <ul style="list-style-type: none"> - งานนโยบายและแผน - งานวิชาการ - งานข้อมูลและประชาสัมพันธ์ - งานงบประมาณ <p>๑.๓ <u>งานกฎหมายและคดี</u></p> <ul style="list-style-type: none"> - งานกฎหมายและคดี - งานร้องเรียนร้องทุกข์และอุทธรณ์ - งานข้อบัญญัติและระเบียบ <p>๑.๔ <u>งานป้องกันและบรรเทาสาธารณภัย</u></p> <ul style="list-style-type: none"> - งานอำนวยการ - งานป้องกัน - งานฟื้นฟู <p>๑.๕ <u>งานสวัสดิการและพัฒนาชุมชน</u></p> <ul style="list-style-type: none"> - งานศูนย์เยาวชน - งานการกีฬา - งานฝึกอบรมพัฒนาการ - งานศูนย์วัฒนธรรม <p>๑.๖ <u>งานสังคมสงเคราะห์</u></p> <ul style="list-style-type: none"> - งานสงเคราะห์เด็ก สตรี คนชราและผู้พิการ - งานส่งเสริมคุณภาพ - งานข้อมูล 	<p>๑. สำนักงานปลัด อบต.</p> <p>๑.๑ <u>งานบริหารทั่วไป</u></p> <ul style="list-style-type: none"> - งานสารบรรณ - งานบริหารงานบุคคล - งานเลือกตั้งและทะเบียนข้อมูล - งานส่งเสริมการท่องเที่ยว <p>๑.๒ <u>งานนโยบายและแผน</u></p> <ul style="list-style-type: none"> - งานนโยบายและแผน - งานวิชาการ - งานข้อมูลและประชาสัมพันธ์ - งานงบประมาณ <p>๑.๓ <u>งานกฎหมายและคดี</u></p> <ul style="list-style-type: none"> - งานกฎหมายและคดี - งานร้องเรียนร้องทุกข์และอุทธรณ์ - งานข้อบัญญัติและระเบียบ <p>๑.๔ <u>งานป้องกันและบรรเทาสาธารณภัย</u></p> <ul style="list-style-type: none"> - งานอำนวยการ - งานป้องกัน - งานฟื้นฟู <p>๑.๕ <u>งานสวัสดิการและพัฒนาชุมชน</u></p> <ul style="list-style-type: none"> - งานศูนย์เยาวชน - งานการกีฬา - งานฝึกอบรมพัฒนาการ - งานศูนย์วัฒนธรรม <p>๑.๖ <u>งานสังคมสงเคราะห์</u></p> <ul style="list-style-type: none"> - งานสงเคราะห์เด็ก สตรี คนชราและผู้พิการ - งานส่งเสริมคุณภาพ - งานข้อมูล 	

โครงสร้างตามแผนอัตรากำลังปัจจุบัน	โครงสร้างตามแผนอัตรากำลังใหม่	หมายเหตุ
<p>๑.๗ <u>งานส่งเสริมอาชีพและพัฒนาสตรี</u></p> <ul style="list-style-type: none"> - งานฝึกอบรมอาชีพ - งานพัฒนาศักยภาพกลุ่ม - ส่งเสริมทุนกลุ่มอาชีพดำเนินการ <p>๑.๘ <u>งานกิจการสภา อบต.</u></p> <ul style="list-style-type: none"> - งานระเบียบข้อบังคับประชุม - งานการประชุม - งานอำนวยการและประสานงาน <p>๒. ส่วนการคลัง</p> <p>๒.๑ <u>งานการเงิน</u></p> <ul style="list-style-type: none"> - งานการเงิน - งานรับเงินเบิกจ่ายเงิน - งานจัดทำฎีกาจ่ายเงิน - งานเก็บรักษาเงิน <p>๒.๒ <u>งานการบัญชี</u></p> <ul style="list-style-type: none"> - งานการบัญชี - งานทะเบียนการคุมคุมเบิกจ่ายเงิน - งานงบการเงินและงบทดลอง - งานงบแสดงฐานะทางการเงิน <p>๒.๓ <u>งานพัฒนาและจัดเก็บรายได้</u></p> <ul style="list-style-type: none"> - งานภาษีอากร ค่าธรรมเนียมและค่าเช่า - งานพัฒนารายได้ - งานควบคุมกิจการค้าและค่าปรับ - งานทะเบียนควบคุมและเร่งรัดรายได้ <p>๒.๔ <u>งานทะเบียนทรัพย์สินและพัสดุ</u></p> <ul style="list-style-type: none"> - งานทะเบียนทรัพย์สินและแผนที่ภาษี - งานพัสดุ - งานทะเบียนเบิกจ่ายวัสดุครุภัณฑ์ <p>๓. ส่วนโยธา</p> <p>๓.๑ <u>งานก่อสร้าง</u></p> <ul style="list-style-type: none"> - งานก่อสร้างและบูรณะถนน - งานก่อสร้างสะพาน เขื่อน ทดน้ำ - งานซ่อมลูกก่อสร้าง 	<p>๑.๗ <u>งานส่งเสริมอาชีพและพัฒนาสตรี</u></p> <ul style="list-style-type: none"> - งานฝึกอบรมอาชีพ - งานพัฒนาศักยภาพกลุ่ม - ส่งเสริมทุนกลุ่มอาชีพดำเนินการ <p>๑.๘ <u>งานกิจการสภา อบต.</u></p> <ul style="list-style-type: none"> - งานระเบียบข้อบังคับประชุม - งานการประชุม - งานอำนวยการและประสานงาน <p>๒. กองคลัง</p> <p>๒.๑ <u>งานการเงิน</u></p> <ul style="list-style-type: none"> - งานการเงิน - งานรับเงินเบิกจ่ายเงิน - งานจัดทำฎีกาจ่ายเงิน - งานเก็บรักษาเงิน <p>๒.๒ <u>งานการบัญชี</u></p> <ul style="list-style-type: none"> - งานการบัญชี - งานทะเบียนการคุมคุมเบิกจ่ายเงิน - งานงบการเงินและงบทดลอง - งานงบแสดงฐานะทางการเงิน <p>๒.๓ <u>งานพัฒนาและจัดเก็บรายได้</u></p> <ul style="list-style-type: none"> - งานภาษีอากร ค่าธรรมเนียมและค่าเช่า - งานพัฒนารายได้ - งานควบคุมกิจการค้าและค่าปรับ - งานทะเบียนควบคุมและเร่งรัดรายได้ <p>๒.๔ <u>งานทะเบียนทรัพย์สินและพัสดุ</u></p> <ul style="list-style-type: none"> - งานทะเบียนทรัพย์สินและแผนที่ภาษี - งานพัสดุ - งานทะเบียนเบิกจ่ายวัสดุครุภัณฑ์ <p>๓. กองช่าง</p> <p>๓.๑ <u>งานก่อสร้าง</u></p> <ul style="list-style-type: none"> - งานก่อสร้างและบูรณะถนน - งานก่อสร้างสะพาน เขื่อน ทดน้ำ - งานซ่อมลูกก่อสร้าง 	

โครงสร้างตามแผนอัตรากำลังปัจจุบัน	โครงสร้างตามแผนอัตรากำลังใหม่	หมายเหตุ
<p>๓.๒ <u>งานออกแบบควบคุมอาคารและสิ่งก่อสร้าง</u></p> <ul style="list-style-type: none"> - งานประเมินราคา - งานควบคุมการก่อสร้างอาคาร - งานออกแบบและบริการข้อมูล <p>๓.๓ <u>งานประสานสาธารณูปโภค</u></p> <ul style="list-style-type: none"> - งานประสานกิจการประปา - งานไฟฟ้า - งานระบายน้ำ <p>๓.๔ <u>งานผังเมือง</u></p> <ul style="list-style-type: none"> - งานสำรวจและแผนที่ - งานวางพัฒนาผังเมือง - งานควบคุมทางผังเมือง <p>๔. ส่วนการศึกษา ศาสนาและวัฒนธรรม</p> <p>๔.๑ <u>งานส่งเสริมกิจการโรงเรียน</u></p> <ul style="list-style-type: none"> - งานข้อมูล - งานประสานกิจกรรม - งานส่งเสริมการศึกษา <p>๔.๒ <u>งานศูนย์พัฒนาเด็กเล็ก</u></p> <ul style="list-style-type: none"> - งานข้อมูลพัฒนาการเด็ก - งานวิชาการและส่งเสริมพัฒนาการเด็ก - งานกิจกรรมศูนย์พัฒนาเด็กเล็ก - งานติดตามและประเมินผล <p>๔.๓ <u>งานสวัสดิการและพัฒนาชุมชน</u></p> <ul style="list-style-type: none"> - งานศูนย์เยาวชน - งานการกีฬา - งานฝึกอบรมพัฒนาการ - งานศูนย์วัฒนธรรม <p>๔.๔ <u>งานสังคมสงเคราะห์</u></p> <ul style="list-style-type: none"> - งานสงเคราะห์เด็ก สตรี คนชรา และผู้พิการ - งานฝึกส่งเสริมสุขภาพ - งานข้อมูล <p>๔.๕ <u>งานส่งเสริมอาชีพและพัฒนาสตรี</u></p> <ul style="list-style-type: none"> - งานฝึกอบรมอาชีพ - งานพัฒนาศักยภาพกลุ่ม - ส่งเสริมทุนกลุ่มอาชีพดำเนินการ 	<p>๓.๒ <u>งานออกแบบควบคุมอาคารและสิ่งก่อสร้าง</u></p> <ul style="list-style-type: none"> - งานประเมินราคา - งานควบคุมการก่อสร้างอาคาร - งานออกแบบและบริการข้อมูล <p>๓.๓ <u>งานประสานสาธารณูปโภค</u></p> <ul style="list-style-type: none"> - งานประสานกิจการประปา - งานไฟฟ้า - งานระบายน้ำ <p>๓.๔ <u>งานผังเมือง</u></p> <ul style="list-style-type: none"> - งานสำรวจและแผนที่ - งานวางพัฒนาผังเมือง - งานควบคุมทางผังเมือง <p>๔. กองการศึกษา ศาสนาและวัฒนธรรม</p> <p>๔.๑ <u>งานส่งเสริมกิจการโรงเรียน</u></p> <ul style="list-style-type: none"> - งานข้อมูล - งานประสานกิจกรรม - งานส่งเสริมการศึกษา <p>๔.๒ <u>งานศูนย์พัฒนาเด็กเล็ก</u></p> <ul style="list-style-type: none"> - งานข้อมูลพัฒนาการเด็ก - งานวิชาการและส่งเสริมพัฒนาการเด็ก - งานกิจกรรมศูนย์พัฒนาเด็กเล็ก - งานติดตามและประเมินผล <p>๔.๓ <u>งานสวัสดิการและพัฒนาชุมชน</u></p> <ul style="list-style-type: none"> - งานศูนย์เยาวชน - งานการกีฬา - งานฝึกอบรมพัฒนาการ - งานศูนย์วัฒนธรรม <p>๔.๔ <u>งานสังคมสงเคราะห์</u></p> <ul style="list-style-type: none"> - งานสงเคราะห์เด็ก สตรี คนชรา และผู้พิการ - งานฝึกส่งเสริมสุขภาพ - งานข้อมูล <p>๔.๕ <u>งานส่งเสริมอาชีพและพัฒนาสตรี</u></p> <ul style="list-style-type: none"> - งานฝึกอบรมอาชีพ - งานพัฒนาศักยภาพกลุ่ม - ส่งเสริมทุนกลุ่มอาชีพดำเนินการ 	

๘.๒ การวิเคราะห์การกำหนดตำแหน่ง องค์การบริหารส่วนตำบลบาราโหมได้ทำการวิเคราะห์ภารกิจและปริมาณงาน และได้จัดทำกรอบโครงสร้างอัตรากำลังใหม่แล้ว ให้ทำการวิเคราะห์เพื่อประมาณการการใช้อัตรากำลังพนักงานส่วนตำบลและพนักงานจ้างในอนาคตว่าในระยะเวลา ๓ ปี ต่อไปข้างหน้า จะมีการใช้จำนวน พนักงานส่วนตำบลและพนักงานจ้างจำนวนเท่าใด จึงจะเหมาะสมกับภารกิจ และปริมาณงาน และเพื่อให้คุ้มค่าต่อการใช้จ่ายงบประมาณ ขององค์กรปกครองส่วนท้องถิ่นด้วย ทั้งนี้ เพื่อให้สามารถบริหารงาน เป็นไปอย่างมีประสิทธิภาพ ประสิทธิภาพ โดยนำผลการวิเคราะห์ตำแหน่งมากรอกข้อมูลลงในกรอบอัตรากำลัง ๓ ปี ดังนี้

กรอบอัตรากำลัง ๓ ปี ระหว่างปี งบประมาณ พ.ศ. ๒๕๖๑-๒๕๖๓
องค์การบริหารส่วนตำบลบาราโหม อำเภอเมือง จังหวัดปัตตานี

ลำดับ ที่	ส่วนราชการ	กรอบ อัตรา กำลัง เดิม	อัตราตำแหน่งที่คาดว่าจะ ต้องใช้ในช่วง ระยะเวลา ๓ ปี ข้างหน้า			เพิ่ม/ลด			หมายเหตุ
			๒๕๖๑	๒๕๖๒	๒๕๖๓	๒๕๖๑	๒๕๖๒	๒๕๖๓	
๑	ปลัดองค์การบริหารส่วนตำบล (นักบริหารงานท้องถิ่น ระดับกลาง)	๑	๑	๑	๑	-	-	-	
๒	รองปลัดองค์การบริหารส่วนตำบล (นักบริหารงานท้องถิ่น ระดับต้น)	๑	๑	๑	๑	-	-	-	
๓	สำนักงานปลัด อบต. หัวหน้าสำนักปลัด (นักบริหารงานทั่วไป ระดับต้น)	๑	๑	๑	๑	-	-	-	
๔	นักวิเคราะห์นโยบายและแผนชำนาญการ	๑	๑	๑	๑	-	-	-	
๕	นักทรัพยากรบุคคล (ปฏิบัติการ/ชำนาญการ)	๑	๑	๑	๑	-	-	-	ว่างเดิม
๖	นักพัฒนาชุมชน (ปฏิบัติการ/ชำนาญการ)	๑	๑	๑	๑	-	-	-	ว่างเดิม
๗	เจ้าพนักงานธุรการ (ปฏิบัติงาน/ชำนาญงาน)	๑	๑	๑	๑	-	-	-	ว่างเดิม
๘	เจ้าพนักงานป้องกันและบรรเทาสาธารณภัย(ปฏิบัติงาน/ชำนาญงาน)	๑	๑	๑	๑	-	-	-	ว่างเดิม
	พนักงานจ้างตามภารกิจสำหรับผู้มีคุณวุฒิ								
๙	ผู้ช่วยเจ้าพนักงานธุรการ	๒	๒	๒	๒	-	-	-	
๑๐	ผู้ช่วยเจ้าพนักงานพัฒนาชุมชน	๑	๑	๑	๑	-	-	-	
	พนักงานจ้างตามภารกิจสำหรับผู้มีทักษะ								
๑๑	พนักงานขับรถยนต์	๑	๑	๑	๑	-	-	-	
	กองคลัง								
๑๓	ผู้อำนวยการกองคลัง (นักบริหารงานการคลัง ระดับต้น)	๑	๑	๑	๑	-	-	-	
๑๔	นักวิชาการเงินและบัญชีปฏิบัติการ	๑	๑	๑	๑	-	-	-	
๑๕	เจ้าพนักงานพัสดุ (ปฏิบัติงาน/ชำนาญงาน)	๑	๑	๑	๑	-	-	-	ว่างเดิม
๑๖	เจ้าพนักงานจัดเก็บรายได้ชำนาญงาน	๑	๑	๑	๑	-	-	-	

ลำดับ ที่	ส่วนราชการ	กรอบ อัตรา กำลัง เดิม	อัตราตำแหน่งที่คาดว่าจะ ต้องใช้ในช่วง ระยะเวลา ๓ ปี ข้างหน้า			เพิ่ม/ลด			หมายเหตุ
			๒๕๖๑	๒๕๖๒	๒๕๖๓	๒๕๖๑	๒๕๖๒	๒๕๖๓	
๑๗	พนักงานจ้างตามภารกิจสำหรับผู้ มีคุณวุฒิ ผู้ช่วยเจ้าพนักงานพัสดุ	๑	๑	๑	๑	-	-	-	
๑๘	กองช่าง ผู้อำนวยการกองช่าง (นักบริหารงานช่าง ระดับต้น)	๑	๑	๑	๑	-	-	-	ว่างเดิม
๑๙	นายช่างโยธา (ปฏิบัติงาน/ ชำนาญงาน)	๑	๑	๑	๑	-	-	-	ขอใช้บัญชี กสธ.
๒๐	พนักงานจ้างทั่วไป คนงานทั่วไป	๑	๑	๑	๑	-	-	-	
๒๑	กองการศึกษา ศาสนาและ วัฒนธรรม ผู้อำนวยการกองการศึกษา ศาสนาและวัฒนธรรม (นักบริหารงานการศึกษา ระดับ ต้น)	๑	๑	๑	๑	-	-	-	ว่างเดิม
๒๒	นักวิชาการศึกษาปฏิบัติการ ศูนย์พัฒนาเด็กเล็กบ้านป่าระ (พช.)	๑	๑	๑	๑	-	-	-	
๒๓	ครู ศูนย์พัฒนาเด็กเล็ก(อนุบาล ๓ ขวบ) โรงเรียนบ้านป่าระ	๒	๒	๒	๒	-	-	-	
๒๔	ครู พนักงานจ้างตามภารกิจ	๒	๒	๒	๒	-	-	-	
๒๕	ผู้ช่วยครูผู้ดูแลเด็ก	๔	๔	๔	๔	-	-	-	
	รวม	๓๐	๓๐	๓๐	๓๐	-	-	-	

๙. ภาวะค่าใช้จ่ายเกี่ยวกับเงินเดือนและประโยชน์ตอบแทนอื่น

ที่	ชื่อสายงาน	ระดับ ตำแหน่ง	จำนวน ทั้งหมด	จำนวนที่มีอยู่ปัจจุบัน		อัตราตำแหน่งที่คาดว่าจะ ต้องใช้ในระยะเวลา ๓ ปี			อัตรากำลังคนเต็มลด			ภาวะค่าใช้จ่ายที่เพิ่มขึ้น			ค่าใช้จ่ายรวม			หมายเหตุ
				จำนวนคน	เงินเดือน	๒๕๖๑	๒๕๖๒	๒๕๖๓	๒๕๖๑	๒๕๖๒	๒๕๖๓	๒๕๖๑	๒๕๖๒	๒๕๖๓	๒๕๖๑	๒๕๖๒	๒๕๖๓	
๑	ปลัดองค์การบริหารส่วนตำบล (นักบริหารงานท้องถิ่น)	กลาง	๑	๑	๖๑๓,๕๒๐	๑	๑	๑	-	-	-	๑๕,๘๕๐	๑๖,๓๒๐	๑๖,๕๖๐	๖๒๗,๓๖๐	๖๔๓,๖๘๐	๖๖๐,๒๕๐	(๓๓,๗๗๐)
๒	รองปลัดองค์การบริหารส่วนตำบล (นักบริหารงานท้องถิ่น)	ต้น	๑	๑	๓๘๐,๖๔๐	๑	๑	๑	-	-	-	๑๒,๒๕๐	๑๒,๙๖๐	๑๓,๔๕๐	๓๙๒,๘๘๐	๔๐๕,๘๔๐	๔๑๙,๒๘๐	(๒๖,๕๖๐)
๓	สำนักงานปลัด.อบต. หัวหน้าสำนักงานปลัด (นักบริหารงานทั่วไป)	ต้น	๑	๑	๓๔๗,๒๘๐	๑	๑	๑	-	-	-	๑๒,๐๐๐	๑๒,๑๒๐	๑๒,๖๐๐	๓๕๙,๒๘๐	๓๗๑,๔๐๐	๓๘๔,๐๐๐	(๒๔,๙๗๐)
๔	นักวิชาการบุคคล	ปฏิบัติการ/ชำนาญการ	๑	-	๓๕๕,๓๒๐	๑	๑	๑	-	-	-	๑๒,๐๐๐	๑๒,๐๐๐	๑๒,๐๐๐	๓๖๗,๓๒๐	๓๗๙,๓๒๐	๓๙๑,๓๒๐	ว่างเต็ม
๕	นักวิเคราะห์นโยบายและแผน	ชำนาญการ	๑	๑	๒๙๓,๘๘๐	๑	๑	๑	-	-	-	๑๑,๘๘๐	๑๒,๒๕๐	๑๒,๖๒๐	๓๐๕,๖๖๐	๓๑๗,๕๒๐	๓๒๙,๔๗๐	ว่างเต็ม
๖	นักพัฒนาชุมชน	ชำนาญการ/ชำนาญการ	๑	-	๓๕๕,๓๒๐	๑	๑	๑	-	-	-	๑๒,๐๐๐	๑๒,๐๐๐	๑๒,๐๐๐	๓๖๗,๓๒๐	๓๗๙,๓๒๐	๓๙๑,๓๒๐	ว่างเต็ม
๗	เจ้าพนักงานธุรการ	ปฏิบัติงาน/ชำนาญงาน	๑	-	๒๙๗,๙๐๐	๑	๑	๑	-	-	-	๙,๗๒๐	๙,๗๒๐	๙,๗๒๐	๓๐๗,๖๒๐	๓๑๗,๖๒๐	๓๒๗,๖๒๐	ว่างเต็ม
๘	เจ้าพนักงานป้องกันและบรรเทาสาธารณภัย	ปฏิบัติงาน/ชำนาญงาน	๑	-	๒๙๗,๙๐๐	๑	๑	๑	-	-	-	๙,๗๒๐	๙,๗๒๐	๙,๗๒๐	๓๐๗,๖๒๐	๓๑๗,๖๒๐	๓๒๗,๖๒๐	ว่างเต็ม
๙	พนักงานช่างเทคนิค(เจ้าพนักงานผู้ควบคุม)	-	๑	๑	๑๕๕,๘๘๐	๑	๑	๑	-	-	-	๖,๒๕๐	๖,๖๐๐	๖,๘๕๐	๑๖๒,๑๓๐	๑๖๘,๗๒๐	๑๗๕,๕๖๐	(๑๒,๙๗๐)
๑๐	ผู้ช่วยเจ้าพนักงานธุรการ	-	๑	๑	๑๓๘,๐๐๐	๑	๑	๑	-	-	-	๐	๕,๕๒๐	๕,๗๖๐	๑๓๘,๐๐๐	๑๔๓,๕๒๐	๑๔๙,๒๘๐	ว่างเต็ม
๑๑	ผู้ช่วยเจ้าพนักงานพัฒนาชุมชน	-	๑	๑	๑๓๔,๘๘๐	๑	๑	๑	-	-	-	๕,๕๐๐	๕,๖๕๐	๕,๘๐๐	๑๔๐,๒๘๐	๑๔๕,๙๒๐	๑๕๑,๘๐๐	(๑๑,๒๕๐)
๑๒	พนักงานขับรถยนต์	-	๑	๑	๑๒๘,๕๐๐	๑	๑	๑	-	-	-	๕,๑๖๐	๕,๕๐๐	๕,๖๕๐	๑๓๓,๕๖๐	๑๓๘,๙๒๐	๑๔๔,๖๐๐	(๑๐,๗๖๐)
๑๓	กองคลัง ผู้อำนวยการกองคลัง	ต้น	๑	๑	๓๕๒,๒๐๐	๑	๑	๑	-	-	-	๑๒,๐๐๐	๑๒,๑๒๐	๑๒,๖๐๐	๓๖๔,๒๒๐	๓๗๖,๓๒๐	๓๘๘,๙๒๐	(๒๔,๙๗๐)
๑๔	นักวิชาการเงินและบัญชี (นักบริหารงานการคลัง)	ปฏิบัติการ	๑	๑	๒๓๓,๗๖๐	๑	๑	๑	-	-	-	๗,๖๘๐	๗,๘๐๐	๘,๑๖๐	๒๔๑,๔๔๐	๒๔๙,๒๕๐	๒๕๗,๐๐๐	(๑๙,๘๕๐)
๑๕	เจ้าพนักงานพัสดุ	ปฏิบัติงาน/ชำนาญงาน	๑	-	๒๙๗,๙๐๐	๑	๑	๑	-	-	-	๙,๗๒๐	๙,๗๒๐	๙,๗๒๐	๓๐๗,๖๒๐	๓๑๗,๖๒๐	๓๒๗,๖๒๐	ว่างเต็ม
๑๖	เจ้าพนักงานจัดเก็บรายได้	ชำนาญงาน	๑	๑	๒๓๐,๕๐๐	๑	๑	๑	-	-	-	๙,๒๕๐	๙,๗๒๐	๑๐,๐๘๐	๒๓๙,๖๕๐	๒๔๙,๔๕๐	๒๕๙,๒๐๐	(๑๙,๒๐๐)

ที่	ชื่อสายงาน	ระดับ ตำแหน่ง	จำนวน ทั้งหมด	จำนวนที่มีอยู่ปัจจุบัน		อัตราตำแหน่งที่คาดว่าจะ ต้องใช้ในวงระยะเวลา ๓ ปี			อัตรากำลังคนเพิ่มขึ้น			ภาระค่าใช้จ่ายที่เพิ่มขึ้น			ค่าใช้จ่ายรวม			หมายเหตุ
				จำนวนคน	เงินเดือน	๒๕๖๑	๒๕๖๒	๒๕๖๓	๒๕๖๑	๒๕๖๒	๒๕๖๓	๒๕๖๑	๒๕๖๒	๒๕๖๓	๒๕๖๑	๒๕๖๒	๒๕๖๓	
๑๗	พนักงานจ้างตามภารกิจ(ได้รับอนุมัติ)		๑	-	๑๓๘,๐๐๐	๑	๑	๑	๕,๕๒๐	๒,๐๐๐	๒,๐๐๐	๒,๐๐๐	๑๕๓,๕๒๐	๑๕๖,๒๕๐	๑๕๖,๒๕๐	๑๕๖,๒๕๐	(๑๑,๕๐๐)	
๑๘	กองช่าง ผู้อำนวยการกองช่าง (นับบริหารงานช่าง)	ต้น	๑	-	๔๓๕,๖๐๐	๑	๑	๑	๑๓,๖๒๐	๑๓,๖๒๐	๑๓,๖๒๐	๑๓,๖๒๐	๔๕๕,๒๒๐	๔๖๒,๘๔๐	๔๖๒,๘๔๐	๔๖๒,๘๔๐	ว่างเดิม	
๑๙	นายช่างโยธา	ปฏิบัติงาน/ชำนาญงาน	๑	-	๒๕๗,๕๐๐	๑	๑	๑	๔,๗๒๐	๔,๗๒๐	๔,๗๒๐	๔,๗๒๐	๓๐๗,๒๒๐	๓๑๑,๙๔๐	๓๑๑,๙๔๐	๓๑๑,๙๔๐	ว่างเดิม	
๒๐	พนักงานทั่วไป		๑	๑	๑๐๘,๐๐๐	๑	๑	๑	๐	๐	๐	๐	๑๐๘,๐๐๐	๑๐๘,๐๐๐	๑๐๘,๐๐๐	(๗,๐๐๐)		
๒๑	กองการศึกษา ศาสนาและวัฒนธรรม ผู้อำนวยการกองการศึกษา ศาสนาและวัฒนธรรม (นับบริหารงานการศึกษา)	ต้น	๑	-	๔๓๕,๖๐๐	๑	๑	๑	๑๓,๖๒๐	๑๓,๖๒๐	๑๓,๖๒๐	๑๓,๖๒๐	๔๕๕,๒๒๐	๔๖๒,๘๔๐	๔๖๒,๘๔๐	๔๖๒,๘๔๐	ว่างเดิม	
๒๒	นักวิชาการศึกษา	ปฏิบัติการ	๑	๑	๒๑๘,๕๐๐	๑	๑	๑	๗,๖๘๐	๗,๖๘๐	๗,๖๘๐	๗,๖๘๐	๒๒๖,๐๘๐	๒๓๓,๗๖๐	๒๓๓,๗๖๐	๒๓๓,๗๖๐	(๑๘,๒๐๐)	
๒๓	ครู	คศ.๑	๑	๑	-	๑	๑	๑	-	-	-	-	-	-	-	-	(เงินอุดหนุน)	
๒๔	ครู	คศ.๑	๑	๑	-	๑	๑	๑	-	-	-	-	-	-	-	-	(เงินอุดหนุน)	
๒๕	ศูนย์พัฒนาเด็กเล็ก(อนุบาล ๓ ขวบ) โรงเรียนบ้านป่าระ	คศ.๑	๑	๑	-	๑	๑	๑	-	-	-	-	-	-	-	-	(เงินอุดหนุน)	
๒๖	ครู	คศ.๑	๑	๑	-	๑	๑	๑	-	-	-	-	-	-	-	-	(เงินอุดหนุน)	
๒๗	พนักงานจ้างตามภารกิจ		๑	๑	-	๑	๑	๑	-	-	-	-	-	-	-	-	(เงินอุดหนุน)	
๒๘	ผู้ช่วยครูผู้ดูแลเด็ก		๑	๑	-	๑	๑	๑	-	-	-	-	-	-	-	-	(เงินอุดหนุน)	
๒๙	ผู้ช่วยครูผู้ดูแลเด็ก		๑	๑	-	๑	๑	๑	-	-	-	-	-	-	-	-	(เงินอุดหนุน)	
๓๐	ผู้ช่วยครูผู้ดูแลเด็ก		๑	๑	๑๑๒,๕๐๐	๑	๑	๑	๕,๕๒๐	๕,๕๒๐	๕,๕๒๐	๕,๕๒๐	๑๑๗,๐๒๐	๑๒๒,๓๖๐	๑๒๒,๓๖๐	๑๒๒,๓๖๐	(๕,๕๐๐)	
๓๐	รวม		๓๐	๒๐	๖,๓๕๗,๔๕๐	๓๐	๓๐	๓๐	๒๐๕,๔๕๐	๒๐๕,๔๕๐	๒๐๕,๔๕๐	๒๐๕,๔๕๐	๖,๕๖๒,๙๒๐	๖,๗๗๕,๓๖๐	๖,๗๗๕,๓๖๐	๖,๕๖๒,๙๒๐		

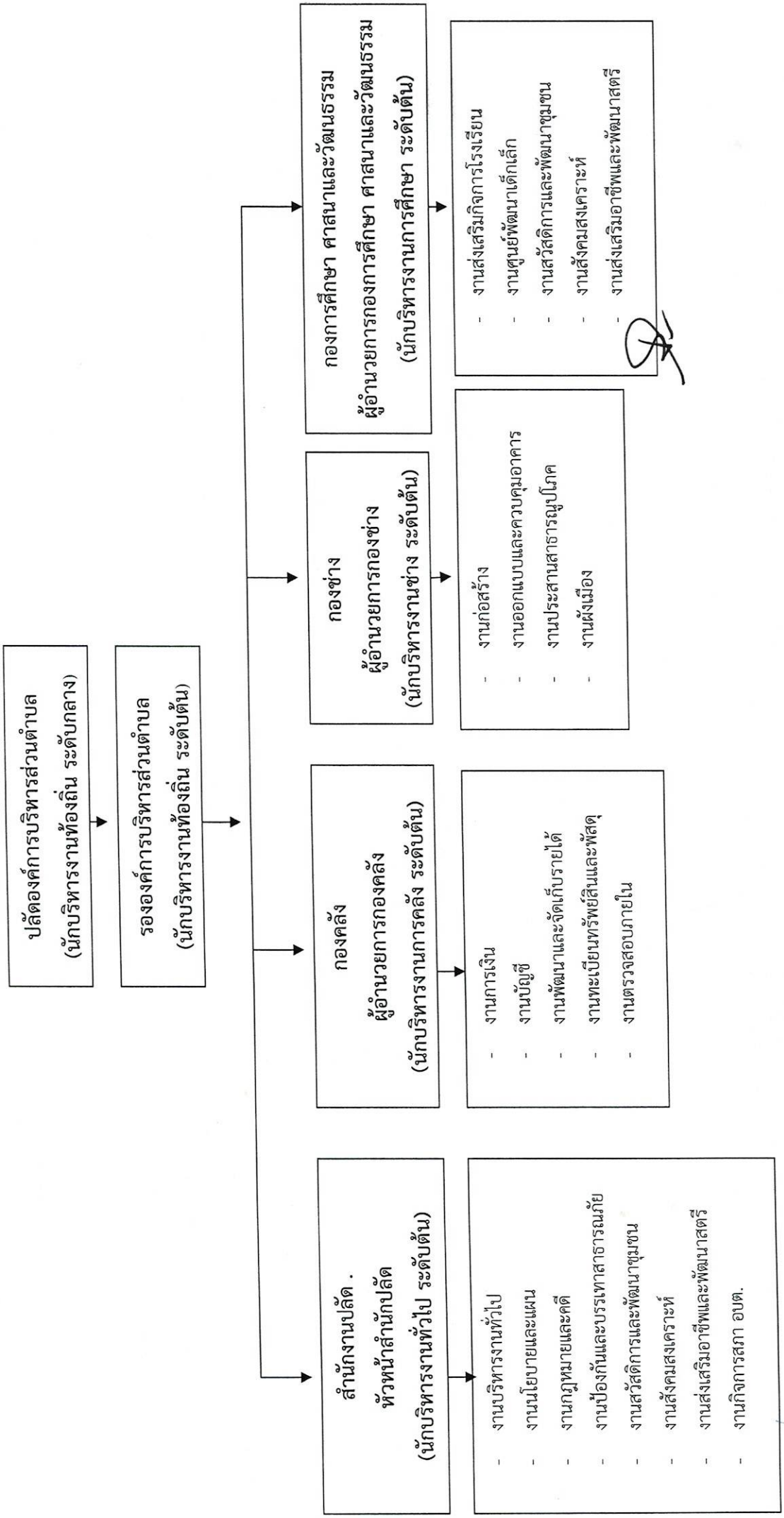
ประมาณการประโยชน์ตอบแทนอื่น ๒๐ %																				๑,๓๔๕,๕๗๒	๑,๓๔๕,๕๗๒
รวมเป็นค่าใช้จ่ายบุคคลทั้งสิ้น																					๘,๓๔๕,๗๗๖
คิดเป็นร้อยละ ๔๐ ของงบประมาณรายจ่ายประจำปี																					๓๐,๕๖๓

หมายเหตุ งบประมาณรายจ่ายประจำปี ๒๕๖๑ เป็นเงิน= ๒๔,๖๑๗,๒๕๐ บาท ประมาณการเพิ่มขึ้นร้อยละ ๕ งบประมาณรายจ่ายประจำปี ๒๕๖๐ (๒๓,๔๔๕,๐๐๐x๕%+๒๓,๔๔๕,๐๐๐)=๒๔,๖๑๗,๒๕๐
 งบประมาณรายจ่ายประจำปี ๒๕๖๒ เป็นเงิน= ๒๕,๘๔๘,๑๑๒ บาท ประมาณการเพิ่มขึ้นร้อยละ ๕ งบประมาณรายจ่ายประจำปี ๒๕๖๑ (๒๔,๖๑๗,๒๕๐x๕%+๒๔,๖๑๗,๒๕๐)=๒๕,๘๔๘,๑๑๒
 งบประมาณรายจ่ายประจำปี ๒๕๖๓ เป็นเงิน= ๒๗,๑๔๐,๕๑๘ บาท ประมาณการเพิ่มขึ้นร้อยละ ๕ ของงบประมาณรายจ่ายประจำปี ๒๕๖๒(๒๕,๘๔๘,๑๑๒x๕%+๒๕,๘๔๘,๑๑๒)=๒๗,๑๔๐,๕๑๘

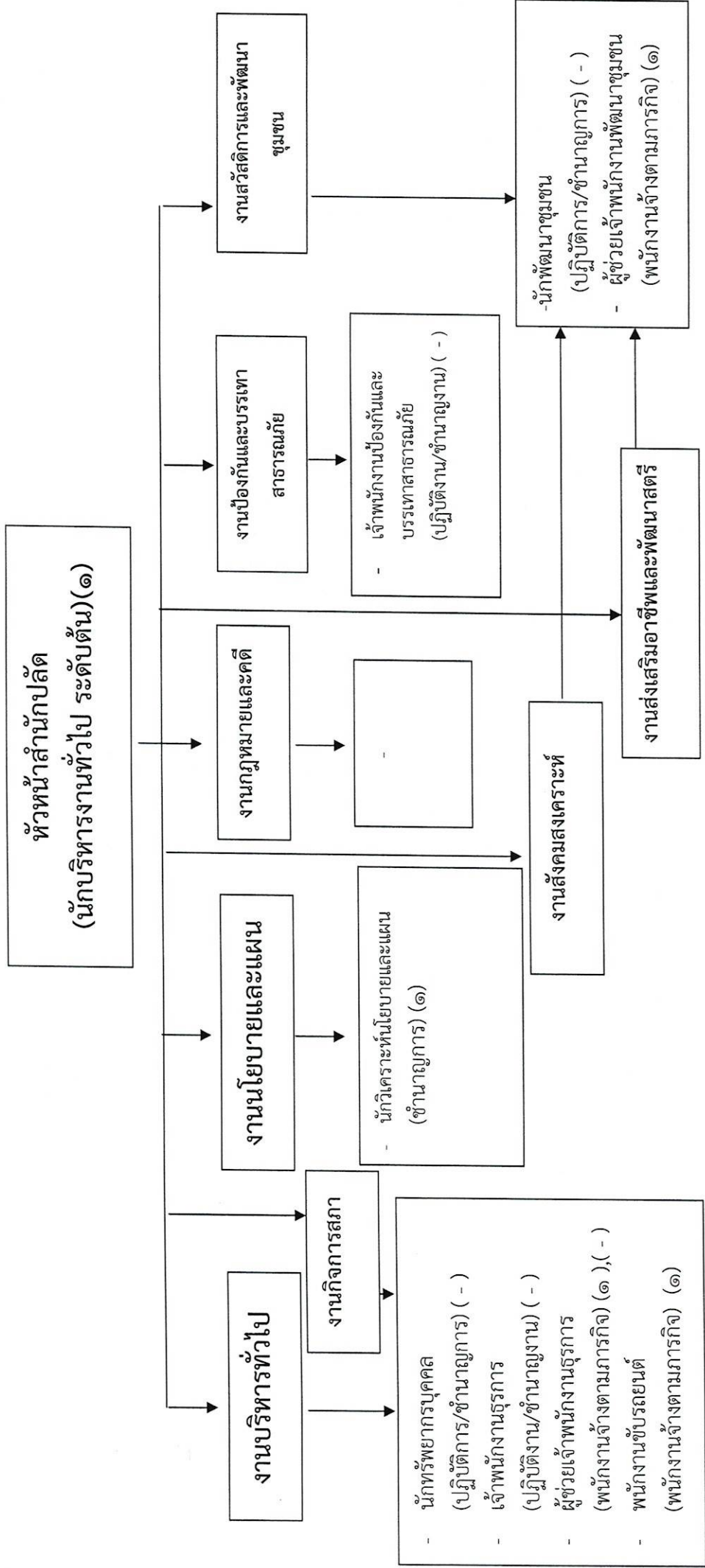
๑๐. แผนภูมิโครงสร้างการแบ่งส่วนราชการตามแผนอัตรากำลัง ๓ ปี

๒๒]

กรอบโครงสร้างส่วนราชการขององค์การบริหารส่วนตำบลบาราโหม

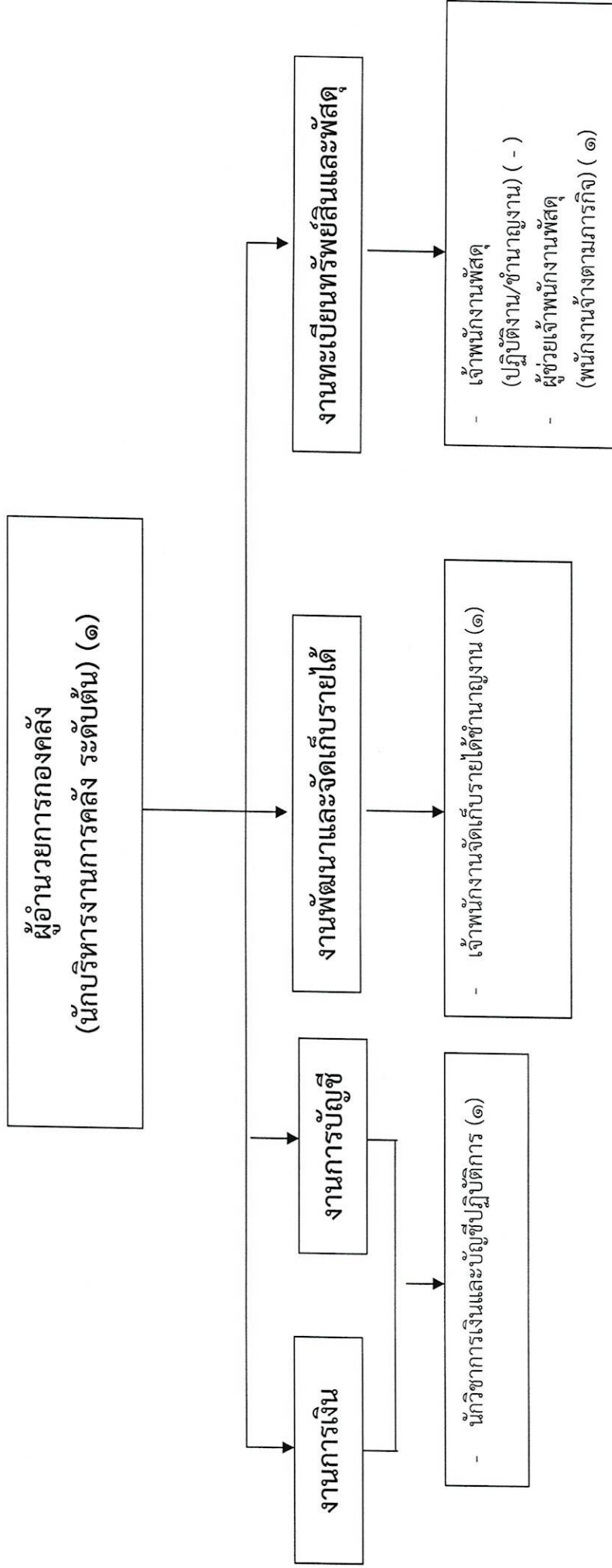


โครงสร้างของสำนักปลัดงานปลัด.



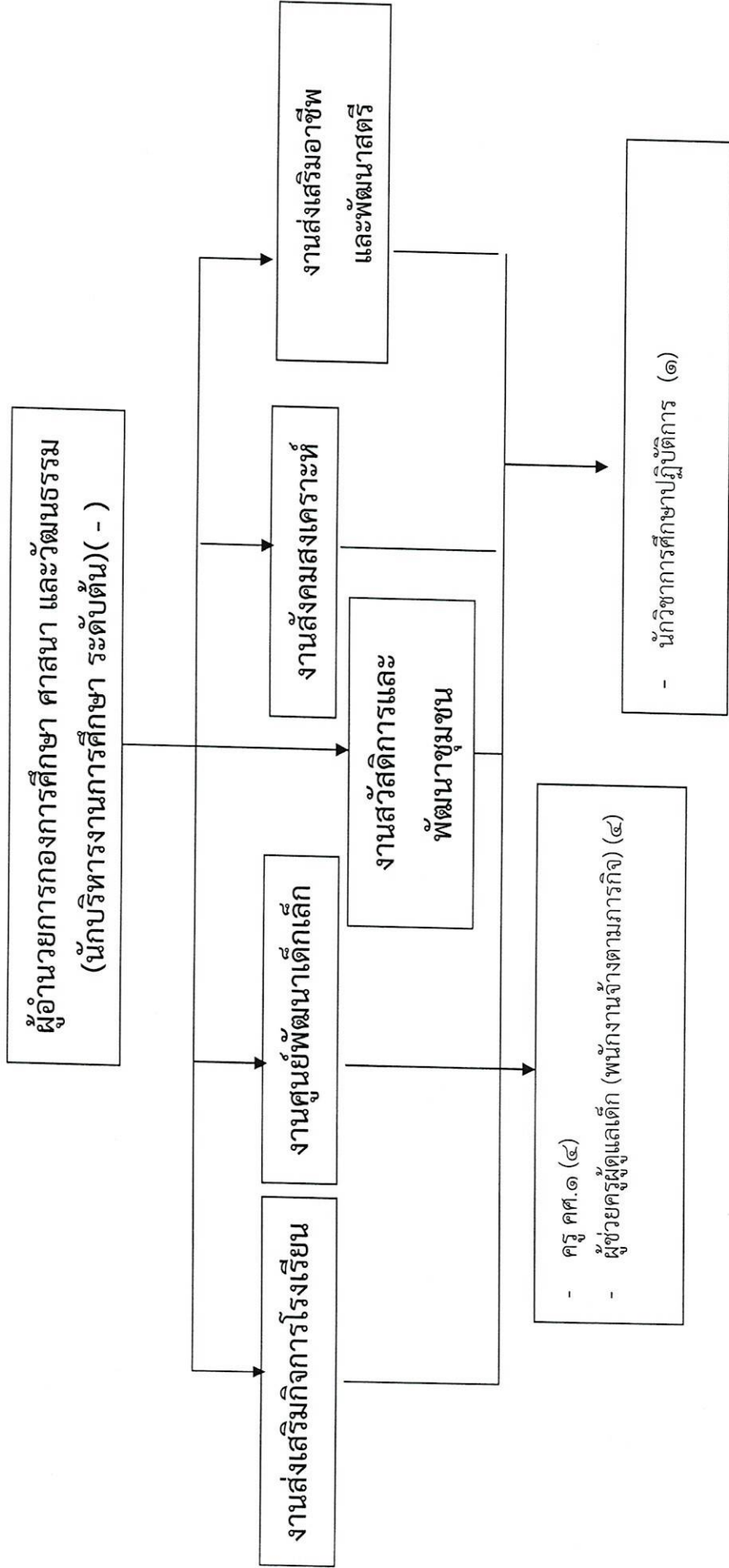
ระดับ	อำนาจการท้องถิ่น			วิชาการ			ทั่วไป			ถูกจ้างประจำ	พนักงานจ้าง		รวม
	ต้น	กลาง	สูง	ปฏิบัติการ	ชำนาญการ	ชำนาญการพิเศษ	เชี่ยวชาญ	ปฏิบัติงาน	ชำนาญงาน		อาวุโส	ภารกิจ	
จำนวน	๑	-	-	-	๑	-	-	-	-	-	๓	-	๕

โครงสร้างของกองคลัง



ระดับ	อำนาจการท้องถิ่น		วิชาการ			ทั่วไป		ลูกจ้างประจำ	พนักงานจ้าง		รวม			
	ต้น	กลาง	สูง	ปฏิบัติการ	ชำนาญการ	เชี่ยวชาญพิเศษ	เชี่ยวชาญ		ปฏิบัติงาน	ชำนาญงาน		อาวุโส	ภารกิจ	ทั่วไป
จำนวน	๑	-	-	๑	-	-	-	-	-	-	๑	-	-	๔

โครงสร้างของกองการศึกษา ศาสนา และวัฒนธรรม



ระดับ	อำนาจการท้องถิ่น		วิชาการ				ทั่วไป			ครู คศ.๑	พนักงานจ้าง		รวม	
	ต้น	กลาง	สูง	จำนวนการปฏิบัติ	จำนวนการพิเศษ	เชี่ยวชาญ	ปฏิบัติงาน	ชำนาญงาน	อาวุโส		ภารกิจ	ทั่วไป		
จำนวน	-	-	-	๑	-	-	-	-	-	-	๔	๔	-	๙

๑๑. บัญชีแสดงจัดคณคลังผู้ค้าแห่งในส่วนราชการ

ที่	ชื่อ - สกุล	คุณวุฒิ	กรอบอัตราคลังเดิม			กรอบอัตราคลังใหม่			เงินเดือน			หมายเหตุ
			เลขที่ตำแหน่ง	ตำแหน่ง	ระดับ	เลขที่ตำแหน่ง	ตำแหน่ง	ระดับ	เงินเดือน	เงินประจำตำแหน่ง	เงินเพิ่มอื่น / ค่าตอบแทน	
๑	นายประชา สามาน	ศศ.บ (รัฐศาสตร์)	๓๓-๓-๐๐-๑๑๐๓-๐๐๑	ปลัดองค์การบริหารส่วนตำบล (ข้าราชการขององค์การบริหารส่วนตำบล)	กลาง	๓๓-๓-๐๐-๑๑๐๓-๐๐๑	ปลัดองค์การบริหารส่วนตำบล (นักบริหารงานท้องถิ่น)	กลาง	๕๐๕,๒๕๐ (๓๓๗๕๐*๑๒)	๘๕,๐๐๐ (๗๐๐๐*๑๒)	๑๒๒,๒๕๐ ๑๐๑๕๐*๑๒	๖๑๑,๕๐๐
๒	นายแหวะมะ แวมะ	ร.บ.บ. (รัฐประศาสนศาสตร์)	๓๓-๓-๐๐-๑๑๐๓-๐๐๒	รองปลัดองค์การบริหารส่วนตำบล (ข้าราชการขององค์การบริหารส่วนตำบล)	ต้น	๓๓-๓-๐๐-๑๑๐๓-๐๐๒	รองปลัดองค์การบริหารส่วนตำบล (นักบริหารงานท้องถิ่น)	ต้น	๓๓๗,๕๐๐ (๒๖๕๖๐*๑๒)	๕๐,๐๐๐ (๓๕๐๐*๑๒)	๒๑,๑๒๐ (๑๗๖๐*๑๒)	๓๘๐,๖๕๐
๓	สำนังนพลัด ออบต. นายมะจักรี นวธรรม	ศศ.บ (รัฐศาสตร์)	๓๓-๓-๐๑-๒๑๐๓-๐๐๑	หัวหน้าสำนักปลัด (นักบริหารงานทั่วไป)	ต้น	๓๓-๓-๐๑-๒๑๐๓-๐๐๑	หัวหน้าสำนักปลัด (นักบริหารงานทั่วไป)	ต้น	๒๕๕,๖๕๐ (๒๔๕๕๐*๑๒)	๕๐,๐๐๐ (๓๕๐๐*๑๒)	๕,๖๕๐ ๔๗๐*๑๒	๓๕๗,๒๕๐
๔	ว่าง		๓๓-๓-๐๑-๓๑๐๒-๐๐๑	บุคลากร	ปฏิบัติการ / ข้าราชการ	๓๓-๓-๐๑-๓๑๐๒-๐๐๑	นักทรัพยากรบุคคล	ปฏิบัติการ / ข้าราชการ	๓๕๕,๓๒๐ (ค่ากลางเงินเดือน)	-	-	๓๕๕,๓๒๐ (ว่างเต็ม)
๕	นางเสหะ โต๊ะตะ	บธ.บ. (การจัดการทั่วไป)	๓๓-๓-๐๑-๓๑๐๓-๐๐๑	เจ้าหน้าที่วิเคราะห์ นโยบายและแผน	ปฏิบัติการ / ข้าราชการ	๓๓-๓-๐๑-๓๑๐๓-๐๐๑	นักวิเคราะห์นโยบายและแผน	ข้าราชการ	๒๑๓,๕๕๐ (๒๕๕๕๐*๑๒)	-	-	๒๑๓,๕๕๐
๖	ว่าง		๓๓-๓-๐๑-๓๕๐๑-๐๐๑	นักพัฒนาชุมชน	ปฏิบัติการ	๓๓-๓-๐๑-๓๕๐๑-๐๐๑	นักพัฒนาชุมชน	ปฏิบัติงาน / ข้าราชการ	๓๕๕,๓๒๐ (ค่ากลางเงินเดือน)	-	-	๓๕๕,๓๒๐ (ว่างเต็ม)
๗	ว่าง		๓๓-๓-๐๑-๔๑๐๑-๐๐๑	เจ้าพนักงานธุรการ	ปฏิบัติงาน / ข้าราชการ	๓๓-๓-๐๑-๔๑๐๑-๐๐๑	เจ้าพนักงานธุรการ	ปฏิบัติงาน / ข้าราชการ	๒๕๗,๕๐๐ (ค่ากลางเงินเดือน)	-	-	๒๕๗,๕๐๐ (ว่างเต็ม)
๘	ว่าง		๓๓-๓-๐๑-๔๕๐๕-๐๐๑	เจ้าพนักงานป้องกันและ บรรเทาสาธารณภัย	ปฏิบัติงาน / ข้าราชการ	๓๓-๓-๐๑-๔๕๐๕-๐๐๑	เจ้าพนักงานป้องกันและ บรรเทาสาธารณภัย	ปฏิบัติงาน / ข้าราชการ	๒๕๗,๕๐๐ (ค่ากลางเงินเดือน)	-	-	๒๕๗,๕๐๐ (ว่างเต็ม)
๙	พนักงานจ้างตามภารกิจ(ผู้มีความรู้) นางสาวจะอาสาห์ ตามะ	ป.ส. (คอมพิวเตอร์)	ภ ๐๑-๐๐๑	ผู้ช่วยเจ้าพนักงานธุรการ	๑	ภ ๐๑-๐๐๑	ผู้ช่วยเจ้าพนักงานธุรการ		๑๕๕,๕๕๐	-	-	๑๕๕,๕๕๐
๑๐		บธ.บ. (การจัดการทั่วไป)	ภ ๐๑-๐๐๒	ผู้ช่วยเจ้าพนักงานธุรการ	๑	ภ ๐๑-๐๐๒	ผู้ช่วยเจ้าพนักงานธุรการ		๑๓๘,๐๐๐	-	-	๑๓๘,๐๐๐ (ว่างเต็ม)
๑๑	นายอภัยรัตน์ ทะยะเช	ร.บ. (การปกครอง ท้องถิ่นจังหวัด ชายแดนใต้)	ภ ๐๑-๐๐๓	ผู้ช่วยเจ้าพนักงานพัฒนาชุมชน	๑	ภ ๐๑-๐๐๓	ผู้ช่วยเจ้าพนักงานพัฒนาชุมชน		๑๓๕,๕๕๐	-	-	๑๓๕,๕๕๐

ที่	ชื่อ - สกุล	คุณวุฒิ	กรอบอัตราค่าจ้างเดิม			กรอบอัตราค่าจ้างใหม่			เงินเดือน			หมายเหตุ		
			เลขที่ตำแหน่ง	ตำแหน่ง	ระดับ	เลขที่ตำแหน่ง	ตำแหน่ง	ระดับ	เงินเดือน	เงินประจำตำแหน่ง	เงินพื้นที่อื่น / ค่าตอบแทน			
๑๒	พนักงานช่างซ่อมรถจักรยานยนต์ (ผู้ฝึกสอน)													
	นายอัยย ชนเร้ง	ป.๖	ภ ๑๑-๐๐๔	พนักงานขับรถยนต์		ภ ๑๑-๐๐๔	พนักงานขับรถยนต์					๑๒๘,๕๐๐		
๑๓	กองคลัง													
	นางสาวไพโรธ สวรรณ	บธ.บ. (การบัญชี)	๓๑-๓-๐๕-๒๑๐๒-๐๐๑	หัวหน้าส่วนการคลัง (นักบริหารงานการคลัง)	ต้น	๓๑-๓-๐๕-๒๑๐๒-๐๐๑	ผู้อำนวยการกองคลัง (นักบริหารงานการคลัง)	ต้น				๒๙๕,๖๕๐ (๒๕๕๗๐*๑๒)	๓๕๒,๒๐๐	
๑๔	นางสาวสุรณี ยายา	บธ.บ. (การบัญชี)	๓๑-๓-๐๕-๓๒๐๑-๐๐๑	นักวิชาการเงินและบัญชี	ปฏิบัติการ	๓๑-๓-๐๕-๓๒๐๑-๐๐๑	นักวิชาการเงินและบัญชี	ปฏิบัติการ					๒๓๓,๗๖๐	
๑๕	ว่าง		๓๑-๓-๐๕-๔๒๐๓-๐๐๑	เจ้าพนักงานพัสดุ		๓๑-๓-๐๕-๔๒๐๓-๐๐๑	เจ้าพนักงานพัสดุ						๒๕๗,๕๐๐ (ค่ากลางเงินเดือน)	
๑๖	นางสาวอาเจียน บินละเอียด	บธ.บ. (การบัญชี)	๓๑-๓-๐๕-๔๒๐๔-๐๐๑	เจ้าพนักงานจัดเก็บรายได้	ชำนาญงาน	๓๑-๓-๐๕-๔๒๐๔-๐๐๑	เจ้าพนักงานจัดเก็บรายได้	ชำนาญงาน					๒๓๐,๕๐๐ (๑๕๒๐๐*๑๒)	
๑๗	พนักงานจ้างตามภารกิจ (ผู้ฝึกสอน)												๒๕๗,๕๐๐ (ว่างเต็ม)	
	นางสาวมาเรียม สามและ	บธ.บ. (การบัญชี)	ภ ๑๔-๐๐๕	ผู้ช่วยเจ้าหน้าที่พัสดุ		ภ ๑๔-๐๐๑	ผู้ช่วยเจ้าหน้าที่พัสดุ						๒๓๐,๕๐๐	
๑๘	กองช่าง												๑๓๘,๐๐๐	
	ว่าง		๓๑-๓-๐๕-๒๑๐๓-๐๐๑	หัวหน้าส่วนโยธา (นักบริหารงานช่าง)	ต้น	๓๑-๓-๐๕-๒๑๐๓-๐๐๑	ผู้อำนวยการกองช่าง (นักบริหารงานช่าง)	ต้น					๕๒,๐๐๐ (๓๕๐๐*๑๒)	๕๓๕,๖๐๐ (ว่างเต็ม)
๑๙	ว่าง		๓๑-๓-๐๕-๔๗๐๑-๐๐๑	นายช่างโยธา	ปฏิบัติงาน/ชำนาญงาน	๓๑-๓-๐๕-๔๗๐๑-๐๐๑	นายช่างโยธา	ปฏิบัติงาน/ชำนาญงาน					๒๕๗,๕๐๐ (ว่างเต็ม)	๒๕๗,๕๐๐ (ว่างเต็ม)
๒๐	พนักงานช่างทั่วไป												๑๐๘,๐๐๐	
	นายสุชาติ นันทมัน	ป.ส.	จ ๐๕-๐๐๑	คนงานทั่วไป		จ ๐๕-๐๐๑	คนงานทั่วไป						๑๐๘,๐๐๐	
๒๑	กองการศึกษา ศาสนาและวัฒนธรรม												๕๓๕,๖๐๐ (ว่างเต็ม)	
	ว่าง		๓๑-๓-๐๘-๒๑๐๗-๐๐๑	หัวหน้าส่วนการศึกษา ศาสนาและวัฒนธรรม (นักบริหารงานการศึกษา)	ต้น	๓๑-๓-๐๘-๒๑๐๗-๐๐๑	ผู้อำนวยการกองการศึกษา ศาสนาและวัฒนธรรม (นักบริหารงานการศึกษา)	ต้น					๕๒,๐๐๐ (ค่ากลางเงินเดือน)	๕๓๕,๖๐๐ (ว่างเต็ม)
๒๒	นางโรสละห์ ดีอราม		๓๑-๓-๐๘-๒๑๐๗-๐๐๑	นักวิชาการการศึกษา	ปฏิบัติการ	๓๑-๓-๐๘-๒๑๐๗-๐๐๑	นักวิชาการการศึกษา	ปฏิบัติการ					๒๓๘,๕๐๐ (๑๕๒๐๐*๑๒)	๒๓๘,๕๐๐
๒๓	นางปัทมาพร ตามะ	ค.บ. (การศึกษาระดับมัธยม)	๔๕-๒๐๐๐-๘	ครู	คศ.๑	๔๕-๒๐๐๐-๘	ครู	คศ.๑						

ที่	ชื่อ - สกุล	คุณวุฒิ	ครอบครัวกำลังเดิม				ครอบครัวกำลังใหม่				เงินเดือน			หมายเหตุ
			เลขที่ตำแหน่ง	ตำแหน่ง	ระดับ	เลขที่ตำแหน่ง	ตำแหน่ง	ระดับ	เงินเดือน	เงินประจำตำแหน่ง	เงินพดด้วง	ค่าตอบแทน		
๒๔	นางชารีประห์ ภาสอ	ค.บ. (การศึกษารัฐมวัย)	๔๔-๒๐๐๐ ๕	ครู	คศ.๑	๔๔-๒๐๐๐ ๕	ครู	คศ.๑	-	-	-	-	-	-
๒๕	นางสาวอรอทิพย์ ดอเฮง	ค.บ. (การศึกษารัฐมวัย)	๔๔-๒๐๐๗ ๘	ครู	คศ.๑	๔๔-๒๐๐๗ ๘	ครู	คศ.๑	-	-	-	-	-	-
๒๖	นายมะซาก็ มามะ	ค.บ. (การศึกษารัฐมวัย)	๔๔-๒๐๐๗ ๕	ครู	คศ.๑	๔๔-๒๐๐๗ ๕	ครู	คศ.๑	-	-	-	-	-	-
๒๗	พนักงานจ้างตมกรกิจ นางสาวบุษิระห์ ทะยีสื่อแม่	ค.บ. (การศึกษารัฐมวัย)	๓ ๐๘ ๐๐๕	ผู้ช่วยครูผู้ดูแลเด็ก	-	๓ ๐๘ ๐๐๑	ผู้ช่วยครูผู้ดูแลเด็ก	-	-	-	-	-	-	-
๒๘	นางสาวณัฐพร ศรีไพเราะพจน์	ค.บ. (การศึกษารัฐมวัย)	๓ ๐๘ ๐๐๖	ผู้ช่วยครูผู้ดูแลเด็ก	-	๓ ๐๘ ๐๐๒	ผู้ช่วยครูผู้ดูแลเด็ก	-	-	-	-	-	-	-
๒๙	นางสาววินัส อิบราฮิม	คช.บ. (การศึกษารัฐมวัย)	๓ ๐๘ ๐๐๗	ผู้ช่วยครูผู้ดูแลเด็ก	-	๓ ๐๘ ๐๐๓	ผู้ช่วยครูผู้ดูแลเด็ก	-	-	-	-	-	-	-
๓๐	นางสาวยามิตะฮ์ เจ๊ะซู	อนุปริญญาศึกษาศาสตร (การศึกษารัฐมวัย)	๓ ๐๘ ๐๐๘	ผู้ช่วยครูผู้ดูแลเด็ก	-	๓ ๐๘ ๐๐๔	ผู้ช่วยครูผู้ดูแลเด็ก	-	-	๑๒,๘๐๐	-	-	-	๑๒,๘๐๐

๑๒. แนวทางการพัฒนาข้าราชการหรือพนักงานส่วนท้องถิ่น

องค์การบริหารส่วนตำบลบาราโหมกำหนดแนวทางการพัฒนาข้าราชการหรือพนักงานส่วนท้องถิ่น ลูกจ้าง และพนักงานจ้าง ทุกตำแหน่ง ได้มีโอกาสได้รับการพัฒนาเพื่อเพิ่มพูนความรู้ ทักษะทัศนคติที่ดี มีคุณธรรมและจริยธรรม อันจะทำให้การปฏิบัติหน้าที่ของข้าราชการหรือพนักงานส่วนท้องถิ่นและลูกจ้างเป็นไปอย่างมีประสิทธิภาพ ประสิทธิผล โดยจัดทำแผนพัฒนาข้าราชการหรือพนักงานส่วนท้องถิ่นตามที่กฎหมายกำหนด โดยมีระยะเวลา ๓ ปี ตามรอบของแผนอัตรากำลัง ๓ ปี การพัฒนานอกจากจะพัฒนาด้านความรู้ทั่วไปในการปฏิบัติงานด้านความรู้และทักษะเฉพาะของงานในแต่ละตำแหน่ง ด้านการบริหาร ด้านคุณสมบัติส่วนตัว และด้านคุณธรรมและจริยธรรมแล้ว องค์การปกครองส่วนท้องถิ่นต้องตระหนักถึงการพัฒนาตามนโยบายแห่งรัฐ คือ การพัฒนาไปสู่ Thailand ๔.๐ ดังนั้น องค์การปกครองส่วนท้องถิ่นจึงจำเป็นต้องพัฒนาระบบราชการส่วนท้องถิ่นไปสู่ยุค ๔.๐ เช่นกัน โดยกำหนดแนวทางการพัฒนาบุคลากรเพื่อส่งเสริมการทำงานโดยยึดหลักธรรมาภิบาล เพื่อประโยชน์สุขของประชาชนเป็นหลักกล่าวคือ

๑. เป็นองค์กรที่เปิดกว้างและเชื่อมโยงกัน ต้องมีความเปิดเผยโปร่งใส ในการทำงาน โดยบุคลากรภายนอกสามารถเข้าถึงข้อมูลข่าวสารของทางราชการหรือมีการแบ่งปันข้อมูลซึ่งกัน และกันและสามารถเข้ามาตรวจสอบการทำงานได้ตลอดจนเปิดกว้างให้กลไกหรือภาคส่วนอื่นๆ เข้า ภาคเอกชน ภาคประชาสังคมได้เข้ามามีส่วนร่วมและโอนถ่ายภารกิจที่ภาครัฐไม่ควรดำเนินการเองออกไปให้แก่ภาคส่วนอื่นๆ เป็นผู้รับผิดชอบดำเนินการแทน โดยการจัดระเบียบความสัมพันธ์ในเชิงโครงสร้างให้สอดคล้องกับการทำงานในแนวระนาบในลักษณะของเครือข่ายมากกว่าตามสายการบังคับบัญชาในแนวตั้ง ขณะเดียวกันก็ยังคงเชื่อมโยงการทำงานภายในภาครัฐด้วยกันเองให้มีเอกภาพและสอดคล้องประสานกัน ไม่ว่าจะเป็นราชการบริหารส่วนกลางส่วนภูมิภาคและส่วนท้องถิ่นด้วยกันเอง

๒. ยึดประชาชนเป็นศูนย์กลาง ต้องทำงานในเชิงรุกและมองไปข้างหน้า โดยตั้งคำถามกับตนเองเสมอว่าประชาชนจะได้อะไร มุ่งเน้นแก้ไข ปัญหาความต้องการและตอบสนองความต้องการของประชาชน โดยไม่ต้องรอให้ประชาชนเข้ามาติดต่อขอรับบริการหรือร้องขอความช่วยเหลือจากองค์การปกครองส่วนท้องถิ่น รวมทั้งใช้ประโยชน์จากข้อมูลของทางราชการและระบบดิจิทัลสมัยใหม่ในการจัดบริการสาธารณะที่ตรงกับความต้องการของประชาชน พร้อมทั้งอำนวยความสะดวกโดยมีการเชื่อมโยงกันเองของทุกส่วนราชการเพื่อให้บริการต่างๆ สามารถเสร็จสิ้นในจุดเดียว ประชาชนสามารถเรียกใช้บริการขององค์การปกครองส่วนท้องถิ่น ได้ตลอดเวลาตามตนและผ่านการติดต่อได้หลายช่องทางผสมผสานกัน ไม่ว่าจะติดต่อมาด้วยตนเอง อินเทอร์เน็ต เว็บไซต์ โซเชียลมีเดีย หรือแอปพลิเคชันทางโทรศัพท์มือถือ เป็นต้น

๓. องค์กรที่มีขีดสมรรถนะสูงและทันสมัย ต้องทำงานอย่างเตรียมการณ้ไว้ล่วงหน้ามีการวิเคราะห์ความเสี่ยง สร้างนวัตกรรมหรือความคิดริเริ่มและประยุกต์องค์ความรู้ ในแบบสหสาขาวิชาเข้ามาใช้ในการโต้ตอบกับโลกแห่งการเปลี่ยนแปลงอย่างฉับพลัน เพื่อสร้างคุณค่ามีความยืดหยุ่น และความสามารถในการตอบสนองกับสถานการณ์ต่างๆ ได้อย่างทันเวลาตลอดจนเป็นองค์กรที่มีขีดสมรรถนะสูง และปรับตัวเข้าสู่สภาพความเป็นสำนักงานสมัยใหม่ รวมทั้งทำให้บุคลากรมีความผูกพันต่อการปฏิบัติราชการ และปฏิบัติหน้าที่ได้อย่างเหมาะสมกับบทบาทของตน

ทั้งนี้ วิธีการพัฒนาอาจใช้วิธีการใด วิธีการหนึ่งหรือหลายวิธีก็ได้ เช่น ปारปฐมนิเทศ การฝึกอบรม การศึกษาดูงาน การประชุมเชิงปฏิบัติการ เป็นต้น

๑๓. ประกาศคุณธรรม จริยธรรมของพนักงานส่วนตำบล

เพื่อให้พนักงานส่วนตำบล ลูกจ้างประจำ และพนักงานจ้างของ องค์การบริหารส่วนตำบลบาราโหม ได้มีกรอบและแนวทางในการมีจริยธรรมเพื่อยึดถือเป็นหลัก และแนวทางปฏิบัติ เป็นเครื่องกำกับ ความประพฤติของ พนักงานส่วนตำบล ลูกจ้างประจำ และพนักงานจ้าง ขององค์การบริหารส่วนตำบลบาราโหม ให้ปฏิบัติหน้าที่และ ดำเนินงานตามภารกิจต่างๆ ให้เป็นไปตามกฎหมาย และระเบียบที่กำหนด เพื่อรักษาประโยชน์ส่วนรวมและ ประเทศชาติ อำนวยความสะดวก และให้บริการประชาชนตามหลักธรรมาภิบาล โดยจะต้องยึดมั่นในค่านิยมหลัก ของมาตรฐานจริยธรรม ดังนี้

๑. การยึดมั่นในคุณธรรมและจริยธรรม
๒. การมีจิตสำนึกที่ดี ซื่อสัตย์ สุจริต และรับผิดชอบ
๓. การยึดถือประโยชน์ของประเทศไทยเหนือกว่าประโยชน์ส่วนตน และไม่มีผลประโยชน์ทับซ้อน
๔. การยืนหยัดทำในสิ่งที่ถูกต้อง เป็นธรรม และถูกกฎหมาย
๕. การให้บริการแก่ประชาชนด้วยความรวดเร็ว มีอัธยาศัย และไม่เลือกปฏิบัติ
๖. การให้ข้อมูลข่าวสารแก่ประชาชนอย่างครบถ้วน ถูกต้อง และไม่บิดเบือนข้อเท็จจริง
๗. การมุ่งผลสัมฤทธิ์ของงาน รักษามาตรฐาน มีคุณภาพโปร่งใส และตรวจสอบได้
๘. การยึดมั่นในระบอบประชาธิปไตยอันมีพระมหากษัตริย์ทรงเป็นประมุข
๙. การยึดมั่นในหลักจรรยาวิชาชีพขององค์กร

ทั้งนี้ การฝ่าฝืนหรือไม่ปฏิบัติตามมาตรฐานทางจริยธรรม ให้ถือว่าเป็นการกระทำผิดทางวินัย
