

# คำนำ

องค์การบริหารส่วนตำบลนาขมิ้นมีภารกิจสำคัญในการปฏิบัติงานเพื่อพัฒนาคุณภาพชีวิตของประชาชนภายในตำบล ภายใต้บทบัญญัติของรัฐธรรมนูญแห่งราชอาณาจักรไทย พ.ศ. ๒๕๖๐ ประกอบกับระเบียบกระทรวงมหาดไทยว่าด้วยการจัดทำแผนพัฒนาขององค์กรปกครองส่วนท้องถิ่น พ.ศ. ๒๕๔๘ และที่แก้ไขเพิ่มเติมถึง (ฉบับที่ ๓) พ.ศ. ๒๕๖๑ ได้กำหนดให้องค์กรปกครองส่วนท้องถิ่นมีอำนาจและหน้าที่ในการจัดทำแผนพัฒนาท้องถิ่นของตนเอง แผนพัฒนาท้องถิ่น หมายถึง แผนพัฒนาขององค์กรปกครองส่วนท้องถิ่น โดยคณะกรรมการพัฒนาท้องถิ่น รับทราบ ความต้องการ ประเด็น การพัฒนาและประเด็นที่เกี่ยวข้องตลอดจนความช่วยเหลือทางวิชาการและแนวทางปฏิบัติที่เหมาะสมกับสภาพพื้นที่ เพื่อนำมากำหนดแนวทางการจัดทำแผนพัฒนาท้องถิ่น โดยให้นำข้อมูลพื้นฐานในการพัฒนาจากหน่วยงานต่างๆ และข้อมูลในการจัดทำแผนพัฒนาหมู่บ้านหรือแผนชุมชนมาพิจารณาประกอบการจัดทำแผนพัฒนาท้องถิ่น

ดังนั้น เพื่อให้การดำเนินการดังกล่าวเป็นไปตามระเบียบฯ องค์การบริหารส่วนตำบลนาขมิ้นจึงได้ดำเนินการจัดทำแผนพัฒนาท้องถิ่น (พ.ศ. ๒๕๖๖ – ๒๕๗๐) ขึ้น เพื่อใช้เป็นเครื่องมือในการจัดทำงบประมาณรายจ่ายประจำปีงบประมาณรายจ่ายเพิ่มเติม งบประมาณจากเงินสะสมและงบประมาณเงินอุดหนุนพร้อมที่จะนำไปสู่การปฏิบัติและสามารถใช้ในการประสานแผนพัฒนาท้องถิ่นได้อย่างมีประสิทธิภาพและประสิทธิผลตามนโยบายที่คณะผู้บริหารหวังที่จะทำให้เกิดการพัฒนาท้องถิ่นอย่างยั่งยืน

องค์การบริหารส่วนตำบลนาขมิ้น หวังเป็นอย่างยิ่งว่าแผนพัฒนาท้องถิ่น (พ.ศ. ๒๕๖๖ – ๒๕๗๐) ขององค์การบริหารส่วนตำบลนาขมิ้น ฉบับนี้จะเป็นแนวทางในการพัฒนาตำบลนาขมิ้นให้มีประสิทธิภาพและสามารถตอบสนองความต้องการของประชาชนได้อย่างแท้จริง

องค์การบริหารส่วนตำบลนาขมิ้น

## สารบัญ

	เรื่อง	หน้า
ส่วนที่ ๑	<b>สภาพทั่วไปและข้อมูลพื้นฐาน</b>	
	๑.๑ ด้านกายภาพ	๑ - ๒
	๑.๒ ด้านการเมือง/การปกครอง	๒ - ๒
	๑.๓ ประชากร	๓ - ๓
	๑.๔ สภาพทางสังคม	๔ - ๔
	๑.๕ ระบบบริการพื้นฐาน	๔ - ๔
	๑.๖ ระบบเศรษฐกิจ	๔ - ๘
	๑.๗ ศาสนา ประเพณี วัฒนธรรม	๙ - ๙
	๑.๘ ทรัพยากรธรรมชาติ	๙ - ๑๐
ส่วนที่ ๒	<b>ยุทธศาสตร์องค์กรปกครองส่วนท้องถิ่น</b>	
	๒.๑ ความสัมพันธ์ระหว่างแผนระดับมหภาค	๑๑ - ๒๒
	๒.๒ ยุทธศาสตร์ขององค์กรปกครองส่วนท้องถิ่น	๒๓ - ๒๙
	๒.๓ การวิเคราะห์เพื่อพัฒนาท้องถิ่น	๒๙ - ๓๒
ส่วนที่ ๓	<b>การนำแผนพัฒนาท้องถิ่นไปสู่การปฏิบัติ</b>	
	๓.๑ ยุทธศาสตร์การพัฒนาและแผนงาน	๓๓ - ๓๓
	๓.๒ บัญชีสรุปโครงการพัฒนาแผนพัฒนาท้องถิ่น	๓๔ - ๓๗
	๓.๓ บัญชีสรุปโครงการพัฒนาหมู่บ้านและแผนชุมชน	๓๘ - ๓๘
	๓.๔ บัญชีโครงการพัฒนาท้องถิ่น	๓๙ - ๑๐๒
	๓.๕ บัญชีโครงการพัฒนาท้องถิ่นหมู่บ้านและแผนชุมชน	๑๐๓ - ๑๒๖
	๓.๖ รายละเอียดโครงการพัฒนาเกินศักยภาพ	๑๒๗ - ๑๓๓
	๓.๗ บัญชีครุภัณฑ์	๑๓๔
ส่วนที่ ๔	<b>การติดตามและประเมินผล</b>	
	๔.๑ การติดตามและประเมินผลยุทธศาสตร์	๑๓๕ - ๑๓๙
	๔.๒ การติดตามและประเมินผลโครงการ	๑๓๙ - ๑๔๔
	๔.๓ สรุปผลการพัฒนาท้องถิ่นในภาพรวม	๑๔๕ - ๑๔๖
	๔.๔ ข้อเสนอแนะในการจัดทำแผนพัฒนาท้องถิ่น	๑๔๖ - ๑๔๖



แผนพัฒนาท้องถิ่น  
พ.ศ.๒๕๖๖ - ๒๕๗๐

ของ

องค์การบริหารส่วนตำบลนาขมบ  
อำเภอไพณสวรรค จังหวัดนครพนม

# ภาคผนวก

แผนพัฒนาท้องถิ่น  
พ.ศ.๒๕๖๖ - ๒๕๗๐  
องค์การบริหารส่วนตำบลนาขมิ้น อำเภอโพธารมย์ จังหวัดนครพนม

ส่วนที่ ๑  
สภาพทั่วไปและข้อมูลพื้นฐาน

๑. ด้านกายภาพ

๑.๑ ที่ตั้งของหมู่บ้านหรือชุมชนหรือตำบล

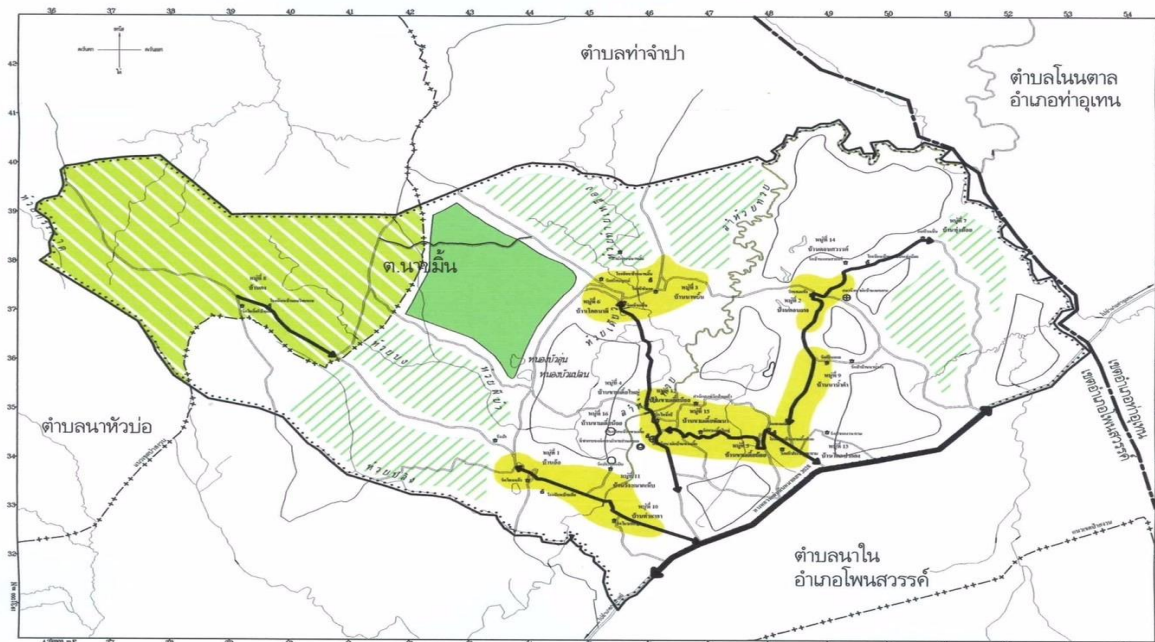
องค์การบริหารส่วนตำบลนาขมิ้น ตั้งอยู่ที่ บ้านขามเตี้ยเหนือ หมู่ที่ ๑๖ ตำบลนาขมิ้น อำเภอโพธารมย์ จังหวัดนครพนม ตั้งอยู่ทางทิศตะวันออกเฉียงเหนือของอำเภอโพธารมย์ ห่างจากที่ว่าการอำเภอโพธารมย์ ๑๐ กิโลเมตร ใช้เวลาเดินทางจากตำบลนาขมิ้นไปถึงศูนย์ราชการจังหวัดนครพนม ประมาณ ๔๐ กิโลเมตร องค์การบริหารส่วนตำบลนาขมิ้น ได้ตั้งขึ้นตามประกาศกระทรวงมหาดไทยตั้งแต่วันที่ ๓๑ มีนาคม ๒๕๓๙ และมีผลบังคับใช้เมื่อวันที่ ๓๑ มีนาคม ๒๕๓๙ มีพื้นที่ที่อยู่ในเขตความรับผิดชอบและการปกครอง ทั้งหมดประมาณ ๕๙๖,๘๗๕ ไร่ หรือ ๙๕.๕ ตารางกิโลเมตร

อาณาเขต

ทิศเหนือ	จรด	ตำบลนาคำ อำเภอศรีสงคราม
ทิศใต้	จรด	ตำบลโพธิ์บก
ทิศตะวันออก	จรด	ตำบลโนนตาล อำเภอท่าอุเทน
ทิศตะวันตก	จรด	ตำบลโพธารมย์

แผนผังองค์การบริหารส่วนตำบลนาขมิ้น  
อำเภอโพธารมย์ จังหวัดนครปฐม

มาตราส่วน 1 : 75,000  
0 0.5 1 2 กิโลเมตร



๑.๒ ลักษณะภูมิประเทศ

สภาพภูมิประเทศโดยทั่วไปขององค์การบริหารส่วนตำบลนาขมิ้นส่วนใหญ่เป็นพื้นที่ค่อนข้างราบถึงลูกคลื่นลอนตื้น บางส่วนเป็น พื้นที่ดอนและบางส่วนเป็นพื้นที่ลุ่ม พื้นที่ดอนใช้สำหรับปลูกพืชไร่ พื้นที่ราบใช้ทำนา ปลูกพืชฤดูแล้งบางส่วนและปลูกพืช ผัก มีลำห้วยและหนองน้ำธรรมชาติกระจายอยู่ทั่วไปในตำบลและมีสภาพป่าเสื่อมโทรม บางส่วนเป็นแหล่งน้ำ ธรรมชาติ ได้แก่ ลำห้วยหินงับ

๑.๓ ลักษณะภูมิอากาศ

โดยสภาพทั่วไป ตำบลนาขมิ้นเป็นตำบลที่มีอากาศร้อนฝนตกชุก

๑.๔ ลักษณะของดิน

ลักษณะโดยทั่วไปของตำบลนาขมิ้น จะเป็นลักษณะดินร่วนปนทรายมีลำห้วยและหนองน้ำธรรมชาติกระจายอยู่ทั่วไปในตำบล ได้แก่ ลำห้วยผีบ้า ห้วยหินงับ ห้วยก้านเหลือง เป็นต้น

๒. ด้านการเมือง/การปกครอง

๒.๑ เขตการปกครอง

เขตการปกครอง มีหมู่บ้านจำนวน ๑๖ หมู่บ้าน ดังนี้

- |                            |                              |
|----------------------------|------------------------------|
| หมู่ที่ ๑ บ้านอ้อ          | หมู่ที่ ๙ บ้านน่าน้ำคำ.      |
| หมู่ที่ ๒ บ้านดอนยาง       | หมู่ที่ ๑๐ บ้านท่าศาลา       |
| หมู่ที่ ๓ บ้านนาขมิ้น      | หมู่ที่ ๑๑ บ้านวังหมากเห็บ   |
| หมู่ที่ ๔ บ้านขามเตี้ยใหญ่ | หมู่ที่ ๑๒ บ้านขามเตี้ย      |
| หมู่ที่ ๕ บ้านขามเตี้ยน้อย | หมู่ที่ ๑๓ บ้านโคกปากดง      |
| หมู่ที่ ๖ บ้านโคกนาดี      | หมู่ที่ ๑๔ บ้านดอนสวรรค์     |
| หมู่ที่ ๗ บ้านทุ่งน้อย     | หมู่ที่ ๑๕ บ้านขามเตี้ยพัฒนา |
| หมู่ที่ ๘ บ้านดง           | หมู่ที่ ๑๖ บ้านขามเตี้ยเหนือ |

## ๒.๒ การเลือกตั้ง

การเลือกตั้งผู้บริหารและสมาชิกสภาองค์การบริหารส่วนตำบล ตามพระราชบัญญัติสภาตำบลและองค์การบริหารส่วนตำบล (ฉบับที่ ๗) พ.ศ.๒๕๖๒ มีจำนวน ๑๖ หมู่บ้าน หากมีการเลือกตั้งในครั้งหน้า จะมีผู้บริหารท้องถิ่น (นายกองค์การบริหารส่วนตำบล) จำนวน ๑ คน จะมีการเลือกตั้งสมาชิกสภาองค์การบริหารส่วนตำบล หมู่บ้านละ ๑ คน ๑๖ หมู่บ้าน รวมเป็น ๑๗ คน

## ๓. ประชากร

### ๓.๑ ข้อมูลเกี่ยวกับจำนวนประชากร

ประชากรในตำบลนาขมิ้นมีจำนวนสามเผ่า ได้แก่ ญ้อ โส้ กะเลิง มีจำนวนประชากรทั้งสิ้น ๙,๖๓๓ คน แยกเป็นชาย ๔,๘๓๙ คน หญิง ๔,๗๙๔ คน จำนวนหลังคาเรือน ๒,๘๓๙ หลัง

หมู่ที่	ชื่อหมู่บ้าน	จำนวนครัวเรือน	ประชากร		รวม (คน)
			ชาย (คน)	หญิง (คน)	
๑	บ้านอ้อ	๒๖๔	๓๘๑	๓๗๗	๗๕๘
๒	บ้านดอนยาง	๑๒๘	๒๓๒	๒๒๗	๔๕๙
๓	บ้านนาขมิ้น	๒๐๘	๓๔๙	๓๗๐	๗๑๙
๔	บ้านขามเตี้ยใหญ่	๒๐๙	๓๕๖	๓๖๐	๗๑๖
๕	บ้านขามเตี้ยน้อย	๑๐๘	๑๙๙	๑๖๗	๓๖๖
๖	บ้านโคกนาดี	๒๔๖	๔๖๑	๔๒๙	๘๙๐
๗	บ้านทุ่งน้อย	๒๖๘	๔๔๗	๔๙๔	๙๔๑
๘	บ้านดง	๓๖๑	๖๒๙	๕๗๗	๑,๒๐๖
๙	บ้านนาน้ำคำ	๑๕๐	๒๖๐	๒๓๒	๔๙๒
๑๐	บ้านท่าศาลา	๑๑๘	๒๒๗	๒๓๑	๔๕๘
๑๑	บ้านวังหมากเห็บ	๑๒๔	๒๐๘	๒๐๕	๔๑๓
๑๒	บ้านขามเตี้ย	๑๐๘	๒๐๘	๒๑๗	๔๒๕
๑๓	บ้านโคกปากดง	๕๘	๗๒	๕๔	๑๒๖
๑๔	บ้านดอนสวรรค์	๙๒	๑๘๔	๑๖๙	๓๕๓
๑๕	บ้านขามเตี้ยพัฒนา	๑๒๓	๒๐๗	๒๒๕	๔๓๒
๑๖	บ้านขามเตี้ยเหนือ	๒๗๔	๔๑๙	๔๖๐	๘๗๙
	<b>รวม</b>	<b>๒,๖๑๓</b>	<b>๔,๘๓๙</b>	<b>๔,๗๙๔</b>	<b>๙,๖๓๓</b>

### ๓.๒ ช่วงอายุและจำนวนประชากร

ช่วงอายุ	จำนวนประชากร
๐-๓ ปี	๔๒๐
๔-๖ ปี	๓๔๑
๗-๑๐ ปี	๕๕๒
๑๑-๑๓ ปี	๔๓๕
๑๔-๑๖ ปี	๔๒๕
๑๗-๒๐ ปี	๕๘๔
๒๑-๓๐ ปี	๑,๔๕๙

๓๑-๔๐ ปี	๑,๕๐๕
๔๑-๕๐ ปี	๑,๔๐๒
๕๑-๖๐ ปี	๑,๐๖๐
๖๐ ปีขึ้นไป	๑,๑๘๗
รวม	๔,๑๕๔

#### ๔. สภาพทางสังคม

##### ๔.๑ การศึกษา

ประชาชนส่วนใหญ่ของตำบลนาขมิ้น จบการศึกษาภาคบังคับ ๙๙ % ของจำนวนประชากรทั้งหมด สถานที่ศึกษาของตำบล โรงเรียนประถมศึกษา จำนวน ๖ แห่ง โรงเรียนประถมศึกษาขยายโอกาสถึงมัธยมศึกษาตอนต้น จำนวน ๒ แห่ง ศูนย์พัฒนาเด็กเล็ก จำนวน ๗ แห่ง

##### ๔.๒ สาธารณสุข

- ปัจจุบันมีโรงพยาบาลส่งเสริมสุขภาพตำบล จำนวน ๒ แห่ง
- ศูนย์สาธารณสุขมูลฐาน จำนวน ๑๖ แห่ง

##### ๔.๓ อาชญากรรม

- ไม่มีปัญหาอาชญากรรม

##### ๔.๔ ยาเสพติด

องค์การบริหารส่วนตำบลนาขมิ้นมีพันธกิจในการดูแลรักษาความสงบเรียบร้อยในการป้องกันและปราบปรามยาเสพติดให้ลดน้อยลง

##### ๔.๕ การสังคมสงเคราะห์

- ผู้มีสิทธิได้รับเบี้ยยังชีพผู้สูงอายุ จำนวน ๑,๒๕๕ ราย
- ผู้มีสิทธิได้รับเบี้ยความพิการ จำนวน ๒๓๕ ราย
- ผู้มีสิทธิรับเบี้ยยังชีพผู้ป่วยเอดส์ จำนวน ๒ ราย

#### ๕. ระบบบริการพื้นฐาน

##### ๕.๑ การคมนาคมขนส่ง มีถนนคอนกรีตเสริมเหล็กมีทุกหมู่บ้าน

##### ๕.๒ การไฟฟ้ามี

- มีครัวเรือนที่ใช้ไฟฟ้า จำนวน ๒,๘๓๙ ครัวเรือน
- ไฟฟ้าสาธารณะ จำนวน ๑๖ จุด ครอบคลุมหมู่บ้าน

##### ๕.๓ การประปา

- มีครัวเรือนที่ใช้น้ำประปา จำนวน ๒,๘๓๙ ครัวเรือน  
 - ประปาหมู่บ้าน จำนวน ๒ จุด คือ บ้านดง หมู่ที่ ๘ และบ้านขามเตี้ยเหนือ หมู่ที่ ๑๖ มีครัวเรือนที่ใช้น้ำ รวมทั้งหมด ๖๓๕ ครัวเรือน

##### ๕.๔ โทรศัพท์ ปัจจุบันทุกหมู่บ้าน ใช้โทรศัพท์เคลื่อนที่เป็นส่วนใหญ่

๕.๕ ไปรษณีย์หรือการสื่อสารหรือการขนส่ง และวัสดุ ครุภัณฑ์ มีที่ทำการไปรษณีย์ตำบลจำนวน ๑ แห่ง



## ๖. ระบบเศรษฐกิจ

### ๖.๑ การเกษตร

- ผลผลิตทางการเกษตรที่สำคัญ ได้แก่ ข้าว พริก สับปะรด ข้าวโพด ยางพารา  
แตงกวา มันสำปะหลัง ถั่วลิสง ปาล์มน้ำมัน เป็นต้น

### ๖.๒ การปศุสัตว์

- มีการเลี้ยง โค กระบือ สุกร ในทุกหมู่บ้านของตำบล

### ๖.๓ การท่องเที่ยว

- แหล่งท่องเที่ยวในตำบลนาขมิ้น

๑. ศูนย์การเรียนรู้เศรษฐกิจพอเพียงบ้านขามเตี้ยน้อย

๒. วัดป่าหลวงปู่ประไพพรณาราม บ้านอ้อ หมู่ที่ ๑ และบ้านขามเตี้ยน้อยหมู่ที่ ๕

### ๖.๔ แรงงาน

ประชาชนส่วนใหญ่ประมาณร้อยละ ๘๐ ประกอบอาชีพทำการเกษตรกรรม  
ได้แก่ ทำนา ปลูกพริก ไร่ข้าวโพด ปลูกยางพารา มันสำปะหลัง อีกร้อยละ ๒๐ ประกอบอาชีพส่วนตัว  
และรับจ้าง

## ๖.๕ เศรษฐกิจพอเพียงท้องถิ่น (ด้านการเกษตรและแหล่งน้ำ)

## ๖.๕.๑ ข้อมูลพื้นฐานของหมู่บ้านหรือชุมชน

ชื่อหมู่บ้าน	ชาย (คน)	หญิง (คน)	ครัวเรือน (ครัวเรือน)	พื้นที่ (ไร่)
บ้านขามเตี้ย	๓๘๑	๓๗๗	๒๖๔	๐.๐๐
บ้านขามเตี้ยน้อย	๒๓๒	๒๒๗	๑๒๘	๐.๐๐
บ้านขามเตี้ยพัฒนา	๓๔๙	๓๗๐	๒๐๘	๐.๐๐
บ้านขามเตี้ยเหนือ	๓๕๖	๓๖๐	๒๐๙	๐.๐๐
บ้านขามเตี้ยใหญ่	๑๙๙	๑๖๗	๑๐๘	๐.๐๐
บ้านดง	๔๖๑	๔๒๙	๒๔๖	๐.๐๐
บ้านดอนยาง	๔๔๗	๔๙๔	๒๖๘	๐.๐๐
บ้านดอนสวรรค์	๖๒๙	๕๗๗	๓๖๑	๐.๐๐
บ้านทุ่งน้อย	๒๖๐	๒๓๒	๑๕๐	๐.๐๐
บ้านท่าศาลา	๒๒๗	๒๓๑	๑๑๘	๐.๐๐
บ้านนาขมื่น	๒๐๘	๒๐๕	๑๒๔	๐.๐๐
บ้านน่าน้ำคำ	๒๐๘	๒๑๗	๑๐๘	๐.๐๐
บ้านวังหมากเห็บ	๓๗๒	๕๔	๕๘	๐.๐๐
บ้านอ้อ	๑๘๔	๑๖๙	๙๒	๐.๐๐
บ้านโคกนาดี	๒๐๗	๒๒๕	๑๒๓	๐.๐๐
บ้านโคกปากดง	๔๑๙	๔๖๐	๒๗๔	๐.๐๐
<b>สรุปรวม</b>	<b>๔,๘๓๙</b>	<b>๔,๗๙๔</b>	<b>๒,๖๑๓</b>	<b>๐</b>

## ๖.๕.๓ ข้อมูลด้านแหล่งน้ำทางการเกษตร

	เพียงพอ (หมู่บ้าน)	ไม่เพียงพอ (หมู่บ้าน)
บ้านขามเตี้ย	๐	๑
บ้านขามเตี้ยน้อย	๐	๑
บ้านขามเตี้ยพัฒนา	๐	๑
บ้านขามเตี้ยเหนือ	๐	๑
บ้านขามเตี้ยใหญ่	๐	๑
บ้านดง	๐	๑
บ้านดอนยาง	๑	๐
บ้านดอนสวรรค์	๑	๐
บ้านทุ่งน้อย	๐	๑
บ้านท่าศาลา	๐	๑
บ้านนาขมิ้น	๑	๐
บ้านน่าน้ำคำ	๐	๑
บ้านวังหมากเห็บ	๐	๑
บ้านอ้อ	๐	๑
บ้านโคกนาดี	๐	๑
บ้านโคกปากดง	๐	๑
<b>สรุปรวม</b>	<b>๓</b>	<b>๑๓</b>

## ๗. ศาสนา ประเพณี วัฒนธรรม

### ๗.๑ การนับถือศาสนา

- ประชาชนส่วนใหญ่นับถือศาสนาพุทธ ร้อยละ ๑๐๐ ของจำนวนประชากรทั้งหมด ในเขตตำบลนาขมิ้น มี วัด ๑๔ แห่ง สำนักสงฆ์ ๒ แห่ง

### ๗.๒ ประเพณีและงานประจำปี

#### ประเพณีประจำถิ่นได้แก่

๑. ประเพณีแข่งสนาม
๒. ประเพณีต้อนปู้ตา
๓. ประเพณีลอยกระทง
๔. ประเพณีสงกรานต์
๕. ประเพณีแห่เทียนเข้าพรรษา

### ๗.๓ ภูมิปัญญาท้องถิ่น ภาษาถิ่น

#### ภูมิปัญญาประจำถิ่น ได้แก่

- จักสานไม้ไผ่ , ทอผ้า , ผ้าขาวม้า

ภาษาถิ่น ได้แก่ เผ่าไทยอู้อ , เผ่าไทโส้ , เผ่ากะเลิง แต่ละเผ่า แต่ละภาษาจะแตกต่างกันออกไป

### ๗.๔ OTOP สินค้าพื้นเมืองและของที่ระลึก

สินค้าพื้นเมือง ได้แก่ ตะกร้าพลาสติก , ตะกร้าไม้ไผ่ , ลอบ , ไทโร , ตุ่มปลา , สุ่มไก่ , หมวกจากชองกาแพ

## ๘. ทรัพยากรธรรมชาติ

### ๘.๑ น้ำ

มีแหล่งน้ำที่ใช้ในพื้นที่ เป็นน้ำจากคลอง หนอง ห้วย ที่ใช้ในการระบายน้ำในฤดูฝน จากธรรมชาติ ได้แก่

- หนอง จำนวน ๒๕ แห่ง ได้แก่ หนองบัว , หนองฝีก้าง , หนองกุดชี้แซ้ , หนองแซ้แม่ลูก , หนองกะชะ , หนองหวาย , หนองแวง , หนองเบ็น , หนองแปลน , หนองจอกใหญ่ , หนองขอก , หนองกลาง , หนองปลาปาก , หนองทุ่งน้อย , หนองหวาย , หนองกุดไผ่ , หนองหุหามาน , หนองน้ำสาธารณะประโยชน์ , หนองสองห้อง , หนองท่ม , หนองสูง , หนองบัวแปน , หนองแวง , หนองพระภา

- ห้วย จำนวน ๕ แห่ง ได้แก่ ห้วยหินกอง , ห้วยบะตอ , ห้วยป่าช้า , ห้วยหินงับ , ห้วยบัวอ่อม ,

- สระ จำนวน ๑ แห่ง ได้แก่ สระน้ำใหญ่

- บ่อน้ำ จำนวน ๑ แห่ง ได้แก่ บ่อน้ำเปื่อย

### ๘.๒ ป่าไม้

เนื่องจากบริบทของพื้นที่เป็นลักษณะชุมชนกึ่งชนบท ส่วนใหญ่พื้นที่เป็นป่า

๘.๓ คุณภาพของทรัพยากรธรรมชาติ

- สภาพดินมีความอุดมสมบูรณ์ มีฝนตกชุก เหมาะแก่การทำการเกษตร

๙. อื่น ๆ

-

.....

## ส่วนที่ ๒

### ยุทธศาสตร์การพัฒนางค์กรปกครองส่วนท้องถิ่น

#### (๑) ความสัมพันธ์ระหว่างแผนพัฒนาระดับมหภาค

##### ๑.๑) แผนยุทธศาสตร์ชาติ ๒๐ ปี (พ.ศ. ๒๕๖๐ - ๒๕๗๙)

ยุทธศาสตร์ชาติ ๒๐ ปี (พ.ศ. ๒๕๖๐ - ๒๕๗๙) มี ๖ ยุทธศาสตร์ดังนี้

- ๑) ยุทธศาสตร์ด้านความมั่นคง
- ๒) ยุทธศาสตร์ด้านการสร้างความสามารถในการแข่งขัน
- ๓) ยุทธศาสตร์การพัฒนาและเสริมสร้างศักยภาพคน
- ๔) ยุทธศาสตร์ด้านการสร้างโอกาสความเสมอภาคและเท่าเทียมกันทางสังคม
- ๕) ยุทธศาสตร์ด้านการสร้างการเติบโตบนคุณภาพชีวิตที่เป็นมิตรกับสิ่งแวดล้อม
- ๖) ยุทธศาสตร์ด้านการปรับสมดุลและพัฒนาระบบการบริหารจัดการภาครัฐ

##### ๑.๒) แผนพัฒนาเศรษฐกิจและสังคมแห่งชาติ ฉบับที่ ๑๒ (พ.ศ. ๒๕๖๐ - ๒๕๖๔)

การกำหนดทิศทางการพัฒนาประเทศในระยะของแผนพัฒนาเศรษฐกิจและสังคมแห่งชาติ ฉบับที่ ๑๒ (พ.ศ. ๒๕๖๐ - ๒๕๖๔) ซึ่งเป็นแผนพัฒนาฯ ฉบับแรกที่เริ่มต้นกระบวนการยกร่างกรอบแผนภายใต้ยุทธศาสตร์ชาติและจะมีผลในการใช้เป็นกรอบเพื่อกำหนดแผนระดับปฏิบัติการในช่วง ๕ ปีที่สองของยุทธศาสตร์ชาติ ๒๐ ปียังคงน้อมนำปรัชญาของเศรษฐกิจพอเพียงมาเป็นหลักปรัชญานำทางในการขับเคลื่อนและวางแผนการพัฒนาประเทศให้เกิดประสิทธิผลในการขับเคลื่อนพลวัตการพัฒนาประเทศในมิติต่างๆ ไปสู่เป้าหมายตามยุทธศาสตร์ชาติได้อย่างเป็นรูปธรรม และโดยที่ทั่วโลก รวมถึงไทยยังอยู่ในช่วงเวลาที่ต้องเผชิญกับความท้าทายจากภายนอกและภายในประเทศที่มีความผันแปรสูงและมีแนวโน้มจะทวีความรุนแรงมากขึ้นในอนาคต ทั้งที่เป็นผลสืบเนื่องมาจากสถานการณ์แพร่ระบาดของโรคติดเชื้อไวรัสโคโรนา ๒๐๑๙ (โควิด-๑๙) และโครงสร้างในประเทศที่ยังคงมีข้อจำกัดภายในที่รอการปรับปรุงแก้ไขในหลายมิติที่กำหนดทิศทางการพัฒนาประเทศในระยะต่อไปจึงจำเป็นต้องให้ความสำคัญกับการทำความเข้าใจถึงปัจจัยภายนอกและภายในตลอดจนการเปลี่ยนแปลงของปัจจัยทั้งหมดที่ส่งผลต่อและมีอิทธิพลกับโครงสร้างและองค์ภาพของประเทศในทุกมิติ เพื่อนำมาประมวลผลและกำหนดกรอบทิศทางการพัฒนาประเทศที่ควรมุ่งไปในอนาคตให้มีความสอดคล้องกับเป้าหมายการพัฒนาที่ยั่งยืน (Sustainable Development Goals: SDGs) ตลอดจนสามารถนำพาประเทศให้เติบโตต่อไปท่ามกลางความผันแปรที่เกิดขึ้น เพื่อให้ประเทศไทยสามารถสร้างสรรค์โอกาสจากความท้าทายภายนอกและสามารถเสริมสร้างความเข้มแข็งจากภายในประเทศให้สามารถเติบโตต่อไปได้อย่างมั่นคงสามารถบรรลุเป้าหมายในระยะ ๒๐ ปีภายใต้ยุทธศาสตร์ชาติตามกรอบระยะเวลาที่คาดหวังไว้การจัดการทำแผนพัฒนาเศรษฐกิจและสังคมแห่งชาติในแต่ละช่วงระยะเวลา ๕ ปีที่คำนึงถึงความสอดคล้องกับยุทธศาสตร์ชาติ แนวนโยบายแห่งรัฐ รวมถึงสภาพการณ์ทางเศรษฐกิจและสังคมของประเทศและโลกอย่างรอบด้าน เพื่อนำมากำหนดเป็นทิศทางการพัฒนาประเทศได้อย่างเหมาะสม นอกจากนี้จะต้องคำนึงถึงความสำคัญของมิติการพัฒนาในด้านต่างๆ ที่ส่งผลต่อภาพรวมของประเทศ ทั้งที่เกี่ยวข้องกับเศรษฐกิจ สังคม ทรัพยากรมนุษย์ สิ่งแวดล้อม การพัฒนาที่ยั่งยืน วิทยาศาสตร์ เทคโนโลยีและนวัตกรรมตลอดจนการพัฒนาเมืองและภูมิภาค และความสามารถในการแข่งขันของประเทศแล้ว การประมวลกระบวนการที่ค้นหลักเพื่อสังเคราะห์ประเด็นการพัฒนาที่ประเทศไทยควรให้ความสำคัญในระยะของแผนพัฒนาฯ ยังมีนัยสำคัญต่อการบรรลุเป้าหมายการ

พัฒนาประเทศในระยะยาวที่กำหนดไว้โดยแผนที่มีกระบวนการหลักซึ่งมีจุดเน้นที่ชัดเจนจะช่วยสนับสนุนให้การดำเนินงานเพื่อพัฒนาประเทศในแต่ละมิติที่ต้องการเน้นความสำคัญได้รับการส่งเสริมสนับสนุนจากทุกภาคส่วนบนเป้าหมายรวมที่ชัดเจน ในขณะที่เดียวกันยังเอื้อประโยชน์ต่อการติดตามตรวจสอบและประเมินผลสำเร็จเพื่อปรับปรุงกระบวนการ วิธีการดำเนินงานได้อย่างแม่นยำยิ่งขึ้นสำนักงานสภาพัฒนาการเศรษฐกิจและสังคมแห่งชาติ (สศช.) ได้ดำเนินการศึกษาวิจัยเพื่อจัดทำกรอบแผนพัฒนาฯ ฉบับที่ ๑๒ พร้อมทั้งจัดกระบวนการรับฟังความคิดเห็นจากผู้เชี่ยวชาญสาขาต่างๆ ในประเด็นที่เกี่ยวข้องกับทิศทางและประเด็นการพัฒนาที่ประเทศไทยควรพิจารณาให้ความสำคัญ ตลอดจนความเสี่ยงและโอกาสที่ประเทศจะต้องเผชิญในอนาคต เพื่อนำมาประมวลผลรวมกับการศึกษาข้อเท็จจริงจากแหล่งข้อมูลต่างๆ และนำไปสู่การวางกระบวนการหลักในการสังเคราะห์ประเด็นการพัฒนาที่ประเทศไทยควรให้ความสำคัญในช่วงของแผนพัฒนาฯ ฉบับที่ ๑๒ โดยคำนึงถึงประเด็นความท้าทายและโอกาสในการพัฒนาเศรษฐกิจและสังคมของไทยให้มีความพร้อมและสามารถพัฒนาเติบโตอย่างมั่นคง ยั่งยืน และเท่าทันการเปลี่ยนแปลง เพื่อให้ประเทศบรรลุเป้าหมายระยะยาวที่กำหนดไว้ในยุทธศาสตร์ชาติ

### **เป้าหมายการพัฒนาประเทศ**

#### **๑. การหลุดพ้นจากกับดักประเทศรายได้ปานกลางสู่รายได้สูง**

- (๑) เศรษฐกิจขยายตัวเฉลี่ยไม่ต่ำกว่าร้อยละ ๕.๐
- (๒) ผลิตภัณฑ์มวลรวมในประเทศต่อหัว (GDP Per Capita) และรายได้ประชาชาติต่อหัว (GNP Per Capita) ณ สิ้นแผนพัฒนาฯ ฉบับที่ ๑๒ ในปี ๒๕๖๔ เพิ่มขึ้นเป็น ๓๑๗,๐๕๑ บาท (๙,๓๒๕ ดอลลาร์สหรัฐ) และ ๓๐๑,๑๙๙ บาท (๘,๘๕๙ ดอลลาร์ สหรัฐ) ต่อคนต่อปี
- (๓) ผลผลิตภาพการผลิตเพิ่มขึ้นไม่ต่ำกว่าเฉลี่ยร้อยละ ๒.๕ ต่อปี
- (๔) การลงทุนรวมขยายตัวไม่ต่ำกว่าเฉลี่ยร้อยละ ๘.๐ (การลงทุนรวมของการลงทุนภาครัฐไม่ต่ำกว่าร้อยละ ๑๐.๐ และการลงทุนของภาคเอกชนขยายตัวไม่ต่ำกว่าเฉลี่ยร้อยละ ๗.๕ ในขณะที่ปริมาณการส่งออกขยายตัวเฉลี่ยไม่ต่ำกว่าร้อยละ ๔.๐ ต่อปี)

#### **๒. การพัฒนาศักยภาพคนให้สนับสนุนการเจริญเติบโตของประเทศและการสร้างสังคมสูงวัยอย่างมีคุณภาพ**

- (๑) ประชาชนทุกช่วงวัยมีความมั่นคงทางด้านเศรษฐกิจและสังคม (SocioEconomic Security) และมีคุณภาพชีวิตที่ดีขึ้น
- (๒) การศึกษาและการเรียนรู้ได้รับการพัฒนาคุณภาพ
- (๓) สถาบันทางสังคมมีความเข้มแข็งเป็นฐานรากที่เอื้อต่อการพัฒนาคน

#### **๓. การลดความเหลื่อมล้ำในสังคม**

- (๑) การกระจายรายได้มีความเท่าเทียมกันมากขึ้น
- (๒) บริการทางสังคมมีคุณภาพและมีการกระจายอย่างทั่วถึง

#### **๔. การสร้างการเจริญเติบโตทางเศรษฐกิจและสังคมที่เป็นมิตรกับสิ่งแวดล้อม**

- (๑) รักษาความมั่นคงของฐานทรัพยากร สร้างสมดุลระหว่างการอนุรักษ์และการใช้ประโยชน์อย่างยั่งยืนและเป็นธรรม
- (๒) ขับเคลื่อนประเทศสู่เศรษฐกิจและสังคมที่เป็นมิตรต่อสิ่งแวดล้อม
- (๓) เพิ่มขีดความสามารถในการรับมือภัยพิบัติและการเปลี่ยนแปลงสภาพภูมิอากาศ
- (๔) เพิ่มประสิทธิภาพและเสริมสร้างธรรมาภิบาลในการบริหารจัดการทรัพยากรธรรมชาติและสิ่งแวดล้อม

(๕) มีการบริหารจัดการทำให้สมดุลระหว่างการอุปสงค์และอุปทาน

#### ๕.การบริหารราชการแผ่นดินที่มีประสิทธิภาพ

(๑) การบริหารงานภาครัฐที่โปร่งใส เป็นธรรม มีประสิทธิภาพ และมีส่วนร่วม

(๒) จัดการทุจริตคอร์รัปชัน

(๓) มีการกระจายอำนาจที่เหมาะสม

**กรอบยุทธศาสตร์แผนพัฒนาเศรษฐกิจและสังคมแห่งชาติ ฉบับที่ ๑๒** ประกอบด้วย ๑๐ ยุทธศาสตร์หลัก ดังนี้

- ๑.ยุทธศาสตร์การเสริมสร้างและพัฒนาศักยภาพทุนมนุษย์
- ๒.ยุทธศาสตร์การสร้างความเป็นธรรมลดความเหลื่อมล้ำในสังคม
- ๓.ยุทธศาสตร์การสร้างความเข้มแข็งทางเศรษฐกิจและแข่งขันได้อย่างยั่งยืน
- ๔.ยุทธศาสตร์ด้านการเติบโตที่เป็นมิตรกับสิ่งแวดล้อมเพื่อพัฒนาอย่างยั่งยืน
- ๕.ยุทธศาสตร์ด้านความมั่นคง
- ๖.ยุทธศาสตร์ด้านการเพิ่มประสิทธิภาพและธรรมาภิบาลในภาครัฐ
- ๗.ยุทธศาสตร์ด้านการพัฒนาโครงสร้างพื้นฐานและระบบโลจิสติกส์
- ๘.ยุทธศาสตร์ด้านวิทยาศาสตร์ เทคโนโลยี การวิจัย และนวัตกรรม
- ๙.ยุทธศาสตร์การพัฒนาภาคเมือง และพื้นที่เศรษฐกิจ
- ๑๐.ยุทธศาสตร์ด้านการต่างประเทศ ประเทศเพื่อนบ้าน และภูมิภาค

#### ๑.๓ แผนพัฒนาภาค/แผนพัฒนากลุ่มจังหวัด/แผนพัฒนาจังหวัด

**๑.๓.๑ แผนยุทธศาสตร์การพัฒนาภาค : สำนักงานคณะกรรมการพัฒนาการเศรษฐกิจและสังคมแห่งชาติ**

##### กรอบยุทธศาสตร์การพัฒนาภาค

ตามพระราชบัญญัติระเบียบบริหารราชการแผ่นดิน (ฉบับที่ ๗) พ.ศ. ๒๕๕๐ มาตรา ๕๓/๑ และมาตรา ๕๓/๒ บัญญัติให้จังหวัดและกลุ่มจังหวัดทำแผนพัฒนาจังหวัดและแผนพัฒนากลุ่มจังหวัดให้สอดคล้องกับแนวทางการพัฒนาเศรษฐกิจและสังคมแห่งชาติ และตอบสนองความต้องการของประชาชนในท้องถิ่น สำนักงานพัฒนาการเศรษฐกิจและสังคมแห่งชาติ (สศช.) จึงได้จัดทำกรอบยุทธศาสตร์การพัฒนาภาคที่ยึดกระบวนการมีส่วนร่วมของทุกภาคส่วนจากทุกจังหวัดทั้ง ๔ภูมิภาคขึ้น เพื่อสนับสนุนจังหวัดและกลุ่มจังหวัดให้สามารถใช้เป็นกรอบแนวทางในการจัดทำแผนพัฒนาจังหวัดและแผนพัฒนากลุ่มจังหวัด

##### ๑) แนวคิดและหลักการ

๑.๑) ยึดแนวคิดการพัฒนาตาม “ปรัชญาของเศรษฐกิจพอเพียง” ให้เกิดการพัฒนาที่สมดุล เป็นธรรมและมีภูมิคุ้มกันต่อผลกระทบจากกระแสการเปลี่ยนแปลงทั้งจากภายนอกและภายในประเทศ ควบคู่กับแนวคิด “การพัฒนาแบบองค์รวม” ที่ยึด คน ผลประโยชน์ของประชาชนภูมิสังคม ยุทธศาสตร์พระราชทาน เข้าใจ เข้าถึง และพัฒนา ยึดหลักการมีส่วนร่วมของทุกภาคภาคีการพัฒนาและหลักธรรมาภิบาล เพื่อให้สังคมสมานฉันท์และอยู่เย็นเป็นสุขร่วมกัน

๑.๒) หลักการมุ่งสร้างความเชื่อมโยงกับแผนระดับชาติต่างๆ นโยบายรัฐบาล แผนการบริหารราชการแผ่นดิน เพื่อสร้างโอกาสทางการพัฒนาสอดคล้องกับภูมิสังคมของพื้นที่โดย

๑.๒.๑) กำหนดรูปแบบการพัฒนาเชิงพื้นที่ของประเทศและภาครวมถึงชุมชน

๑.๒.๒) กำหนดบทบาทและยุทธศาสตร์การพัฒนาภาคให้สอดคล้องกับศักยภาพและกระจายโอกาสของพื้นที่



## ๒) ทิศทางการพัฒนาเชิงพื้นที่

ภายใต้กระแสโลกาภิวัตน์ที่มีการเปลี่ยนแปลงตลอดเวลา สภาพแวดล้อมภายนอกเป็นปัจจัยสำคัญต่อการพัฒนาประเทศเป็นผลให้จำเป็นต้องเตรียมการรองรับการเปลี่ยนแปลงดังกล่าวให้เหมาะสมการพัฒนาที่สมดุล ดังนั้นจึงกำหนดทิศทางการพัฒนาพื้นที่ของประเทศ ดังนี้

๒.๑) พัฒนาพื้นที่ในภูมิภาคต่างๆ ของประเทศให้เชื่อมโยงกับภูมิภาคเอเชียตะวันออกเฉียงใต้ เพื่อเป็นฐานการพัฒนาด้านอุตสาหกรรมเกษตรและการแปรรูปการเกษตรและการท่องเที่ยวของภูมิภาค โดยเฉพาะ

๒.๑.๑) พัฒนาพื้นที่เชื่อมโยงทางเศรษฐกิจตามแนวตะวันออก-ตะวันตก (East West Economic Corridor) เช่น พื้นที่เขตเศรษฐกิจแม่สอด-สุโขทัย-พิษณุโลก-ขอนแก่น-มุกดาหาร แนวสะพานเศรษฐกิจพื้นที่อรัญประเทศ-สระแก้ว-ปราจีนบุรี พื้นที่เศรษฐกิจระนอง-ชุมพร-บางสะพาน แนวสะพานเศรษฐกิจพังงา-กระบี่-สุราษฎร์ธานี-นครศรีธรรมราช และแนวสะพานเศรษฐกิจสตูล-สงขลา

๒.๑.๒) พัฒนาพื้นที่เชื่อมโยงทางเศรษฐกิจตามแนวเหนือ-ใต้ (North South Economic Corridor) ได้แก่ แนวเศรษฐกิจเชียงของ-เชียงราย-พิษณุโลก-นครสวรรค์-จังหวัดปริมณฑล แนวเศรษฐกิจหนองคาย-อุดรธานี-ขอนแก่น-นครราชสีมา-จังหวัดปริมณฑล พื้นที่แหลมฉบัง-ชลบุรี-ฉะเชิงเทรา-สระแก้ว-บุรีรัมย์-มุกดาหาร

๒.๒) พัฒนาบริการพื้นฐานของชุมชนเพื่อรองรับการพัฒนาเศรษฐกิจเชื่อมโยงระหว่างประเทศ โดยเน้นพื้นที่ชุมชนตามแนวเขตเศรษฐกิจเหนือ-ใต้ และตะวันออก-ตะวันตก โดยเฉพาะชุมชนเศรษฐกิจชายแดน

๒.๓) พัฒนาระบบโลจิสติกส์และโครงข่ายคมนาคมขนส่งเพื่อสนับสนุนการเพิ่มขีดความสามารถในการแข่งขันเชิงพื้นที่ เช่น การพัฒนาระบบรถราง เพิ่มประสิทธิภาพการขนส่งทางน้ำ และเพิ่มประสิทธิภาพการเชื่อมโยงโครงข่ายการคมนาคมบริเวณจุดตัด เช่น พิษณุโลกและขอนแก่น

๒.๔) สร้างความมั่นคงของฐานทรัพยากรธรรมชาติและสิ่งแวดล้อม เพื่อรักษาสมดุลของระบบนิเวศให้ยั่งยืน ได้แก่ พัฒนาแหล่งน้ำให้เพียงพอต่อการเกษตรพัฒนาสิ่งแวดล้อมเมืองและแหล่งอุตสาหกรรม และการจัดให้มีการจัดการใช้ประโยชน์ที่ดินอย่างมีประสิทธิภาพ

## ยุทธศาสตร์การพัฒนาภาคตะวันออกเฉียงเหนือ

### ยุทธศาสตร์การพัฒนา

(๑) เพิ่มศักยภาพการแข่งขันด้านเศรษฐกิจ โดยการยกมาตรฐานและประสิทธิภาพการผลิต การเกษตร การพัฒนาศักยภาพการประกอบการด้านอุตสาหกรรม อุตสาหกรรมบริการและการท่องเที่ยว การตั้งองค์กรร่วมภาครัฐและเอกชนระดับพื้นที่เพื่อส่งเสริมอำนวยความสะดวกด้านการค้าการลงทุน และส่งเสริมความร่วมมือทางเศรษฐกิจกับประเทศเพื่อนบ้าน

(๒) สร้างคนให้มีคุณภาพ เพื่อพัฒนาคนให้มีสุขภาพที่ดีทั้งร่างกาย จิตใจและสติปัญญาารอบรู้เท่าทันการเปลี่ยนแปลง สามารถดำรงชีพได้อย่างมีคุณภาพ

(๓) สร้างสังคมและเศรษฐกิจฐานรากให้เข้มแข็ง เพื่อสร้างความมั่นคงด้านอาหารแก้ไขปัญหาความยากจน หนี้สิน และการออมของครัวเรือนมีสัมมาอาชีพที่มั่นคง สามารถพึ่งพาตนเองและดูแลครอบครัวได้อย่างอบอุ่น

(๔) พื้นฟูทรัพยากรธรรมชาติและสิ่งแวดล้อมให้สมบูรณ์โดยเร่งอนุรักษ์และฟื้นฟูพื้นที่ป่าไม้ให้ได้ ๑๕.๙ ล้านไร่ หรือร้อยละ ๒๕ ของพื้นที่ภาคป้องกันการรุกพื้นที่ชุ่มน้ำ พัฒนาแหล่งน้ำและระบบชลประทาน พื้นฟูดินยั้งการแพร่กระจายดินเค็ม และเพิ่มประสิทธิภาพการจัดการโดยส่งเสริมทำเกษตรอินทรีย์

### ทิศทางการพัฒนากลุ่มจังหวัดและจังหวัด

(๑) กลุ่มภาคตะวันออกเฉียงเหนือตอนบน ๑ ประกอบด้วยอุดรธานี หนองคาย หนองบัวลำภู และเลย) เน้นการฟื้นฟูระบบนิเวศน์เพื่อรักษาสมดุลธรรมชาติ การปรับโครงสร้างการผลิตด้านการเกษตร การส่งเสริมการค้า การลงทุนและการท่องเที่ยวเชื่อมโยงกับประเทศเพื่อนบ้าน

(๒) กลุ่มภาคตะวันออกเฉียงเหนือตอนบน ๒ ประกอบด้วย สกลนคร นครพนม และมุกดาหาร เน้นให้ความสำคัญกับความร่วมมือทางเศรษฐกิจกับประเทศเพื่อนบ้าน เพิ่มประสิทธิภาพการผลิตสินค้าการเกษตร ส่งเสริมพื้นที่ชลประทาน การทำปศุสัตว์โดยเฉพาะโคเนื้อ

(๓) กลุ่มภาคตะวันออกเฉียงเหนือตอนกลาง ประกอบด้วย ขอนแก่น กาฬสินธุ์ มหาสารคาม และร้อยเอ็ด เน้นการพัฒนาโครงสร้างพื้นฐานของเมืองรองรับการเป็นศูนย์กลางการค้าบริการ และการลงทุนของภาคการใช้ประโยชน์พื้นที่ชลประทานให้เกิดประโยชน์สูงสุด การทำการเกษตรก้าวหน้า การเตรียมการรองรับอุตสาหกรรมพลังงานทดแทน (Ethanol) ควบคู่กับการเพิ่มประสิทธิภาพการผลิต

(๔) กลุ่มภาคตะวันออกเฉียงเหนือตอนล่าง ๑ ประกอบด้วย นครราชสีมา ชัยภูมิ บุรีรัมย์ สุรินทร์ มุ่งเน้นการพัฒนาาระบบชลประทานให้เต็มศักยภาพ การเตรียมการรองรับอุตสาหกรรมพลังงานทดแทน (Ethanol) พัฒนาการท่องเที่ยวทั้งการท่องเที่ยวเชิงนิเวศน์และอารยธรรมขอมด้วยการสร้างคุณค่าเพิ่ม และพัฒนาเส้นทาง

(๕) กลุ่มภาคตะวันออกเฉียงเหนือตอนล่าง ๒ ประกอบด้วย อุบลราชธานี ศรีสะเกษ ยโสธร และอำนาจเจริญ มุ่งเน้นการพัฒนาแหล่งน้ำ และระบบบริหารจัดการเพื่อแก้ไขปัญหาน้ำท่วมและขาดแคลนน้ำ การสร้างงานและรายได้จากการท่องเที่ยวให้มากขึ้น

### โครงการที่สำคัญ (Flagship Project)

๑. โครงการผลิตข้าวหอมมะลิอินทรีย์ในทุ่งกุลาร้องไห้เพื่อการส่งออก
๒. โครงการพัฒนาเมืองมุกดาหารเป็นประตูสู่อินโดจีน
๓. โครงการพัฒนาเส้นทางท่องเที่ยวอารยธรรมขอม
๔. โครงการจัดการผลิตเอทานอลในภาคอีสาน
๕. โครงการยกมาตรฐานการเรียนการสอนด้วยระบบศึกษาทางไกล
๖. โครงการเกษตรยั่งยืนเพื่อชุมชนเข้มแข็ง
๗. โครงการฟื้นฟูลุ่มน้ำชีตอนบนและลุ่มน้ำมูลตอนบนแบบบูรณาการเพื่อการผลิตที่ยั่งยืน

#### ๑.๓.๒ แผนพัฒนาจังหวัดภาคตะวันออกเฉียงเหนือตอนบน๒ (สกลนคร นครพนม มุกดาหาร)

วิสัยทัศน์ : กลุ่มจังหวัดภาคตะวันออกเฉียงเหนือตอนบน ๒ (สกลนคร นครพนม มุกดาหาร)

“เกษตรกรรมนำการพัฒนา เส้นทางการค้าการท่องเที่ยว สู่ประเทศเพื่อนบ้านและจีนตอนใต้ ”

เป้าประสงค์รวม : “ เกษตรก้าวหน้า การค้ามั่นคง ท่องเที่ยวยั่งยืน ”

ประเด็นยุทธศาสตร์การพัฒนา ๓ ด้าน ได้แก่

ประเด็นยุทธศาสตร์การพัฒนาที่ ๑ เพิ่มมูลค่าผลผลิตการเกษตร และพัฒนาอุตสาหกรรมเกษตร

ประเด็นยุทธศาสตร์การพัฒนาที่ ๒ การพัฒนาและเชื่อมโยงท่องเที่ยว

ประเด็นยุทธศาสตร์การพัฒนาที่ ๓ การพัฒนาการค้า ความสัมพันธ์กับประเทศเพื่อนบ้านและจีนตอนใต้

ประเด็นยุทธศาสตร์การพัฒนาที่ ๔ การพัฒนาสังคมให้เข้มแข็งและอนุรักษ์ทรัพยากรธรรมชาติ

## นโยบายการพัฒนาของกรมส่งเสริมการปกครองท้องถิ่น

### วิสัยทัศน์และพันธกิจกรมส่งเสริมการปกครองท้องถิ่น

#### วิสัยทัศน์ (Vision)

“องค์กรปกครองส่วนท้องถิ่นจัดบริการสาธารณะตามมาตรฐานไม่น้อยกว่าร้อยละ ๗๐ ได้อย่างทั่วถึง เพื่อให้ประชาชนมีคุณภาพชีวิตที่ดี ภายในปี ๒๕๖๕”

#### ค่านิยม (Value)

“มืออาชีพ คิดสร้างสรรค์ ยึดมั่นธรรมาภิบาล”

#### พันธกิจ (Mission)

๑. ส่งเสริมสนับสนุนองค์กรปกครองส่วนท้องถิ่นให้มีความเข้าใจในการจัดบริการสาธารณะตามมาตรฐานการดำเนินงาน
๒. พัฒนาปรับปรุงองค์กรปกครองส่วนท้องถิ่นให้มีความสามารถในการจัดบริการสาธารณะได้อย่างทั่วถึง
๓. ส่งเสริมสนับสนุนการดำเนินงานขององค์กรปกครองส่วนท้องถิ่นให้เป็นไปตามมาตรฐานบริการสาธารณะ
๔. ส่งเสริมการติดตามประเมินผลการดำเนินงานขององค์กรปกครองส่วนท้องถิ่นให้เป็นไปตามมาตรฐานบริการสาธารณะ
๕. บริหาร และพัฒนากรมส่งเสริมการปกครองท้องถิ่นให้สามารถปฏิบัติงานตามอำนาจหน้าที่กฎหมายและนโยบายที่กำหนด

#### ประเด็นยุทธศาสตร์ (Strategic Issues)

- ปัจจุบันกรมส่งเสริมการปกครองท้องถิ่นได้ปฏิบัติการกิจตามประเด็นยุทธศาสตร์ ๕ ประเด็น ดังนี้
- ประเด็นยุทธศาสตร์ที่ ๑ : การพัฒนาผู้บริหาร สมาชิกสภา และบุคลากรท้องถิ่นในการปฏิบัติงานตามมาตรฐานบริการสาธารณะ
  - ประเด็นยุทธศาสตร์ที่ ๒ : การพัฒนาระบบการเงิน การคลังและปรับปรุงระเบียบกฎหมายรองรับการปฏิบัติงานขององค์กรปกครองส่วนท้องถิ่น
  - ประเด็นยุทธศาสตร์ที่ ๓ : การส่งเสริม สนับสนุน และพัฒนาการดำเนินการจัดบริการสาธารณะขององค์กรปกครองส่วนท้องถิ่นให้มีมาตรฐาน
  - ประเด็นยุทธศาสตร์ที่ ๔ : การพัฒนาวางระบบและดำเนินการติดตามประเมินผลการปฏิบัติงานขององค์กรปกครองส่วนท้องถิ่น
  - ประเด็นยุทธศาสตร์ที่ ๕ : การส่งเสริมการปฏิบัติงานของกรมส่งเสริมการปกครองท้องถิ่นตามอำนาจหน้าที่ ภารกิจ และนโยบายที่ได้รับมอบหมาย



**๑.๓.๓ แผนพัฒนาของจังหวัดนครพนม**

**วิสัยทัศน์และยุทธศาสตร์การพัฒนาจังหวัดนครพนม**

**วิสัยทัศน์ :** “ เมืองน่าอยู่ประตูเศรษฐกิจสู่อาเซียนและจีนตอนใต้-ตะวันออก ”

**ตัวชี้วัดความสำเร็จตามเป้าหมายการพัฒนาจังหวัดนครพนม :** ประชาชนมีรายได้ต่อหัวเพิ่มขึ้น(GPP Per Capita) ร้อยละ ๓ (ใช้ฐานปี๒๕๖๐ จำนวน ๗๖,๐๐๐ บาทต่อคนต่อปี)

**พันธกิจจังหวัดนครพนม (Mission) มี ๕ ด้าน คือ**

**๑. ด้านเศรษฐกิจ :**ใช้โอกาสจากการเป็น “ ประตูการค้าสู่อาเซียนและจีนตอนใต้ ” สร้างความเจริญเติบโตให้จังหวัด โดยมุ่งเน้นการส่งเสริมให้เกิดโอกาสทางเศรษฐกิจ การพัฒนาเพิ่มขีดความสามารถในการแข่งขันของผู้ประกอบการและประชาชนในพื้นที่เป็นหลักควบคู่กับการส่งเสริมการลงทุนจากนักลงทุนระดับประเทศในด้านที่จังหวัดมีศักยภาพ คือ การค้าชายแดนและการค้าระหว่างประเทศ การท่องเที่ยวในอนุภาคลุ่มแม่น้ำโขง การพัฒนาเกษตรปลอดสารพิษและอุตสาหกรรมเกษตร เพื่อให้นครพนมหลุดพ้นจากจังหวัดที่ประชาชนมีสถานะทางเศรษฐกิจและสังคมในระดับสูง พันความยากจนภายในปี ๒๐๒๐ โดยยึดหลักการพัฒนามาตามแนวปรัชญาเศรษฐกิจพอเพียง

**๒. ด้านสังคม :**ส่งเสริมให้ประชาชนมีสุขภาพดี ได้รับโอกาสทางการรักษาพยาบาลที่ได้มาตรฐานมีโอกาสทางการศึกษาจากหลักสูตรและสถานศึกษาคุณภาพสูง มีโอกาสประกอบอาชีพมั่นคง

**๓. ด้านสิ่งแวดล้อม :**มุ่งสู่การเป็น “ เมืองพัฒนาปลอดสารพิษต้นแบบแห่งอนุภาคลุ่มน้ำโขง ” ด้วยการอนุรักษ์ฟื้นฟูทรัพยากรธรรมชาติและสิ่งแวดล้อมอย่างยั่งยืนโดยเน้นกระบวนการมีส่วนร่วมของประชาชน

๔. **ด้านการจัดการ** :มุ่งเน้นการพัฒนาเพิ่มสมรรถนะระบบการบริหารจัดการภาครัฐและเอกชนด้วยเทคโนโลยีสารสนเทศที่ทันสมัยควบคู่กับการส่งเสริมหลักธรรมาภิบาลองค์กรให้โปร่งใส มีส่วนร่วม และตรวจสอบได้โดยประชาชน

๕. **ด้านความมั่นคง** :ชุมชนเข้มแข็ง ปลอดภัยเสถียร สงคมสันติสุข พื้นที่ชายแดนมีความมั่นคงและปลอดภัย และมีความสัมพันธ์ที่ดีกับประเทศเพื่อนบ้าน

**ยุทธศาสตร์จังหวัดนครพนม ประกอบด้วยประเด็นยุทธศาสตร์ที่สำคัญ ๖ด้าน ดังนี้**

ประเด็นยุทธศาสตร์ที่ ๑ : การพัฒนาคุณภาพทางการท่องเที่ยวและบริการ

ประเด็นยุทธศาสตร์ที่ ๒: การพัฒนาการเกษตรและอุตสาหกรรมเกษตรเป็นมิตรกับสิ่งแวดล้อม

ประเด็นยุทธศาสตร์ที่ ๓: การพัฒนาการค้าและการลงทุน

ประเด็นยุทธศาสตร์ที่ ๔: การพัฒนาสังคมและคุณภาพชีวิตเพื่อสร้างความสุขอย่างยั่งยืน

ประเด็นยุทธศาสตร์ที่ ๕: การรักษาความมั่นคงและความสงบเรียบร้อย

ประเด็นยุทธศาสตร์ที่ ๖: การบริหารจัดการทรัพยากรธรรมชาติและสิ่งแวดล้อมอย่างยั่งยืน

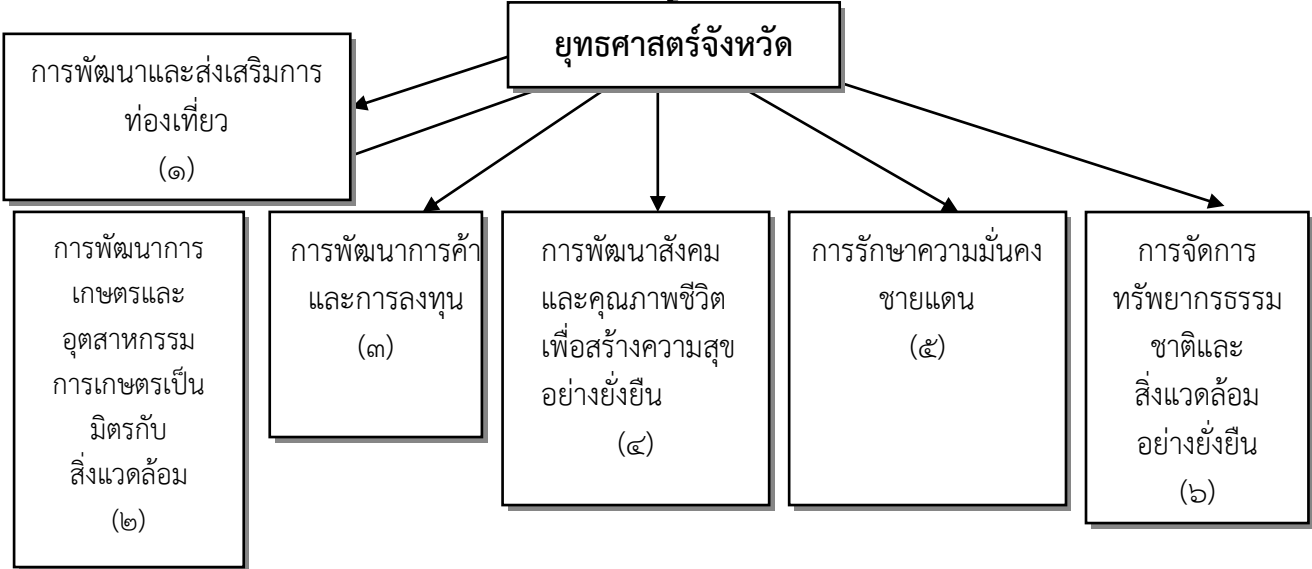
**วิสัยทัศน์ :** “ เมืองน่าอยู่ ประชูปเศรษฐกิจอาเซียนและจีนตอนใต้-ตะวันออก ”



**เป้าประสงค์รวม :**“ เมืองแห่งความสุขและคุณภาพชีวิตที่ดี มีความมั่นคง ปลอดภัย มีการเจริญเติบโตทางเศรษฐกิจเป็นมิตรกับสิ่งแวดล้อม ภายใต้ปรัชญาของเศรษฐกิจพอเพียง ”  
ตามปรัชญาของเศรษฐกิจพอเพียงอย่างยั่งยืน ”

นโยบายรัฐบาล / มท. / กระทรวงต่าง ๆ

๑.ด้านเศรษฐกิจ    ๒.ด้านสังคม    ๓.ด้านสิ่งแวดล้อม    ๔.ด้านการจัดการ    ๕.ด้านความมั่นคง



## นโยบายของจังหวัดนครพนม

โดยการนำนโยบายของรัฐบาล นโยบายของกระทรวงมหาดไทยนโยบายของกระทรวงอื่นๆ มาแปลงไปสู่การปฏิบัติให้สอดคล้องกับยุทธศาสตร์การพัฒนาจังหวัด ๕ ด้านประกอบด้วย ด้านเศรษฐกิจ ด้านสังคม ด้านการเมือง เมื่อนำอยู่ และธรรมาภิบาล เพื่อให้การพัฒนาจังหวัดเป็นไปอย่างมีประสิทธิภาพ การพัฒนาภาคเกษตรเป็นการขับเคลื่อนนโยบายเศรษฐกิจ และจังหวัดกำหนดนโยบายในการพัฒนาภาคเกษตร ดังนี้

๑. ส่งเสริมให้มีการบริหารจัดการน้ำอย่างบูรณาการและเร่งรัดการขยายพื้นที่ชลประทาน
๒. ยกระดับราคาสินค้าเกษตรจากนโยบายการรับจำนำสินค้าเกษตร เช่น ข้าว มันสำปะหลัง
๓. เพิ่มประสิทธิภาพการผลิตสินค้าเกษตรให้มีคุณภาพและได้มาตรฐาน ทั้งด้านพืช ปศุสัตว์ และประมง โดยการพัฒนาและสนับสนุนเทคโนโลยีที่ทันสมัยและเหมาะสม เพื่อเพิ่มผลผลิตรวมทั้งส่งเสริมการวิจัยและพัฒนาเพื่อเพิ่มประสิทธิภาพการผลิตสินค้าเกษตรให้เหมาะสมกับพื้นที่
๔. พัฒนาสินค้าเกษตรสู่อุตสาหกรรมเกษตร เพื่อสร้างมูลค่าเพิ่มและรายได้ให้กับเกษตรกร
๕. การเสริมสร้างและสนับสนุนการพัฒนาเศรษฐกิจตามแนวทางปรัชญาเศรษฐกิจพอเพียง เพื่อให้เกษตรกรมีความเข้มแข็ง มีภูมิคุ้มกัน และพึ่งพาตนเองได้
๖. ส่งเสริมและสนับสนุนความร่วมมือด้านการเกษตรกับประเทศเพื่อนบ้านในอินโดจีน เพื่อเสริมสร้างความสัมพันธ์อันดีระหว่างกัน
๗. ส่งเสริมการขยายความเชื่อมโยงทางเศรษฐกิจการค้า การลงทุน และการท่องเที่ยว ภายใต้ประโยชน์ร่วมกันของกรอบความร่วมมือผู้บริหารระดับสูง ๙ จังหวัด ๓ ประเทศ (ไทย-ลาว-เวียดนาม) ที่ใช้เส้นทางหมายเลข ๘ และหมายเลข ๑๒ ใน สปป.ลาว พัฒนาโครงสร้างพื้นฐานรองรับการขยายตัวทางเศรษฐกิจเชื่อมโยงเส้นทางคมนาคมขนส่งภายในกับประเทศเพื่อนบ้าน พัฒนาเขตเศรษฐกิจพิเศษบริเวณสะพานมิตรภาพ ๓ (นครพนม-คำม่วน) เพื่อส่งเสริมการค้า การตลาด การลงทุน การท่องเที่ยวกับประเทศเพื่อนบ้าน ซึ่งเป็นการให้ประโยชน์จากความเชื่อมโยงด้านคมนาคมขนส่ง

## จุดยืนทางยุทธศาสตร์ (Positioning) ของจังหวัดนครพนม

เพื่อให้ตอบสนองกับทิศทางในอนาคตของประเทศ จึงกำหนดให้แต่ละจังหวัดและกลุ่มจังหวัดได้กำหนดจุดยืนทางยุทธศาสตร์ (Positioning) โดยจังหวัดนครพนมได้กำหนดจุดยืนทางยุทธศาสตร์ในการพัฒนา ๕ เรื่องดังนี้

๑. เมืองการค้าชายแดนเพื่อการค้าและการลงทุนประตูเศรษฐกิจสู่จีนตอนใต้-ตะวันออก(๑. จุดผ่านแดนถาวร ๒ จุดผ่านแดนชั่วคราว และ ๓. จุดผ่อนปรนทางการค้า ๔ จุด)
๒. เมืองศูนย์กลางการท่องเที่ยวเชิงวัฒนธรรม ศาสนา ประวัติศาสตร์ และนิเวศน์ในอนุภูมิภาคลุ่มแม่น้ำโขง
๓. เมืองศูนย์กลางการรักษาพยาบาล และการผลิตบุคลากรทางสาธารณสุข
๔. เมืองการศึกษารองรับการพัฒนาสู่ประชาคมอาเซียน
๕. เมืองเกษตรปลอดภัยใส่ใจสิ่งแวดล้อม

โดยได้กำหนดให้ Positioning เมืองการค้าชายแดนเพื่อการค้าการลงทุนประตูเศรษฐกิจสู่จีนตอนใต้-ตะวันออก เป็นลำดับความสำคัญในลำดับแรก เพื่อเสริมสร้างฐานรายได้ใหม่ให้กับจังหวัดในการเตรียมความพร้อมรองรับการเข้าสู่ประชาคมเศรษฐกิจอาเซียน เชื่อมโยงโครงข่ายคมนาคมกับประเทศเพื่อนบ้านผ่านสะพานมิตรภาพ ๓ (นครพนม-คำม่วน) ลาว-เวียดนามสู่จีนตอนใต้

#### ๑.๔ ยุทธศาสตร์การพัฒนาขององค์กรปกครองส่วนท้องถิ่นในเขตจังหวัดนครพนม

**วิสัยทัศน์:** “เมืองน่าอยู่ เศรษฐกิจสู่อาเซียนและจีนตอนใต้ ภายใต้ปรัชญาของเศรษฐกิจพอเพียง”

##### **พันธกิจ:**

๑. ส่งเสริมภูมิปัญญาท้องถิ่นและการดำเนินชีวิตตามหลักปรัชญาเศรษฐกิจพอเพียง
๒. พัฒนาเครือข่ายระบบคมนาคมขนส่ง ระบบบริการสาธารณะ ระบบสิ่งแวดล้อม และระบบป้องกันและบรรเทาสาธารณภัยให้ได้มาตรฐานมีประสิทธิภาพ
๓. พัฒนาเศรษฐกิจชุมชน โดยเชื่อมโยงการค้า การลงทุน การบริการ และการท่องเที่ยว
๔. พัฒนา ส่งเสริมและสนับสนุนการจัดการศึกษา การสาธารณสุข การกีฬา วิทยการจรรยาบรรณ ศิลปวัฒนธรรม และจารีตประเพณี
๕. ส่งเสริมและพัฒนาด้านการเกษตรให้ได้มาตรฐาน รวมทั้งการส่งเสริมด้านการตลาด แก่สินค้าการเกษตร
๖. ป้องกัน บำบัด แก้ไข ปัญหายาเสพติดอย่างมีส่วนร่วม
๗. อนุรักษ์และบำรุงรักษาทรัพยากรธรรมชาติและสิ่งแวดล้อมให้ยั่งยืนโดยมีส่วนร่วม จากทุกภาคส่วน
๘. พัฒนาและส่งเสริม/สนับสนุนความสัมพันธ์กับประเทศเพื่อนบ้าน

##### **เป้าประสงค์ :**

๑. ประชาชนมีอาชีพและมีรายได้ในการดำรงชีวิตอย่างพอเพียง
๒. ประชาชนได้รับการบริการด้านสาธารณสุขภาค สาธารณูปการพื้นฐานอย่างทั่วถึงสะดวกและปลอดภัย
๓. ประชาชนมีคุณภาพชีวิตที่ดี
๔. ประชาชนมีส่วนร่วมในการพัฒนาท้องถิ่นทุกๆ ด้าน
๕. ลดปัญหาผลกระทบเป็นพิษ และการใช้ทรัพยากรธรรมชาติที่มีอยู่อย่างสมดุลและยั่งยืน
๖. ประชาชนในท้องถิ่นมีความสัมพันธ์ที่ดีกับประเทศเพื่อนบ้าน

#### **ประเด็นยุทธศาสตร์การพัฒนา : มี ๖ ด้านดังนี้**

๑. การพัฒนาทรัพยากรมนุษย์
๒. การพัฒนาด้านส่งเสริมการท่องเที่ยวศิลปวัฒนธรรม ภูมิปัญญาท้องถิ่น
๓. การพัฒนาการเกษตรและอุตสาหกรรมเกษตร
๔. การพัฒนาการค้าผ่านแดน
๕. การพัฒนาการปรับสมดุลและเพิ่มประสิทธิภาพการบริหารจัดการภาครัฐ
๖. การพัฒนาเมืองน่าอยู่

#### **แนวทางการพัฒนา ๖ ด้าน**

##### **๑. การพัฒนาทรัพยากรมนุษย์**

##### **แนวทางการพัฒนา มี ๘ แนวทางดังนี้**

- ๑) ส่งเสริมและพัฒนาคุณภาพชีวิตเด็ก สตรี ผู้สูงอายุ คนพิการและด้อยโอกาส
- ๒) ส่งเสริมด้านการกีฬาและนันทนาการ
- ๓) ส่งเสริมการจัดการศึกษาในทุกๆ ระดับทั้งในระบบและนอกระบบ
- ๔) ส่งเสริมคุณธรรม จริยธรรม
- ๕) ส่งเสริมและพัฒนาคุณภาพการศึกษา
- ๖) ส่งเสริมการมีส่วนร่วมของประชาชน
- ๗) การป้องกันและแก้ไขปัญหายาเสพติดให้โทษ

๘) เพิ่มขีดความสามารถในการประกอบอาชีพให้กับประชาชน

## ๒. การพัฒนาด้านส่งเสริมการท่องเที่ยว ศิลปวัฒนธรรม ภูมิปัญญาท้องถิ่น

### แนวทางการพัฒนา มี ๖ แนวทางดังนี้

๑) ส่งเสริมสนับสนุนการท่องเที่ยวต่างๆ เช่น เชิงธรรมชาติ เชิงเกษตร ประวัติศาสตร์ ศาสนาวัฒนธรรม วิถีชีวิตชุมชน ประเพณีท้องถิ่น และการท่องเที่ยวเชิงกีฬา

๒) ส่งเสริมและยกระดับมาตรฐานด้านบริการและธุรกิจที่เกี่ยวข้องกับการท่องเที่ยว เพื่อสร้างความประทับใจให้กับผู้ใช้บริการ

๓) สนับสนุนการพัฒนาบุคลากรด้านการท่องเที่ยว

๔) ส่งเสริมการตลาดและการประชาสัมพันธ์การท่องเที่ยว

๕) ส่งเสริมการท่องเที่ยวทุกรูปแบบและเชื่อมโยงจากท้องถิ่น/ชุมชน สู่จังหวัดและประเทศเพื่อนบ้าน

๖) พัฒนาโครงสร้างพื้นฐานสู่แหล่งท่องเที่ยว

## ๓. การพัฒนาการเกษตรและอุตสาหกรรมเกษตร

### แนวทางการพัฒนา มี ๖ แนวทางดังนี้

๑) ส่งเสริมการพัฒนา และดูแลรักษาแหล่งน้ำธรรมชาติอย่างบูรณาการและขยายพื้นที่ชลประทาน เพื่อให้มีน้ำเพื่อการเกษตรและเพียงพอต่อการอุปโภคบริโภค

๒) พัฒนาเทคโนโลยีการผลิต การตลาด การค้าการลงทุนและการส่งออก

๓) พัฒนาสินค้าการเกษตรอย่างมีประสิทธิภาพสามารถยกระดับเข้าสู่ภาคอุตสาหกรรมเกษตรอย่างมีคุณภาพ

๔) ส่งเสริมการจัดให้มีตลาดกลาง

๕) ส่งเสริมการรวมกลุ่มของเกษตรกรเพื่อกำหนดราคาและต่อรองราคา

๖) ส่งเสริมเกษตรทฤษฎีใหม่ เกษตรอัจฉริยะ (Smart Farmer)

## ๔. การพัฒนาการค้าผ่านแดน

### แนวทางการพัฒนา มี ๗ แนวทางดังนี้

๑) ส่งเสริมการจัดกิจกรรมทางวัฒนธรรมการท่องเที่ยว การตลาด การค้าและการลงทุนในภูมิภาค

๒) พัฒนาจุดผ่อนปรนเพื่ออำนวยความสะดวกในการส่งเสริมการค้าชายแดนผ่านจุดผ่อนปรน

๓) ส่งเสริมให้ผู้ประกอบการภาคธุรกิจเอกชนขยายการลงทุนไปประเทศเพื่อนบ้าน

๔) ส่งเสริมการขยายความเชื่อมโยงทางเศรษฐกิจ การค้า การลงทุนภายใต้ประโยชน์ร่วมกันของกรอบความร่วมมือกับประเทศเพื่อนบ้าน

๕) ส่งเสริมความเข้มแข็งของ SME ไทยสู่การเป็นประชาคมอาเซียน

๖) ส่งเสริมและพัฒนากลุ่มอาชีพ และผลิตภัณฑ์ชุมชน (OTOP) ให้มีคุณภาพ

๗) การพัฒนาด้านเศรษฐกิจฐานราก

## ๕. การปรับสมดุลและเพิ่มประสิทธิภาพการบริหารจัดการภาครัฐ

### แนวทางการพัฒนา มี ๖ แนวทางดังนี้

๑) มุ่งพัฒนาระบบบริหารจัดการ เพิ่มประสิทธิภาพการบริหารจัดการ โดยเสริมสร้างธรรมาภิบาลในการปฏิบัติราชการเพื่อให้บริการประชาชน

๒) พัฒนาระบบรับเรื่องและแก้ไขปัญหาร้องทุกข์ของประชาชน ส่งเสริมสนับสนุนกระบวนการมีส่วนร่วมภาคประชาชน สนับสนุนการบริการประชาชนเคลื่อนที่แบบบูรณาการ



๓) บริหารงานโดยการบูรณาการกับองค์กรปกครองส่วนท้องถิ่น ส่วนราชการ และหน่วยงานที่เกี่ยวข้อง  
 ๔) สนับสนุนให้มีการระดมความคิดเห็นจากทุกภาคส่วนในจังหวัด เพื่อจัดทำแผนพัฒนากับภาคส่วนต่างๆ สนับสนุนกระบวนการมีส่วนร่วมของประชาชน ส่วนราชการ หน่วยงานต่างๆที่เกี่ยวข้อง เพื่อเพิ่มประสิทธิภาพ แผนและยุทธศาสตร์การพัฒนา

๕) พัฒนาระบบฐานข้อมูลและพัฒนาบุคลากรภาครัฐเพื่อเพิ่มประสิทธิภาพการดำเนินงานขององค์กรปกครองส่วนท้องถิ่น

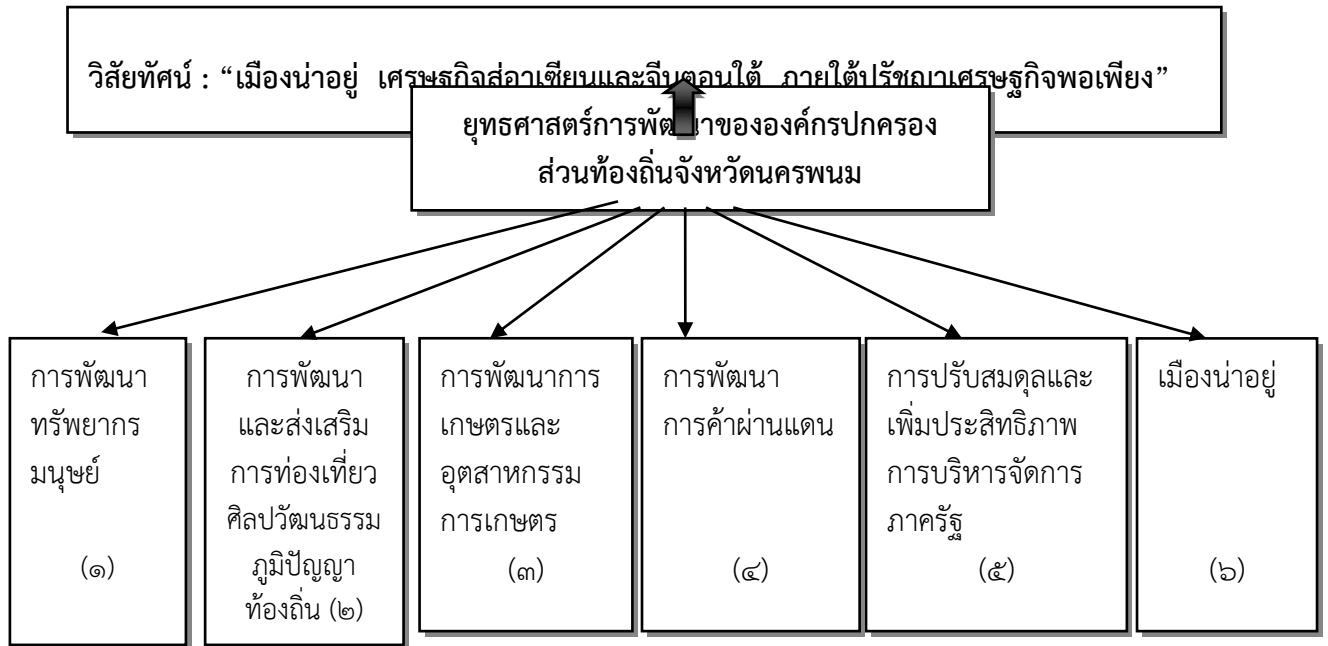
๖) เผยแพร่ประชาสัมพันธ์เพื่อให้เกิดความรู้ความเข้าใจแก่ภาคส่วนต่างๆ เพื่อเข้ามามีส่วนร่วมรวมทั้งเพื่อสนับสนุนในการขับเคลื่อนการดำเนินการตามแผนพัฒนา การพัฒนาประสิทธิภาพในการบริหารจัดการ และการติดตามประเมินผล

## ๖. การพัฒนาเมืองน่าอยู่

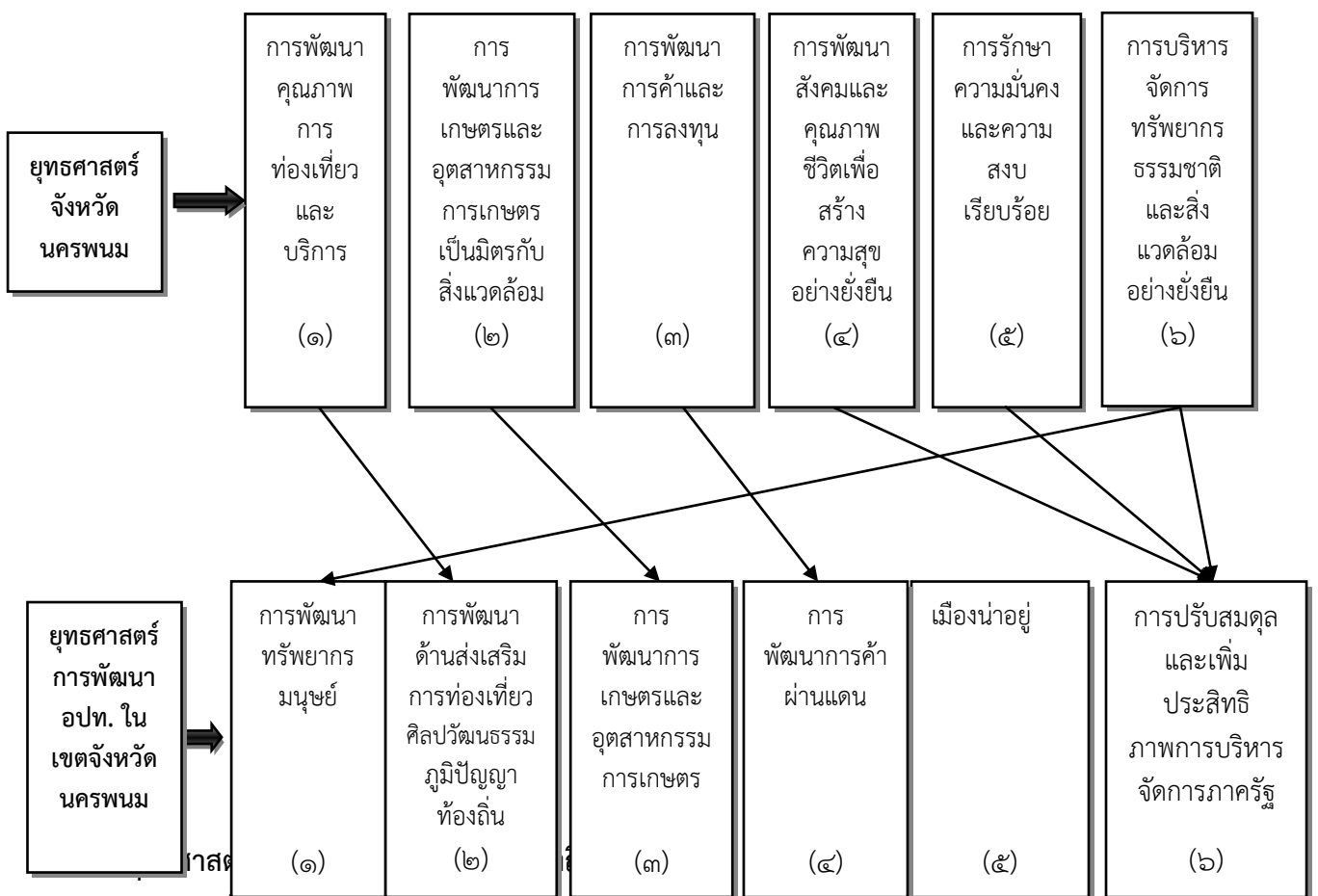
### แนวทางการพัฒนา มี ๑๐ แนวทางดังนี้

- ๑) สนับสนุนปรับปรุงและก่อสร้างถนน ทางระบายน้ำ สะพานและโครงสร้างพื้นฐานที่จำเป็น
- ๒) พัฒนาระบบการขนส่ง (Logistics)
- ๓) พัฒนาและปรับปรุงระบบผังเมือง
- ๔) ส่งเสริมการติดตั้งสัญญาณไฟจราจร ป้ายบอกทาง ไฟส่องทางจราจร ขยายเขตไฟฟ้า ครอบคลุมอย่างทั่วถึง
- ๕) ส่งเสริมสนับสนุนการป้องกันและบรรเทาสาธารณภัย การรักษาความปลอดภัยในชีวิตและทรัพย์สิน
- ๖) ส่งเสริมการสาธารณสุข การป้องกันและรักษาโรคติดต่อและไม่ติดต่อแก่ประชาชน รวมทั้งพัฒนาระบบการแพทย์ฉุกเฉิน
- ๗) พัฒนาและส่งเสริมจัดการขยะมูลฝอย น้ำเสีย และมลพิษในชุมชน
- ๘) ส่งเสริมการฟื้นฟู และบำบัดสิ่งแวดล้อมและทรัพยากรธรรมชาติ
- ๙) ส่งเสริมการปลูกป่าเพื่อเพิ่มพื้นที่สีเขียว
- ๑๐) การจัดระเบียบสังคมและเสริมสร้างความมั่นคงของมนุษย์

ยุทธศาสตร์การพัฒนาขององค์กรปกครองส่วนท้องถิ่นจังหวัดนครพนม



ความเชื่อมโยงยุทธศาสตร์การพัฒนาจังหวัดนครพนมกับยุทธศาสตร์การพัฒนาขององค์กรปกครองส่วนท้องถิ่นจังหวัดนครพนม



๒.๑ วิสัยทัศน์

“ ท้องถิ่นพัฒนา ประชาชนอยู่ดีมีสุข มุ่งสู่ชุมชนน่าอยู่ ”

## ๒.๒ พันธกิจหลักในการพัฒนา

๑. ปรับปรุงและพัฒนาถนนและระบบสาธารณูปโภคให้ได้มาตรฐาน และ เพียงพอต่อความต้องการของประชาชน
๒. บำรุงและส่งเสริมการประกอบอาชีพของประชาชน
๓. ปรับปรุงและพัฒนาแผนการศึกษาตลอดจนอนุรักษ์และพัฒนาวัฒนธรรมและภูมิปัญญาท้องถิ่น
๔. ส่งเสริมและรักษาความสงบเรียบร้อยและความเป็นระเบียบเรียบร้อยของบ้านเมืองโดยเฉพาะ การป้องกันและปราบปรามยาเสพติดและสุขภาพ ประชาชนในพื้นที่
๕. อนุรักษ์พัฒนาและบริหารจัดการทรัพยากรสิ่งแวดล้อมในพื้นที่ให้คงอยู่สืบไป
๖. การป้องกันและบรรเทาสาธารณภัยอย่างมีประสิทธิภาพ
๗. ส่งเสริมและสนับสนุนงานด้านการพัฒนาคุณภาพชีวิตประชาชน

## ๒.๓ ยุทธศาสตร์

๑. ยุทธศาสตร์ประชาชนอยู่ดีมีสุข
๒. ยุทธศาสตร์การพัฒนาทรัพยากรมนุษย์
๓. ยุทธศาสตร์การพัฒนาด้านการเกษตร
๔. ยุทธศาสตร์การพัฒนาส่งเสริมการท่องเที่ยว
๕. ยุทธศาสตร์การพัฒนาทรัพยากรธรรมชาติและสิ่งแวดล้อม
๖. ยุทธศาสตร์การพัฒนาบ้านเมืองน่าอยู่

## ๒.๔ เป้าประสงค์

๑. ส่งเสริมและพัฒนาการสาธารณสุขชุมชนและคุณภาพชีวิตของประชาชน
๒. ส่งเสริมและพัฒนาการศึกษา ศาสนา วัฒนธรรมและภูมิปัญญาท้องถิ่น
๓. ส่งเสริมและสนับสนุนการผลิต การตลาด การลงทุน การพัฒนาอาชีพ สิ้นค้าทางการเกษตร และวิสาหกิจชุมชน
๔. ส่งเสริมสนับสนุนการท่องเที่ยวเชิงศาสนาวัฒนธรรมประเพณีท้องถิ่น ประวัติศาสตร์ การท่องเที่ยวทางธรรมชาติ และการพัฒนาโครงสร้างพื้นฐานสู่แหล่งท่องเที่ยว
๕. ส่งเสริมอนุรักษ์และฟื้นฟูทรัพยากรธรรมชาติและสิ่งแวดล้อม
๖. พัฒนาเส้นทางการคมนาคม พัฒนาระบบบริหารจัดการ เพิ่มประสิทธิภาพการบริหารจัดการ เสริมสร้างธรรมาภิบาล

## ๒.๕ ตัวชี้วัด

๑. ระดับของการพัฒนาสาธารณสุขชุมชนที่เพิ่มขึ้นและคุณภาพชีวิตที่ดีขึ้นของประชาชน
๒. ระบบการศึกษาได้รับการพัฒนาและมีคุณภาพที่เพิ่มขึ้นและขนบธรรมเนียม ประเพณี วัฒนธรรมท้องถิ่นได้รับการอนุรักษ์และบำรุงรักษาเพิ่มขึ้นอย่างต่อเนื่อง
๓. ประชาชนมีรายได้ที่ได้จากการผลิต การตลาด การลงทุน การพัฒนาอาชีพ สิ้นค้าทางการเกษตร และวิสาหกิจชุมชนเพิ่มมากขึ้น
๔. มีการท่องเที่ยวเชิงศาสนาวัฒนธรรมประเพณีท้องถิ่น ประวัติศาสตร์ การท่องเที่ยวทาง ธรรมชาติ และการพัฒนาโครงสร้างพื้นฐานสู่แหล่งท่องเที่ยวเพิ่มมากขึ้น
๕. ทรัพยากรธรรมชาติและสิ่งแวดล้อมได้รับการจัดการ ดูแล อนุรักษ์และฟื้นฟูเพิ่มขึ้น
๖. ชุมชนมีศักยภาพเข้มแข็งเพิ่มมากขึ้นและประสิทธิภาพการบริหารจัดการขององค์กรเพิ่มขึ้น

## ๒.๖ กลยุทธ์

### กลยุทธ์/แนวทางการพัฒนา

## ยุทธศาสตร์ที่ ๑ ประชาชนอยู่ดีมีสุข

กลยุทธ์/แนวทางการพัฒนา	ตัวชี้วัดระดับกลยุทธ์
๑. ด้านสาธารณสุข ๒. การพัฒนาเศรษฐกิจฐานรากและการตลาด ๓. การจัดสวัสดิการและสังคมสงเคราะห์	๑. ประชาชนมีสุขภาพร่างกายแข็งแรงและสุขภาพจิตดีขึ้น ๒. ประชาชนมีคุณภาพชีวิตที่ดีขึ้น ๓. จำนวนประชาชนผู้ด้อยโอกาสได้รับสวัสดิการเพิ่มขึ้น

## ยุทธศาสตร์ที่ ๒ การพัฒนาทรัพยากรมนุษย์

กลยุทธ์/แนวทางการพัฒนา	ตัวชี้วัดระดับกลยุทธ์
๑. การพัฒนา ส่งเสริมการศึกษา ๒. การส่งเสริมการศาสนา ศิลปวัฒนธรรมและ ภูมิปัญญาท้องถิ่น	๑. จำนวนประชาชนที่ได้รับการศึกษาและเล่นกีฬา เพิ่มขึ้น ๒. จำนวนบุคลากรที่ได้รับการพัฒนาเพิ่มขึ้น ๓. ประชาชนเห็นคุณค่าและอนุรักษ์ประเพณีวัฒนธรรม เพื่อลูกหลานสืบไป

## ยุทธศาสตร์ที่ ๓ การพัฒนาด้านการเกษตรและอุตสาหกรรมเกษตร

กลยุทธ์/แนวทางการพัฒนา	ตัวชี้วัดระดับกลยุทธ์
๑. การเพิ่มประสิทธิภาพทางการเกษตร ๒. การจัดการและบริหารผลผลิตทางการเกษตร ๓. การพัฒนากระบวนการผลิต และผลิตภัณฑ์	๑. จำนวนผลผลิตการเกษตรและรายได้ที่เพิ่มขึ้น เมื่อ เทียบกับรายจ่ายที่ลดลง ๒. จำนวนกลุ่มการผลิตที่นำความรู้ทางวิชาการไปใช้ให้ เกิดประโยชน์ ๓. จำนวนสินค้าเกษตรและคุณภาพที่ผลิตเพื่อการ อุตสาหกรรม

## ยุทธศาสตร์ที่ ๔ การพัฒนาส่งเสริมการท่องเที่ยว

กลยุทธ์/แนวทางการพัฒนา	ตัวชี้วัดระดับกลยุทธ์
๑. การพัฒนาและส่งเสริมแหล่งท่องเที่ยวและ เสริมสร้างวัฒนธรรมท้องถิ่นให้มีศักยภาพ	๑. จำนวนที่เพิ่มขึ้นของแหล่งท่องเที่ยวที่ได้รับการพัฒนา พื้นฟู

## ยุทธศาสตร์ที่ ๕ การจัดการทรัพยากรธรรมชาติและสิ่งแวดล้อม

กลยุทธ์/แนวทางการพัฒนา	ตัวชี้วัดระดับกลยุทธ์
๑. การพัฒนาการอนุรักษ์ทรัพยากรธรรมชาติ ๒. การพัฒนาด้านสิ่งแวดล้อม	๑. จำนวนผู้เข้าร่วมโครงการและจำนวนพื้นที่ป่าที่เพิ่มขึ้น

## ยุทธศาสตร์ที่ ๖ บ้านเมืองน่าอยู่

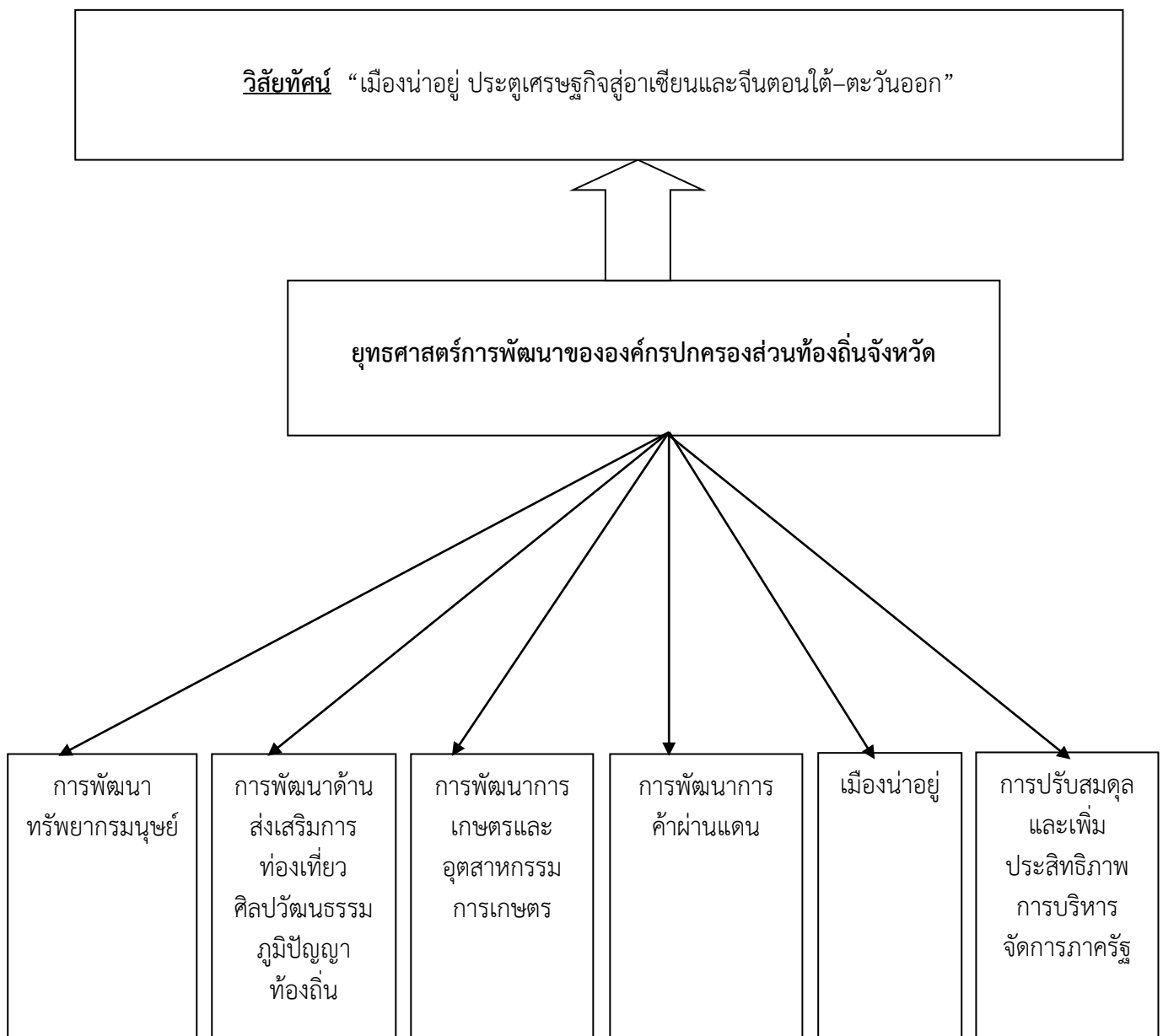
กลยุทธ์/แนวทางการพัฒนา	ตัวชี้วัดระดับกลยุทธ์
๑. การพัฒนาโครงสร้างพื้นฐาน ๒. การส่งเสริมประชาธิปไตยและพัฒนาทางการเมืองการปกครอง ๓. การบริหารกิจการบ้านเมืองที่ดี ๔. ความมั่นคงปลอดภัยในชีวิตและทรัพย์สิน ๕. การปรับปรุงภูมิทัศน์เมืองและชุมชน	๑. จำนวนพื้นที่ที่ได้รับการก่อสร้าง ปรับปรุงและบำรุงรักษา ๒. จำนวนพื้นที่ที่ได้รับการขยายเขตไฟฟ้า แสงสว่างและระบบจราจร ๓. จำนวนที่เพิ่มขึ้นของประชาชนและผู้มาติดต่อราชการที่พึงพอใจต่อประสิทธิภาพการบริหารจัดการองค์กร ๔. จำนวนที่เพิ่มขึ้นของประชาชนที่แสดงออกในการมีส่วนร่วมในระบบการเมืองการปกครอง ๕. จำนวนพื้นที่ที่ได้รับการวางระบบผังเมือง

๒.๗ จุดยืนทางยุทธศาสตร์

จุดยืนทางยุทธศาสตร์ (Positioning Strategy) องค์การบริหารส่วนตำบลนาขมิ้น มีความสอดคล้องกับยุทธศาสตร์การพัฒนาจังหวัด ยุทธศาสตร์การพัฒนาขององค์กรปกครองส่วนท้องถิ่นในเขตจังหวัดตามแนวเศรษฐกิจพอเพียง โดยคำนึงถึง การบูรณาการยุทธศาสตร์ประเทศ (Country Strategy) ยุทธศาสตร์การเข้าสู่ประชาคมอาเซียน และแนวทางดำเนินการเตรียมความพร้อมเพื่อเข้าสู่ประชาคมอาเซียนขององค์กรปกครองส่วนท้องถิ่น ยุทธศาสตร์การพัฒนาพื้นที่ ยุทธศาสตร์การพัฒนาเพื่อเสริมความมั่นคงของชาติ ผังเมืองรวม แผนชุมชน/แผนหมู่บ้าน และสภาพปัญหาและความต้องการของประชาชนในพื้นที่ตามอำนาจหน้าที่

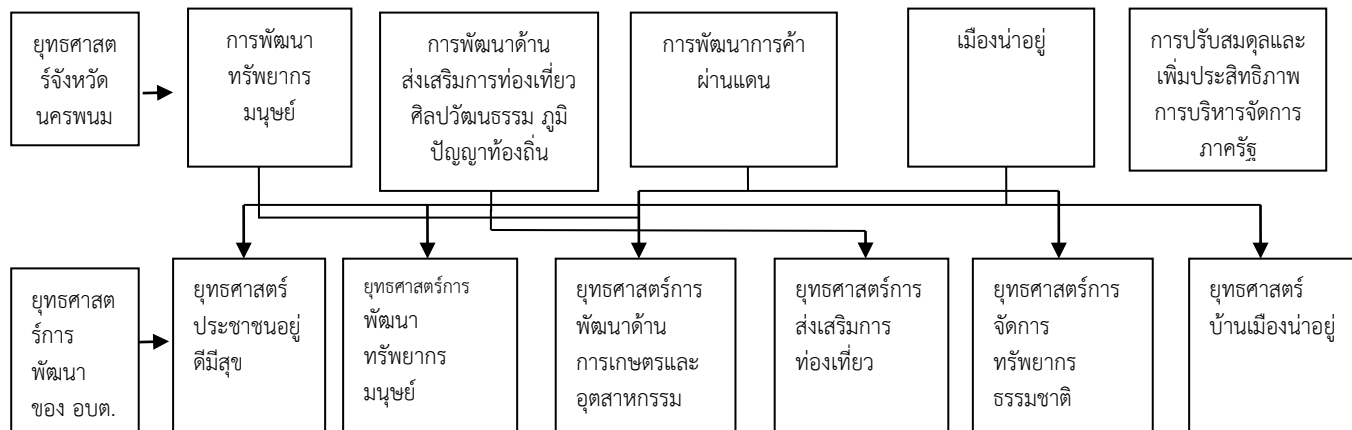


๒.๘ ความเชื่อมโยงของยุทธศาสตร์ในภาพรวม



## ๒.๙ ความเชื่อมโยงยุทธศาสตร์การพัฒนาจังหวัดนครพนมกับยุทธศาสตร์การพัฒนา

### ขององค์การบริหารส่วนตำบลนาขมิ้น



### ๓. การวิเคราะห์เพื่อพัฒนาท้องถิ่น

#### ๓.๑ การวิเคราะห์กรอบการจัดทำยุทธศาสตร์ขององค์กรปกครองส่วนท้องถิ่น

(ใช้การวิเคราะห์ SWOT Analysis/Demand (Demand Analysis)/Global Demand และ Trend ปัจจัยและสถานการณ์การเปลี่ยนแปลงที่มีผลต่อการพัฒนา อย่างน้อยต้องประกอบด้วยการวิเคราะห์ศักยภาพด้านเศรษฐกิจ ด้านสังคม ด้านทรัพยากรธรรมชาติและสิ่งแวดล้อม)

#### สรุปผลสถานการณ์การพัฒนา โดยใช้ SWOT

##### การวิเคราะห์จุดแข็ง ( Strength )

- ๑) เป็นองค์กรปกครองส่วนท้องถิ่นที่ขนาดเล็ก ชุมชนมีวัฒนธรรม ประเพณีวิถีชีวิต และภูมิปัญญาท้องถิ่นที่เป็นเอกลักษณ์ของตนเอง
- ๒) ประชาชน ชุมชน องค์กรภาครัฐและรัฐวิสาหกิจให้การสนับสนุน ส่งเสริม ตรวจสอบ ติดตามการดำเนินงานขององค์กรปกครองส่วนท้องถิ่น
- ๓) ตำบลนาขมิ้นเป็นตำบลมีพื้นที่เหมาะสมเกี่ยวกับการเพาะปลูก ทั้งในด้านที่พักอาศัย
- ๔) ตำบลนาขมิ้นมีความภาคภูมิใจในความเป็นคนตำบลนาขมิ้น

##### การวิเคราะห์จุดอ่อน ( Weak )

- ๑) ปัญหาในการใช้ทรัพยากรธรรมชาติและการทำลายสิ่งแวดล้อมในเขตชุมชนที่เพิ่มมากขึ้น อันเป็นสาเหตุการทำลายสภาพลักษณะ
- ๒) ปัญหาการบุกรุกป่าที่ทำกิน ที่สาธารณะของตำบลและบุกรุกป่าสงวนแห่งชาติ
- ๓) องค์การบริหารส่วนตำบลนาขมิ้นขาดการสนับสนุนงบประมาณในการดำเนินโครงการขนาดใหญ่ เพื่อการพัฒนาตำบล เช่นระบบการประปาที่มีประสิทธิภาพ ระบบไฟฟ้าที่ทันสมัย
- ๔) องค์การบริหารส่วนตำบลนาขมิ้นขาดความรู้ความเข้าใจในระบบบริการสมัยใหม่ที่มีเทคนิคและเทคโนโลยีสมัยที่เข้ามาเกี่ยวข้อง



### การวิเคราะห์โอกาส ( Opportunity )

๑) ตามรัฐธรรมนูญแห่งราชอาณาจักรไทย พ.ศ. ๒๕๕๐ ให้การสนับสนุนการดำเนินงานของท้องถิ่น ไม่ว่าจะเป็นการดำเนินการพัฒนาด้านเศรษฐกิจ ระบบสาธารณสุข โภค และสาธารณสุขการ

๒) พระราชบัญญัติกำหนดแผนและขั้นตอนการกระจายอำนาจให้แก่องค์กรปกครองส่วนท้องถิ่น พ.ศ. ๒๕๔๒ กำหนดให้องค์กรปกครองส่วนท้องถิ่นมีอำนาจหน้าที่ในการจัดระบบบริการสาธารณะเพื่อประโยชน์ของประชาชนในท้องถิ่น โดยที่หน่วยงานราชการ ส่วนกลางและส่วนภูมิภาคส่งเสริมและสนับสนุนการถ่ายภารกิจให้องค์กรปกครองส่วนท้องถิ่น

๓) รัฐบาลมีนโยบายและให้ความสำคัญในการป้องกันและแก้ไขปัญหาเสพติดและการแก้ไขปัญหาสิ่งแวดล้อมมากยิ่งขึ้น

๔) รัฐบาลให้การสนับสนุนให้ท้องถิ่นมีบทบาทในการอนุรักษ์ฟื้นฟู เผยแพร่และการถ่ายทอดวัฒนธรรม ประเพณี และภูมิปัญญาท้องถิ่น

### การวิเคราะห์ปัญหาอุปสรรคหรือข้อจำกัด ( Threat )

๑) สภาพการณ์ทางเศรษฐกิจในระดับประเทศไม่แน่นอน ส่งผลต่อการพัฒนาท้องถิ่น อันเนื่องมาจากน้ำมันแพงทำให้การพัฒนาท้องถิ่นไม่มีประสิทธิภาพมากนัก

๒) การขยายตัวของชุมชนและอัตราการเพิ่มของจำนวนประชากร ภายในตำบลอย่างรวดเร็ว ส่งผลให้ประชาชนมีระดับความต้องการบริการสาธารณสุขเพิ่มขึ้นทำให้ไม่สามารถตอบสนองความต้องการของประชาชนได้อย่างครอบคลุม

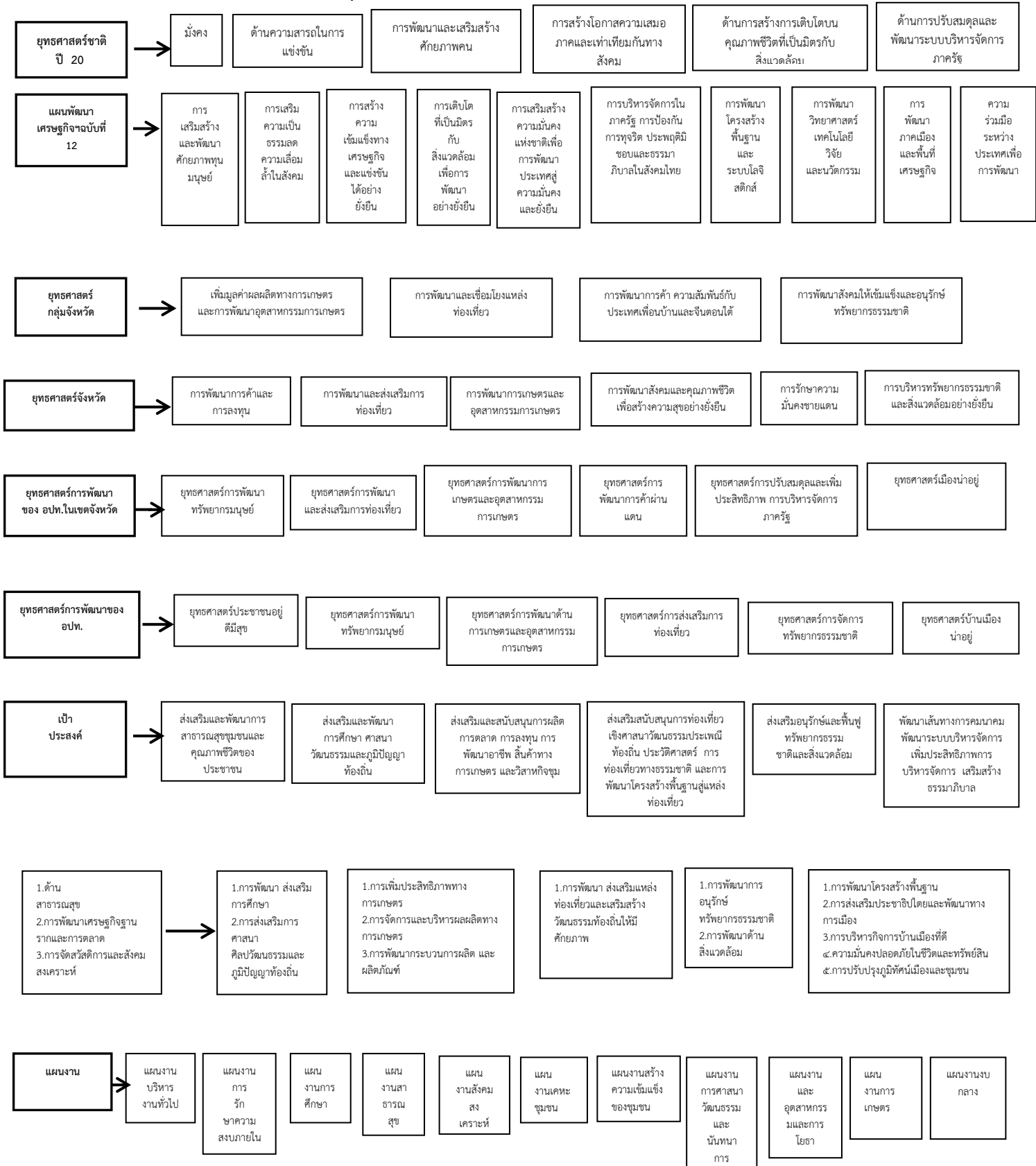
๓) ความทันสมัยและกระแสวัฒนธรรมต่างชาติทำให้ประชาชนในท้องถิ่น ลืมวัฒนธรรมที่มีอยู่และหันไปนิยมวัฒนธรรมการบริโภคมากขึ้น

๔) มีการแสวงหาผลประโยชน์จากการใช้ทรัพยากรธรรมชาติเพื่อหวังผลประโยชน์ตอบแทนในระยะสั้น

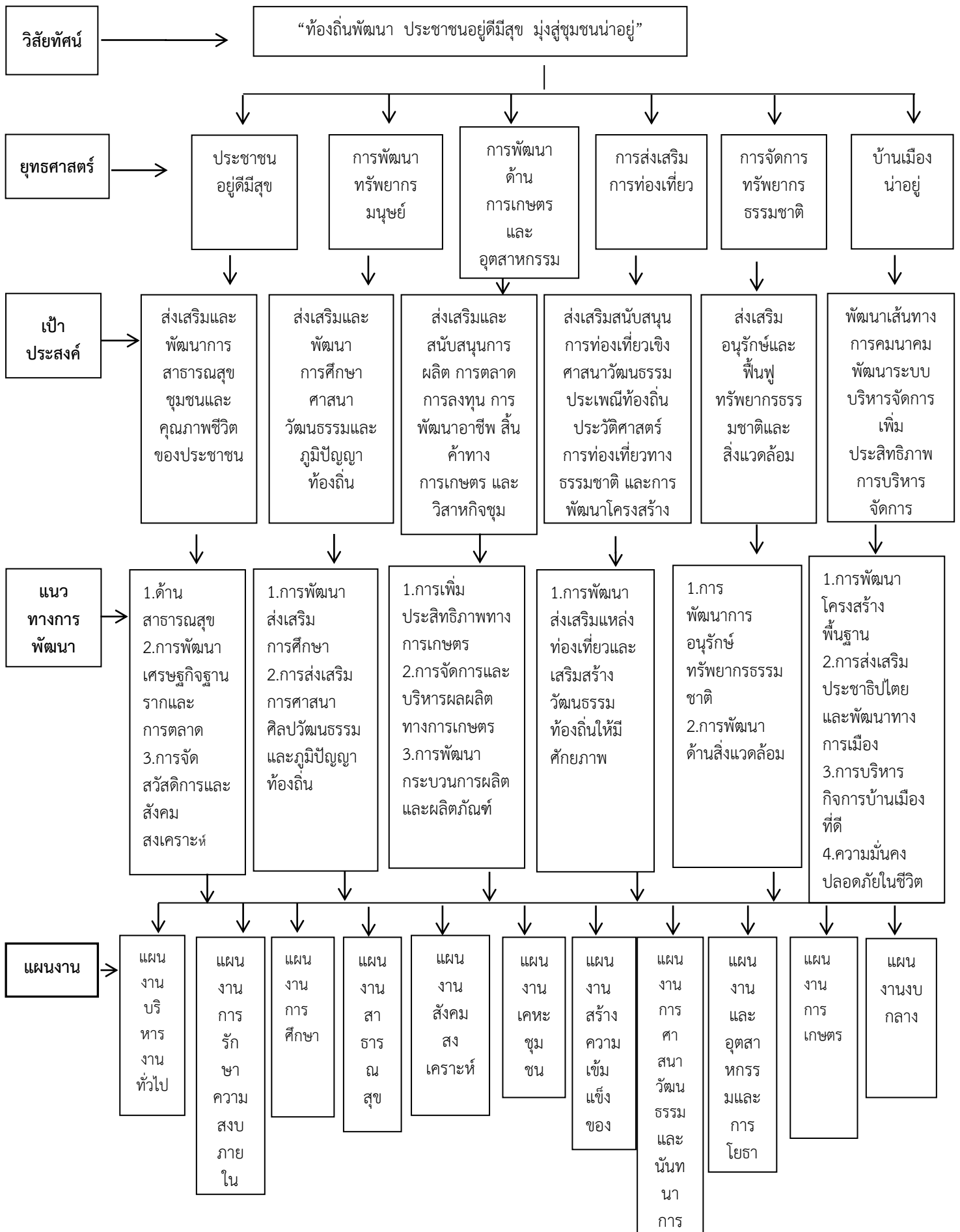
#### **๓.๒ การประเมินสถานการณ์สภาพแวดล้อมภายนอกที่เกี่ยวข้อง**

เป็นการประเมินโดยวิเคราะห์ถึงโอกาสและภาวะคุกคามหรือข้อจำกัด อันเป็นสภาวะแวดล้อมภายนอกที่มีผลกระทบต่อการพัฒนาในด้านต่างๆ ขององค์การบริหารส่วนตำบล รวมทั้งการวิเคราะห์จุดอ่อนจุดแข็งขององค์การบริหารส่วนตำบล อันเป็นสภาวะแวดล้อมภายในองค์การบริหารส่วนตำบลซึ่งเป็นการประเมินสภาพขององค์การบริหารส่วนตำบลในปัจจุบัน โดยเป็นการตอบคำถามว่า “ ปัจจุบันองค์การบริหารส่วนตำบลมีสภาพการพัฒนาอยู่จุดไหน ” สำหรับใช้เป็นประโยชน์ในการกำหนดการดำเนินงานในอนาคตต่อไป ทั้งนี้โดยใช้เทคนิค ” SWOT Analys” การพิจารณาถึงปัจจัยภายใน ได้แก่ จุดแข็ง ( Strength – S ) จุดอ่อน ( Weak - w ) และปัจจัยภายนอกได้แก่ โอกาส ( Opportunity – O ) และอุปสรรค ( Threat - T ) เป็นเครื่องมือ

๓.๓ ความเชื่อมโยงยุทธศาสตร์กับการพัฒนาจังหวัดกับยุทธศาสตร์การพัฒนาขององค์กรปกครองส่วนท้องถิ่น  
โครงสร้างเชื่อมโยงแผนยุทธศาสตร์การพัฒนา



๓.๔ แผนผังยุทธศาสตร์ ( strategic map )



**ส่วนที่ ๓**  
**การนำแผนพัฒนาท้องถิ่นไปสู่การปฏิบัติ**

**๑. ยุทธศาสตร์การพัฒนาและแผนงาน**

ที่	ยุทธศาสตร์	ด้าน	แผนงาน	หน่วยงาน รับผิดชอบหลัก	หน่วยงาน สนับสนุน
๑	ยุทธศาสตร์ประชาชน อยู่ดีมีสุข	บริการชุมชนและ สังคม งกลาง	แผนงานงกลาง แผนงานบริหารงทั่วไป แผนสาธารณสุข แผนงานสร้างความเข้มแข็งของ ชุมชน แผนงานการเกษตร	-สำนักงานปลัด -กองสวัสดิการ สังคม -กองช่าง - กองคลัง	-สำนักงานปลัด -กองสวัสดิการ สังคม -กองช่าง
๒	ยุทธศาสตร์การพัฒนา ทรัพยากรมนุษย์	บริการชุมชนและ สังคม	แผนงานบริหารงทั่วไป แผนงานการศึกษา แผนงานการศาสนาวัฒนธรรมและ นันทนาการ	-สำนักงานปลัด -กองสวัสดิการ สังคม	-สำนักงานปลัด -กองสวัสดิการ สังคม -กองช่าง -กองคลัง
๓	ยุทธศาสตร์การ พัฒนาการเกษตร	การเศรษฐกิจ	แผนงานการเกษตร	-กองช่าง	-กองช่าง
๔	ยุทธศาสตร์การ พัฒนาการท่องเที่ยว	บริการชุมชนและ สังคม	แผนงานเคหะและชุมชน	-สำนักงานปลัด	-สำนักงานปลัด -กองสวัสดิการ สังคม -กองช่าง
๕	ยุทธศาสตร์การจัดการ ทรัพยากรธรรมชาติ	บริการชุมชนและ สังคม	แผนงานการเคหะและชุมชน	-สำนักงานปลัด	-สำนักงานปลัด -กองสวัสดิการ สังคม -กองช่าง
๖	ยุทธศาสตร์บ้านเมือง น่าอยู่	-บริหารงทั่วไป -บริการชุมชนและ สังคม -การเศรษฐกิจ	แผนงานบริหารงงานงทั่วไป แผนงานการรักษาความสงบภายใน แผนงานเคหะและชุมชน แผนงานสาธารณสุข แผนงานอุตสาหกรรมและการโยธา แผนงานสร้างความเข้มแข็งของ ชุมชน แผนงานการศาสนาวัฒนธรรมและ นันทนาการ	-สำนักงานปลัด -กองสวัสดิการ สังคม -กองช่าง	-สำนักงานปลัด -กองสวัสดิการ สังคม -กองช่าง -กองคลัง
รวม	๖ ยุทธศาสตร์	๕ ด้าน	๙ แผนงาน	๔ หน่วยงาน	๔ หน่วยงาน

