

# แผนพัฒนาท้องถิ่น

พ.ศ. ๒๕๖๖ - ๒๕๗๐

แก้ไขครั้งที่ ๑ พ.ศ. ๒๕๖๖



องค์การบริหารส่วนตำบลจวนลาน  
อำเภอพนา จังหวัดอำนาจเจริญ

## บทนำ

### เหตุผลความจำเป็น

ตามที่องค์การบริหารส่วนตำบลจานลาน ได้ประกาศใช้แผนพัฒนาท้องถิ่น (พ.ศ. ๒๕๖๖ - ๒๕๗๐) เมื่อวันที่ ๒๑ กันยายน ๒๕๖๔ เพื่อใช้เป็นแนวทางในการพัฒนาและกรอบในการจัดทำงบประมาณรายจ่าย นั้น

ตามหนังสือกระทรวงมหาดไทย ที่ มท ๐๘๑๐.๓/ว๗๕๐๙ ลงวันที่ ๗ ตุลาคม ๒๕๖๕ เรื่อง แนวทางการดำเนินงานตามแผนพัฒนาท้องถิ่นขององค์กรปกครองส่วนท้องถิ่น ซึ่งได้ชักจูงแนวทางปฏิบัติการใช้แผนพัฒนาท้องถิ่นขององค์กรปกครองส่วนท้องถิ่นเพื่อจัดทำบริการสาธารณะหรือกิจกรรมสาธารณะ ตามระเบียบกระทรวงมหาดไทยว่าด้วยการจัดทำแผนพัฒนาขององค์กรปกครองส่วนท้องถิ่น พ.ศ. ๒๕๔๘ และที่แก้ไขเพิ่มเติม จึงให้องค์กรปกครองส่วนท้องถิ่นใช้รูปแบบบัญชีโครงการในแผนพัฒนาท้องถิ่น ตามรูปแบบหนังสือกระทรวงมหาดไทย ด่วนที่สุด ที่ มท ๐๘๑๐.๓/ว๗๕๖๗ ลงวันที่ ๑๔ ธันวาคม ๒๕๖๓ ตามปกติเมื่อมีราชกิจจานุเบกษาประกาศใช้แผนพัฒนาเศรษฐกิจและสังคมแห่งชาติ ฉบับที่ ๑๓ (พ.ศ. ๒๕๖๖ - ๒๕๗๐) ให้องค์กรปกครองส่วนท้องถิ่นดำเนินการแก้ไขแผนพัฒนาท้องถิ่นให้แล้วเสร็จภายใน ๑๒๐ วัน หากดำเนินการไม่แล้วเสร็จให้เป็นดุลยพินิจของผู้บริหารท้องถิ่น กรณียุทธศาสตร์ชาติ ๒๐ ปี แผนพัฒนาเศรษฐกิจและสังคมแห่งชาติ ฉบับที่ ๑๓ เป้าหมายการพัฒนาที่ยั่งยืน (SDGs) ยุทธศาสตร์การพัฒนาขององค์กรปกครองส่วนท้องถิ่นในเขตจังหวัด ไม่มีข้อมูลที่สอดคล้องหรือเชื่อมโยงกับยุทธศาสตร์ขององค์กรปกครองส่วนท้องถิ่นหรือโครงการพัฒนาท้องถิ่นในส่วนที่ ๓ การนำแผนพัฒนาท้องถิ่นไปสู่การปฏิบัติ องค์กรปกครองส่วนท้องถิ่นไม่ต้องดำเนินการนำข้อมูลมาลงในแผนพัฒนาท้องถิ่น องค์การบริหารส่วนตำบลจานลาน จึงมีความจำเป็นต้องแก้ไขแผนพัฒนาท้องถิ่น พ.ศ. ๒๕๖๖ - ๒๕๗๐ ครั้งที่ ๑ พ.ศ. ๒๕๖๖ ซึ่งดำเนินการตามระเบียบ ดังนี้

๑. ระเบียบกระทรวงมหาดไทยว่าด้วยการจัดทำแผนพัฒนาขององค์กรปกครองส่วนท้องถิ่น (ฉบับที่ ๓) พ.ศ. ๒๕๖๑ ข้อ ๓ “การแก้ไข” หมายความว่า การแก้ไขข้อผิดพลาดในแผนพัฒนาท้องถิ่นหรือแผนการดำเนินงานให้ถูกต้อง โดยไม่ทำให้วัตถุประสงค์และสาระสำคัญเดิมเปลี่ยนแปลงไป

๒. ระเบียบกระทรวงมหาดไทยว่าด้วยการจัดทำแผนพัฒนาขององค์กรปกครองส่วนท้องถิ่น พ.ศ. ๒๕๔๘ แก้ไขเพิ่มเติมถึง (ฉบับที่ ๓) พ.ศ. ๒๕๖๑ ข้อ ๒๑ การแก้ไขแผนพัฒนาท้องถิ่นเป็นอำนาจของผู้บริหารท้องถิ่น

เมื่อผู้บริหารท้องถิ่นเห็นชอบแผนพัฒนาท้องถิ่นที่แก้ไขแล้ว ให้ปิดประกาศให้ประชาชนทราบโดยเปิดเผยไม่น้อยกว่าสามสิบวันนับแต่วันที่ผู้บริหารท้องถิ่นเห็นชอบ พร้อมทั้งแจ้งสภาท้องถิ่น อำเภอ และจังหวัดทราบด้วย

## ส่วนที่ ๒ (แก้ไขแผนพัฒนาท้องถิ่น)

### ยุทธศาสตร์องค์กรปกครองส่วนท้องถิ่น

#### ๑. ความสัมพันธ์ระหว่างแผนพัฒนาระดับมหภาค

ในการกระจายอำนาจการบริหารของรัฐไปสู่องค์กรปกครองส่วนท้องถิ่นดังกล่าวตามพระราชบัญญัติกำหนดแผนและขั้นตอนการกระจายอำนาจ พ.ศ. ๒๕๔๒ ได้กำหนดรายละเอียดเกี่ยวกับขั้นตอนและกระบวนการในการถ่ายโอนภารกิจงบประมาณและอัตรากำลังของราชการส่วนกลางและราชการส่วนภูมิภาคไปให้แก่องค์กรปกครองส่วนท้องถิ่นโดยมีกำหนดระยะเวลาและเงื่อนไขที่ระบุไว้อย่างชัดเจนว่าในอนาคตอันใกล้นี้้องค์กรปกครองส่วนท้องถิ่นจะได้รับการจัดสรรงบประมาณในสัดส่วนที่สูงขึ้นมีอัตรากำลังมากขึ้นรวมทั้งมีภารกิจและหน้าที่ความรับผิดชอบที่เพิ่มขึ้นตามกันไปด้วย

จากผลการเปลี่ยนแปลงดังกล่าวจึงมีความจำเป็นอย่างยิ่งที่องค์กรปกครองส่วนท้องถิ่นทุกแห่งจะต้องมีการเตรียมการเพื่อรองรับมาตรการในการถ่ายโอนภารกิจงบประมาณและอัตรากำลังจากหน่วยงานส่วนกลางและส่วนภูมิภาคตามที่กฎหมายกำหนดเพื่อที่จะสามารถปฏิบัติภารกิจตามที่ได้รับมอบหมายได้อย่างมีประสิทธิภาพซึ่งหมายความว่าองค์กรปกครองส่วนท้องถิ่นจะต้องเร่งกำหนดจุดมุ่งหมายหรือทิศทางในการพัฒนาของตนให้ชัดเจนมีการกำหนดยุทธศาสตร์และแนวทางการพัฒนาที่สอดคล้องกับจุดมุ่งหมายในการพัฒนาอย่างเป็นระบบโดยมีความครอบคลุมภารกิจการพัฒนาในทุกๆด้านอันเป็นการแสดงให้เห็นถึงความพร้อมและศักยภาพขององค์กรปกครองส่วนท้องถิ่นที่จะสามารถบริหารงานในความรับผิดชอบตามที่ราชการส่วนกลางและราชการส่วนภูมิภาคจะถ่ายโอนมาให้ได้อย่างมีประสิทธิภาพ

แผนยุทธศาสตร์การพัฒนาจึงถือเป็นเครื่องมือสำคัญอย่างยิ่งที่จะช่วยสนับสนุนในการวิเคราะห์สภาพปัญหา/ความต้องการขององค์กรบริหารส่วนตำบลเพื่อนำไปสู่การกำหนดจุดมุ่งหมายในการพัฒนาการกำหนดภารกิจและแนวทางการดำเนินงานเพื่อนำไปสู่จุดมุ่งหมายดังกล่าวอย่างเป็นระบบซึ่งจะช่วยให้การกำหนดแผนงาน/โครงการมีทิศทางที่สอดคล้องและประสานสนับสนุนในจุดมุ่งหมายร่วมกันซึ่งนอกจากจะทำให้ปัญหา/ความต้องการได้รับการตอบสนองอย่างเหมาะสมแล้วยังเป็นการบริหารทรัพยากรที่มีอยู่อย่างจำกัดให้เกิดประโยชน์สูงสุดในขณะที่เดียวกันด้วย

หลักการสำคัญที่ถือเป็นหัวใจของการจัดทำแผนยุทธศาสตร์การพัฒนาก็คือการกำหนดจุดมุ่งหมายการพัฒนาและการกำหนดแนวทางการพัฒนาที่จะนำไปสู่การบรรลุผลตามจุดมุ่งหมายที่กำหนดไว้ทั้งนี้เพราะหากไม่มีจุดมุ่งหมายในการพัฒนาที่ชัดเจนแล้วการบริหารงานก็จะเป็นการแก้ไขปัญหเฉพาะหน้าไปเรื่อยๆเมื่อมีปัญหาอย่างซ้ำซ้อนและไม่มีที่สิ้นสุดแล้วยังอาจทำให้ปัญหามีความรุนแรงมากขึ้นจนเกินศักยภาพและแก้ไขได้ดังนั้นการจัดทำแผนยุทธศาสตร์การพัฒนาในครั้งนี้จึงเป็นโอกาสอันดีที่จะได้กำหนดจุดมุ่งหมายและแนวทางการพัฒนาที่สอดคล้องกับสภาพปัญหาความต้องการและศักยภาพอย่างเป็นระบบซึ่งนอกจากจะเป็นการพัฒนาประสิทธิภาพในการบริหารจัดการภายใต้ทรัพยากรที่มีอยู่อย่างจำกัดแล้วยังเป็นการเตรียมความพร้อมเพื่อรองรับการถ่ายโอนภารกิจจากหน่วยงานส่วนกลางและส่วนภูมิภาคอีกทางหนึ่งด้วย

## ๑.๑ แผนยุทธศาสตร์ชาติ ๒๐ ปี (พ.ศ. ๒๕๖๑-๒๕๘๐)

### วิสัยทัศน์ประเทศไทย

“ประเทศไทยมีความมั่นคง มั่งคั่ง ยั่งยืน เป็นประเทศพัฒนาแล้ว ด้วยการพัฒนาตามหลักปรัชญาของเศรษฐกิจพอเพียง”

#### ๑. ยุทธศาสตร์ด้านความมั่นคง

๑.๑ ประชาชนอยู่ดีกินดีและมีความสุข

๑.๒ บ้านเมืองมีความมั่นคงในทุกมิติและทุกระดับ

๑.๓ กองทัพ หน่วยงานด้านความมั่นคง ภาครัฐ ภาคเอกชน และภาคประชาชน มีความพร้อม

ในการป้องกันและแก้ไขปัญหาความมั่นคง

๑.๔ ประเทศไทยมีบทบาทด้านความมั่นคงเป็นที่ชื่นชมและได้รับการยอมรับโดยประชาคมระหว่างประเทศ

๑.๕ การบริหารจัดการความมั่นคงมีผลสำเร็จที่เป็นรูปธรรมอย่างมีประสิทธิภาพ

#### ๒. ยุทธศาสตร์ด้านการสร้างความสามารถในการแข่งขัน

๒.๑ ประเทศไทยเป็นประเทศที่พัฒนาแล้วเศรษฐกิจเติบโตอย่างมีเสถียรภาพและยั่งยืน

๒.๒ ประเทศไทยมีขีดความสามารถในการแข่งขันสูงขึ้น

#### ๓. ยุทธศาสตร์การพัฒนาและเสริมสร้างศักยภาพคน

๓.๑ คนไทยเป็นคนดีคนเก่ง มีคุณภาพ พร้อมสำหรับวิถีชีวิตในศตวรรษที่๒๑

๓.๒ สังคมไทยมีสภาพแวดล้อมที่เอื้อและสนับสนุนต่อการพัฒนาคนตลอดช่วงชีวิต

#### ๔. ยุทธศาสตร์ด้านการสร้างโอกาสความเสมอภาคและเท่าเทียมกันทางสังคม

๔.๑ สร้างความเป็นธรรม และลดความเหลื่อมล้ำในทุกมิติ

๔.๒ กระจายศูนย์กลางความเจริญทางเศรษฐกิจและสังคม เพิ่มโอกาสให้ทุกภาคส่วนเข้ามาเป็นกำลังของการพัฒนาประเทศในทุกระดับ

๔.๓ เพิ่มขีดความสามารถของชุมชนท้องถิ่นในการพัฒนา การพึ่งตนเองและการจัดการตนเอง เพื่อสร้างสังคมคุณภาพ

#### ๕. ยุทธศาสตร์ด้านการสร้างการเติบโตบนคุณภาพชีวิตที่เป็นมิตรกับสิ่งแวดล้อม

๕.๑ อนุรักษ์และรักษาทรัพยากรธรรมชาติสิ่งแวดล้อม และวัฒนธรรม ให้คนรุ่นต่อไปได้ใช้ อย่างยั่งยืน มีสมดุล

๕.๒ ฟื้นฟูและสร้างใหม่ฐานทรัพยากรธรรมชาติและสิ่งแวดล้อม เพื่อลดผลกระทบทางลบ จากการพัฒนาสังคมเศรษฐกิจของประเทศ

๕.๓ ใช้ประโยชน์และสร้างการเติบโต บนฐานทรัพยากรธรรมชาติและสิ่งแวดล้อมให้สมดุล ภายในขีดความสามารถของระบบนิเวศ

๕.๔ ยกกระดับกระบวนการตัดสินใจกำหนดอนาคตประเทศด้านทรัพยากรธรรมชาติและสิ่งแวดล้อม และวัฒนธรรม บนหลักของการมีส่วนร่วม และธรรมาภิบาล

#### ๖ ยุทธศาสตร์ด้านการปรับสมดุลและพัฒนาระบบการบริหารจัดการภาครัฐ

๖.๑ ภาครัฐมีวัฒนธรรมการทำงานที่มุ่งผลสัมฤทธิ์และผลประโยชน์ส่วนรวม ตอบสนอง ความต้องการของประชาชนได้อย่างสะดวก รวดเร็ว โปร่งใส

๖.๒ ภาครัฐมีขนาดที่เล็กลง พร้อมปรับตัวให้ทันต่อการเปลี่ยนแปลง

๖.๓ ภาครัฐมีความโปร่งใส ปลอดการทุจริตและประพฤติมิชอบ

๖.๔ กระบวนการยุติธรรม เป็นไปเพื่อประโยชน์ต่อส่วนรวมของประเทศ

## ๑.๒ แผนพัฒนาเศรษฐกิจและสังคมแห่งชาติ ฉบับที่ ๑๓ (พ.ศ. ๒๕๖๖-๒๕๗๐)

แผนพัฒนาเศรษฐกิจและสังคมแห่งชาติ ฉบับที่ ๑๓ มีจุดมุ่งหมายสูงสุดเพื่อขับเคลื่อนการพัฒนาประเทศให้สามารถบรรลุผล ตามเป้าหมายการพัฒนาระยะยาวที่กำหนดไว้ในยุทธศาสตร์ชาติ โดยมุ่งหวังให้แผนพัฒนาเศรษฐกิจและสังคมแห่งชาติ ฉบับที่ ๑๓ ( พ.ศ. ๒๕๖๖ – ๒๕๗๐ ) ทำหน้าที่เป็นกลไกในการขับเคลื่อนที่มีลำดับความสำคัญสูงสุดต่อการพัฒนาประเทศในระยะ ๕ ปี และผลักดันให้ประเทศสามารถก้าวข้ามความท้าทายต่างๆ เพื่อขับเคลื่อนสู่ความเจริญเติบโตที่ ทุกภาคส่วนได้รับประโยชน์อย่างเท่าเทียมกัน

แผนพัฒนาเศรษฐกิจและสังคมแห่งชาติ ฉบับที่ ๑๓ จึงได้กำหนดจุดมุ่งหมายการพัฒนา จำนวน ๑๓ ประการ ซึ่งเป็นการบ่งบอกถึงสิ่งที่ประเทศไทยจะ “เป็น” มุ่งหวัง “มี” หรือต้องการที่จะขจัด เพื่อสะท้อนประเด็นการพัฒนาที่มี ลำดับความสำคัญสูงสุดต่อการพลิกโฉมประเทศไทยสู่ “สังคมก้าวหน้า เศรษฐกิจสร้างมูลค่าอย่างยั่งยืน” ทั้งนี้ หมดหมุดหมายการพัฒนาที่กำหนดขึ้นเป็นประเด็นที่มีลักษณะเชิงบูรณาการ ซึ่งสามารถนำไปสู่การพัฒนาทั้งในด้านเศรษฐกิจ สังคม ทรัพยากรธรรมชาติและสิ่งแวดล้อมไปพร้อม ๆ กัน ทำให้หมดหมุดหมายแต่ละ ประการสามารถสนับสนุนเป้าหมายหลักได้มากกว่าหนึ่งข้อ โดยหมดหมุดหมายทั้ง ๑๓ ประการ แบ่งออกได้เป็น ๔ มิติ ดังนี้

### ๑ มิติภาคการผลิตและบริการเป้าหมาย

- หมุดหมายที่ ๑ ไทยเป็นประเทศชั้นนำด้านสินค้าเกษตรและเกษตรแปรรูปมูลค่าสูง
- หมุดหมายที่ ๒ ไทยเป็นจุดหมายของการท่องเที่ยวที่เน้นคุณภาพและความยั่งยืน
- หมุดหมายที่ ๓ ไทยเป็นฐานการผลิตยานยนต์ไฟฟ้าที่สำคัญของโลก
- หมุดหมายที่ ๔ ไทยเป็นศูนย์กลางทางการแพทย์และสุขภาพมูลค่าสูง
- หมุดหมายที่ ๕ ไทยเป็นประตูการค้าการลงทุนและยุทธศาสตร์ทางโลจิสติกส์ที่สำคัญของ

ภูมิภาค

- หมุดหมายที่ ๖ ไทยเป็นฐานการผลิตอุปกรณ์อิเล็กทรอนิกส์อัจฉริยะที่สำคัญของโลก

### ๒ มิติโอกาสและความเสมอภาคทางเศรษฐกิจและสังคม

- หมุดหมายที่ ๗ ไทยมีวิสาหกิจขนาดกลางและขนาดย่อมที่ เข้มแข็ง มีศักยภาพสูง และสามารถแข่งขันได้
- หมุดหมายที่ ๘ ไทยมีพื้นที่และเมืองอัจฉริยะที่น่าอยู่ ปลอดภัย เด็ดขาดได้อย่างยั่งยืน
- หมุดหมายที่ ๙ ไทยมีความยากจนข้ามรุ่นลดลง และคนไทยทุกคนมีความคุ้มครองทางสังคมที่เพียงพอ เหมาะสม

### ๓ มิติ ความยั่งยืนของทรัพยากรธรรมชาติและสิ่งแวดล้อม

- หมุดหมายที่ ๑๐ ไทยมีเศรษฐกิจหมุนเวียนและสังคมคาร์บอนต่ำ
- หมุดหมายที่ ๑๑ ไทยสามารถลดความเสี่ยงและผลกระทบจากภัยธรรมชาติและ การเปลี่ยนแปลงสภาพภูมิอากาศ

### ๔ มิติปัจจัยผลักดันการพลิกโฉมประเทศ

- หมุดหมายที่ ๑๒ ไทยมี กำลังคนสมรรถนะสูงมุ่งเรียนรู้อย่างต่อเนื่อง ตอบโจทย์การพัฒนาแห่งอนาคต
  - หมุดหมายที่ ๑๓ ไทยมีภาครัฐที่ทันสมัย มีประสิทธิภาพ และตอบโจทย์ประชาชน
- แผนภาพ ความเชื่อมโยงระหว่างหมุดหมายการพัฒนากับเป้าหมายหลัก

การปรับโครงสร้าง การผลิตสู่เศรษฐกิจ ฐานนวัตกรรม	การพัฒนาคน สำหรับ โลกยุค คใหม่ ฐานนวัตกรรม	การมุ่งสู่สังคมแห่ง โอกาสและความ เป็น ธรรมนวัตกรรม	การเปลี่ยนผ่านไปสู่ ความยั่งยืนฐาน นวัตกรรม	การเสริมสร้าง ความสามารถของ ประเทศในการ รับมือ กับการเปลี่ยนแปลง และความเสี่ยง ภายใต้ บริบทโลก ใหม่ ฐานนวัตกรรม
๑ เกษตรและเกษตรแปร รูปมูลค่าสูง ๒ การท่องเที่ยวเน้น คุณภาพและเน้นความ ยั่งยืน ๓ การผลิตยานยนต์ไฟฟ้า ๔ การแพทย์และสุขภาพ มูลค่าสูง ๕ ประตุการค้ำลงทุนและ โลติจิสต์ ๖ อิเล็กทรอนิกส์อัจฉริยะ ๗ SMEs ที่เข้มแข็งแข่งขัน ได้ ๘ พื้นที่และเมืองอัจฉริยะ ๑๐ เศรษฐกิจหมุนเวียน และสังคมคาร์บอนต่ำ	๑ เกษตรและเกษตรแปร รูปมูลค่าสูง ๒ การท่องเที่ยวเน้น คุณภาพและเน้น ความยั่งยืน ๓ การผลิตยานยนต์ไฟฟ้า ๔ การแพทย์ และสุขภาพ มูลค่าสูง ๕ ประตุการค้ำลงทุนและ โลติจิสต์ ๖ อิเล็กทรอนิกส์อัจฉริยะ ๗ SMEs ที่เข้มแข็งแข่งขัน ได้ ๘ พื้นที่และเมืองอัจฉริยะ ๙ เศรษฐกิจหมุนเวียนและ สังคมคาร์บอนต่ำ ๑๒ กำลังคนสมรรถนะสูง	๔ การแพทย์และสุขภาพ มูลค่าสูง ๕ ประตุการค้ำลงทุนและ โลติจิสต์ ๖ อิเล็กทรอนิกส์อัจฉริยะ ๗ SMEs ที่เข้มแข็งแข่งขัน ได้ ๘ พื้นที่และเมืองอัจฉริยะ ๙ เศรษฐกิจหมุนเวียนและ สังคมคาร์บอนต่ำ ๑๐ เศรษฐกิจ หมุนเวียน และสังคมคาร์บอนต่ำ ๑๓ ภาครัฐที่ทันสมัยมี ประสิทธิภาพ	๑ เกษตรและเกษตรแปร รูปมูลค่าสูง ๒ การท่องเที่ยวเน้น คุณภาพและเน้นความ ยั่งยืน ๓ การผลิตยานยนต์ไฟฟ้า ๕ ประตุการค้ำลงทุนและ โลติจิสต์ ๘ พื้นที่และเมืองอัจฉริยะ ๑๐ เศรษฐกิจหมุนเวียน และสังคมคาร์บอนต่ำ ๑๑ ภัยธรรมชาติและ การเปลี่ยนแปลงสภาพ ภูมิอากาศ	๑ เกษตรและเกษตรแปร รูปมูลค่าสูง ๔ การแพทย์และสุขภาพ มูลค่าสูง ๖ อิเล็กทรอนิกส์อัจฉริยะ ๘ พื้นที่และเมืองอัจฉริยะ ๑๑ ภัยธรรมชาติ และ การเปลี่ยนแปลงสภาพ ภูมิอากาศ ๑๓ ภาครัฐที่ทันสมัยมี ประสิทธิภาพ

### เป้าหมายการพัฒนาที่ยั่งยืน (Sustainable Development Goals : SDGs)

มีทั้งหมด ๑๗ เป้าหมาย (Goals) ภายใต้หนึ่งเป้าหมายจะประกอบไปด้วยเป้าหมายย่อย ๆ ที่เรียกว่า เป้าประสงค์ (Targets) ซึ่งมีจำนวนทั้งหมด ๑๖๙ เป้า ประสงค์และพัฒนา ตัวชี้วัด (Indicators) จำนวน ๒๓๒ ตัวชี้วัด (ทั้งหมด ๒๔๔ ตัวชี้วัดแต่มีตัวที่ซ้ำ ๑๒ ตัว) เพื่อติดตามความก้าวหน้าของ เป้าประสงค์ดังกล่าว

เป้าหมายการพัฒนาทั้ง ๑๗ ข้อ สะท้อน ๓ เสาหลักของมิติความยั่งยืน' (Three Pillars of Sustainability) คือ มิติด้านสังคม เศรษฐกิจ และสิ่งแวดล้อม บวกกับอีก ๒ มิติ คือ มิติด้านสันติภาพและสถาบัน และมิติด้านหุ้นส่วนการพัฒนา ที่เชื่อมร้อยทุกมิติของความยั่งยืนไว้ด้วยกัน รวมเป็น ๕ มิติ องค์ การสหประชาชาติแบ่งเป้าหมาย ๑๗ ข้อ ออกเป็น ๕ กลุ่ม (เรียกว่า ๕ Ps) ประกอบด้วย

- ๑ People (มิติด้านสังคม): ครอบคลุมเป้าหมายที่ ๑ ถึง เป้าหมายที่ ๕
- ๒ Prosperity (มิติด้านเศรษฐกิจ): ครอบคลุมเป้าหมายที่ ๗ ถึง เป้าหมายที่ ๑๑
- ๓ Planet (มิติด้านสิ่งแวดล้อม): ครอบคลุมเป้าหมายที่ ๖ เป้าหมายที่ ๑๒ และ ๑๕
- ๔ Peace (มิติด้านสันติภาพและสถาบัน): ครอบคลุมเป้าหมายที่ ๑๖
- ๕ Partnership (มิติด้านหุ้นส่วนการพัฒนา): ครอบคลุมเป้าหมายที่ ๑๗

เป้าหมายทั้ง ๑๗ เป้าหมาย ประกอบด้วย

เป้าหมายที่ ๑ : ขจัดความยากจนทุกรูปแบบในทุกพื้นที่

เป้าหมายที่ ๒ : ยุติความหิวโหย บรรลุความมั่นคงทางอาหารและยกระดับโภชนาการและส่งเสริมเกษตรกรรมที่ยั่งยืน

เป้าหมายที่ ๓ : สร้างหลักประกันว่าคนมีชีวิตที่มีสุขภาพดีและส่งเสริมความเป็นอยู่ที่ดีสำหรับทุกคนในทุกวัย

เป้าหมายที่ ๔ : สร้างหลักประกันว่าทุกคนมีการศึกษา ที่มีคุณภาพอย่างครอบคลุมและเท่าเทียม และสนับสนุนโอกาสในการเรียนรู้ตลอดชีวิต

เป้าหมายที่ ๕ : บรรลุความเท่าเทียมระหว่างเพศ และเสริมอำนาจให้แก่สตรีและเด็กหญิง

เป้าหมายที่ ๖ : สร้างหลักประกันว่าจะมีการจัดให้มีน้ำและสุขอนามัยสำหรับทุกคนและมีการบริหารจัดการที่ยั่งยืนสำหรับทุกคน

เป้าหมายที่ ๗ : สร้างหลักประกันให้ทุกคนสามารถเข้าถึงพลังงานสมัยใหม่ที่ยั่งยืนในราคาที่ย่อมเยา

เป้าหมายที่ ๘ : ส่งเสริมการเติบโตทางเศรษฐกิจที่ต่อเนื่อง ครอบคลุม และยั่งยืน การจ้างงานเต็มที่มีผลิตภาพ และการมีงานที่เหมาะสมสำหรับทุกคน

เป้าหมายที่ ๙ : สร้างโครงสร้างพื้นฐานที่มีความทนทาน ส่งเสริมการพัฒนาอุตสาหกรรมที่ครอบคลุมและยั่งยืน และส่งเสริมนวัตกรรม

เป้าหมายที่ ๑๐ : ลดความไม่เสมอภาคภายในประเทศและระหว่างประเทศ

เป้าหมายที่ ๑๑ : ทำให้เมืองและการตั้งถิ่นฐานของมนุษย์มีความครอบคลุม ปลอดภัย มีภูมิทัศน์ที่ทนทานและยั่งยืน

เป้าหมายที่ ๑๒ : สร้างหลักประกันให้มีรูปแบบการผลิตและการบริโภคที่ยั่งยืน

เป้าหมายที่ ๑๓ : ปฏิบัติการอย่างเร่งด่วนเพื่อต่อสู้การเปลี่ยนแปลงสภาพภูมิอากาศและผลกระทบที่เกิดขึ้น

เป้าหมายที่ ๑๔ : อนุรักษ์และใช้ประโยชน์จากมหาสมุทร ทะเล และทรัพยากรทางทะเลอย่างยั่งยืนเพื่อการพัฒนาที่ยั่งยืน

เป้าหมายที่ ๑๕ : ปกป้อง ปันฟู และสนับสนุนการใช้ระบบนิเวศบนบกอย่างยั่งยืน จัดการป่าไม้อย่างยั่งยืนต่อสู้การกลายสภาพเป็นทะเลทรายหยุดการเสื่อมโทรมของที่ดินและพื้นสภาพดิน และหยุดยั้งการสูญเสียความหลากหลายทางชีวภาพ

เป้าหมายที่ ๑๖ : ส่งเสริมสังคมที่สงบสุขและ ครอบคลุมเพื่อการพัฒนาที่ยั่งยืน ให้ทุกคนเข้าถึงความยุติธรรม และสร้างสถาบันที่มีประสิทธิภาพ รับผิดชอบ และครอบคลุมในทุกระดับ

เป้าหมายที่ ๑๗ : เสริมความเข้มแข็งให้แก่กลไกการดำเนินงานและฟื้นฟูหุ้นส่วนความร่วมมือระดับโลกเพื่อการพัฒนาที่ยั่งยืน

๑.๓ แผนพัฒนาภาค/แผนพัฒนากลุ่มจังหวัด/แผนพัฒนาจังหวัด

๑.๓.๑ แผนพัฒนากลุ่มจังหวัดภาคตะวันออกเฉียงเหนือตอนล่าง ๒(กลุ่มจังหวัดโขง-ชี-มูล) พ.ศ. ๒๕๖๖ - ๒๕๗๐ พื้นที่ กลุ่มจังหวัดภาคตะวันออกเฉียงเหนือตอนล่าง ๒ ตั้งอยู่ในตอนล่างของ ภูมิภาค ประกอบด้วย ๔ จังหวัด ได้แก่ จังหวัดอุบลราชธานี จังหวัดศรีสะเกษ จังหวัดยโสธร และจังหวัดอำนาจเจริญ

(๑) ผลิตภัณฑ์มวลรวมของกลุ่มจังหวัด (Gross Provincial Products: GPP) เพิ่มขึ้นไม่ น้อยกว่าร้อยละ ๓ จากกิจกรรมทางเศรษฐกิจที่เกิดขึ้นในด้านการเกษตร การบริการ และการท่องเที่ยว ได้ผลผลิตตามเป้าหมาย และเกิดผลลัพธ์ตรงตามวัตถุประสงค์

(๓) ประชาสัมพันธ์สร้างการรับรู้ พัฒนาการตลาดหลากหลายช่องทาง

**๒) ประเด็นการพัฒนาที่ ๒ เสริมสร้างขีดความสามารถด้านการค้าการลงทุน**

๒.๑) วัตถุประสงค์ /แผนงาน

(๑) สนับสนุนและส่งเสริมศักยภาพผู้ประกอบการเพื่อเชื่อมโยงธุรกิจการค้าการลงทุนสู่สากล

๒.๒) เป้าหมายและตัวชี้วัด

(๑) อัตราการขยายตัวภาคบริการเพิ่มขึ้น ร้อยละ ๓

๒.๓) แนวทางการพัฒนา

(๑) การพัฒนาศักยภาพวิสาหกิจและผู้ประกอบการเพื่อเพิ่มขีดความสามารถด้านการค้าและการลงทุน

(๒) การพัฒนาโครงสร้างพื้นฐานการให้บริการภาครัฐ และระบบฐานข้อมูล เพื่อยกระดับ

การลงทุนและการค้าชายแดน

(๓) การยกระดับแปรรูปสินค้าและผลิตภัณฑ์

(๔) การพัฒนาเครือข่ายความร่วมมือระหว่างภาครัฐ เอกชน และประเทศเพื่อนบ้านอย่าง

บูรณาการ

(๕) ประชาสัมพันธ์สร้างการรับรู้ พัฒนาการตลาดหลากหลายช่องทาง

**๓) ประเด็นการพัฒนาที่ ๓ เพิ่มมูลค่าเศรษฐกิจสร้างสรรค์ด้านการท่องเที่ยวและกีฬา**

๓.๑) วัตถุประสงค์ /แผนงาน

(๑) การขยายฐานการตลาดและเพิ่มมูลค่าด้านการท่องเที่ยวและกีฬาเชิงคุณภาพ

๓.๒) เป้าหมายและตัวชี้วัด

(๑) ร้อยละที่เพิ่มขึ้นของรายได้ทางการท่องเที่ยว ร้อยละ ๒

(๒) ร้อยละที่เพิ่มขึ้นของจำนวนนักท่องเที่ยว ร้อยละ ๒

(๓) จำนวนแหล่งท่องเที่ยวที่ได้รับการพัฒนาและส่งเสริม ๔๐ แห่ง

๓.๓) แนวทางการพัฒนา

(๑) พัฒนาแหล่งท่องเที่ยวเชื่อมโยงสู่ชุมชนและประเทศเพื่อนบ้าน กิจกรรมการท่องเที่ยว กีฬา และส่งเสริมผลิตภัณฑ์ชุมชนรูปแบบใหม่ ในการสร้างมูลค่าเพิ่มให้สินค้าการท่องเที่ยว กีฬา การท่องเที่ยวเชิงเกษตร และผลิตภัณฑ์ชุมชน

(๒) พัฒนาระบบโครงสร้างพื้นฐาน สิ่งอำนวยความสะดวก ความปลอดภัย ของแหล่งท่องเที่ยวให้มีคุณภาพภายใต้มาตรฐานการท่องเที่ยวของกรมการท่องเที่ยว กระทรวงการท่องเที่ยวและกีฬา สถานกีฬาให้มีคุณภาพภายใต้มาตรฐานกีฬาสากล และมาตรฐานระบบโครงสร้างพื้นฐานตามมาตรฐานของหน่วยงานที่เกี่ยวข้อง

(๓) บริหารจัดการด้านท่องเที่ยวและกีฬา โดยการมีส่วนร่วมจากทุกภาคส่วน

(๔) พัฒนาการประชาสัมพันธ์และการตลาดเชิงรุกให้เข้าถึงกลุ่มนักท่องเที่ยวและนักกีฬาที่มีคุณภาพ

**๔) ประเด็นการพัฒนาที่ ๔ การพัฒนาทรัพยากรมนุษย์ สร้างโอกาส และความเสมอภาคทางสังคมและความมั่นคง**

๔.๑) วัตถุประสงค์ /แผนงาน

(๑) ส่งเสริมพัฒนาคุณภาพชีวิต และระบบบริการสุขภาพ ของคนไทยทุกช่วงวัย และเสริมสร้างความสมบูรณ์ของครอบครัว และความเข้มแข็งของชุมชน

(๒) ส่งเสริมคุณภาพการศึกษา และการเข้าถึงเทคโนโลยีดิจิทัล

(๓) สังคมมีความยุติธรรม ความมั่นคงด้านความปลอดภัยในชีวิตและทรัพย์สิน รวมทั้งปลอดภัยเสถียร และอบายมุข

(๔) การเสริมสร้างความสัมพันธ์ที่ ดีกับประเทศเพื่อนบ้านและสถานการณ์ตามแนวชายแดนมีความสงบเรียบร้อย



(๒) รายได้ภาคการเกษตรที่เกิดขึ้นจากการส่งเสริม สนับสนุน และยกระดับ ด้วยเทคโนโลยีและนวัตกรรม ทำให้มี ผลผลิตที่เป็นมิตรกับสิ่งแวดล้อมเพิ่มขึ้น มีการแปรรูปผลิตภัณฑ์เพื่อสร้างมูลค่าตามความต้องการของผู้บริโภค ผ่านช่องทางการตลาดที่หลากหลาย ผลผลิตและผลิตภัณฑ์ได้รับการรับรองมาตรฐาน บนฐานข้อมูล (Big Data) และ Platform ทางภาคเกษตร

(๓) รายได้ภาคการค้า การบริการและ การท่องเที่ยวเพิ่มขึ้น จากกิจกรรมการดำเนินงานส่งเสริมการท่องเที่ยวและกีฬาของกลุ่มจังหวัดที่มีต้นทุนทางวัฒนธรรม ประเพณี ทรัพยากรที่มีความหลากหลาย และการสร้างแหล่งท่องเที่ยวใหม่ และบริการตอบสนองความต้องการของนักท่องเที่ยวทุกช่วงวัย ด้วยการเชื่อมโยงอัตลักษณ์ร่วมด้านการท่องเที่ยวของกลุ่มจังหวัด โดยภาคการค้า และการบริการ ระบบสาธารณสุขปศุสัตว์ สาธารณูปการ เส้นทางคมนาคมขนส่ง ระบบโลจิสติกส์ได้รับการพัฒนาเติบโตสอดคล้องตามกิจกรรมภาคการผลิต สาขาที่เกี่ยวข้องภสนในกลุ่มจังหวัด

**ประเด็นการพัฒนาของกลุ่มจังหวัด**

กลุ่มจังหวัดภาคตะวันออกเฉียงเหนือตอนล่าง ๒ ได้กำหนดประเด็นยุทธศาสตร์การพัฒนากลุ่มจังหวัด ไว้ ๕ ประเด็นการพัฒนา ดังนี้

ประเด็นการพัฒนาที่ ๑ การส่งเสริมเกษตรสร้างมูลค่า

ประเด็นการพัฒนาที่ ๒ เสริมสร้างขีดความสามารถด้านการค้าการลงทุน

ประเด็นการพัฒนาที่ ๓ เพิ่มมูลค่าเศรษฐกิจสร้างสรรค์ด้านการท่องเที่ยวและกีฬา

ประเด็นการพัฒนาที่ ๔ การพัฒนาทรัพยากรมนุษย์ สร้างโอกาส และความเสมอภาคทางสังคมและความมั่นคง

ประเด็นการพัฒนาที่ ๕ การสร้างการเติบโตบนคุณภาพชีวิตที่เป็นมิตรต่อสิ่งแวดล้อม

**๑) ประเด็นการพัฒนาที่ ๑ การส่งเสริมเกษตรสร้างมูลค่า**

**๑.๑) วัตถุประสงค์ /แผนงาน**

(๑) เพิ่มมูลค่า พืชเศรษฐกิจ พืชสมุนไพร ปศุสัตว์ และประมง ด้วยอุตสาหกรรมเกษตรแปรรูปแปรรูป และมาตรฐานสินค้าเกษตรปลอดภัย

(๒) สนับสนุนและส่งเสริมศักยภาพผู้ประกอบการด้านการเกษตรทุกระดับตั้งแต่ต้นน้ำ กลางน้ำ และปลายน้ำ

**๑.๒) เป้าหมายและตัวชี้วัด**

(๑) จำนวนแปลง/ฟาร์มและพื้นที่ผลิตพืชเศรษฐกิจ พืชสมุนไพร ปศุสัตว์ และประมง ที่ได้มาตรฐาน เป้าหมายรวม ๕ ปี จำนวนแปลง/ฟาร์มเพิ่มขึ้นร้อยละ ๑๐ พื้นที่ผลิตพืชเศรษฐกิจ พืชสมุนไพร ปศุสัตว์ และประมง ได้มาตรฐานจำนวน ๔๐๐,๐๐๐ ไร่ และได้มาตรฐานสากล ๑๐๐,๐๐๐ ไร่

(๒) ร้อยละของจำนวนผลิตภัณฑ์เกษตรแปรรูปปลอดภัยที่ได้รับการรับรองมาตรฐานต่อจำนวนผลิตภัณฑ์เกษตรแปรรูป แปรรูปของกลุ่มจังหวัด ที่ได้รับการตรวจจากหน่วยงานรับรองมาตรฐาน เป้าหมาย ๕ ปี ร้อยละ ๕๐

(๓) ร้อยละที่ เพิ่มขึ้นของมูลค่าการค้าผลิตภัณฑ์เกษตรแปรรูปและเกษตรปลอดภัย เป้าหมาย ๕ ปี ร้อยละ ๑๐

(๔) มีระบบฐานข้อมูล (Big Data) อย่างน้อย ๑ ระบบ

(๕) จำนวนผู้ประกอบการด้านการเกษตรที่เพิ่มขึ้นเป้าหมาย ๕ ปี ๑๐๐ ราย

**๑.๓) แนวทางการพัฒนา**

(๑) ส่งเสริมและพัฒนาระบบข้อมูล (Big Data) และ Platform ทางภาคเกษตร ของกลุ่มจังหวัด

(๒) ส่งเสริม สนับสนุน การผลิต แปรรูป แปรรูป พืชเศรษฐกิจ ปศุสัตว์ และประมงของกลุ่มจังหวัดโดยการนำองค์ความรู้ นวัตกรรม เทคโนโลยี เข้ามาปรับใช้ตามความต้องการของตลาดและได้มาตรฐาน

๔.๒) เป้าหมายและตัวชี้วัด

- (๑) ผู้สูงอายุ ผู้พิการ ผู้ด้อยโอกาส และแรงงานอิสระ เข้าถึงบริการภาครัฐเพิ่มขึ้น ไม่น้อยกว่าร้อยละ ๘๕
- (๒) จำนวนจากผู้เข้าร่วมโครงการ และมีอาชีพใหม่ที่สร้างรายได้ เพิ่มขึ้นไม่น้อยกว่าร้อยละ ๘๐
- (๓) จำนวนครอบครัวที่เข้าร่วมโครงการ รายได้เพิ่มขึ้นร้อยละ ๑๐
- (๔) ร้อยละของเด็ก อายุ ๐ - ๕ ปี มีพัฒนาการสมวัย
- (๕) เด็กไทยมี ระดับสติปัญญาเฉลี่ย (IQ) ไม่ต่ำกว่า ๑๐๐ (โดยการวัดนักเรียนที่กำลังศึกษาอยู่ชั้น ป.๑

ในปีงบประมาณ ๒๕๖๙)

- (๖) เยาวชนไทยทุกคนได้รับโอกาสทางการศึกษาที่มีคุณภาพอย่างทั่วถึงและเท่าเทียม (ร้อยละ ๑๐๐)
- (๗) ประชาชนได้รับบริการและเข้าถึงกระบวนการยุติธรรม ไม่น้อยกว่าร้อยละ ๘๐
- (๘) จำนวนหมู่บ้านชุมชนเข้มแข็งปลอดยาเสพติดเพิ่มขึ้น จำนวน ๑๕ ชุมชน ภายในปี พ.ศ.๒๕๗๐

๔.๓) แนวทางการพัฒนา/กลยุทธ์

- (๑) การส่งเสริมและพัฒนาคุณภาพชีวิตคนทุกช่วงวัย
- (๒) การพัฒนาคุณภาพชีวิต สุขภาวะ การศึกษา และความเป็นอยู่ที่ดี
- (๓) การยกระดับศักยภาพแรงงานและพัฒนาอาชีพ
- (๔) การส่งเสริมด้านความยุติธรรมแก่ประชาชน
- (๕) การส่งเสริมความมั่นคงตามแนวชายแดน

ประเด็นการพัฒนาที่ ๕ การสร้างการเติบโตบนคุณภาพชีวิตที่เป็นมิตรต่อสิ่งแวดล้อม

๕.๑) วัตถุประสงค์ /แผนงาน

- (๑) พัฒนาและอนุรักษ์พื้นที่ฟูแหล่งน้ำ พื้นที่ป่า และพื้นที่สีเขียว
- (๒) การบริหารจัดการพลังงานเพื่อความยั่งยืน
- (๓) การบริหารจัดการขยะในพื้นที่
- (๔) การผลิตทางการเกษตรที่เป็นมิตรต่อสิ่งแวดล้อม ตามแนวทางเกษตรกรรมยั่งยืน
- (๕) การเข้าถึงเทคโนโลยีเพื่อการพัฒนาคุณภาพชีวิต

๕.๒) เป้าหมายและตัวชี้วัด

- (๑) ร้อยละที่เพิ่มขึ้นของพื้นที่เกษตรยั่งยืน เป้าหมายร้อยละ ๒๕
- (๒) ส่งเสริมการปลูกไม้เศรษฐกิจและไม้มีค่าและพื้นที่ สีเขียว เป้าหมาย ร้อยละ ๐.๒๐ ของพื้นที่กลุ่ม

จังหวัด

- (๓) ร้อยละที่เพิ่มขึ้นของการใช้พลังงานทดแทน เป้าหมาย ร้อยละ ๑
- (๔) ร้อยละของปริมาณขยะที่ นำมาใช้ประโยชน์และปริมาณการสะสมขยะลดลง เป้าหมาย ร้อยละ ๑๐
- (๕) ร้อยละที่เพิ่มขึ้นของพื้นที่การผลิตทางการเกษตรที่เป็นมิตรกับสิ่งแวดล้อม เป้าหมาย ร้อยละ ๒๕
- (๖) ร้อยละการลดใช้พลังงานเชื้อเพลิง ร้อยละ ๐.๒
- (๗) ร้อยละการเพิ่มขึ้นของคุณภาพชีวิตและเป็นมิตรกับสิ่งแวดล้อม ร้อยละ ๑๐

๑.๓ ๒ แผนพัฒนาจังหวัดอำนาจเจริญ ๕ ปี ( พ.ศ. ๒๕๖๖ -๒๕๗๐ )

มติคณะกรรมการบูรณาการนโยบายพัฒนาภาค (ก.บ.ภ.) ครั้งที่ ๑/๒๕๖๔ เมื่อวันที่ ๑๔ กรกฎาคม ๒๕๖๔ กำหนดให้ แผนพัฒนาจังหวัดและกลุ่มจังหวัดต้องดำเนินการผ่านกระบวนการแบบมีส่วนร่วมของทุกภาคส่วน มีความครอบคลุมทุกมิติการพัฒนา มุ่งตอบสนองความต้องการและแก้ไขปัญหาที่สำคัญของจังหวัด และขับเคลื่อนประเด็น การพัฒนาที่สอดคล้องกับยุทธศาสตร์ชาติ แผนระดับชาติ นโยบายรัฐบาล และแผนพัฒนาภาค ตามศักยภาพและ โอกาสของพื้นที่ เป็นกรอบการดำเนินงานจัดทำแผน เพื่อให้เกิดการพัฒนาที่สอดคล้องเชื่อมโยงกันในทุกพื้นที่ และ เพิ่มขีดความสามารถในการแข่งขัน อันจะก่อให้เกิดประโยชน์ต่อประชาชนได้อย่างทั่วถึง จังหวัดอำนาจเจริญ

จึงได้กำหนดเป้าหมายการพัฒนาจังหวัด ระยะ ๕ ปี (พ.ศ. ๒๕๖๖ – ๒๕๗๐) โดยมุ่งสู่การเป็น “เมืองธรรมเกษตร การเกษตรสร้างมูลค่า ท่องเที่ยวเสริมสร้างสุขภาพ เชื่อมโยงเส้นทางการค้า” ซึ่งประกอบด้วย ๔ ประเด็นการพัฒนา ดังนี้

ประเด็นการพัฒนาที่ ๑ การส่งเสริมและยกระดับการพัฒนาการผลิตสินค้าเกษตรอินทรีย์ สินค้าเกษตรปลอดภัย อุตสาหกรรมเกษตรแปรรูป และผลิตภัณฑ์สมุนไพร

ประเด็นการพัฒนาที่ ๒ การพัฒนาคน หมู่บ้าน ชุมชน ให้มีคุณภาพ มั่นคง เข้มแข็ง และทันสมัย ตามหลักปรัชญาของเศรษฐกิจพอเพียง

ประเด็นการพัฒนาที่ ๓ การส่งเสริมการค้า การลงทุน การท่องเที่ยวและบริการ และสินค้าชุมชน ให้สามารถแข่งขันได้

ประเด็นการพัฒนาที่

๔ การบริหารจัดการทรัพยากรธรรมชาติ สิ่งแวดล้อม ป่า ดิน น้ำ และพลังงาน เพื่อการอนุรักษ์และใช้ประโยชน์ที่สมดุล ยั่งยืน

โดยมีตัวชี้วัดความสำเร็จตามเป้าหมายการพัฒนาจังหวัด ดังนี้

(๑) ดัชนีวัดความสุขมวลรวมของประชาชนจังหวัดอำนาจเจริญ เพิ่มขึ้นไม่น้อยกว่า ร้อยละ ๗๕ ภายในปี ๒๕๗๐

(๒) คริวเรือนที่ประกอบอาชีพด้านการเกษตร มีรายได้เพิ่มขึ้นไม่น้อยกว่าร้อยละ ๑๐ เป้าหมาย ๕ ปี

(๓) พื้นที่ผลิตสินค้าเกษตรอินทรีย์และสินค้าเกษตรปลอดภัยที่ได้รับมาตรฐาน จำนวน ๔๐๐,๐๐๐ ไร่ ภายในปี ๒๕๗๐

(๔) ทรัพยากรธรรมชาติและสิ่งแวดล้อมได้รับการอนุรักษ์ฟื้นฟู ไม่น้อยกว่า ๔,๗๐๐ ไร่/ปี และ (๕) เศรษฐกิจจังหวัดอำนาจเจริญขยายตัวเพิ่มขึ้นร้อยละ ๓ ต่อปี

จังหวัดอำนาจเจริญ มีมูลค่าผลิตภัณฑ์มวลรวมจังหวัดเฉลี่ยต่อคน (GPP Per Capita) ณ ราคาประจำปี ๒๕๖๑ เท่ากับ ๖๖,๙๐๒ บาทต่อปี โดยในปี ๒๕๖๒ พบว่า มีภาวะเศรษฐกิจชะลอตัวลดลงจากปี ๒๕๖๑ (ร้อยละ ๖.๔) โดยชะลอตัวร้อยละ ๕.๔ และเมื่อเทียบกับระดับภาคและระดับประเทศพบว่า มีอัตราการขยายตัวทางเศรษฐกิจค่อนข้างสูงกว่า (ระดับภาคตะวันออกเฉียงเหนือ ร้อยละ ๐.๑ ระดับประเทศ ร้อยละ ๒.๓) และเมื่อเทียบกับกลุ่มจังหวัดภาคตะวันออกเฉียงเหนือตอนล่าง ๒ พบว่า จังหวัดอำนาจเจริญ มีอัตราการขยายตัวสูงกว่าทุกจังหวัด โดยผลิตภัณฑ์จังหวัดต่อหัว (GPP per capita) ณ ราคาประจำปี ๒๕๖๒ มีมูลค่า ๗๑,๘๑๕ บาท มีแนวโน้มเพิ่มขึ้น ซึ่งเพิ่มจากปี ๒๕๖๑ ประมาณ ๔,๙๑๓ บาท โดยโครงสร้างเศรษฐกิจหลักอยู่ในภาคเกษตร ประชากรส่วนใหญ่มีอาชีพเกษตรกรรม โดยพืชหลักที่มีการเพาะปลูกได้แก่ ข้าว มีพื้นที่ปลูก ๑,๐๖๒,๑๔๑ ไร่ มันสำปะหลัง มีพื้นที่ปลูก ๑๔๔,๘๓๙ ไร่ อ้อยโรงงาน มีพื้นที่ปลูก ๓๙,๒๐๒ ไร่ ยางพารา มีพื้นที่ปลูก ๙๒,๔๓๐ ไร่ และปาล์มน้ำมัน มีพื้นที่ปลูก ๗,๖๘๖ ไร่ ตามลำดับ สำหรับการท่องเที่ยวมีการปรับตัวลดลง โดยในปี ๒๕๖๓ มีผู้เยี่ยมเยือนจำนวน ๑๕๓,๖๙๒ คน มีรายได้จากการท่องเที่ยว ๒๐๗.๖๓ ล้านบาท โดยนักท่องเที่ยวส่วนใหญ่กว่าร้อยละ ๙๙ เป็นชาวไทย และเป็นชาวต่างชาติ ร้อยละ ๑ ด้านความมั่นคงและปลอดภัยในชีวิตและทรัพย์สิน พบว่า มีแนวโน้มของจำนวนคดีอาญาต่อร่างกายและจำนวนคดีอาญาต่อทรัพย์สินปรับตัวเพิ่มขึ้น ในขณะที่จำนวนคดีอาญาเสพติดขยายตัวอย่างต่อเนื่อง และการเกิดอุบัติเหตุท้องถนนมีจำนวนลดลงอย่างต่อเนื่องด้วยเช่นกัน

เป้าหมายการพัฒนาจังหวัด

“ เมืองธรรมเกษตร การเกษตรสร้างมูลค่า ท่องเที่ยวเสริมสร้างสุขภาพ เชื่อมโยงเส้นทางการค้า ”

ประเด็นการพัฒนาของจังหวัด

แผนพัฒนาจังหวัดในห้วงระยะ ๕ ปี (พ.ศ. ๒๕๖๖ – ๒๕๗๐ ) ประกอบด้วย ๔ ประเด็นการพัฒนา ดังนี้

๑ การส่งเสริมและยกระดับการพัฒนาการผลิตสินค้าเกษตรอินทรีย์ สินค้าเกษตรปลอดภัย อุตสาหกรรมเกษตรแปรรูป และผลิตภัณฑ์สมุนไพร

๒ การพัฒนาคน หมู่บ้าน ชุมชน ให้มีคุณภาพ มั่นคง เข้มแข็ง และทันสมัย ตามหลักปรัชญา ของเศรษฐกิจพอเพียง

๓ การส่งเสริมการค้า การลงทุน การท่องเที่ยวและบริการ และสินค้าชุมชน ให้สามารถแข่งขันได้  
 ๔ การบริหารจัดการทรัพยากรธรรมชาติ สิ่งแวดล้อม ป่า ดิน น้ำ และพลังงาน เพื่อการอนุรักษ์และ  
 ใช้ประโยชน์ที่สมดุล ยั่งยืน

โดยในแต่ละประเด็นการพัฒนาจะมีแนวคิด หลักการ วัตถุประสงค์ เป้าหมาย ตัวชี้วัด แนวทาง การ  
 พัฒนา และแผนงานโครงการเพื่อขับเคลื่อนประเด็นการพัฒนา ดังนี้

**ประเด็นการพัฒนาที่ ๑ :** การส่งเสริมและยกระดับการพัฒนาการผลิตสินค้าเกษตรอินทรีย์  
 สินค้าเกษตรปลอดภัย อุตสาหกรรมเกษตรแปรรูป และผลิตภัณฑ์สมุนไพร

#### ๑.๑ วัตถุประสงค์

(๑) เพื่อพัฒนาจังหวัดให้เป็นแหล่งผลิตสินค้าเกษตรอินทรีย์สินค้าเกษตรปลอดภัย และ  
 ผลิตภัณฑ์สมุนไพรที่มีคุณภาพ มาตรฐาน และสร้างรายได้ให้แก่เกษตรกร

(๒) เพื่อสร้างมูลค่าสินค้าทางการเกษตรในจังหวัด ให้มีผลผลิตภาพสูงขึ้น และสามารถแข่งขันได้

(๓) เพื่อพัฒนาศักยภาพของเกษตรกร และองค์กรเกษตรกรให้เข้มแข็ง

#### ๑.๒ เป้าหมายและตัวชี้วัด

๑ พื้นที่ผลิตสินค้าเกษตรอินทรีย์และสินค้าเกษตรปลอดภัยที่ได้รับมาตรฐาน จำนวน ๔๐๐,๐๐๐ ไร่ ภายในปี ๒๕๗๐  
 ๒ ร้อยละที่เพิ่มขึ้นของมูลค่าการจำหน่ายผลผลิต ผลิตภัณฑ์สินค้าเกษตร และสมุนไพร เพิ่มขึ้นไม่น้อยกว่าร้อยละ ๑๐  
 เป้าหมาย ๕ ปี

๓ คริวเรือนที่ประกอบอาชีพด้านการเกษตร มีรายได้เพิ่มขึ้นไม่น้อยกว่าร้อยละ ๑๐ เป้าหมาย ๕ ปี

#### ๑.๓ แนวทางการพัฒนา

(๑) ส่งเสริมและยกระดับการพัฒนาการผลิตสินค้าเกษตรอินทรีย์

(๒) ส่งเสริมและยกระดับการพัฒนาการผลิตสินค้าเกษตรคุณภาพ GAP

(๓) ส่งเสริมการผลิตพืชสมุนไพร และพัฒนาผลิตภัณฑ์สมุนไพร ให้มีคุณภาพและมาตรฐาน

(๔) ส่งเสริมการผลิตสินค้าเกษตรหลากหลาย

(๕) ส่งเสริมและยกระดับการพัฒนาผลิตภัณฑ์สินค้าเกษตร

(๖) ส่งเสริมและยกระดับการพัฒนาตลาดสินค้าเกษตร และผลิตภัณฑ์สมุนไพร

(๗) พัฒนาศักยภาพของเกษตรกร และองค์กรเกษตรกรให้เข้มแข็ง

**ประเด็นการพัฒนาที่ ๒ :** การพัฒนาคน หมู่บ้าน ชุมชน ให้มีคุณภาพ มั่นคง เข้มแข็ง และทันสมัย  
 ตามหลักปรัชญาของเศรษฐกิจพอเพียง

#### ๒.๑ วัตถุประสงค์

(๑) เพื่อพัฒนาระบบการบริหาร การบริการ การจัดการภาครัฐ ที่มีธรรมาภิบาล มีคุณภาพ มี  
 ความทันสมัยมากขึ้น และการมีส่วนร่วมจากทุกภาคส่วน

(๒) เพื่อเสริมสร้างความสงบเรียบร้อย และความมั่นคงภายในจังหวัด ให้ประชาชนมีสันติสุข  
 สร้างสรรค์สังคมที่น่าอยู่

(๓) เพื่อพัฒนาคนทุกกลุ่มวัยให้เป็นคนดี มีความรู้ คู่คุณธรรม มีศักยภาพในการดำรงชีวิต และ  
 สามารถพึ่งพาตนเองได้

(๔) เพื่อพัฒนากลุ่มองค์กร ชุมชนให้มีความเข้มแข็ง สามารถพึ่งพาตนเองได้

#### ๒.๒ เป้าหมายและตัวชี้วัด

๑ ระดับความสำเร็จในการป้องกันและปราบปรามยาเสพติด ค่าเป้าหมาย : ระดับ ๕

๒ ร้อยละของการมีส่วนร่วมขององค์กรภาคประชาชน ร้อยละ ๑๐๐ ต่อปี

๓ จำนวนกิจกรรมความร่วมมือด้านเศรษฐกิจ สังคม และความมั่นคงที่ร่วมดำเนินการกับประเทศ  
 เพื่อนบ้านค่าเป้าหมาย : ไม่น้อยกว่า ๑๐๐ ครั้ง/ปี

๔ จำนวนกิจกรรมและ/หรือจำนวนประชาชนที่เข้าร่วมกิจกรรมในการเชิดชูเฉลิมพระเกียรติสถาบัน  
 หลักของชาติ ค่าเป้าหมาย : ไม่น้อยกว่า ๒๕๐ ครั้งและ/หรือ ๑๗๕,๐๐๐ คน

๕ กลุ่มเปราะบางที่ได้รับการเสริมสร้างภูมิคุ้มกัน และพัฒนาคุณภาพชีวิตให้มีความเข้มแข็ง ค่าเป้าหมาย : ร้อยละ ๙๕ ภายในปี ๒๕๗๐

๖ ผู้เรียนและบุคลากรทางการศึกษาในจังหวัดอำนาจเจริญ ได้รับการพัฒนาความรู้ ทักษะที่เกี่ยวข้อง/จำเป็นในเรื่องต่างๆ เพื่อเป็นการสร้างโอกาสทางการศึกษาและการเรียนรู้อย่างต่อเนื่องตลอดชีวิต ร้อยละ ๑๐๐

๗ จำนวนคดีความด้านความปลอดภัยในชีวิตและทรัพย์สิน ลดลงร้อยละ ๕ ต่อปี

๘ ดัชนีวัดความสุขมวลรวมของประชาชนจังหวัดอำนาจเจริญ เพิ่มขึ้นไม่น้อยกว่า ร้อยละ ๗๕ ภายในปี ๒๕๗๐

๙ จำนวนเครือข่ายเด็กและเยาวชน ที่มีส่วนร่วมในการพัฒนา ร้อยละ ๕๐

๑๐ จำนวนองค์กรชุมชนที่ขึ้นทะเบียนเป็นองค์กรสาธารณประโยชน์ ได้รับการพัฒนาศักยภาพและการเสริมสร้างความเข้มแข็ง ร้อยละ ๑๐๐

### ๒.๓ แนวทางการพัฒนา

(๑) ส่งเสริมขีดความสามารถทางความรู้ และปัญญาแก่ประชาชนด้วยสมรรถนะสากลรองรับการเปลี่ยนแปลง

(๒) สร้างสรรค์สังคมคุณธรรม และบ้านเมืองที่น่าอยู่ด้วยจิตอาสา หลักธรรมทางศาสนาภูมิปัญญา และศาสตร์พระราชา

(๓) ปรับระบบบริการของส่วนราชการมีความทันสมัย ธรรมภิบาล เป็นที่เชื่อมั่นของประชาชน

(๔) ระดมพลังภาคีทุกภาคส่วนร่วมดูแล และเสริมศักยภาพประชาชนกลุ่มเปราะบางให้สามารถจัดการตนเองให้หลุดพ้นจากความยากจน และปัญหาหนี้สิน ด้วยหลักปรัชญาของเศรษฐกิจพอเพียง

(๕) ส่งเสริมประชาชนให้พึ่งตนเองทางสุขภาพ ลดปัญหาการเจ็บป่วยด้วยโรคที่เป็นปัญหาและทำให้ประชาชนมีสุขภาพดี

(๖) เสริมสร้างความเข้มแข็งของเศรษฐกิจชุมชน สร้างงาน อาชีพและรายได้ให้แก่ชุมชนจากฐานการเกษตร ภูมิปัญญา วัฒนธรรม และธรรมชาติ

(๗) การพัฒนาศักยภาพองค์กรชุมชนให้มีความเข้มแข็งตามหลักปรัชญาของเศรษฐกิจพอเพียง

(๘) เสริมสร้างสังคมสันติสุข และเป็นระเบียบเรียบร้อย ยุติปัญหาสังคม อาชญากรรม ยาเสพติดลดลง ทุกหมู่บ้าน ด้วยการปฏิบัติการเชิงรุกและการมีส่วนร่วมอย่างเข้มแข็ง

(๙) ส่งเสริมความร่วมมือด้านเศรษฐกิจ สังคม และความมั่นคงกับประเทศเพื่อนบ้าน

**ประเด็นการพัฒนาที่ ๓ :** การส่งเสริมการค้า การลงทุน การท่องเที่ยวและบริการ และสินค้าชุมชนให้สามารถแข่งขันได้

#### ๓.๑ วัตถุประสงค์

(๑) เพื่อส่งเสริมการพัฒนาเศรษฐกิจ การค้า การลงทุน และการท่องเที่ยว ของจังหวัด ให้เติบโตอย่างต่อเนื่องจากฐานการเกษตร การค้าชายแดน การบริการ มีความเชื่อมโยงกับนานาชาติ

(๒) เพื่อพัฒนาขีดความสามารถทางการค้าแก่ประชาชน ชุมชน ผู้ประกอบการ วิสาหกิจชุมชนให้สามารถแข่งขันได้

(๓) เพื่อสร้างอาชีพและรายได้ให้แก่ชุมชน และเป็นปัจจัยสำคัญในการกระตุ้นเศรษฐกิจในระดับชุมชนให้เติบโตมากขึ้น

(๔) เพื่อพัฒนาโครงสร้างพื้นฐาน การคมนาคม โลจิสติกส์และการขนส่งผลผลิตทางการเกษตร เพื่อเสริมสร้างเศรษฐกิจ การค้า การลงทุนให้เติบโตอย่างต่อเนื่อง

(๕) เพื่อพัฒนาคุณภาพชีวิตและแก้ไขปัญหาความเดือดร้อนของประชาชน

#### ๓.๒ เป้าหมายและตัวชี้วัด

๑ จำนวนถนนที่ได้รับการพัฒนาให้ได้มาตรฐานเพิ่มขึ้น ไม่น้อยกว่า ๕ สายทาง/ปี

๒ ร้อยละของรายได้จากการจำหน่ายผลิตภัณฑ์ชุมชนประเภทOTOPเพิ่มขึ้นไม่น้อยกว่าร้อยละ ๑๐

- ๓ จำนวนผู้ประกอบการที่ได้รับการพัฒนาขีดความสามารถในการแข่งขันเพิ่มขึ้น ไม่น้อยกว่า ๒๐ ราย/ปี  
 ๔ รายได้จากการท่องเที่ยวเพิ่มขึ้นไม่น้อยกว่าร้อยละ ๒ ต่อปี  
 ๕ ร้อยละที่เพิ่มขึ้นของมูลค่าการค้าชายแดนในปีที่ผ่านมา ไม่น้อยกว่าร้อยละ ๒ ต่อปี

### ๓.๓ แนวทางการพัฒนา

- (๑) พัฒนาโครงสร้างพื้นฐาน ระบบโลจิสติกส์ และสิ่งอำนวยความสะดวกด้านการค้าการลงทุน การท่องเที่ยว และการค้าชายแดน
- (๒) เสริมสร้างศักยภาพผู้ประกอบการเพื่อเพิ่มขีดความสามารถในการแข่งขัน
- (๓) ส่งเสริมพัฒนาฝีมือแรงงานเพื่อยกระดับทักษะในการประกอบอาชีพ การมีงานทำ รวมทั้งสวัสดิการความมั่นคง และความปลอดภัยในการทำงาน
- (๔) ส่งเสริมการค้า การลงทุน และการพัฒนาอุตสาหกรรมเกษตรและการการแปรรูป การเกษตรสู่มูลค่าเพิ่ม
- (๕) พัฒนาอุตสาหกรรมท่องเที่ยว แหล่งท่องเที่ยว บริการท่องเที่ยวให้ได้มาตรฐานและเป็นมิตรกับสิ่งแวดล้อม
- (๖) พัฒนาผลิตภัณฑ์ภูมิปัญญาให้ได้มาตรฐานสู่แบรนด์ที่แข่งขันได้
- (๗) ส่งเสริมการพัฒนาอำนาจเจริญสู่เมืองน่าอยู่ วัฒนธรรมเข้มแข็ง และทันสมัย (Smart City)
- (๘) ส่งเสริมการตลาดที่สามารถแข่งขันได้ รองรับผลิตภัณฑ์ และแบรนด์จังหวัดคุณภาพ ผลิตภัณฑ์ของชุมชน และการพัฒนาตลาดบนระบบดิจิทัล
- (๙) ส่งเสริมการพัฒนานิเวศน์การค้าชายแดนรองรับการเติบโตของเศรษฐกิจชายแดน ในอนาคต
- (๑๐) เสริมสร้างความสัมพันธ์กับประเทศเพื่อนบ้านมีความสัมพันธ์ที่ดีต่อกัน มีกิจกรรมร่วมกันอย่างต่อเนื่อง หนุนเสริมการพัฒนา การค้าชายแดนระหว่างกัน

**ประเด็นการพัฒนาที่ ๔** การบริหารจัดการทรัพยากรธรรมชาติ สิ่งแวดล้อม ป่า ดิน น้ำ และพลังงาน เพื่อการอนุรักษ์และใช้ประโยชน์ที่สมดุล ยั่งยืน

#### ๔.๑ วัตถุประสงค์

- (๑) ป เพื่อระดมพลังภาคีทุกภาคส่วนร่วม เสริมสร้างประสิทธิภาพในการอนุรักษ์ ปันฟูให้ทรัพยากรธรรมชาติและสิ่งแวดล้อมของจังหวัดมีความอุดมสมบูรณ์ สามารถใช้ประโยชน์ได้อย่างสมดุลและยั่งยืน
- (๒) เพื่อพัฒนาโครงสร้างพื้นฐานในการผลิตข้าวหอมมะลิและสินค้าเกษตรคุณภาพดี ได้แก่การจัดการจัดหาแหล่งน้ำต้นทุนเพื่อการผลิต การกระจายน้ำสู่พื้นที่การผลิต และแปลงเกษตรของเกษตรกรในจังหวัด

#### ๔.๒ เป้าหมายและตัวชี้วัด

- ๑ จำนวนพื้นที่ชลประทานเพิ่มขึ้น ค่าเป้าหมายเฉลี่ย : ปีละไม่น้อยกว่า ๒,๒๐๐ ไร่
- ๒ ร้อยละที่ลดลงต่อปีของหมู่บ้านที่ประสบภัยแล้งซ้ำซาก ค่าเป้าหมาย : ร้อยละ ๕/ปี
- ๓ ร้อยละของครัวเรือนที่สามารถเข้าถึงการบริการน้ำเพื่อใช้ในการอุปโภค - บริโภคค่าเป้าหมาย : ร้อยละ ๑๐๐ ในปี ๒๕๗๐
- ๔ พื้นที่ป่าไม่ได้รับการอนุรักษ์ฟื้นฟู ไม่น้อยกว่า ๒,๕๐๐ ไร่/ปี
- ๕ มีการบริหารจัดการขยะมูลฝอยร่วมกันทุกภาคส่วนในจังหวัดอำนาจเจริญ ครอบคลุมพื้นที่ขององค์กรปกครองส่วนท้องถิ่น จำนวน ๖๔ แห่ง หมู่บ้าน จำนวน ๖๐๗ หมู่บ้าน และชุมชนในเขตเทศบาลเมืองอำนาจเจริญ จำนวน ๓๑ ชุมชน
- ๖ ปริมาณขยะมูลฝอยชุมชนได้รับการจัดการอย่างถูกต้อง ตั้งแต่ต้นทาง กลางทาง ปลายทาง ไม่น้อยกว่าร้อยละ ๘๐
- ๗ สัดส่วนการใช้พลังงานทดแทนของกลุ่มเป้าหมาย ที่เข้าร่วมโครงการ ไม่น้อยกว่าร้อยละ ๑๐ ภายในปี ๒๕๗๐

#### ๔.๓ แนวทางการพัฒนา

- (๑) ส่งเสริมการมีส่วนร่วมของทุกภาคส่วนในการอนุรักษ์ฟื้นฟูทรัพยากรธรรมชาติ สิ่งแวดล้อม ป่า ดิน น้ำ และพลังงาน
- (๒) พัฒนาระบบการบริหารจัดการน้ำเพื่อป้องกันและแก้ไขน้ำท่วม น้ำแล้ง และการสร้างหลักประกันการมีน้ำเพื่อการอุปโภค บริโภค อย่างยั่งยืน
- (๓) ส่งเสริมการเป็นเมืองสีเขียว และการจัดการขยะอย่างครบวงจร
- (๔) พัฒนาระบบการกระจายน้ำ ปรับปรุงและขยายพื้นที่ชลประทาน แหล่งน้ำเพื่อเพิ่มประสิทธิภาพการผลิตสินค้าเกษตร
- (๕) ส่งเสริม สนับสนุนการพัฒนาขีดความสามารถของชุมชน และเกษตรกรในการพึ่งตนเองทางพลังงาน
- (๖) ส่งเสริมการบริหารจัดการทรัพยากรน้ำแบบบูรณาการทุกภาคส่วนเพื่อพัฒนาคุณภาพชีวิตของประชาชน

#### ๑.๔ ยุทธศาสตร์การพัฒนาขององค์กรปกครองส่วนท้องถิ่นในเขตจังหวัด วิทยาลัยศรัณ

“ อำนาจเจริญเมืองน่าอยู่    อยู่ข้าวหอมมะลิล้ำค่า  
เน้นการศึกษา กีฬา ศาสนาและวัฒนธรรม    น้อมนำปรัชญาเศรษฐกิจพอเพียง”

#### พันธกิจ

๑. พัฒนาทรัพยากรมนุษย์ให้มีความรู้ความสามารถอย่างเป็นระบบทั่วถึงและต่อเนื่อง
๒. พัฒนาความเข้มแข็งของชุมชนและปลอดภัยเสถียร
๓. พัฒนาการท่องเที่ยว
๔. พัฒนาสาธารณูปโภค และสาธารณูปการอย่างเป็นระบบ ทั่วถึงรองรับประชาคมเศรษฐกิจอาเซียน
๕. พัฒนาและพัฒนาค้าตามแนวชายแดน
๖. ส่งเสริมการบริหารตามหลัก “ธรรมาภิบาล”
๗. ส่งเสริมการนำปรัชญาเศรษฐกิจพอเพียงมาใช้เพื่อการพัฒนาที่ยั่งยืน
๘. ส่งเสริมการเกษตรอินทรีย์และพัฒนาการผลิตข้าวหอมมะลิพันธุ์ดี
๙. ส่งเสริมการศึกษา กีฬา ศาสนาวัฒนธรรม สนับสนุนภูมิปัญญาท้องถิ่น
๑๐. อนุรักษ์ทรัพยากรธรรมชาติและสิ่งแวดล้อม

#### จุดมุ่งหมายของการพัฒนา

๑. เพื่อให้ทรัพยากรมนุษย์ได้รับการเพิ่มพูนความรู้ ทักษะและทัศนคติในการดำรงชีวิต
๒. พัฒนาความเข้มแข็งของชุมชนและปลอดภัยเสถียร
๓. พัฒนาการท่องเที่ยว
๔. พัฒนาสาธารณูปโภคและสาธารณูปการอย่างเป็นระบบ ทั่วถึง รองรับประชาคมเศรษฐกิจ อาเซียน
๕. เพื่อพัฒนาแหล่งการค้าตามแนวชายแดน
๖. เพื่อส่งเสริมการบริหารงานตามหลัก “ธรรมาภิบาล”
๗. เพื่อส่งเสริมการนำปรัชญาเศรษฐกิจพอเพียงมาใช้เพื่อการพัฒนาที่ยั่งยืน
๘. เพื่อส่งเสริมการเกษตรอินทรีย์และพัฒนาการผลิตข้าวหอมมะลิพันธุ์ดี
๙. เพื่อส่งเสริมการศึกษา กีฬา ศาสนาวัฒนธรรม สนับสนุนภูมิปัญญาท้องถิ่น
๑๐. เพื่ออนุรักษ์ทรัพยากรธรรมชาติและสิ่งแวดล้อม

## ยุทธศาสตร์และแนวทางการพัฒนา

ยุทธศาสตร์ที่ ๑ พัฒนาคุณภาพชีวิตของประชาชน ให้เป็นสังคมเมืองน่าอยู่

แนวทางการพัฒนา มี ๑๐ แนวทาง

๑. พัฒนาโครงสร้างพื้นฐาน
๒. รักษาความสงบเรียบร้อย ความปลอดภัยในชีวิตและทรัพย์สิน
๓. พัฒนาคุณภาพชีวิตของประชาชน จัดปัญหาความยากจน ดูแลผู้ด้อยโอกาสและคนพิการ
๔. ส่งเสริมหลักประกันสุขภาพ
๕. พัฒนาแหล่งการค้าตามแนวชายแดน
๖. ป้องกันและแก้ไขปัญหายาเสพติด
๗. เป็นเมืองสวัสดิการถ้วนหน้า
๘. เตรียมความพร้อมสู่ประชาคมเศรษฐกิจอาเซียน
๙. ปลุกฝังอุดมการณ์แห่งการรัฐรักษามัคคี
๑๐. สร้างภูมิคุ้มกันให้เยาวชนในสิ่งไม่พึงประสงค์

ยุทธศาสตร์ที่ ๒ ส่งเสริมการศึกษา ศาสนา อนุรักษ์ประเพณี วัฒนธรรมและภูมิปัญญาท้องถิ่น

แนวทางการพัฒนามี ๓ แนวทาง

๑. พัฒนาด้านการศึกษา กีฬา ศาสนา ขนบธรรมเนียมประเพณี วัฒนธรรมและภูมิปัญญาท้องถิ่น
๒. พัฒนาให้เป็นสังคมแห่งการเรียนรู้
๓. สนับสนุนเด็ก เยาวชน ผู้ด้อยโอกาส ผู้พิการ ทางการศึกษาและกีฬา

ยุทธศาสตร์ที่ ๓ ส่งเสริมการดำเนินชีวิตตามหลักปรัชญาเศรษฐกิจพอเพียง

แนวทางการพัฒนา มี ๖ แนวทาง

๑. นำหลักปรัชญาเศรษฐกิจพอเพียงมาใช้ในระดับครอบครัวและชุมชน
๒. ส่งเสริมและสนับสนุนการทำเกษตรอินทรีย์ การเกษตรตามแนวทางปรัชญาเศรษฐกิจพอเพียง
๓. ส่งเสริมการผลิตข้าวหอมมะลิคุณภาพดีและข้าวหอมมะลิอินทรีย์ มีศูนย์ผลิตเมล็ดพันธุ์ข้าวชุมชนที่ได้มาตรฐาน
๔. พัฒนาการแปรรูปผลิตภัณฑ์ และบรรจุภัณฑ์สินค้าเกษตรให้ได้มาตรฐานสากล
๕. ส่งเสริมและสนับสนุนการรวมกลุ่มของเกษตรกรเพื่อการจำหน่ายและประชาสัมพันธ์ผลิตภัณฑ์
๖. ส่งเสริมสนับสนุนดูแลพัฒนาแหล่งน้ำธรรมชาติและผู้ใช้น้ำ

ยุทธศาสตร์ที่ ๔ ทรัพยากรธรรมชาติและสิ่งแวดล้อม

แนวทางการพัฒนา มี ๖ แนวทาง

๑. อนุรักษ์และบริหารจัดการทรัพยากรธรรมชาติและสิ่งแวดล้อมอย่างสมดุลและยั่งยืน
๒. ส่งเสริมการมีส่วนร่วมของประชาชนในการบริหารจัดการทรัพยากรธรรมชาติและสิ่งแวดล้อมอย่างเหมาะสม
๓. ส่งเสริมการปลูก ฟันฟูอนุรักษ์ป่าไม้ธรรมชาติ
๔. ส่งเสริมการบริหารจัดการขยะแบบมีส่วนร่วม
๕. ส่งเสริมและพัฒนาแหล่งท่องเที่ยวเชิงอนุรักษ์
๖. ส่งเสริมสนับสนุนให้ใช้พลังงานทางเลือก
๗. ส่งเสริมสนับสนุนดูแลพัฒนาแหล่งน้ำธรรมชาติ



## ยุทธศาสตร์ที่ ๕ การบริหารกิจการบ้านเมืองที่ดี

### แนวทางการพัฒนา มี ๔ แนวทาง

๑. ส่งเสริมสนับสนุนปลูกฝังเด็กเยาวชน ให้มีจิตสำนึกในคุณธรรมและจริยธรรม
๒. ส่งเสริมการมีส่วนร่วมของภาคีเครือข่าย
๓. ยึดหลัก “ธรรมาภิบาล” บริหารงานองค์กรปกครองส่วนท้องถิ่น
๔. ส่งเสริมการป้องกันและปราบปรามการทุจริต คอร์รัปชันอย่างยั่งยืน

## ๒. ยุทธศาสตร์ขององค์การบริหารส่วนตำบลจวนลาน

### ๒.๑ วิสัยทัศน์

องค์การบริหารส่วนตำบลจวนลาน ได้กำหนดวิสัยทัศน์ (Vision) เพื่อแสดงสถานการณ์ในอุดมคติ ซึ่งเป็นจุดมุ่งหมายความคาดหวังที่ต้องการให้เกิดขึ้นในอนาคตข้างหน้า ซึ่งจะสามารถสะท้อนถึงสภาพการณ์ของท้องถิ่นในอนาคตอย่างรอบด้าน ภายใต้การเปลี่ยนแปลงของสภาพแวดล้อมด้านต่างๆ จึงได้กำหนดวิสัยทัศน์ ความหวังที่จะให้เกิดขึ้นในอนาคต ดังนี้

“จวนลานเมืองน่าอยู่ มุ่งสู่เกษตรอินทรีย์  
รายได้ดี ประเพณีเลิศล้ำ น้อมนำธรรมาภิบาล”

### พันธกิจ

๑. พัฒนาทรัพยากรมนุษย์ให้มีความรู้ความสามารถอย่างเป็นระบบทั่วถึงและต่อเนื่อง
๒. พัฒนาความเข้มแข็งของชุมชนและปลอดภัยเสถียร
๓. พัฒนาการท่องเที่ยวเชิงอนุรักษ์
๔. พัฒนาสาธารณูปโภคพื้นฐานอย่างเป็นระบบทั่วถึง รองรับประชาคมเศรษฐกิจอาเซียน
๕. พัฒนาแหล่งการค้าตามแนวชายแดน
๖. ส่งเสริมการบริหารตามหลักธรรมาภิบาล
๗. ส่งเสริมการนำปรัชญาเศรษฐกิจพอเพียงมาใช้ในการพัฒนาที่ยั่งยืน
๘. ส่งเสริมการเกษตรอินทรีย์และพัฒนาการผลิตข้าวหอมมะลิพันธุ์ดี
๙. ส่งเสริมการศึกษา กีฬา ศาสนาวัฒนธรรม สนับสนุนภูมิปัญญาท้องถิ่น
๑๐. อนุรักษ์ทรัพยากรธรรมชาติและสิ่งแวดล้อม

### ๒.๒ ยุทธศาสตร์

คณะกรรมการพัฒนาองค์การบริหารส่วนตำบลร่วมกับประชาคมท้องถิ่น ส่วนราชการ รัฐวิสาหกิจ รวมทั้งองค์กรต่างๆ ที่เกี่ยวข้อง ได้กำหนดยุทธศาสตร์ขององค์การบริหารส่วนตำบล ๕ ด้าน ดังนี้

- ยุทธศาสตร์ที่ ๑ การพัฒนาคุณภาพชีวิตของประชาชน ให้เป็นสังคมเมืองน่าอยู่
- ยุทธศาสตร์ที่ ๒ ส่งเสริมการศึกษา ศาสนา อนุรักษ์ประเพณี วัฒนธรรม
- ยุทธศาสตร์ที่ ๓ ส่งเสริมการดำเนินชีวิตตามหลักปรัชญาเศรษฐกิจพอเพียง
- ยุทธศาสตร์ที่ ๔ การพัฒนาทรัพยากรธรรมชาติและสิ่งแวดล้อมอย่างสมดุลและยั่งยืน
- ยุทธศาสตร์ที่ ๕ การบริหารจัดการบ้านเมืองที่ดี

### ๒.๓ เป้าประสงค์

๑. เศรษฐกิจของท้องถิ่นขยายตัวอย่างต่อเนื่อง ประชาชนมีอาชีพและรายได้มั่นคง
๒. ประชาชนมีน้ำเพื่อการเกษตรและการอุปโภคบริโภคอย่างพอเพียง
๓. ระบบโครงสร้างพื้นฐานสามารถเชื่อมโยงระบบการค้า การลงทุน
๔. ประชาชนได้รับบริการด้านสาธารณสุขภาค สาธารณูปการ อย่างทั่วถึง
๕. ประชาชนมีอาชีพ มีรายได้พอเพียงและมีความมั่นคงทางเศรษฐกิจส่งเสริมพัฒนาอาชีพสร้างงาน เพิ่มรายได้สร้างความมั่นคงทางเศรษฐกิจให้แก่ประชาชนเข้มแข็งและยั่งยืน
๖. ผลิตภัณฑ์ OTOP ยกระดับสู่เศรษฐกิจสร้างสรรค์ได้มาตรฐานและเพิ่มช่องทางการตลาด
๗. ประชาชนมีพฤติกรรมสุขภาพที่ดี และภาคีสุขภาพมีส่วนร่วมในการจัดการสุขภาพที่เหมาะสมโอกาสทางการศึกษามีอาชีพ
๘. ประชาชนมีโอกาสคุณภาพชีวิตที่ดี การศึกษาที่ดี ครอบครัวอบอุ่น ชุมชนเข้มแข็ง
๙. ส่งเสริมสุขภาพพลานามัย พัฒนาคุณภาพชีวิตเด็กสตรีคนชราผู้ด้อยโอกาสและผู้ติดเชื้อ HIV
๑๐. บำรุงรักษาศิลปะ จารีตประเพณี ภูมิปัญญาท้องถิ่นและวัฒนธรรมอันดีงามของท้องถิ่น
๑๑. สังคมมีความสมานฉันท์ มีความปลอดภัยในชีวิตและทรัพย์สิน
๑๒. ประชาชนได้รับบริการด้วยความเป็นธรรม โปร่งใส มีส่วนร่วมในการพัฒนาท้องถิ่นและการบริหารจัดการเป็นไปตามหลักธรรมาภิบาล
๑๓. ประชาชนมีส่วนร่วมในการอนุรักษ์ทรัพยากรธรรมชาติและสิ่งแวดล้อมและ กำจัดขยะมูลฝอย

### ๒.๔ ตัวชี้วัด

๑. จำนวนถนนที่เพิ่มขึ้นและได้รับการบำรุงรักษา
๒. จำนวนไฟฟ้าสาธารณะ ระบบประปา ได้รับการก่อสร้าง/บำรุงรักษาและเพิ่มขึ้น
๓. ร้อยละของผู้รับบริการให้มีความพึงพอใจต่อการบริการ
๔. ร้อยละของระบบจราจรที่ได้รับการพัฒนาอย่างทั่วถึง
๕. ระดับความสำเร็จของแหล่งน้ำที่ได้รับการพัฒนาสามารถกัก เก็บ น้ำได้เพิ่มขึ้น
๖. จำนวนที่เพิ่มขึ้นของประชาชนที่ได้รับการส่งเสริม สนับสนุน พัฒนาด้านการเกษตรและการแปรรูปสินค้า
๗. ร้อยละของจำนวนประชากรที่ได้รับฝึกอบรมการประกอบอาชีพ
๘. ร้อยละของจำนวนประชากรมีรายได้จากการจำหน่ายสินค้าเพิ่มมากขึ้น
๙. ร้อยละที่เพิ่มขึ้นของจำนวนประชาชนที่เข้าร่วมกิจกรรมส่งเสริมประเพณี ศาสนาและวัฒนธรรมท้องถิ่น
๑๐. ร้อยละของประชากรมีระบบบริการสุขภาพที่ดีมาตรฐานและทั่วถึง
๑๑. ระดับความสำเร็จของการจัดการศึกษา
๑๒. ร้อยละที่เพิ่มขึ้นของจำนวนเด็ก สตรี คนชรา ผู้ด้อยโอกาสคนพิการและผู้ป่วยเอดส์ที่ได้รับการสงเคราะห์
๑๓. จำนวนที่เพิ่มขึ้นของกิจกรรมที่ส่งเสริม สนับสนุนกีฬาและนันทนาการและจำนวนที่เพิ่มขึ้นของแหล่งท่องเที่ยวที่ได้รับการพัฒนา พื้นฟู
๑๔. ระดับความสำเร็จของประสิทธิภาพการบริหารจัดการสิ่งแวดล้อม ระบบบำบัดน้ำเสียและการบริหารจัดการจัดการขยะ สิ่งปฏิกูล
๑๕. จำนวนประชาชนที่มีส่วนร่วมในการพัฒนาท้องถิ่น

๑๖. จำนวนบุคลากรของหน่วยงานที่ได้รับการอบรมเพิ่มพูนความรู้ในการปฏิบัติงาน
๑๗. จำนวนการให้บริการ การบริหารจัดการองค์กรที่มีประสิทธิภาพ โปร่งใส ตามหลักการบริหารกิจการบ้านเมืองที่ดีที่เพิ่มขึ้น
๑๘. ระดับความสำเร็จของชุมชนมีความเข้มแข็งและเป็นระเบียบเรียบร้อยขึ้น

## ๒.๕ ค่าเป้าหมาย

๑. เพื่อก่อสร้างและซ่อมบำรุงโครงสร้างพื้นฐานในเขตองค์การบริหารส่วนตำบลให้มีความสะดวกและมาตรฐาน เพื่อสนับสนุนยุทธศาสตร์ด้านอื่น ๆ ให้ประสบความสำเร็จ โดยเฉพาะอย่างยิ่ง ด้านคมนาคมขนส่ง ด้านความสงบเรียบร้อย และความสงบสุขของประชาชนและด้านเศรษฐกิจ

๒. เพื่อสนับสนุนเสริมสร้างความเข้มแข็งของชุมชนทางเศรษฐกิจระดับบุคคล ครอบครัวและชุมชนท้องถิ่น โดยเฉพาะผลิตผลทางการเกษตรอินทรีย์และการแปรรูปสินค้าทางการเกษตร ให้มีความสามารถและทักษะในการพัฒนาฝีมือในการผลิตเพิ่มมูลค่าของสินค้าและสามารถขยายการตลาดไปสู่ตลาดกลาง ซึ่งเป็นไปตามยุทธศาสตร์พัฒนาการผลิตข้าวหอมมะลิและสินค้าเกษตรปลอดภัย และความสามารถในการแข่งขันทางเศรษฐกิจและแก้ไขปัญหาความยากจน

๓. เพื่อเสริมสร้างทักษะของคนภายในชุมชนทั้งทางด้านจิตใจ ด้านการศึกษา ด้านสุขภาพอนามัย ด้านสวัสดิการและสังคม ด้านสาธารณสุข ด้านกีฬา ให้มีคุณภาพและพึ่งพาตนเองได้

๔. เพื่อพัฒนาระบบการจัดการสิ่งแวดล้อมอันพึงปรารถนาร่วมกันไม่ให้มีปัญหาภายในชุมชนซึ่งเป็นไปตามแนวทางยุทธศาสตร์พัฒนาจังหวัด

๕. เพื่อสนับสนุนประชาชนทุกภาคส่วนให้มีส่วนร่วมในการพัฒนาและตรวจสอบการทำงานของภาครัฐและให้บรรจุแนวทางการดำเนินงานตามยุทธศาสตร์การบริหารราชการให้เป็นไปตามหลักการบริหารจัดการบ้านเมืองที่ดี

## ๒.๖ กลยุทธ์

๑. พัฒนาการใช้ที่ดินให้เกิดประโยชน์และ เหมาะสมกับสภาพแวดล้อม
๒. พัฒนาสาธารณูปโภคและสาธารณูปการ
๓. จัดให้มีระบบการจราจรและการขนส่งที่ สะดวกและปลอดภัย
๔. บริหารจัดการทรัพยากรธรรมชาติและ สิ่งแวดล้อม
๕. ส่งเสริมกีฬาการออกกำลังกายและ นันทนาการทุกประเภท ทุกระดับ
๖. จัดการเรียนการสอนโรงเรียนเทศบาลให้ได้ มาตรฐาน ทันสมัย สอดคล้องกับพระราชบัญญัติการศึกษา แห่งชาติฉบับปัจจุบัน
๘. ทำนุบำรุงศาสนา ฟื้นฟูศิลปวัฒนธรรมและ ประเพณีต่าง ๆ
๙. ส่งเสริมและพัฒนากิจการศึกษานอก ระบบโรงเรียนการศึกษาตามอัธยาศัยการจัดการศึกษา ตลอดชีวิต
๑๐. สนับสนุนและส่งเสริมอาชีพให้กับชุมชน
๑๑. ส่งเสริมให้ประชาชนเข้ามามีบทบาทและมีส่วนร่วมในการพัฒนาท้องถิ่น
๑๒. สนับสนุนให้มีการจัดตั้งชุมชนและส่งเสริมให้องค์กรชุมชนเข้มแข็ง
๑๓. สร้างจิตสำนึกในการอยู่ร่วมกันของชุมชน
๑๔. ส่งเสริมและสนับสนุนประชาชนในการจัดตั้งและพัฒนากองทุนชุมชนตามแนวทางเศรษฐกิจ พอเพียง
๑๕. ส่งเสริมสุขภาพ
๑๖. พัฒนาคูณภาพบริการสาธารณสุข
๑๗. พัฒนาการป้องกันและควบคุมโรค
๑๘. ป้องกันและแก้ไขปัญหายาเสพติด

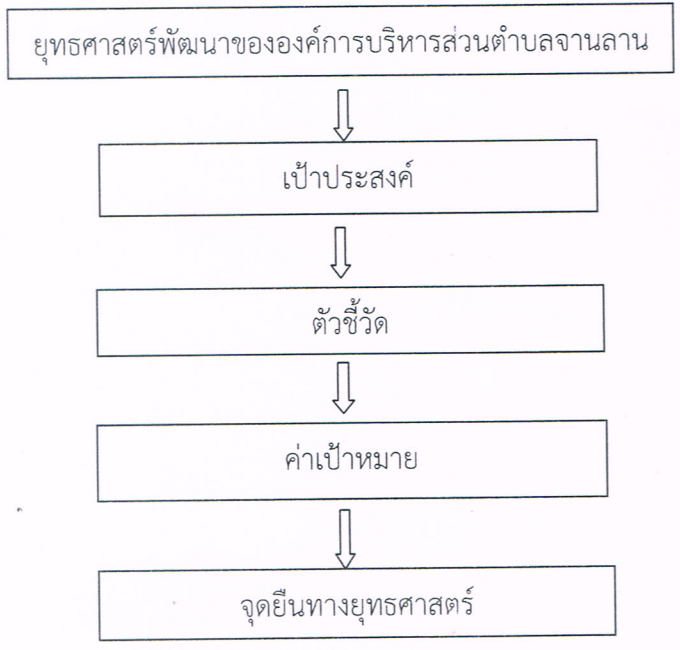
- ๑๙. พัฒนาการคุ้มครองผู้บริโภค
- ๒๐. พัฒนาเมืองน่าอยู่
- ๒๑. เสริมสร้างความปลอดภัยในชีวิตและทรัพย์สิน
- ๒๒. เสริมสร้างความสมานฉันท์ในสังคม
- ๒๓. สร้างจิตสำนึกด้านคุณธรรม จริยธรรม
- ๒๔. ส่งเสริมความรู้ ความสนใจในกิจการท้องถิ่น
- ๒๕. พัฒนาและส่งเสริมศักยภาพการปฏิบัติงานขององค์กร
- ๒๖. พัฒนาปรับปรุงรายได้ขององค์การบริหารส่วนตำบล
- ๒๗. พัฒนาระบบบริการและบริหารจัดการภาครัฐ

**๒.๗ จุดยืนทางยุทธศาสตร์**

- (๑) การพัฒนาชุมชนให้น่าอยู่มีความเข้มแข็ง โดยได้รับการสาธารณสุขด้านโครงสร้างพื้นฐานที่จำเป็นเพื่อรองรับการขยายตัวของชุมชนและเศรษฐกิจ
- (๒) การพัฒนาระบบการศึกษาและส่งเสริมศิลปวัฒนธรรมท้องถิ่น
- (๓) ส่งเสริมและพัฒนาศักยภาพคนและความเข้มแข็งของชุมชนในการพึ่งตนเอง
- (๔) การกำจัดขยะมูลฝอย สิ่งปฏิกูลและมลภาวะสิ่งแวดล้อมที่มีอย่างยั่งยืน
- (๕) การพัฒนาระบบการบริหารจัดการภาครัฐที่ดีและมีส่วนร่วมจากทุกภาคส่วน

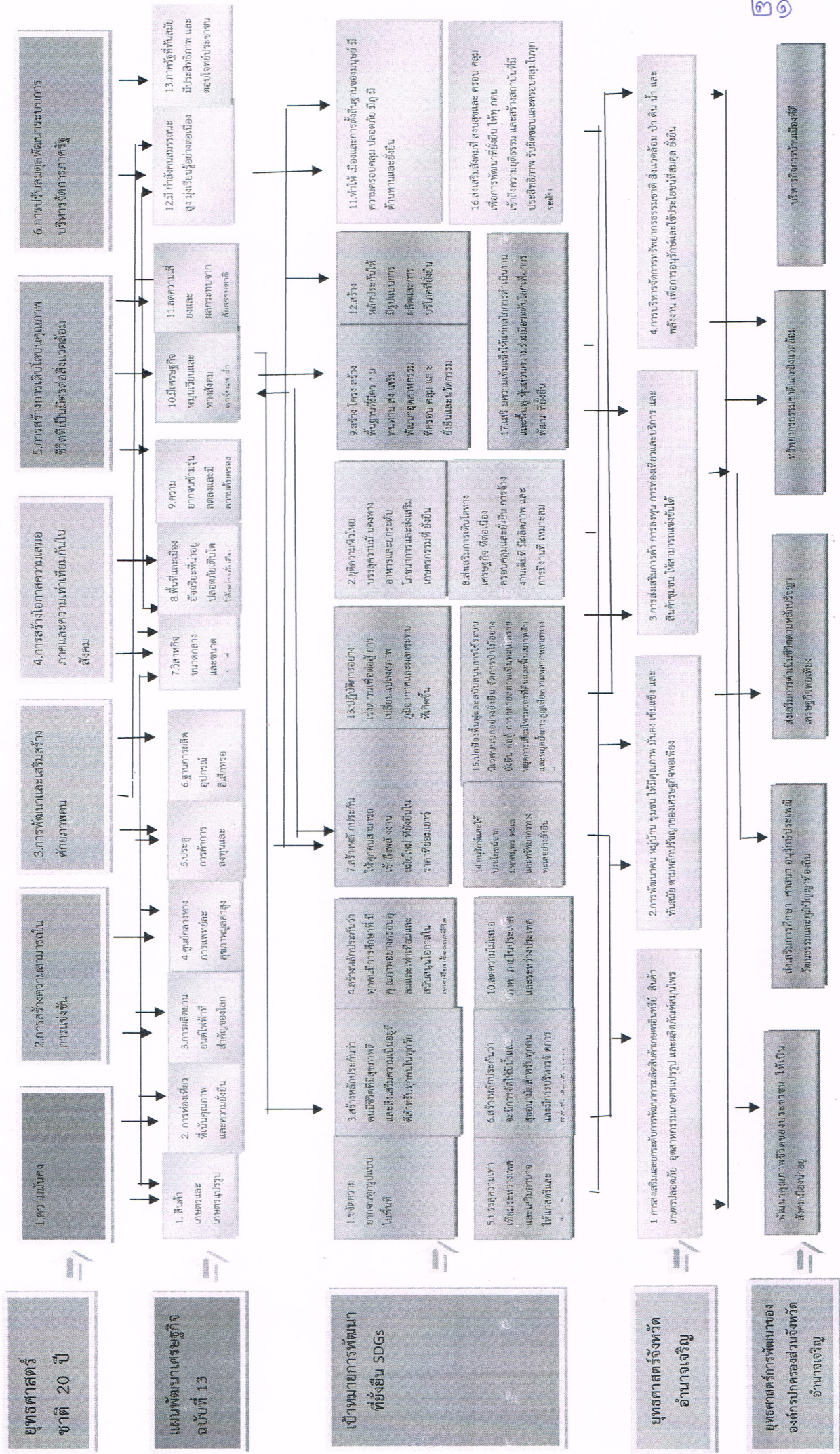
**๒.๘. ความเชื่อมโยงของยุทธศาสตร์ในภาพรวม**

ในการจัดทำแผนพัฒนาท้องถิ่น (พ.ศ. ๒๕๖๖ – ๒๕๗๐) ขององค์การบริหารส่วนตำบลจานลาน มีความสอดคล้องกับ ยุทธศาสตร์การพัฒนาขององค์กรปกครองส่วนท้องถิ่นจังหวัด ยุทธศาสตร์จังหวัด ยุทธศาสตร์การพัฒนากลุ่มจังหวัด ยุทธศาสตร์การพัฒนาภาค แผนพัฒนาเศรษฐกิจและสังคมแห่งชาติ ฉบับที่ ๑๒ และ ยุทธศาสตร์ชาติ ๒๐ ปี ดังนี้



# ความเชื่อมโยงแผนยุทธศาสตร์การพัฒนาด้านบริการส่วนตำบลลาน พ.ศ.2566 - 2570

## 2.8 ความเชื่อมโยงของยุทธศาสตร์ในภาพรวม



ยุทธศาสตร์  
องค์การบริหารส่วน  
ตำบลจางสถาน

→  
พัฒนาคุณภาพชีวิตประชาชนให้  
เป็นสังคมน่าอยู่

→  
ส่งเสริมการศึกษา ศาสนา อนุรักษ์  
ประเพณี วัฒนธรรม

→  
ส่งเสริมการค้าเป็นชีวิตตามหลัก  
ปรัชญาเศรษฐกิจพอเพียง

→  
การใช้ทรัพยากรธรรมชาติและสิ่งแวดล้อม  
อย่างสมดุลและยั่งยืน

→  
บริหารจัดการบ้านเมืองที่ดี

# ภาคผนวก



ประกาศองค์การบริหารส่วนตำบลจางานลาน  
เรื่อง ประกาศใช้แผนพัฒนาท้องถิ่น พ.ศ. ๒๕๖๖ - ๒๕๗๐ แก้ไขครั้งที่ ๑ พ.ศ. ๒๕๖๖

.....

ตามที่องค์การบริหารส่วนตำบลจางานลาน ได้จัดทำแผนพัฒนาท้องถิ่น พ.ศ. ๒๕๖๖ - ๒๕๗๐ แก้ไขครั้งที่ ๑ พ.ศ. ๒๕๖๖ ตามระเบียบกระทรวงมหาดไทยว่าด้วยการจัดทำแผนพัฒนาขององค์กรปกครองส่วนท้องถิ่น พ.ศ. ๒๕๔๘ แก้ไขเพิ่มเติมถึง (ฉบับที่ ๓) พ.ศ. ๒๕๖๑ ข้อ ๒๑ โดยได้รับความเห็นชอบจากผู้บริหารท้องถิ่นแล้ว นั้น

อาศัยอำนาจตามระเบียบกระทรวงมหาดไทยว่าด้วยการจัดทำแผนขององค์กรปกครองส่วนท้องถิ่น พ.ศ. ๒๕๔๘ แก้ไขเพิ่มเติมถึง (ฉบับที่ ๓) พ.ศ. ๒๕๖๑ หมวดที่ ๔ ข้อ ๒๑ จึงขอประกาศใช้แผนพัฒนาท้องถิ่น พ.ศ. ๒๕๖๖ - ๒๕๗๐ แก้ไขครั้งที่ ๑ พ.ศ. ๒๕๖๖ เพื่อใช้เป็นกรอบแนวทางในการจัดทำงบประมาณรายจ่าย ต่อไปรายละเอียดตามเอกสารที่แนบมาพร้อมนี้

จึงประกาศให้ทราบโดยทั่วกัน

ประกาศ ณ วันที่ ๒๑ กุมภาพันธ์ พ.ศ. ๒๕๖๖

(นายสมหมาย ศิริอนันต์)  
นายกองค์การบริหารส่วนตำบลจางานลาน