



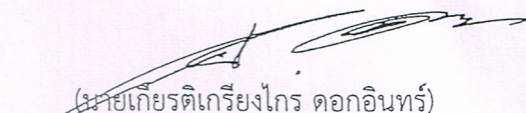
ประกาศองค์การบริหารส่วนตำบลจานลาน
เรื่อง ประกาศใช้ข้อบัญญัติองค์การบริหารส่วนตำบลจานลาน
เรื่อง การกำจัดสิ่งปฏิกูลและมูลฝอย (ฉบับที่ ๒) พ.ศ. ๒๕๖๔

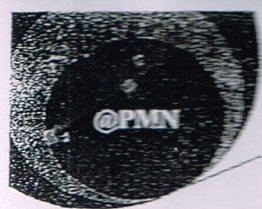
ตามที่ สภาองค์การบริหารส่วนตำบลจานลาน ให้มีมติเห็นชอบร่างข้อบัญญัติองค์การบริหารส่วนตำบลจานลาน เรื่อง การกำจัดสิ่งปฏิกูลและมูลฝอย (ฉบับที่ ๒) พ.ศ. ๒๕๖๔ ในการประชุมสภา สมัยวิสามัญ สมัยที่ ๒ ครั้งที่ ๒ ประจำปี ๒๕๖๔ เมื่อวันที่ ๒๗ กันยายน ๒๕๖๔ และนายอำเภอพนาได้พิจารณาเห็นชอบให้องค์การบริหารส่วนตำบลจานลาน ประกาศใช้ข้อบัญญัติองค์การบริหารส่วนตำบลจานลาน เรื่อง การกำจัดสิ่งปฏิกูลและมูลฝอย (ฉบับที่ ๒) พ.ศ. ๒๕๖๔ แล้วนั้น

อาศัยอำนาจตามความในมาตรา ๗๑ วรรคสาม แห่งพระราชบัญญัติสภาตำบลและองค์การบริหารส่วนตำบล พ.ศ. ๒๕๓๗ แก้ไขเพิ่มเติมถึง (ฉบับที่ ๗) พ.ศ. ๒๕๖๒ องค์การบริหารส่วนตำบลจานลาน จึงประกาศใช้ข้อบัญญัติองค์การบริหารส่วนตำบลจานลาน เรื่อง การกำจัดสิ่งปฏิกูลและมูลฝอย (ฉบับที่ ๒) พ.ศ. ๒๕๖๔ รายละเอียดปรากฏตามแนบท้ายประกาศฉบับนี้

จึงประกาศให้ทราบโดยทั่วกัน

ประกาศ ณ วันที่ ๙ เดือน พฤศจิกายน พ.ศ. ๒๕๖๔


(นายเกียรติเกรียงไกร ดอกอินทร์)
ปลัดองค์การบริหารส่วนตำบล ปฏิบัติหน้าที่
นายกองค์การบริหารส่วนตำบลจานลาน



ข้อบัญญัติองค์การบริหารส่วนตำบลจานลาน

เรื่อง การกำจัดสิ่งปฏิกูลและมูลฝอย (ฉบับที่ ๒)

พ.ศ. ๒๕๖๔

ของ

องค์การบริหารส่วนตำบลจานลาน

อำเภอพนา จังหวัดอำนาจเจริญ



บันทึกหลักการและเหตุผล

ประกอบข้อบัญญัติองค์การบริหารส่วนตำบลจางานลาน เรื่อง การกำจัดสิ่งปฏิกูลและมูลฝอย (ฉบับที่ ๒) พ.ศ. ๒๕๖๔

หลักการ

องค์การบริหารส่วนตำบลจางานลานมีการขยายตัวของชุมชนและการเจริญเติบโตทางเศรษฐกิจ ก่อให้เกิดปัญหาขยะมูลฝอยและสิ่งปฏิกูลเพิ่มมากขึ้น ส่งผลกระทบต่อคุณภาพชีวิตและสิ่งแวดล้อม โดยเฉพาะในหลายพื้นที่ได้ประสบปัญหาไม่สามารถจัดหาสถานที่กำจัดขยะมูลฝอยและสิ่งปฏิกูล ขาดการบริหารจัดการที่ดี และขาดความรู้ความเข้าใจในการจัดการที่เหมาะสม ปัญหาขยะมูลฝอยและสิ่งปฏิกูล จำเป็นจะต้องได้รับการจัดการที่เหมาะสม เพื่อไม่ให้ปัญหาขยายตัวและรุนแรงยิ่งขึ้น และเพื่อประโยชน์ในการรักษาความสะอาดและการจัดระเบียบในการเก็บ ขน และกำจัด สิ่งปฏิกูลและมูลฝอยและการจัดระเบียบเรียบร้อยของบ้านเมืองในเขตองค์การบริหารส่วนตำบลจางานลาน-ตามพระราชบัญญัติรักษาความสะอาดและความเป็นระเบียบเรียบร้อยของบ้านเมือง พ.ศ. ๒๕๓๕ ประกอบกับพระราชบัญญัติรักษาความสะอาดและความเป็นระเบียบเรียบร้อยของบ้านเมือง (ฉบับที่ ๒) พ.ศ. ๒๕๖๐

เหตุผล

ปัญหาขยะมูลฝอยและสิ่งปฏิกูลจำเป็นจะต้องได้รับการจัดการที่เหมาะสม เพื่อไม่ให้ปัญหาขยายตัวและรุนแรงยิ่งขึ้น เป็นอันตรายต่อสุขภาพอนามัยของประชาชนและส่งผลกระทบต่อสิ่งแวดล้อม โดยกฎหมายได้กำหนดให้องค์กรปกครองส่วนท้องถิ่นมีอำนาจหน้าที่ในการดำเนินการ เพื่อให้สอดคล้อง และมีความเหมาะสมกับสถานการณ์ที่เปลี่ยนแปลงไป อีกทั้งในแง่ของระเบียบข้อกฎหมายในปัจจุบัน องค์การบริหารส่วนตำบลจางานลานจึงมีความประสงค์ในการปรับปรุงข้อบัญญัติองค์การบริหารส่วนตำบลจางานลาน เรื่อง การกำจัดสิ่งปฏิกูลและมูลฝอย (ฉบับที่ ๒) พ.ศ.๒๕๕๗ เพื่อควบคุมการกำจัดสิ่งปฏิกูลและมูลฝอยมิให้มีผลกระทบต่อประชาชนอาศัยอำนาจตามความในตามพระราชบัญญัติรักษาความสะอาดและความเป็นระเบียบเรียบร้อยของบ้านเมือง พ.ศ. ๒๕๓๕ พระราชบัญญัติรักษาความสะอาดและความเป็นระเบียบเรียบร้อยของบ้านเมือง (ฉบับที่ ๒) พ.ศ. ๒๕๖๐ ประกอบกับ มาตรา ๖๗ มาตรา ๖๘ มาตรา ๗๑ แห่งพระราชบัญญัติสภาพัฒนาการและองค์การบริหารตำบล พ.ศ. ๒๕๓๗ แก้ไขเพิ่มเติม (ฉบับที่ ๗) พ.ศ.๒๕๖๒ ประกอบอาศัยอำนาจตามความในมาตรา ๑๘ มาตรา ๑๙ มาตรา ๒๐ มาตรา ๕๔ มาตรา ๕๕ มาตรา ๕๘ มาตรา ๕๙ มาตรา ๖๐ มาตรา ๖๑ มาตรา ๖๒ มาตรา ๖๓ มาตรา ๖๕ แห่งพระราชบัญญัติการสาธารณสุข พ.ศ. ๒๕๓๕ จึงตราข้อบัญญัตินี้ขึ้น

ข้อบัญญัติองค์การบริหารส่วนตำบลจานลาน

เรื่อง การกำจัดสิ่งปฏิกูลและมูลฝอย (ฉบับที่ ๒) พ.ศ. ๒๕๖๔

โดยที่เป็นการสมควรตราข้อบัญญัติตำบลจานลาน ว่าด้วยเรื่องการจัดสิ่งปฏิกูลและมูลฝอย (ฉบับที่ ๒) พ.ศ. ๒๕๖๔

อาศัยอำนาจตามความตามพระราชบัญญัติรักษาความสะอาดและความเป็นระเบียบเรียบร้อยของบ้านเมือง พ.ศ. ๒๕๓๕ พระราชบัญญัติรักษาความสะอาดและความเป็นระเบียบเรียบร้อยของบ้านเมือง (ฉบับที่ ๒) พ.ศ. ๒๕๖๐ ประกอบกับ มาตรา ๖๖ มาตรา ๖๗ มาตรา ๖๘ มาตรา ๗๑ แห่งพระราชบัญญัติสภาตำบลและองค์การบริหารตำบล พ.ศ. ๒๕๓๗ แก้ไขเพิ่มเติม (ฉบับที่ ๗) พ.ศ. ๒๕๖๒ ประกอบอาศัยอำนาจตามความในมาตรา ๑๘ มาตรา ๑๙ มาตรา ๒๐ มาตรา ๕๔ มาตรา ๕๕ มาตรา ๕๘ มาตรา ๕๙ มาตรา ๖๐ มาตรา ๖๑ มาตรา ๖๒ มาตรา ๖๓ มาตรา ๖๕ แห่งพระราชบัญญัติการสาธารณสุข พ.ศ. ๒๕๓๕ ตราข้อบัญญัติ องค์การบริหารส่วนตำบลจานลาน โดยได้รับความเห็นชอบจากสภาองค์การบริหารส่วนตำบลจานลานและของนายอำเภอพนา จึงได้ตราข้อบัญญัติขึ้นไว้ ดังต่อไปนี้

ข้อ ๑ ข้อบัญญัตินี้เรียกว่า “ข้อบัญญัติองค์การบริหารส่วนตำบลจานลาน เรื่อง การกำจัดสิ่งปฏิกูลและมูลฝอย (ฉบับที่ ๒) พ.ศ. ๒๕๖๔”

ข้อ ๒ ข้อบัญญัติฉบับนี้ให้ใช้บังคับภายในเขตองค์การบริหารส่วนตำบลจานลาน นับตั้งแต่วันที่ได้ออกประกาศไว้โดยเปิดเผย ณ ที่ทำการองค์การบริหารส่วนตำบลจานลาน แล้ว

ให้ยกเลิกข้อบังคับตำบลจานลาน เรื่อง การกำจัดสิ่งปฏิกูลและมูลฝอย พ.ศ. ๒๕๕๗ นับแต่ ข้อบัญญัตินี้มีผลใช้บังคับ

บรรดาข้อบัญญัติ ระเบียบ และคำสั่งอื่นใดขององค์การบริหารส่วนตำบลจานลาน ซึ่งขัดแย้งกับข้อบัญญัตินี้ให้ใช้ข้อบัญญัตินี้แทน

หมวด ๑

หมวดทั่วไป

ข้อ ๓ ในข้อบัญญัตินี้

“เจ้าพนักงานท้องถิ่น” หมายความว่า นายองค์การบริหารส่วนตำบลจานลาน

“เจ้าพนักงานสาธารณสุข” หมายความว่า เจ้าพนักงานซึ่งได้รับแต่งตั้งให้ปฏิบัติการตามพระราชบัญญัติการสาธารณสุข พ.ศ. ๒๕๓๕

“ผู้ซึ่งได้รับแต่งตั้งจากเจ้าพนักงานท้องถิ่น” หมายความว่า ข้าราชการหรือพนักงานส่วนท้องถิ่นซึ่งได้รับการแต่งตั้งจากเจ้าพนักงานท้องถิ่นเพื่อให้ปฏิบัติตามมาตรา ๔๔ แห่งพระราชบัญญัติการสาธารณสุข พ.ศ. ๒๕๓๕

“สิ่งปฏิกูล” หมายความว่า อุจจาระหรือปัสสาวะ และหมายความรวมถึงสิ่งอื่นใดซึ่งเป็นสิ่งโสโครกหรือมีกลิ่นเหม็น

“มูลฝอย” หมายความว่า เศษกระดาษ เศษผ้า เศษอาหาร เศษสินค้า เศษวัตถุ วัสดุพลาสติก ภาชนะที่ใส่อาหาร ถัง มูลสัตว์ ชากสัตว์ หรือสิ่งอื่นใดที่เก็บกวาดจากถนน ตลาด ที่เลี้ยงสัตว์ หรือที่อื่น และหมายความรวมถึงมูลฝอยติดเชื้อ มูลฝอยที่เป็นพิษหรืออันตรายจากชุมชน



“มูลฝอยอันตราย” หมายความว่า มูลฝอยที่มีองค์ประกอบทั้งหมดหรือเพียงบางส่วนที่อาจทำให้เกิดอันตราย อันเนื่องมาจาก ปริมาณความเข้มข้น คุณภาพ ทางกายภาพ เคมี และชีวภาพ เช่น ประเภทติดไฟ ง่าย สารกัดกร่อน สารประเภทที่ทำให้เกิดปฏิกิริยาการระเบิด สารพิษ วัตถุระเบิด สารที่สามารถ ถูกชะล้างได้ กากกัมมันตรังสีและประเภทที่ทำให้เกิดโรค

“มูลฝอยติดเชื้อ” หมายความว่า มูลฝอยที่เป็นผลมาจากกระบวนการให้การรักษาพยาบาลการตรวจชันสูตรศพ การใช้สัตว์ทดลอง

“ซากยานยนต์” หมายความว่า รถยนต์ รถจักรยานยนต์ เครื่องจักรกล เรือ ล้อเลื่อน ยานพาหนะอื่น ๆ ที่เสื่อมสภาพจนไม่อาจใช้งานได้และหมายความรวมถึงชิ้นส่วนของรถ เครื่องจักรกล หรือยานพาหนะ

“ที่หรือทางสาธารณะ” หมายความว่า สถานที่หรือทางซึ่งมิใช่เป็นของเอกชนและประชาชนสามารถใช้ประโยชน์หรือใช้สัญจรได้

“อาคาร” หมายความว่า ตึก บ้าน เรือน โรง ร้าน เรือ แพ ตลาด คลังสินค้า สำนักงาน หรือสิ่งปลูกสร้างอย่างอื่นซึ่งบุคคลอาจเข้าอยู่หรือเข้าใช้สอยได้ และหมายความรวมถึงอัฒจันทร์ เขื่อน ประตูน้ำ อุโมงค์ หรือป้ายตามกฎหมายว่าด้วยการควบคุมอาคารด้วย

“พนักงานส่วนตำบล” หมายความว่า พนักงานส่วนตำบลสังกัดองค์การบริหารส่วนตำบลจานลาน

“ที่สาธารณะ” หมายความว่า สาธารณสมบัติของแผ่นดินนอกจากที่รกร้างว่างเปล่า และหมายความรวมถึงถนนและทางน้ำด้วย

“สถานสาธารณะ” หมายความว่า สถานที่ที่จัดไว้เป็นสาธารณะสำหรับประชาชนใช้เพื่อการบันเทิง การพักผ่อนหย่อนใจ หรือการชุมนุม

“ถนน” หมายความว่า ทางเดินรถ ทางเท้า ขอบทาง ไหล่ทางทางข้ามตามกฎหมายว่าด้วยการจราจรทางบกตรอก ซอย สะพาน หรือถนนส่วนบุคคลซึ่งเจ้าของยินยอมให้ประชาชนใช้เป็นทางสัญจรได้

“ทางน้ำ” หมายความว่า ทะเล ทะเลสาบ หาดทรายชายทะเลอ่างเก็บน้ำ ำ แม่น้ำ ำ ห้วย หนอง คลอง คับคลอง บึง คู ลำราง และหมายความรวมถึงท่อระบายน้ำด้วย

หมวด ๒

การกำจัดสิ่งปฏิกูลหรือมูลฝอย

ข้อ ๔ การเก็บ ขน หรือกำจัดสิ่งปฏิกูลหรือมูลฝอยในเขตองค์การบริหารส่วนตำบลจานลาน เป็นอำนาจหน้าที่ขององค์การบริหารส่วนตำบลจานลาน

ในการดำเนินการตามวรรคหนึ่ง องค์การบริหารส่วนตำบลจานลาน อาจร่วมกับหน่วยงานของรัฐ หรือราชการส่วนท้องถิ่นอื่นดำเนินการภายใต้ข้อตกลงร่วมกันก็ได้ ในกรณีจำเป็นเพื่อประโยชน์สาธารณะโดยส่วนรวม ต้องดำเนินการตามหลักเกณฑ์ วิธีการ และเงื่อนไขในการดำเนินการร่วมกันตามที่กำหนดในกฎกระทรวง

ในกรณีที่มีเหตุอันสมควร องค์การบริหารส่วนตำบลจานลาน อาจมอบให้บุคคลใดดำเนินการตามวรรคหนึ่งแทนภายใต้การควบคุมดูแลขององค์การบริหารส่วนตำบลจานลาน หรืออาจอนุญาตให้บุคคลใดเป็นผู้ดำเนินการรับทำการเก็บ ขน หรือกำจัด สิ่งปฏิกูลหรือมูลฝอย ตามข้อ ๑๗ ก็ได้

ความตามข้อนี้และข้อ ๑๗ มีให้ใช้บังคับกับการจัดการของเสียอันตรายตามกฎหมายว่าด้วยโรงงาน แต่ให้ผู้ดำเนินกิจการโรงงานที่มีของเสียอันตราย และผู้ดำเนินกิจการรับทำการเก็บ ขน หรือกำจัดของเสียอันตรายดังกล่าว แจ้งการดำเนินกิจการเป็นหนังสือต่อเจ้าพนักงานท้องถิ่น

ข้อ ๕ เจ้าของหรือผู้ครอบครองสถานที่ อาคาร หรือเคหสถานต้องรักษาบริเวณสถานที่ อาคารหรือเคหสถาน ซึ่งตนเป็นเจ้าของหรืออยู่ในความครอบครองของตน ไม่ให้มีมูลฝอย สิ่งปฏิกูล สิ่งเปรอะเปื้อน หรือมีการถ่าย เท ทิ้งมูลฝอยหรือสิ่งปฏิกูล ซึ่งขัดต่อสุขลักษณะ

ข้อ ๖ ห้ามมิให้ผู้ใดทำการถ่าย เท ทิ้ง หรือทำให้มีขึ้นซึ่งสิ่งปฏิกูล มูลฝอยในที่หรือทางสาธารณะ เช่น ถนน ตรอก ซอย แม่น้ำ คลอง คู สระน้ำ บ่อน้ำ เป็นต้น เว้นแต่ในที่ซึ่งองค์การบริหารส่วนตำบลจานจานจัดไว้ให้โดยเฉพาะหรืออนุญาตให้จัดตั้งขึ้น

ข้อ ๗ ห้ามมิให้ผู้ใด ถ่าย เท ทิ้งสิ่งปฏิกูลลงในที่รองรับมูลฝอย

ข้อ ๘ ห้ามมิให้ผู้ใดนำสิ่งปฏิกูลไปที่หรือทางสาธารณะ เว้นแต่จะได้ใส่ภาชนะ หรือที่เก็บมิดชิดไม่ให้สิ่งปฏิกูลหรือกลิ่นเหม็นร่วออกมาข้างนอก

ข้อ ๙ กรณีมูลฝอยอันตรายและมูลฝอยติดเชื้อ ต้องมีการปฏิบัติการตามที่จำเป็นเพื่อให้ถูกต้องด้วยสุขลักษณะ ตามลักษณะของมูลฝอยที่จัดเก็บ โดยไม่ก่อให้เกิดอันตรายและการแพร่ของเชื้อโรค ตามวิธีการที่ถูกต้องตามหลักวิทยาศาสตร์และเทคโนโลยีที่เหมาะสม

ข้อ ๑๐ ห้ามมิให้ผู้ใดดำเนินกิจการรับทำการเก็บ ขน ถ่าย เคลื่อนย้ายหรือกำจัดสิ่งปฏิกูลและมูลฝอย ในถังรับ รถขน เรือขน สถานที่เท เก็บ หรือพักสิ่งปฏิกูลและมูลฝอยขององค์การบริหารส่วนตำบลจานจาน เว้นแต่เป็นการกระทำของพนักงาน หรือเจ้าหน้าที่ขององค์การบริหารส่วนตำบลจานจานหรือได้รับอนุญาตจากเจ้าพนักงานท้องถิ่น

ข้อ ๑๑ เจ้าของหรือผู้ครอบครองอาคาร สถานที่ หรือเคหสถานใดๆ จะต้องจัดให้มีที่เก็บรองรับหรือกำจัดสิ่งปฏิกูลและมูลฝอยในอาคาร สถานที่ หรือเคหสถานในครอบครองของตน และจะต้องปฏิบัติให้ถูกต้องด้วยสุขลักษณะตามสภาพหรือลักษณะการใช้อาคารหรือสถานที่นั้นๆ

ข้อ ๑๒ ที่รองรับสิ่งปฏิกูลและมูลฝอยต้องเป็นภาชนะปิดมิดชิด ไม่รั่ว ไม่ซึม และไม่มีกลิ่นเหม็นออกมาข้างนอก และที่รองรับมูลฝอยต้องไม่รั่วมีฝาปิดมิดชิดกันแมลงและสัตว์ได้

ข้อ ๑๓ ห้ามมิให้เจ้าของหรือผู้ครอบครองอาคารหรือสถานที่ใดๆ ทำการกำจัดสิ่งปฏิกูลและมูลฝอยอันอาจทำให้เกิดมลพิษ เช่น ควัน กลิ่น หรือแก๊ส เป็นต้น เว้นแต่จะทำได้กระทำโดยวิธีการที่ถูกต้องสุขลักษณะหรือกระทำตามคำแนะนำของเจ้าพนักงานสาธารณสุขหรือเจ้าพนักงานท้องถิ่น

ข้อ ๑๔ หากเจ้าพนักงานท้องถิ่นเห็นว่าอาคาร สถานที่หรือบริเวณใด ควรทำการเก็บขน สิ่งปฏิกูลหรือมูลฝอย ไปทำการกำจัดให้ถูกต้องด้วยสุขลักษณะยิ่งขึ้น เมื่อเจ้าพนักงานท้องถิ่นมีหนังสือแจ้งไปยังเจ้าของหรือผู้ครอบครองอาคาร สถานที่หรือบริเวณนั้นๆ ให้ทราบล่วงหน้าไม่น้อยกว่าสิบห้าวัน หรือเมื่อได้ทำการปิดประกาศกำหนดบริเวณที่ต้องทำการเก็บขนสิ่งปฏิกูลและมูลฝอยไว้ในที่เปิดเผยในบริเวณที่กำหนดไม่น้อยกว่าสามแห่งเป็นเวลาไม่น้อยกว่าสิบห้าวันนับแต่วันประกาศแล้ว เจ้าของหรือ ผู้ครอบครองอาคาร สถานที่หรือบริเวณใด ๆ จะต้องให้เจ้าพนักงานท้องถิ่นหรือผู้ที่ได้รับมอบหมายหรือผู้ได้รับอนุญาตจากเจ้าพนักงาน

เงินแต่ฝ่ายเดียวเท่านั้น เก็บขนสิ่งปฏิกูลหรือมูลฝอยจากอาคาร สถานที่หรือบริเวณนั้นๆ ซึ่งตนเป็นเจ้าของหรือครอบครองอยู่ โดยเสียค่าธรรมเนียมเก็บขนตามอัตราที่ได้กำหนดไว้ท้ายข้อบัญญัตินี้

ข้อ ๑๕ อาคารชั่วคราวสำหรับคนงานก่อสร้างต้องจัดให้มีที่รองรับสิ่งปฏิกูลและมูลฝอย และให้ผู้จัดสร้างอาคาร เจ้าของหรือผู้ครอบครองอาคารดังกล่าว ต้องปฏิบัติให้ถูกต้องด้วยสุขลักษณะเกี่ยวกับการเก็บ ขน และกำจัดสิ่งปฏิกูล หรือมูลฝอย ดังนี้

(๑) ผู้จัดสร้างอาคารชั่วคราวสำหรับคนงานก่อสร้างต้องปฏิบัติ ดังต่อไปนี้

- ๑.๑ ต้องจัดให้มีส้วมที่ถูกสุขลักษณะในปริมาณที่เพียงพอตามคำแนะนำของเจ้าพนักงานท้องถิ่น หรือเจ้าพนักงานสาธารณสุข
- ๑.๒ ต้องจัดให้มีถังขยะที่ไม่รั่วซึม และมีฝาปิดมิดชิดสามารถป้องกันสัตว์พาหะนำโรคได้ทุกครอบครัว
- ๑.๓ ต้องจัดให้มีระบบระบายน้ำทิ้งจากครัวเรือนลงสู่ท่อระบายน้ำสาธารณะหรือบ่อซึม

(๒) ให้ผู้ครอบครองอาคาร คนงานก่อสร้าง หรือผู้อาศัยอยู่ในอาคาร ปฏิบัติดังนี้

- ๒.๑ ต้องรักษาความสะอาดส้วม และห้ามถ่ายอุจจาระนอกส้วม
- ๒.๒ กรณีส้วมแตกชำรุดหรือเต็มจนอาจเป็นเหตุให้เกิดการแพร่กระจายของสิ่งปฏิกูลต้องดำเนินการซ่อมแซม หรืออุดส้วม
- ๒.๓ ต้องเก็บกวาดขยะมูลฝอยลงถังขยะ โดยเฉพาะขยะเปียกต้องเก็บในถังขยะที่มีฝาปิดหรืออาจเก็บในถุงพลาสติก

ข้อ ๑๖ ห้ามมิให้ผู้ใดดำเนินการรับทำการเก็บ ขน หรือกำจัดสิ่งปฏิกูลและมูลฝอย โดยทำเป็นธุรกิจหรือโดยได้รับประโยชน์ตอบแทนด้วยการคิดค่าบริการ เว้นแต่จะได้รับอนุญาตจากเจ้าพนักงานท้องถิ่น

หมวด ๓

การขออนุญาต

ข้อ ๑๗ ผู้ใดประสงค์จะดำเนินการรับทำการเก็บ ขน หรือกำจัดสิ่งปฏิกูลและมูลฝอยโดยทำเป็นธุรกิจหรือโดยรับประโยชน์ตอบแทนด้วยการคิดค่าบริการจากประชาชน ให้ยื่นคำขอรับใบอนุญาตการเก็บ ขนหรือกำจัดสิ่งปฏิกูลและมูลฝอยตามแบบที่กำหนดต่อเจ้าพนักงานท้องถิ่นพร้อมด้วยเอกสารและหลักฐานดังต่อไปนี้

- (๑) สำเนาบัตรประจำตัวประชาชน พร้อมรับรองสำเนาถูกต้อง จำนวน ๑ ฉบับ
- (๒) สำเนาทะเบียนบ้าน พร้อมรับรองสำเนาถูกต้อง จำนวน ๑ ฉบับ
- (๓) สำเนาหนังสือรับรองการจดทะเบียนนิติบุคคล พร้อมผู้มีอำนาจลงนามรับรองสำเนาถูกต้องและประทับตรานิติบุคคล (กรณีเป็นนิติบุคคล) จำนวน ๑ ฉบับ
- (๔) หนังสือมอบอำนาจ กรณีเจ้าของไม่มาดำเนินการด้วยตนเองพร้อมติดอากรแสตมป์ ๑๐ บาท จำนวน ๑ ฉบับ
- (๕) ใบรับรองแพทย์
- (๖) อื่นๆ ตามที่องค์การบริหารส่วนตำบลจางานประกาศกำหนด



ข้อ ๑๘ คุณสมบัติของผู้ขออนุญาตดำเนินกิจการรับทำการเก็บ ขน หรือกำจัดสิ่งปฏิกูลและมูลฝอย ตลอดจนหลักเกณฑ์ วิธีการและเงื่อนไขในการขอและการออกใบอนุญาต การต่อใบอนุญาต การออก ใบแทน ใบอนุญาต ให้เป็นไปตามท้องที่การบริหารส่วนตำบลจางาน กำหนด

ข้อ ๑๙ การอนุญาตให้มีอายุในการอนุญาตตามรายละเอียดดังนี้

๑. ใบอนุญาตการรับทำการเก็บสิ่งปฏิกูลหรือขยะมูลฝอยให้มีอายุหนึ่งปีนับตั้งแต่วันที่ได้รับอนุญาต
๒. ใบอนุญาตการกำจัดสิ่งปฏิกูลหรือขยะมูลฝอยให้มีอายุห้าปีนับตั้งแต่วันที่ได้รับอนุญาต
๓. ใบอนุญาตการหาประโยชน์จากการจัดการสิ่งปฏิกูลหรือขยะมูลฝอยให้มีอายุห้าปีนับตั้งแต่วันที่ได้รับอนุญาต

ข้อ ๑๙ เมื่อได้รับคำขอรับใบอนุญาต หรือคำขอต่ออายุใบอนุญาต ให้เจ้าพนักงานท้องถิ่นตรวจสอบความถูกต้องและความสมบูรณ์ของคำขอ ถ้าปรากฏว่าคำขอดังกล่าว ไม่ถูกต้องหรือไม่สมบูรณ์ตามหลักเกณฑ์ วิธีการ หรือเงื่อนไขที่กำหนดไว้ ให้เจ้าพนักงานท้องถิ่นรวบรวมความไม่ถูกต้องหรือความไม่สมบูรณ์นั้นทั้งหมด และแจ้งให้ผู้ขออนุญาตแก้ไขให้ถูกต้องและสมบูรณ์ในคราวเดียวกัน และในกรณีจำเป็นที่จะต้องส่งคืนคำขอแก่ผู้ขออนุญาต ก็ให้ส่งคืนคำขอพร้อมทั้งแจ้งความไม่ถูกต้องหรือความไม่สมบูรณ์ให้ทราบภายในสิบห้าวันนับแต่วันได้รับคำขอ แต่หากปรากฏว่าคำขอถูกต้องตามหลักเกณฑ์ วิธีการ และเงื่อนไขที่กำหนดไว้แล้ว ก็ให้เจ้าพนักงานท้องถิ่นออกใบอนุญาตการรับทำการเก็บ ขน หรือกำจัดสิ่งปฏิกูลและมูลฝอย

เจ้าพนักงานท้องถิ่นต้องออกใบอนุญาตหรือมีหนังสือแจ้งคำสั่งไม่อนุญาตพร้อมเหตุผลให้ ผู้ขออนุญาตทราบภายในสามสิบวันนับแต่วันได้รับคำขอซึ่งมีรายละเอียดถูกต้องหรือครบถ้วนตามที่กำหนดในข้อบัญญัตินี้

กรณีมีเหตุจำเป็นที่เจ้าพนักงานท้องถิ่นไม่อาจออกใบอนุญาตหรือยังไม่อาจมีคำสั่งไม่อนุญาตได้ภายในกำหนดเวลาดตามวรรคสอง ให้ขยายเวลาออกไปได้อีกไม่เกินสองครั้ง ครั้งละไม่เกินสิบห้าวัน โดยมีหนังสือแจ้งการขยายเวลาและเหตุจำเป็นแต่ละครั้งให้ผู้ขออนุญาตทราบก่อนสิ้นกำหนดเวลาดตามวรรคสองหรือตามที่ได้ขยายเวลาไว้แล้วนั้น แล้วแต่กรณี

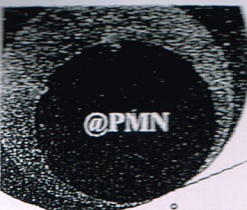
ข้อ ๒๐ ในการให้บริการตามใบอนุญาต ผู้รับใบอนุญาตต้องทำสัญญาเป็นลายลักษณ์อักษร โดยสัญญาดังกล่าวอย่างน้อยต้องระบุถึงอัตราค่าบริการระยะเวลาในการให้บริการและความรับผิดชอบในกรณีผิดสัญญา โดยส่งสำเนาสัญญาและใบเสร็จรับเงินให้เจ้าพนักงานท้องถิ่นภายในกำหนด ๓๐ วัน ก่อนวันเริ่มการให้บริการ

ข้อ ๒๑ เมื่อผู้รับใบอนุญาตเลิกการให้บริการแก่ผู้รับบริการรายใดจะต้องทำเป็นหนังสือแจ้งพนักงานท้องถิ่นภายในกำหนด ๓๐ วัน ก่อนวันที่ได้เริ่มการให้บริการตามสัญญาใหม่

ข้อ ๒๒ ผู้รับใบอนุญาตต้องปฏิบัติดังนี้

- (๑) รักษาคุณสมบัติตามที่กำหนดไว้ตลอดเวลาที่ยังดำเนินกิจการตามใบอนุญาต
- (๒) ปฏิบัติตามรายละเอียดที่ได้ยื่นไว้ ตามระเบียบฉบับนี้
- (๓) ปฏิบัติการอื่นใดเกี่ยวกับสุขลักษณะ ความปลอดภัยและการรักษาคุณภาพสิ่งแวดล้อมตามคำแนะนำ หรือคำสั่งเจ้าพนักงานสาธารณสุขและคำสั่งเจ้าพนักงานท้องถิ่น รวมทั้งระเบียบข้อบัญญัติและประกาศขององค์การบริหารส่วนตำบลจางาน





ข้อ ๒๓ ให้ผู้ได้รับอนุญาตมารับใบอนุญาตพร้อมกับชำระค่าธรรมเนียมตามอัตราท้ายข้อบัญญัตินี้ ภายในกำหนดสิบห้าวันทำการ นับแต่วันที่ได้รับหนังสือแจ้งจากเจ้าพนักงานท้องถิ่นหรือตามที่เจ้าพนักงานท้องถิ่นนัดหมาย หากมิได้ดำเนินการภายในระยะเวลาที่กำหนดโดยไม่มีเหตุอันสมควรจะถือว่าสละสิทธิ์

ข้อ ๒๔ ผู้ได้รับใบอนุญาตจากเจ้าพนักงานท้องถิ่นให้ดำเนินการเก็บ ขน และกำจัดสิ่งปฏิกูลหรือมูลฝอยโดยทำเป็นธุรกิจ หรือโดยได้รับประโยชน์ตอบแทนด้วยการคิดค่าบริการต้องปฏิบัติตามหลักเกณฑ์ วิธีการ และเงื่อนไข ดังนี้

(๑) กิจการเก็บขนและกำจัดสิ่งปฏิกูล

(๑.๑) รถขนถ่ายสิ่งปฏิกูลต้องได้รับอนุญาตจากกรมการขนส่งทางบก และมีลักษณะดังนี้

- ก. ส่วนของรถที่ใช้บรรจุสิ่งปฏิกูลต้องปกปิดมิดชิด มีฝาปิด สามารถป้องกันกลิ่น สัตว์และแมลงนำโรคได้ และมีฝาปิดอยู่ด้านบน
- ข. วัสดุอุปกรณ์ที่ใช้ดูดสิ่งปฏิกูล เช่น ท่อ สายยาง สายดูด ต้องอยู่ในสภาพที่ใช้งานได้ ไม่รั่วซึม
- ค. มีปั๊มดูดสิ่งปฏิกูลที่มีการติดตั้งมาตรวัดปริมาณของสิ่งปฏิกูลที่ใช้การได้ดีและมองเห็นระดับได้อย่างชัดเจน
- ง. มีอุปกรณ์ทำความสะอาดประจำรถ เช่น ถังตักน้ำ ไม้กวาด น้ำยาฆ่าเชื้อที่ไม่เป็นอันตรายต่อสุขภาพและมีผลกระทบต่อสิ่งแวดล้อม
- จ. ต้องมีข้อความติดด้านข้างและด้านหลังรถโดยใช้ตัวอักษรขนาดที่เห็นได้ชัดเจนดังนี้

รถขนถ่ายสิ่งปฏิกูล
ปริมาตร บรรจุ.....ลูกบาศก์เมตร
ได้รับอนุญาตจากองค์การบริหารส่วนตำบลจางลาน
ใบอนุญาตเลขที่...../.....
ชื่อบริษัทหรือเจ้าของกิจการ หมายเลขโทรศัพท์

(๑.๒) กรณีกำจัดสิ่งปฏิกูลเอง ต้องมีระบบการบริหารจัดการที่ถูกต้องตามหลักสุขาภิบาล ไม่ก่อให้เกิดเหตุรำคาญและมลพิษต่อสภาพแวดล้อม

(๑.๓) กรณีที่ไม่มีระบบกำจัดสิ่งปฏิกูลของตนเอง ต้องแสดงหลักฐานว่าจะนำสิ่งปฏิกูลไปกำจัด ณ แหล่งกำจัดที่ถูกสุขลักษณะแห่งใด

(๑.๔) ผู้ปฏิบัติงานต้องสวมเสื้อคลุม ถุงมือยาง รองเท้ายาง ขณะปฏิบัติงานดูดสิ่งปฏิกูล

(๑.๕) หลังจากดูดสิ่งปฏิกูลเสร็จแล้วให้ปฏิบัติดังนี้

ก. ทำความสะอาดท่อ สายดูด หรืออุปกรณ์อื่นที่สัมผัสกับสิ่งปฏิกูล ให้สะอาดถูกหลักสุขาภิบาล

ข. กรณีปรากฏมีสิ่งปฏิกูลรั่ว ซึม ตกเรี่ยราด ให้รีบดำเนินการทำความสะอาด และฆ่าเชื้อโรคด้วยน้ำยาฆ่าเชื้อที่ไม่เป็นอันตรายต่อสุขภาพและสภาพแวดล้อม

(๑.๖) ทำความสะอาดรถ เสื้อคลุม ถุงมือยาง รองเท้า และอุปกรณ์ที่ใช้ทุกวันที่ปฏิบัติงาน

(๑.๗) ต้องมีการตรวจสุขภาพของพนักงานผู้ปฏิบัติงาน อย่างน้อยปีละ ๑ ครั้ง ทั้งนี้เพื่อเป็นการคุ้มครองสุขภาพของผู้ปฏิบัติงาน

(๒) กิจการเก็บ ขน มูลฝอย



(๒.๑) รถเก็บขนมูลฝอยทุกคัน ต้องได้รับการออกแบบ ประกอบ และสร้างให้มีลักษณะถูกต้องตาม กฎหมายขนส่งทางบกและกฎหมายอื่นๆ ที่เกี่ยวข้อง สามารถป้องกันการปลิว ตก หล่น ของมูลฝอยและการรั่วไหล ของน้ำเสียจากมูลฝอยในขณะที่ทำการจัดเก็บ และขนย้ายมูลฝอยไปยังสถานที่กำจัด

(๒.๒) รถเก็บขนมูลฝอยทุกคันต้องมีข้อความติดไว้ด้านข้างและด้านหลังรถตามขนาดรูปลักษณะ และสีที่องค์การบริหารส่วนตำบลจางลานเห็นสมควรด้วยตัวอักษรขนาดที่เห็นได้ชัดเจน ดังนี้

<p>รถเก็บขนมูลฝอย</p> <p>ได้รับอนุญาตจากองค์การบริหารส่วนตำบลจางลาน</p> <p>ใบอนุญาตเลขที่...../.....</p> <p>ชื่อบริษัทหรือเจ้าของกิจการ หมายเลขโทรศัพท์.....</p>

(๒.๓) ผู้รับจ้างต้องจัดให้มีพนักงานขับรถ พนักงานเก็บขนมูลฝอย ตลอดจนวัสดุอุปกรณ์ในการ เก็บมูลฝอยอย่างเพียงพอและเหมาะสมต่อการปฏิบัติงาน

(๒.๔) ผู้รับจ้างต้องจัดหาภาชนะรองรับมูลฝอยสำหรับผู้สัญจรทางเท้า รถมอเตอร์ไซด์ ในเขตพื้นที่ ให้บริการ ตามรูปแบบ ชนิด ขนาดและตำแหน่งที่องค์การบริหารส่วนตำบลจางลานกำหนด

(๒.๕) ผู้รับจ้างจะต้องทำการเก็บขนมูลฝอยที่จัดเก็บแล้ว ไปกำจัดยังสถานที่แจ้งไว้ในแบบคำ ขออนุญาตและปฏิบัติตามเงื่อนไขในใบอนุญาต

(๒.๖) สถานที่ประกอบการต้องมีที่ตั้งที่ทำการถาวร มีเจ้าหน้าที่ประจำ ที่สามารถติดต่อได้ สะดวกตลอดเวลาทำงานปกติ มีโทรศัพท์ให้ประชาชนสามารถโทรศัพท์ติดต่อหรือร้องเรียนได้

(๒.๗) ผู้รับจ้างต้องจัดให้มีสถานที่หรืออาคารจอดรถเก็บ ขนมูลฝอยทุกคัน รักษาให้สถานที่ ดังกล่าวอยู่ในสภาพที่ดี และถูกสุขลักษณะ

(๒.๘) ผู้รับจ้างต้องทำความสะอาดรถเก็บ ขน ตลอดจนอุปกรณ์ที่เกี่ยวข้องอย่างน้อยวันละ ๑ ครั้งหลังจากออกปฏิบัติงานเก็บขนมูลฝอยและน้ำเสียที่เกิดจากการล้างต้องได้รับการบำบัดที่ถูกต้อง

(๒.๙) ในระหว่างการปฏิบัติงานผู้รับจ้างต้องควบคุมดูแลมิให้มีการดำเนินการเก็บขน มูลฝอย ในลักษณะที่ไม่ปลอดภัยต่อการทำงานหรือก่อให้เกิดการละเมิดต่อผู้อื่น

(๒.๑๐) กรณีมีการจัดกิจกรรมพิเศษ เป็นต้นว่า งานประเพณี งานเทศกาล งานนักขัตฤกษ์ต่างๆ หรืองานอื่นๆ ที่จัดโดยส่วนราชการหรือเอกชน องค์การบริหารส่วนตำบลจางลานจะแจ้งให้ผู้รับจ้างทราบ ล่วงหน้าเป็นกรณีพิเศษ โดยผู้รับจ้างไม่อาจคิดค่าบริการเพิ่ม

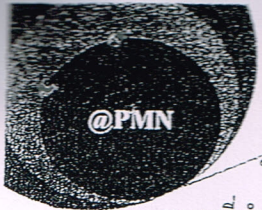
(๒.๑๑) ต้องมีการตรวจสอบสภาพของพนักงานผู้ปฏิบัติงานอย่างน้อยปีละ ๑ ครั้ง ทั้งนี้เพื่อ คัดกรองสุขภาพของผู้ปฏิบัติงาน

(๓) กิจการกำจัดมูลฝอย

ผู้ที่ดำเนินการรับกำจัดมูลฝอย ต้องปฏิบัติตามประกาศข้อกำหนดขององค์การบริหารส่วนตำบล จางลาน หรือตามคำสั่งของเจ้าพนักงานท้องถิ่นหรือตามข้อแนะนำของเจ้าพนักงานสาธารณสุขมูลฝอยอันตราย และมูลฝอยติดเชื้อ ต้องมีการปฏิบัติการให้ถูกต้องด้วยสุขลักษณะ โดยไม่ก่อให้เกิดอันตรายและการแพร่เชื้อโรค ตามวิธีการที่ถูกต้องตามหลักวิทยาศาสตร์และเทคโนโลยีที่เหมาะสม

ข้อ ๒๕ ใบอนุญาตให้มีอายุหนึ่งปีนับแต่วันที่ออกใบอนุญาต และให้ใช้ได้เพียงในเขตอำนาจของ องค์การบริหารส่วนตำบลจางลาน





ข้อ ๒๖ เมื่อผู้รับใบอนุญาตประสงค์จะขอต่ออายุใบอนุญาต ให้ยื่นคำขอต่อเจ้าพนักงานท้องถิ่น ตามแบบที่กำหนดก่อนใบอนุญาตหมดอายุ เมื่อได้ยื่นคำขอพร้อมกับชำระค่าธรรมเนียมแล้วให้ประกอบกิจการได้จนกว่าเจ้าพนักงานท้องถิ่นจะสั่งไม่ต่ออายุใบอนุญาต

ข้อ ๒๗ ผู้ได้รับใบอนุญาตตามข้อ ๑๙ ต้องเสียค่าธรรมเนียมการออกใบอนุญาตตามอัตราที่กำหนดไว้ท้ายข้อบัญญัตินี้ในวันที่มารับใบอนุญาตสำหรับกรณีที่เป็นการขอรับใบอนุญาตครั้งแรก หรือก่อนใบอนุญาตสิ้นอายุสำหรับกรณีที่เป็นการขอต่ออายุใบอนุญาตตลอดเวลาที่ยังดำเนินกิจการนั้น ถ้ามิได้เสียค่าธรรมเนียมภายในเวลาที่กำหนด ให้ชำระค่าปรับเพิ่มขึ้นอีกร้อยละยี่สิบของจำนวนค่าธรรมเนียมที่ค้างชำระ เว้นแต่ผู้ได้รับใบอนุญาตจะได้บอกเลิกการดำเนินกิจการนั้นก่อนถึงกำหนดการเสียค่าธรรมเนียมครั้งต่อไป

ในกรณีที่ผู้มีส่วนที่ต้องเสียค่าธรรมเนียมตามวรรคหนึ่งค้างชำระค่าธรรมเนียมติดต่อกันเกินกว่าสองครั้ง ให้เจ้าพนักงานท้องถิ่นมีอำนาจสั่งให้ผู้นั้นหยุดการดำเนินกิจการไว้จนกว่าจะได้เสียค่าธรรมเนียมและค่าปรับจนครบจำนวน

ข้อ ๒๘ บรรดาค่าธรรมเนียมและค่าปรับตามข้อบัญญัตินี้ ให้เป็นรายได้ขององค์การบริหารส่วนตำบลจางลาน

ข้อ ๒๙ เมื่อผู้รับใบอนุญาต ไม่ประสงค์จะประกอบกิจการต่อไป ให้ยื่นคำขอลีกการดำเนินการต่อเจ้าพนักงานท้องถิ่นตามแบบที่กำหนด

ข้อ ๓๐ หากผู้รับใบอนุญาตประสงค์จะแก้ไขรายการในใบอนุญาต ให้ยื่นคำขอต่อเจ้าพนักงานท้องถิ่นตามแบบที่กำหนด

ข้อ ๓๑ ในกรณีที่ใบอนุญาตสูญหาย ถูกทำลาย หรือชำรุดในสาระสำคัญผู้รับใบอนุญาตจะต้องยื่นคำขอรับใบแทนใบอนุญาต ต่อเจ้าพนักงานท้องถิ่นตามแบบที่กำหนดภายในสิบห้าวันนับแต่วันที่ได้ทราบถึงการสูญหาย ถูกทำลายหรือชำรุด พร้อมเอกสารหลักฐานดังต่อไปนี้

(๑) ในกรณีใบอนุญาตสูญหาย ให้ผู้ยื่นคำขอรับใบแทนใบอนุญาตนำสำเนาบันทึกการแจ้งความต่อพนักงานเจ้าหน้าที่แห่งท้องที่ที่ใบอนุญาตสูญหายมาแสดงต่อเจ้าพนักงานท้องถิ่น จำนวน ๑ ฉบับ

(๒) ในกรณีใบอนุญาตถูกทำลาย หรือชำรุดในสาระสำคัญ ให้ผู้ยื่นคำขอรับใบแทนใบอนุญาตนำใบอนุญาตเดิมเท่าที่เหลืออยู่มาแสดงต่อเจ้าพนักงานท้องถิ่น

(๓) สำเนาบัตรประจำตัวประชาชนกรณีเป็นบุคคลธรรมดาหรือสำเนาหนังสือจดทะเบียนนิติบุคคล (กรณีเป็นนิติบุคคล) ของผู้รับใบอนุญาต จำนวน ๑ ฉบับ

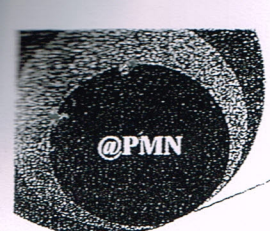
ข้อ ๓๒ การออกใบแทนใบอนุญาต ให้เจ้าพนักงานท้องถิ่นดำเนินการดังต่อไปนี้

(๑) การออกใบแทนใบอนุญาตให้ใช้แบบใบอนุญาตโดยประทับตราสีแดงคำว่า “ใบแทน” กำกับไว้ด้วยและให้มี วัน เดือน ปี ที่ออกใบแทนพร้อมทั้งลงลายมือชื่อเจ้าพนักงานท้องถิ่น หรือผู้ที่ได้รับมอบหมายจากเจ้าพนักงานท้องถิ่นในใบแทนและต้นขั้วใบแทน

(๒) ให้ใช้ใบแทนใบอนุญาตได้เท่ากับระยะเวลาที่เหลือของอายุใบอนุญาตเดิม

ข้อ ๓๓ ผู้ได้รับใบอนุญาตต้องแสดงใบอนุญาตไว้โดยเปิดเผย และเห็นได้ง่าย ณ สถานที่ประกอบกิจการตลอดเวลาที่ประกอบกิจการ





ข้อ ๓๔ ในกรณีที่ปรากฏว่าผู้รับใบอนุญาตไม่ปฏิบัติ หรือปฏิบัติไม่ถูกต้องตามบทบัญญัติแห่งพระราชบัญญัติการสาธารณสุข พ.ศ. ๒๕๓๕ กฎกระทรวงที่ออกตามพระราชบัญญัติการสาธารณสุข พ.ศ. ๒๕๓๕ หรือข้อบัญญัตินี้ หรือเงื่อนไขที่ได้ระบุไว้ในใบอนุญาตในเรื่องที่กำหนดไว้เกี่ยวกับการประกอบกิจการตามที่ได้รับอนุญาตตามข้อบัญญัตินี้ เจ้าพนักงานท้องถิ่นมีอำนาจสั่งพักใช้ใบอนุญาตได้ภายในเวลาที่เห็นสมควร แต่ต้องไม่เกินสิบห้าวัน

ข้อ ๓๕ เจ้าพนักงานท้องถิ่นมีอำนาจออกคำสั่งเพิกถอนใบอนุญาตเมื่อปรากฏว่าผู้รับใบอนุญาต

- (๑) ถูกสั่งพักใช้ใบอนุญาตตั้งแต่สองครั้งขึ้นไปและมีเหตุที่จะต้องถูกสั่งพักใช้ใบอนุญาตอีก
- (๒) ต้องคำพิพากษาถึงที่สุดว่าได้กระทำความผิดตามพระราชบัญญัติการสาธารณสุข พ.ศ. ๒๕๓๕
- (๓) ไม่ปฏิบัติ หรือปฏิบัติไม่ถูกต้องตามบทแห่งพระราชบัญญัติการสาธารณสุข พ.ศ. ๒๕๓๕

กฎกระทรวงที่ออกตามพระราชบัญญัติการสาธารณสุข พ.ศ. ๒๕๓๕ หรือข้อบัญญัตินี้ หรือเงื่อนไขที่ระบุไว้ในใบอนุญาตในเรื่องที่กำหนดไว้เกี่ยวกับการประกอบกิจการตามที่ได้รับใบอนุญาตตามข้อบัญญัตินี้ และการไม่ปฏิบัติหรือปฏิบัติไม่ถูกต้องนั้นก่อให้เกิดอันตรายอย่างร้ายแรงต่อสุขภาพของประชาชน หรือมีผลกระทบต่อสถานะความเป็นอยู่ที่เหมาะสมกับการดำรงชีพของประชาชน

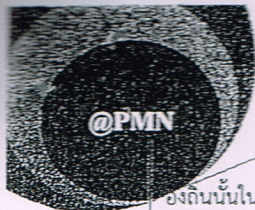
ข้อ ๓๖ คำสั่งพักใช้ใบอนุญาตและคำสั่งเพิกถอนใบอนุญาต ให้ทำเป็นหนังสือแจ้งให้ผู้รับใบอนุญาตทราบ ในกรณีที่ไม่พบผู้รับใบอนุญาต หรือผู้รับใบอนุญาตไม่ยอมรับคำสั่งดังกล่าว ให้ส่งคำสั่งโดยทางไปรษณีย์ตอบรับ หรือให้ปิดคำสั่งนั้นไว้ในที่เปิดเผยเห็นได้ง่าย ณ ภูมิลำเนาหรือสำนักทำางานของผู้รับใบอนุญาต และให้ถือว่าผู้รับใบอนุญาตนั้นได้รับทราบคำสั่งแล้วตั้งแต่วันที่คำสั่งไปถึง หรือวันปิดคำสั่ง แล้วแต่กรณี

ข้อ ๓๗ ผู้ถูกสั่งเพิกถอนใบอนุญาตจะขอรับใบอนุญาต สำหรับการประกอบกิจการที่ถูกเพิกถอนใบอนุญาตอีกไม่ได้ จนกว่าจะพ้นกำหนดหนึ่งปีนับแต่วันที่ถูกลงสั่งเพิกถอนใบอนุญาต

ข้อ ๓๘ ให้เจ้าพนักงานท้องถิ่นมีอำนาจแต่งตั้งข้าราชการหรือพนักงานส่วนท้องถิ่นเพื่อให้ปฏิบัติหน้าที่ตามมาตรา ๔๔ วรรคหนึ่งแห่งพระราชบัญญัติการสาธารณสุข พ.ศ. ๒๕๓๕ ในเขตอำนาจขององค์การบริหารส่วนตำบลจางลานในเรื่องใดหรือทุกเรื่องก็ได้ “มาตรา ๔๔ บัญญัติไว้” ดังนี้

<p>มาตรา ๔๔ เพื่อปฏิบัติการให้เป็นไปตามพระราชบัญญัตินี้ ให้เจ้าพนักงานท้องถิ่นและเจ้าพนักงานสาธารณสุขมีอำนาจดังต่อไปนี้</p> <p>(๑) มีหนังสือเรียกบุคคลใด ๆ มาให้ถ้อยคำหรือแจ้งข้อเท็จจริง หรือทำคำชี้แจงเป็นหนังสือหรือให้ส่งเอกสารหลักฐานใดเพื่อตรวจสอบหรือเพื่อประกอบการพิจารณา</p> <p>(๒) เข้าไปในอาคารหรือสถานที่ใด ๆ ในเวลาระหว่างพระอาทิตย์ขึ้นถึงพระอาทิตย์ตก หรือในเวลาทำการเพื่อตรวจสอบหรือควบคุมให้เป็นไปตามข้อกำหนดของท้องถิ่น หรือตามพระราชบัญญัตินี้ในการนี้ให้มีอำนาจสอบถามข้อเท็จจริงหรือเรียกหนังสือรับรองการแจ้งหรือหลักฐานที่เกี่ยวข้องจากเจ้าของหรือผู้ครอบครองอาคารหรือสถานที่นั้น</p> <p>(๓) แนะนำให้ผู้ได้รับใบอนุญาตหรือหนังสือรับรองการแจ้งปฏิบัติให้ถูกต้องตามเงื่อนไขในใบอนุญาตหรือหนังสือรับรองการแจ้งหรือตามข้อกำหนดของท้องถิ่นหรือตามพระราชบัญญัตินี้</p> <p>(๔) ยึดหรืออายัดสิ่งของใด ๆ ที่อาจก่อให้เกิดอันตรายต่อสุขภาพของประชาชนเพื่อประโยชน์ในการดำเนินคดีหรือเพื่อนำไปทำลายในกรณีจำเป็น</p> <p>(๕) เก็บหรือนำสินค้าน้ำหรือสิ่งของใด ๆ ที่สงสัยว่าจะไม่ถูกสุขลักษณะหรือจะก่อให้เกิด ุคเหตุ ร าคาจากอาคารหรือสถานที่ใด ๆ เป็นปริมาณตามสมควรเพื่อเป็นตัวอย่างในการตรวจสอบตามความจำเป็นได้โดยไม่ต้องใช้ราคา</p>





ให้เจ้าพนักงานท้องถิ่นมีอำนาจแต่งตั้งข้าราชการหรือพนักงานส่วนท้องถิ่น เพื่อให้ปฏิบัติหน้าที่ตามวรรคหนึ่งในเขตอำนาจของราชการส่วนท้องถิ่นนั้นในเรื่องใดหรือทุกเรื่องก็ได้

ในการปฏิบัติหน้าที่ของเจ้าพนักงานท้องถิ่นหรือเจ้าพนักงานสาธารณสุข หรือผู้ซึ่งได้รับแต่งตั้งจากเจ้าพนักงานท้องถิ่น บุคคลดังกล่าวจะต้องแสดงบัตรประจำตัวตามแบบที่กำหนดในกฎกระทรวงต่อบุคคลซึ่งเกี่ยวข้องในขณะปฏิบัติหน้าที่ด้วย และให้บุคคลซึ่งเกี่ยวข้องอำนวยความสะดวกตามสมควร

ข้อ ๓๙ ให้ใช้แบบพิมพ์ต่างๆตามที่กำหนดไว้ท้ายข้อบัญญัตินี้ ดังต่อไปนี้

- (๑) คำขอรับใบอนุญาตประกอบกิจการรับทำการเก็บ ขน หรือกำจัดสิ่งปฏิกูล หรือมูลฝอยโดยทำเป็นธุรกิจหรือโดยรับประโยชน์ตอบแทนด้วยการคิดค่าบริการให้ใช้แบบ สม.๑
- (๒) ใบอนุญาตประกอบกิจการรับทำการเก็บ ขน หรือกำจัดสิ่งปฏิกูลหรือมูลฝอย โดยทำเป็นธุรกิจ หรือโดยรับประโยชน์ตอบแทนด้วยการคิดค่าบริการให้ใช้แบบ สม.๒
- (๓) คำขอต่ออายุใบอนุญาตประกอบกิจการรับทำการเก็บ ขน หรือ กำจัดสิ่งปฏิกูลหรือมูลฝอย โดยทำเป็นธุรกิจหรือโดยรับประโยชน์ตอบแทนด้วยการคิดค่าบริการให้ใช้แบบ สม.๓
- (๔) คำขออนุญาตการต่างๆให้ใช้แบบ สม.๔

ข้อ ๔๐ ผู้ใดฝ่าฝืนข้อบัญญัตินี้ ในข้อ ๖ ข้อ ๗ ข้อ ๘ ข้อ ๙ ข้อ ๑๐ ข้อ ๑๑ ข้อ ๑๒ ข้อ ๑๓ ตามระเบียบนี้ ต้องระวางโทษปรับไม่เกิน หนึ่งพันบาทถ้วน

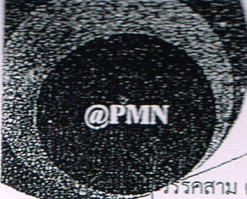
ข้อ ๔๑ ผู้ใดฝ่าฝืนข้อบัญญัตินี้ นอกเหนือจากข้อ ๔๐ ต้องระวางโทษปรับไม่เกินห้าร้อยบาทหรือตามคำสั่งของเจ้าพนักงานท้องถิ่นเห็นสมควร

ข้อ ๔๒ ผู้ใดฝ่าฝืนข้อบัญญัตินี้ ในข้อ ๑๐ ข้อ ๑๑ ข้อ ๑๒ ข้อ ๑๓ ข้อ ๑๖ ข้อ ๑๗ ต้องระวางโทษปรับไม่เกินหนึ่งพันบาทถ้วน หรือตามคำสั่งของเจ้าพนักงานท้องถิ่นเห็นสมควร

ข้อ ๔๓ อ้างอิงบทกำหนดโทษตามที่กำหนดไว้ใน พระราชบัญญัติการสาธารณสุข พ.ศ. ๒๕๓๕

มาตรา ๖๘ ผู้ใดฝ่าฝืนกฎกระทรวงซึ่งออกตามมาตรา ๖ ต้องระวางโทษปรับไม่เกินหนึ่งหมื่นบาท
มาตรา ๖๙ ผู้ใดไม่ปฏิบัติตามคำสั่งของอธิบดีกรมอนามัยตามมาตรา ๘ วรรคหนึ่ง โดยไม่มีเหตุหรือข้อแก้ตัวอันสมควร หรือขัดขวางการปฏิบัติหน้าที่ของเจ้าพนักงานสาธารณสุขตามมาตรา ๘ วรรคสอง หรือนายแพทย์สาธารณสุขจังหวัดตามมาตรา ๘ วรรคสาม ต้องระวางโทษจำคุกไม่เกินสองเดือนหรือปรับไม่เกินห้าพันบาทหรือทั้งจำทั้งปรับ
มาตรา ๗๐ ผู้ใดไม่ปฏิบัติตามคำสั่งของคณะกรรมการหรือคณะกรรมการตามมาตรา ๑๗ โดยไม่มีเหตุหรือข้อแก้ตัวอันสมควร ต้องระวางโทษจำคุกไม่เกินหนึ่งเดือนหรือปรับไม่เกินสองพันบาทหรือทั้งจำทั้งปรับ
มาตรา ๗๑ ผู้ใดฝ่าฝืนมาตรา ๑๙ มาตรา ๓๓ วรรคหนึ่ง หรือมาตรา ๓๔ ต้องระวางโทษจำคุกไม่เกินหกเดือน หรือปรับไม่เกินหนึ่งหมื่นบาทหรือทั้งจำทั้งปรับ
มาตรา ๗๒ ผู้ใดจัดตั้งสถานที่จำหน่ายอาหารหรือสถานที่เสวยอาหาร ซึ่งมีพื้นที่เกินสองร้อยตารางเมตรโดยไม่ได้รับใบอนุญาต ต้องระวางโทษจำคุกไม่เกินหกเดือนหรือปรับไม่เกินหนึ่งหมื่นบาทผู้ใดจัดตั้งสถานที่จำหน่ายอาหารหรือสถานที่เสวยอาหาร ซึ่งมีพื้นที่ไม่เกินสองร้อยตารางเมตร โดยไม่มีหนังสือรับรองการแจ้ง ต้องระวางโทษจำคุกไม่เกินสามเดือนหรือปรับไม่เกินห้าพันบาท
มาตรา ๗๓ ผู้ใดฝ่าฝืนข้อกำหนดของท้องถิ่นซึ่งออกตามความในมาตรา ๒๐(๕) มาตรา ๓๒(๒) มาตรา ๓๕(๑) หรือ(๔) หรือมาตรา ๔๐(๒) หรือ(๓) ต้องระวางโทษจำคุกไม่เกินหกเดือน หรือปรับไม่เกินหนึ่งหมื่นบาท หรือทั้งจำทั้งปรับ
ผู้ใดฝ่าฝืนข้อกำหนดของท้องถิ่นซึ่งออกตามความในพระราชบัญญัตินี้ นอกจากที่บัญญัติไว้ในวรรคหนึ่งหรือในมาตรา ๓๗ หรือมาตรา ๔๓ ต้องระวางโทษปรับไม่เกินห้าพันบาท
มาตรา ๗๔ ผู้ใดไม่ปฏิบัติตามคำสั่งของเจ้าพนักงานท้องถิ่นตามมาตรา ๒๑ มาตรา ๒๒ มาตรา ๒๗วรรคหนึ่ง หรือมาตรา ๒๘ วรรคหนึ่ง หรือวรรคสาม โดยไม่มีเหตุหรือข้อแก้ตัวอันสมควรหรือขัดขวางการปฏิบัติหน้าที่ของเจ้าพนักงานท้องถิ่นตามมาตรา ๒๑ มาตรา ๒๗ วรรคสอง หรือมาตรา ๒๘ วรรคสอง ต้องระวางโทษจำคุกไม่เกินหนึ่งเดือนหรือปรับไม่เกินสองพันบาท หรือทั้งจำทั้งปรับ
มาตรา ๗๕ เจ้าของหรือผู้ครอบครองอาคารผู้ใดฝ่าฝืนมาตรา ๒๔ วรรคสอง ต้องระวางโทษปรับไม่เกินหนึ่งพันบาท และปรับอีกไม่เกินวันละห้าร้อยบาทตลอดเวลาที่ฝ่าฝืน





มาตรา ๗๖ ผู้รับใบอนุญาตผู้ใดไม่ปฏิบัติตามเงื่อนไขที่เจ้าพนักงานท้องถิ่นกำหนดไว้ในใบอนุญาตตามมาตรา ๓๓ วรรคสอง หรือมาตรา ๔๑ วรรคสาม ต้องระวางโทษปรับไม่เกินสองพันบาท

มาตรา ๗๗ ผู้ใดฝ่าฝืนมาตรา ๔๑ วรรคสอง หรือฝ่าฝืนประกาศของเจ้าพนักงานท้องถิ่นตามมาตรา ๔๒ (๑) ต้องระวางโทษปรับไม่เกินสองพันบาท

มาตรา ๗๘ ผู้ใดไม่ปฏิบัติตามมาตรา ๓๖ หรือฝ่าฝืนประกาศของเจ้าพนักงานท้องถิ่นตามมาตรา ๔๒(๒) หรือข้อกำหนดของท้องถิ่นที่ออกตามมาตรา ๔๓ ต้องระวางโทษปรับไม่เกินหนึ่งพันบาท

มาตรา ๗๙ ผู้ใดไม่ปฏิบัติตามหนังสือเรียก หรือไม่ยอมแจ้งข้อเท็จจริงหรือไม่ส่งเอกสารหรือหลักฐานหรือขัดขวางหรือไม่อำนวยความสะดวกในการปฏิบัติหน้าที่ของเจ้าพนักงานท้องถิ่นหรือเจ้าพนักงานสาธารณสุขหรือผู้ซึ่งได้รับแต่งตั้งจากเจ้าพนักงานท้องถิ่นตามมาตรา ๔๔ ต้องระวางโทษจำคุกไม่เกินหนึ่งเดือนหรือปรับไม่เกินสองพันบาท หรือทั้งจำทั้งปรับ

มาตรา ๘๐ ผู้ดำเนินกิจการผู้ใดดำเนินกิจการในระหว่างที่มีคำสั่งของเจ้าพนักงานท้องถิ่นให้หยุดดำเนินกิจการ หรือไม่ปฏิบัติตามคำสั่งของเจ้าพนักงานท้องถิ่นตามมาตรา ๔๕ มาตรา ๕๒ หรือมาตรา ๖๕ วรรคสอง โดยไม่มีเหตุหรือข้อแก้ตัวอันสมควร ต้องระวางโทษจำคุกไม่เกินหกเดือนหรือปรับไม่เกินหนึ่งหมื่นบาทหรือทั้งจำทั้งปรับและปรับอีกไม่เกินวันละห้าพันบาทตลอดเวลาที่ยังไม่ปฏิบัติตามคำสั่ง

มาตรา ๘๑ ผู้ใดไม่ปฏิบัติตามคำสั่งของเจ้าพนักงานสาธารณสุขตามมาตรา ๔๖ วรรคสอง โดยไม่มีเหตุหรือข้อแก้ตัวอันสมควร หรือขัดขวางการปฏิบัติหน้าที่ของเจ้าพนักงานสาธารณสุข ต้องระวางโทษจำคุกไม่เกินสองเดือนหรือปรับไม่เกินห้าพันบาทหรือทั้งจำทั้งปรับ

มาตรา ๘๒ ผู้ใดไม่ปฏิบัติตามมาตรา ๔๙ หรือมาตรา ๕๐ ต้องระวางโทษปรับไม่เกินห้าร้อยบาทมาตรา ๘๓ ผู้รับใบอนุญาตผู้ใดฝ่าฝืนมาตรา ๕๗ หรือมาตรา ๕๘ ต้องระวางโทษปรับไม่เกินห้าร้อยบาท

มาตรา ๘๔ ผู้รับใบอนุญาตผู้ใดดำเนินกิจการในระหว่างที่ รางู กส่งพักใช้ ใบอนุญาตต้องระวางโทษจำคุกไม่เกินหกเดือน หรือปรับไม่เกินหนึ่งหมื่นบาท หรือทั้งจำทั้งปรับและปรับอีกไม่เกินวันละห้าพันบาทตลอดเวลาที่ยังฝ่าฝืน

มาตรา ๘๕ ให้มีคณะกรรมการเปรียบเทียบคดี
(๑) ในเขตกรุงเทพมหานครประกอบด้วย ผู้แทนกรุงเทพมหานคร ผู้แทนสำนักงานอัยการสูงสุดและผู้แทนกรมตำรวจ
(๒) ในเขตจังหวัดอื่นประกอบด้วยผู้ว่าราชการจังหวัด อัยการจังหวัด และผู้กำกับตำรวจภูธรจังหวัด
บรรดาความผิดตามพระราชบัญญัตินี้ ถ้าเห็นว่าผู้ต้องหาไม่ควรถูกปรับหรือไม่ควรถูกฟ้องร้อง ให้คณะกรรมการเปรียบเทียบคดีมีอำนาจเปรียบเทียบ

สำหรับความผิดที่มีโทษปรับสถานเดียว หรือมีโทษจำคุกไม่เกินหนึ่งเดือนหรือปรับไม่เกินสองพันบาทหรือทั้งจำทั้งปรับ ให้เจ้าพนักงานท้องถิ่นหรือผู้ซึ่งเจ้าพนักงานท้องถิ่นมอบหมายมีอำนาจเปรียบเทียบได้ด้วย

เมื่อได้เสียค่าปรับตามที่เปรียบเทียบภายในสามสิบวันนับแต่วันที่มีการเปรียบเทียบ ให้ถือว่าคดีเลิกกันตามประมวลกฎหมายวิธีพิจารณาความอาญา

ถ้าผู้ต้องหาไม่ยินยอมตามที่เปรียบเทียบหรือยินยอมแล้วไม่ชำระเงินค่าปรับภายในกำหนดเวลาดังกล่าวให้ดำเนินคดีต่อไป

ข้อ ๔๔ อาศัยอำนาจตามความในมาตรา ๖๖ มาตรา ๖๗ มาตรา ๖๘ มาตรา ๗๑ แห่งพระราชบัญญัติสภาตำบลและองค์การบริหารส่วนตำบล พ.ศ. ๒๕๓๗ ซึ่งแก้ไขเพิ่มเติมโดยพระราชบัญญัติสภาตำบลและองค์การบริหารส่วนตำบล (ฉบับที่ ๗) พ.ศ. ๒๕๖๒ บัญญัติไว้ดังนี้

- มาตรา ๖๖ องค์การบริหารส่วนตำบลมีอำนาจหน้าที่ในการพัฒนาตำบลทั้งในด้านเศรษฐกิจ สังคมและวัฒนธรรม
 - มาตรา ๖๗ ภายใต้บังคับแห่งกฎหมาย องค์การบริหารส่วนตำบล มีหน้าที่ต้องทำในเขตองค์การบริหารส่วนตำบล ดังต่อไปนี้
 - (๑) จัดให้มีและบำรุงรักษาทางน้ำและทางบก
 - (๒) รักษาความสะอาดของถนน ทางน้ำ ทางเดิน และที่สาธารณะ รวมทั้งกำจัดมูลฝอยและสิ่งปฏิกูล
 - (๓) ป้องกันโรคและระงับโรคติดต่อ
 - (๔) ป้องกันและบรรเทาสาธารณภัย
 - (๕) ส่งเสริมการศึกษา ศาสนา และวัฒนธรรม
 - (๖) ส่งเสริมการพัฒนาสตรี เด็ก เยาวชน ผู้สูงอายุ และผู้พิการ
 - (๗) คุ้มครอง ดูแล และบำรุงรักษาทรัพยากรธรรมชาติและสิ่งแวดล้อม
 - (๘) บำรุงรักษาศิลปะ จารีตประเพณี ภูมิปัญญาท้องถิ่น และวัฒนธรรมอันดีของท้องถิ่น
 - (๙) ปฏิบัติหน้าที่อื่นตามที่ทางราชการมอบหมายโดยจัดสรรงบประมาณหรือบุคลากรให้ตามความจำเป็นและสมควร
- (อนุ (๘) (๙) ของมาตรา ๖๗ เพิ่มเติม โดยพระราชบัญญัติสภาตำบลและองค์การบริหารส่วนตำบล (ฉบับที่ ๓) พ.ศ. ๒๕๔๒)
- มาตรา ๖๘ ภายใต้บังคับแห่งกฎหมาย องค์การบริหารส่วนตำบลอาจจัดทำกิจการในเขตองค์การบริหารส่วนตำบล ดังต่อไปนี้
 - (๑) ให้มีน้ำเพื่อการอุปโภค บริโภค และการเกษตร
 - (๒) ให้มีและบำรุงการไฟฟ้าหรือแสงสว่างโดยวิธีอื่น
 - (๓) ให้มีและบำรุงรักษาทางระบายน้ำ



- (๔) ให้มีและบำรุงสถานที่ประชุม การกีฬา การพักผ่อนหย่อนใจและสวนสาธารณะ
- (๕) ให้มีและส่งเสริมกลุ่มเกษตรกรและกิจการสหกรณ์
- (๖) ส่งเสริมให้มีอุตสาหกรรมในครอบครัว
- (๗) บำรุงและส่งเสริมการประกอบอาชีพของราษฎร
- (๘) การคุ้มครองดูแลและรักษาทรัพย์สินอันเป็นสาธารณสมบัติของแผ่นดิน
- (๙) หาผลประโยชน์จากทรัพย์สินขององค์การบริหารส่วนตำบล
- (๑๐) ให้มีตลาด ท่าเทียบเรือ และท่าข้าม
- (๑๑) กิจการเกี่ยวกับการพาณิชย์
- (๑๒) การท่องเที่ยว
- (๑๓) การผังเมือง

[อนุ (๑๒) (๑๓) ของมาตรา ๖๘ เพิ่มเติม โดยพระราชบัญญัติสภาตำบลและองค์การบริหารส่วนตำบล (ฉบับที่ ๓) พ.ศ. ๒๕๔๒]

มาตรา ๗๑ องค์การบริหารส่วนตำบลอาจออกข้อบัญญัติองค์การบริหารส่วนตำบลเพื่อใช้บังคับในเขตองค์การบริหารส่วนตำบลได้เท่าที่ไม่ขัดหรือแย้งต่อกฎหมายเพื่อปฏิบัติการให้เป็นไปตามอำนาจหน้าที่ขององค์การบริหารส่วนตำบล หรือเมื่อมีกฎหมายบัญญัติให้้องการบริหารส่วนตำบลออกข้อบัญญัติหรือให้มีอำนาจออกข้อบัญญัติ ในการนี้จะกำหนดค่าธรรมเนียมที่จะเรียกเก็บและกำหนดโทษปรับผู้ฝ่าฝืนด้วยก็ได้ แต่มิให้กำหนดโทษปรับเกินหนึ่งพันบาท เว้นแต่จะมีกฎหมายบัญญัติไว้เป็นอย่างอื่น

ร่างข้อบัญญัติองค์การบริหารส่วนตำบลจะเสนอได้ก็แต่ต่อนายกองค์การบริหารส่วนตำบลหรือสมาชิกสภาองค์การบริหารส่วนตำบลหรือราษฎรในเขตองค์การบริหารส่วนตำบลตามกฎหมายว่าด้วยการเข้าชื่อเสนอข้อบัญญัติท้องถิ่น

เมื่อสภาองค์การบริหารส่วนตำบลและนายอำเภอให้ความเห็นชอบร่างข้อบัญญัติองค์การบริหารส่วนตำบลตามวรรคหนึ่งแล้ว ให้นายกองค์การบริหารส่วนตำบลลงชื่อและประกาศเป็นข้อบัญญัติองค์การบริหารส่วนตำบลต่อไป

ในกรณีที่นายอำเภอไม่เห็นชอบด้วยกับร่างข้อบัญญัติองค์การบริหารส่วนตำบลใด ให้ส่งคืน สภาองค์การบริหารส่วนตำบลภายในสิบห้าวันนับแต่วันที่นายอำเภอได้รับร่างข้อบัญญัติองค์การบริหารส่วนตำบลดังกล่าวเพื่อให้สภาองค์การบริหารส่วนตำบลพิจารณาทบทวนร่างข้อบัญญัติองค์การบริหารส่วนตำบลนั้นใหม่ หากนายอำเภอไม่ส่งร่างข้อบัญญัติองค์การบริหารส่วนตำบลคืนสภาองค์การบริหารส่วนตำบลภายในสิบห้าวันนับแต่วันที่นายอำเภอได้รับร่างข้อบัญญัติองค์การบริหารส่วนตำบลดังกล่าวให้ถือว่านายอำเภอเห็นชอบกับร่างข้อบัญญัติองค์การบริหารส่วนตำบลนั้น

เมื่อสภาองค์การบริหารส่วนตำบลพิจารณาทบทวนร่างข้อบัญญัติองค์การบริหารส่วนตำบลตามวรรคสี่แล้ว มีมติยืนยันตามร่างข้อบัญญัติองค์การบริหารส่วนตำบลเดิมด้วยคะแนนเสียงไม่น้อยกว่าสองในสามของจำนวนสมาชิกสภาองค์การบริหารส่วนตำบลทั้งหมดเท่าที่มีอยู่ ให้นายกองค์การบริหารส่วนตำบลลงชื่อและประกาศเป็นข้อบัญญัติองค์การบริหารส่วนตำบลได้โดยไม่ต้องขอความเห็นชอบจากนายอำเภอ แต่ถ้าสภาองค์การบริหารส่วนตำบลไม่ยืนยันภายในสามสิบวันนับแต่วันที่ได้รับร่างข้อบัญญัติองค์การบริหารส่วนตำบลคืนจากนายอำเภอหรือยืนยันด้วยคะแนนเสียงน้อยกว่าสองในสามของจำนวนสมาชิกสภาองค์การบริหารส่วนตำบลทั้งหมดเท่าที่มีอยู่ ให้ร่างข้อบัญญัติองค์การบริหารส่วนตำบลนั้นเป็นอันตกไป

[มาตรา ๗๑ แก้ไข โดยพระราชบัญญัติสภาตำบลและองค์การบริหารส่วนตำบล (ฉบับที่ ๕) พ.ศ. ๒๕๔๖]

ข้อ ๕๕ อาศัยอำนาจตามความในมาตรา ๑๘ มาตรา ๑๙ มาตรา ๒๐ มาตรา ๕๔ มาตรา ๕๕ มาตรา ๕๘ มาตรา ๕๙ มาตรา ๖๐ มาตรา ๖๑ มาตรา ๖๒ มาตรา ๖๓ มาตรา ๖๕ แห่งพระราชบัญญัติการสาธารณสุข พ.ศ. ๒๕๓๕ บัญญัติไว้ดังนี้

มาตรา ๑๘ การกำจัดสิ่งปฏิกูลและมูลฝอยในเขตราชการส่วนท้องถิ่นใดให้เป็นอำนาจหน้าที่ของราชการส่วนท้องถิ่นนั้น

ในกรณีที่มิเหตุอันสมควร ราชการส่วนท้องถิ่นอาจมอบให้บุคคลใดดำเนินการตามวรรคหนึ่งแทนภายใต้การควบคุมดูแลของราชการส่วนท้องถิ่นหรืออาจอนุญาตให้บุคคลใดเป็นผู้ดำเนินการกำจัดสิ่งปฏิกูลหรือมูลฝอยตามมาตรา ๑๙ ก็ได้

มาตรา ๑๙ ห้ามมิให้ผู้ใดดำเนินการรับทำการเก็บ ขน หรือกำจัดสิ่งปฏิกูล หรือมูลฝอยโดยทำเป็นธุรกิจหรือโดยได้รับประโยชน์ตอบแทนด้วยการคิดค่าบริการ เว้นแต่จะได้รับใบอนุญาตจากเจ้าพนักงานท้องถิ่น

มาตรา ๒๐ เพื่อประโยชน์ในการรักษาความสะอาดและการจัดระเบียบในการเก็บ ขน และกำจัดสิ่งปฏิกูลหรือมูลฝอย ให้ราชการส่วนท้องถิ่นมีอำนาจออกข้อกำหนดของท้องถิ่นดังต่อไปนี้

(๑) ห้ามการถ่าย เท ทิ้ง หรือทำให้มีขึ้นในที่หรือทางสาธารณะซึ่งสิ่งปฏิกูลหรือมูลฝอยนอกจากในที่ที่ราชการส่วนท้องถิ่นจัดไว้ให้

(๒) กำหนดให้มีที่รองรับสิ่งปฏิกูลหรือมูลฝอยตามที่หรือทางสาธารณะและสถานที่เอกชน

(๓) กำหนดวิธีการเก็บ ขน และกำจัดสิ่งปฏิกูลหรือมูลฝอยหรือให้เจ้าของหรือผู้ครอบครองอาคารหรือสถานที่ใด ๆ ปฏิบัติให้ถูกต้องด้วยสุลักษณะความสะอาดหรือลักษณะการใช้อาคารหรือสถานที่นั้น ๆ

(๕) กำหนดอัตราค่าธรรมเนียมการให้บริการของราชการส่วนท้องถิ่นในการเก็บและขนสิ่งปฏิกูลหรือมูลฝอยไม่เกินอัตราตามที่กำหนดในกฎกระทรวง

(๕) กำหนดหลักเกณฑ์ วิธีการ และเงื่อนไขในการเก็บ ขน และกำจัดสิ่งปฏิกูลหรือมูลฝอยเพื่อให้ผู้รับใบอนุญาตตามมาตรา ๑๙ ปฏิบัติตลอดจนกำหนดอัตราค่าบริการขั้นสูงตามลักษณะการให้บริการที่ผู้รับใบอนุญาตตามมาตรา ๑๙ จะพึงเรียกเก็บได้

(๖) กำหนดการอื่นใดที่จำเป็นเพื่อให้ถูกต้องด้วยสุขลักษณะ

มาตรา ๕๔ ในกรณีที่พระราชบัญญัตินี้บัญญัติให้การประกอบกิจการใดหรือการกระทำใดต้องได้รับใบอนุญาตจากเจ้าพนักงานท้องถิ่น ให้ราชการส่วนท้องถิ่นมีอำนาจออกข้อกำหนดของท้องถิ่นกำหนดหลักเกณฑ์ วิธีการและเงื่อนไขการขอ และการออกใบอนุญาตในเรื่องนั้นได้

มาตรา ๕๕ บรรดาใบอนุญาตที่ออกให้ตามพระราชบัญญัตินี้ให้มีอายุหนึ่งปีนับแต่วันที่ออกใบอนุญาตและให้ใช้ได้เพียงในเขตอำนาจของราชการ ส่วนท้องถิ่นที่เป็นผู้ออกใบอนุญาตนั้นการขอต่ออายุใบอนุญาตจะต้องยื่นคำขอก่อนใบอนุญาตสิ้นอายุ เมื่อได้ยื่นคำขอพร้อมกับเสียค่าธรรมเนียม

แล้วให้ประกอบกิจการต่อไปได้จนกว่าเจ้าพนักงานท้องถิ่นจะสั่งไม่ต่ออายุใบอนุญาตหลักเกณฑ์ วิธีการและเงื่อนไขการขอต่ออายุใบอนุญาต และการอนุญาตให้ต่ออายุใบอนุญาตให้

เป็นไปตามที่กำหนดในข้อกำหนดของท้องถิ่น

มาตรา ๕๕ บรรดาใบอนุญาตที่ออกให้ตามพระราชบัญญัตินี้ให้มีอายุหนึ่งปีนับแต่วันที่ออกใบอนุญาตและให้ใช้ได้เพียงในเขตอำนาจของราชการส่วนท้องถิ่นที่เป็นผู้ออกใบอนุญาตนั้น

การขอต่ออายุใบอนุญาตจะต้องยื่นคำขอก่อนใบอนุญาตสิ้นอายุ เมื่อได้ยื่นคำขอพร้อมกับเสียค่าธรรมเนียมแล้วให้ประกอบกิจการต่อไปได้จนกว่าเจ้าพนักงานท้องถิ่นจะสั่งไม่ต่ออายุใบอนุญาต

หลักเกณฑ์ วิธีการและเงื่อนไขการขอต่ออายุใบอนุญาต และการอนุญาตให้ต่ออายุใบอนุญาตให้เป็นไปตามที่กำหนดในข้อกำหนดของท้องถิ่น

มาตรา ๕๘ ในกรณีที่ใบอนุญาตสูญหาย ถูกทำลาย หรือชำรุดในสาระสำคัญให้ผู้รับใบอนุญาตยื่นคำขอรับใบแทนใบอนุญาตภายในสิบห้าวันนับแต่วันที่ได้ทราบถึงการสูญหาย ถูกทำลาย หรือชำรุดการขอรับใบแทนใบอนุญาตและการออกใบแทนใบอนุญาตให้เป็นไปตามหลักเกณฑ์ วิธีการและเงื่อนไขที่กำหนดในข้อกำหนดของท้องถิ่น

มาตรา ๕๙ ในกรณีที่ปรากฏว่าผู้รับใบอนุญาตสำหรับกิจการใดไม่ปฏิบัติหรือปฏิบัติไม่ถูกต้องตามบทแห่งพระราชบัญญัตินี้ กฎกระทรวงหรือข้อกำหนดของท้องถิ่นที่ออกตามพระราชบัญญัตินี้หรือเงื่อนไขที่ระบุไว้ในใบอนุญาตในเรื่องที่กำหนดไว้เกี่ยวกับการประกอบกิจการตามที่ได้รับใบอนุญาตนั้น เจ้าพนักงานท้องถิ่นมีอำนาจสั่งพักใช้ใบอนุญาตได้ภายในเวลาที่เห็นสมควรแต่ต้องไม่เกินสิบห้าวัน

มาตรา ๖๐ เจ้าพนักงานท้องถิ่นมีอำนาจออกคำสั่งเพิกถอนใบอนุญาตเมื่อปรากฏว่าผู้รับใบอนุญาต

(๑) ถูกสั่งพักใช้ใบอนุญาตตั้งแต่สองครั้งขึ้นไปและมีเหตุที่จะต้องถูกสั่งพักใช้ใบอนุญาตอีก

(๒) ต้องคำพิพากษาถึงที่สุดว่าได้กระทำความผิดตามพระราชบัญญัตินี้

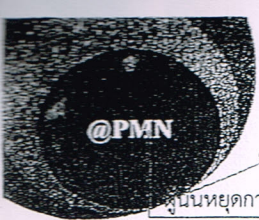
(๓) ไม่ปฏิบัติหรือปฏิบัติไม่ถูกต้องตามบทแห่งพระราชบัญญัตินี้ กฎกระทรวงหรือข้อกำหนดของท้องถิ่นที่ออกตามพระราชบัญญัตินี้ หรือเงื่อนไขที่ระบุไว้ในใบอนุญาตในเรื่องที่กำหนดไว้เกี่ยวกับการประกอบกิจการตามที่ได้รับใบอนุญาต และการไม่ปฏิบัติหรือการปฏิบัติไม่ถูกต้องนั้นก่อให้เกิดอันตรายอย่างร้ายแรงต่อสุขภาพของประชาชนหรือมีผลกระทบต่อสภาวะความเป็นอยู่ที่เหมาะสมกับการดำรงชีพของประชาชน

มาตรา ๖๑ คำสั่งพักใช้ใบอนุญาตและคำสั่งเพิกถอนใบอนุญาตให้ทำเป็นหนังสือแจ้งให้ผู้รับใบอนุญาตทราบ ในกรณีที่ไม่พบผู้รับใบอนุญาตหรือผู้รับใบอนุญาตไม่ยอมรับคำสั่งดังกล่าวให้ส่งคำสั่งโดยทางไปรษณีย์ตอบรับหรือให้ปิดคำสั่งนั้นไว้ในที่เปิดเผยเห็นได้ง่าย ณ ภูมิสำเนา หรือสำนักทำการงานของผู้รับใบอนุญาต และให้ถือว่าผู้รับใบอนุญาตนั้นได้ทราบคำสั่งแล้วตั้งแต่วันที่คำสั่งไปถึง หรือวันปิดคำสั่งแล้วแต่กรณี

มาตรา ๖๒ ผู้ถูกสั่งเพิกถอนใบอนุญาตจะขอรับใบอนุญาตสำหรับการประกอบกิจการที่ถูกเพิกถอนใบอนุญาตอีกไม่ได้จนกว่าจะพ้นกำหนดหนึ่งปีนับแต่วันที่ถูกล้างเพิกถอนใบอนุญาต

มาตรา ๖๓ ให้ราชการส่วนท้องถิ่นมีอำนาจออกข้อกำหนดของท้องถิ่นกำหนดค่าธรรมเนียมตามหลักเกณฑ์วิธีการ เงื่อนไข และไม่เกินอัตราที่กำหนดในกฎกระทรวง

มาตรา ๖๕ ในกรณีที่มิใช่ข้อกำหนดของท้องถิ่นกำหนดค่าธรรมเนียมสำหรับการดำเนินกิจการที่ต้อง แจ้งต่อเจ้าพนักงานท้องถิ่นก่อนดำเนินการหรือต้องได้รับใบอนุญาตตามพระราชบัญญัตินี้ให้ผู้แจ้งหรือผู้ได้รับใบอนุญาตมีหน้าที่ต้องเสียค่าธรรมเนียมตามอัตราและตามระยะเวลาที่กำหนดไว้ในข้อกำหนดของท้องถิ่นตลอดเวลาที่ยังดำเนินกิจการนั้น ถ้ามิได้เสียค่าธรรมเนียมภายในเวลาที่กำหนด ให้ชำระค่าปรับเพิ่มขึ้นอีกร้อยละสิบของจำนวนค่าธรรมเนียมที่ค้างชำระ เว้นแต่ผู้แจ้งหรือผู้ได้รับใบอนุญาตจะได้บอกเลิกการดำเนินกิจการนั้นก่อนถึงกำหนดการเสียค่าธรรมเนียมครั้งต่อไปตามที่กำหนดไว้ในข้อกำหนดของท้องถิ่น



ในกรณีที่ผู้มีหน้าที่ต้องเสียค่าธรรมเนียมตามวรรคหนึ่งค้างชำระค่าธรรมเนียมติดต่อกันเกินกว่าสองครั้งให้เจ้าพนักงานท้องถิ่นมีอำนาจสั่งให้ผู้นั้นหยุดการดำเนินงานกิจการไว้จนกว่าจะได้เสียค่าธรรมเนียมและค่าปรับจนครบจำนวน

ข้อ ๔๖ ให้นายองค์การบริหารส่วนตำบลจางลาน เป็นผู้รักษาการให้เป็นไปตามข้อบัญญัตินี้และมีอำนาจออกระเบียบ ประกาศ หรือคำสั่ง เพื่อปฏิบัติให้เป็นไปตามข้อบัญญัตินี้

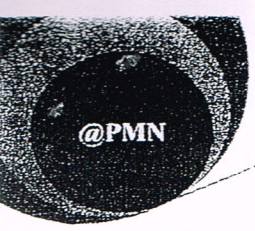
ประกาศ ณ วันที่ ๕ ๘ พ.ย. ๒๕๖๔

ลงชื่อ

(นายเกียรติเกียรติกร ตอกอินทร์)
ปลัดองค์การบริหารส่วนตำบล ปฏิบัติหน้าที่
นายกองค์การบริหารส่วนตำบลจางลาน
นายกองค์การบริหารส่วนตำบลจางลาน

เห็นชอบ

(นายอาจอง ศิวงาม)
นายอำเภอพนา
ปลัดอำเภอ รักษาการแทน
นายอำเภอพนา



บัญชีอัตราค่าธรรมเนียมท้าย
ข้อบัญญัติองค์การบริหารส่วนตำบลจวนลาน
เรื่อง การกำจัดสิ่งปฏิกูลและมูลฝอย (ฉบับที่ ๒) พ.ศ.๒๕๖๔

ลำดับ	ประเภท	ค่าธรรมเนียม อัตราไม่เกิน/บาท
๑	ค่าธรรมเนียมใบอนุญาตปิดแผ่นประกาศหรือเขียนข้อความหรือภาพ ติดตั้ง เขียนป้ายหรือเอกสารหรือหิ้งหรือโปรยแผ่นประกาศเพื่อโฆษณาแก่ประชาชน	๒๐๐
๒	ค่าธรรมเนียมใบอนุญาตการรับทำการเก็บและขนสิ่งปฏิกูลและมูลฝอย	๑๐,๐๐๐
๓	ค่าธรรมเนียมใบอนุญาตการกำจัดสิ่งปฏิกูลและมูลฝอย	๕๐,๐๐๐
๔	ค่าธรรมเนียมใบอนุญาตการหาประโยชน์จากการจัดการสิ่งปฏิกูลและมูลฝอย	๕๐,๐๐๐
๕	ค่าธรรมเนียมการจัดการสิ่งปฏิกูลและมูลฝอย ๑. การเก็บและขนมูลฝอย ๑.๑ กรณีมีปริมาณมูลฝอยไม่เกิน ๑๒๐ กิโลกรัม หรือ ๖๐๐ ลิตร หรือ ๐.๖๐ ลูกบาศก์เมตร เดือนละ โดยแยกรายละเอียดตามปริมาณ ดังต่อไปนี้	๑๕๐
	- ไม่เกิน ๒๐ ลิตร หรือไม่เกิน ๔ กก.	๔๐
	- เกิน ๒๐ ลิตร แต่ไม่เกิน ๔๐ ลิตร หรือไม่เกิน ๘ กก.	๕๐
	- เกิน ๔๐ ลิตร แต่ไม่เกิน ๖๐ ลิตร หรือไม่เกิน ๑๒ กก.	๖๐
	- เกิน ๖๐ ลิตร แต่ไม่เกิน ๘๐ ลิตร หรือไม่เกิน ๑๖ กก.	๗๐
	- เกิน ๘๐ ลิตร แต่ไม่เกิน ๑๐๐ ลิตร หรือไม่เกิน ๒๐ กก.	๘๐
	- เกิน ๑๐๐ ลิตร แต่ไม่เกิน ๒๐๐ ลิตร หรือไม่เกิน ๔๐ กก.	๙๐
	- เกิน ๒๐๐ ลิตร แต่ไม่เกิน ๓๐๐ ลิตร หรือไม่เกิน ๖๐ กก.	๑๐๐
	- เกิน ๓๐๐ ลิตร แต่ไม่เกิน ๔๐๐ ลิตร หรือไม่เกิน ๘๐ กก.	๑๒๐
	- เกิน ๔๐๐ ลิตร แต่ไม่เกิน ๕๐๐ ลิตร หรือไม่เกิน ๑๐๐ กก.	๑๓๐
	- เกิน ๕๐๐ ลิตร แต่ไม่เกิน ๖๐๐ ลิตร หรือไม่เกิน ๑๒๐ กก.	๑๕๐
๖	๑.๒ กรณีมีปริมาณมูลฝอยต่อเดือนเกิน ๑๒๐ กิโลกรัม หรือ ๖๐๐ ลิตร หรือ ๐.๖๐ ลูกบาศก์เมตร ให้คิดเป็นหน่วย หน่วยละ ๑๒๐ กิโลกรัม หรือ ๖๐๐ ลิตร หรือ ๐.๖๐ ลูกบาศก์เมตร และให้เก็บหน่วยละ	๑๕๐

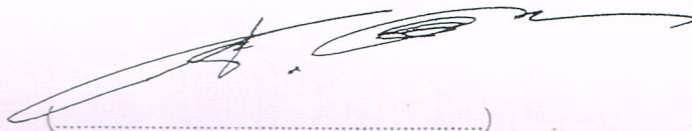
ลำดับ	ประเภท	ค่าธรรมเนียม อัตราไม่เกิน/บาท
๗	๒. การกำจัดมูลฝอย ๒.๑ กรณีมีปริมาณมูลฝอยไม่เกิน ๑๒๐ กิโลกรัม หรือ ๖๐๐ ลิตร หรือ ๐.๖๐ ลูกบาศก์เมตร เดือนละ โดยแยกรายละเอียดตามปริมาณ ดังต่อไปนี้ - ไม่เกิน ๒๐ ลิตร หรือไม่เกิน ๔ กก. ๕๐ - เกิน ๒๐ ลิตร แต่ไม่เกิน ๔๐ ลิตร หรือไม่เกิน ๘ กก. ๖๐ - เกิน ๔๐ ลิตร แต่ไม่เกิน ๖๐ ลิตร หรือไม่เกิน ๑๒ กก. ๗๐ - เกิน ๖๐ ลิตร แต่ไม่เกิน ๘๐ ลิตร หรือไม่เกิน ๑๖ กก. ๘๐ - เกิน ๘๐ ลิตร แต่ไม่เกิน ๑๐๐ ลิตร หรือไม่เกิน ๒๐ กก. ๙๐ - เกิน ๑๐๐ ลิตร แต่ไม่เกิน ๒๐๐ ลิตร หรือไม่เกิน ๔๐ กก. ๑๐๐ - เกิน ๒๐๐ ลิตร แต่ไม่เกิน ๓๐๐ ลิตร หรือไม่เกิน ๖๐ กก. ๑๒๐ - เกิน ๓๐๐ ลิตร แต่ไม่เกิน ๔๐๐ ลิตร หรือไม่เกิน ๘๐ กก. ๑๓๐ - เกิน ๔๐๐ ลิตร แต่ไม่เกิน ๕๐๐ ลิตร หรือไม่เกิน ๑๐๐ กก. ๑๕๐ - เกิน ๕๐๐ ลิตร แต่ไม่เกิน ๖๐๐ ลิตร หรือไม่เกิน ๑๒๐ กก. ๒๐๐	๒๐๐
๘	๒.๒ กรณีมีปริมาณมูลฝอยต่อเดือนเกิน ๑๒๐ กิโลกรัม หรือ ๖๐๐ ลิตร หรือ ๐.๖๐ ลูกบาศก์ เมตร ให้คิดเป็นหน่วย หน่วยละ ๑๒๐ กิโลกรัม หรือ ๖๐๐ ลิตร หรือ ๐.๖๐ ลูกบาศก์เมตร และให้เก็บหน่วยละ	๒๐๐
๙	๓ กรณีมีปริมาณมูลฝอยต่อเดือน ตามข้อ ๑ หรือข้อ ๒ เกิน ๓๖๐๐ กิโลกรัม หรือ ๑๘๐๐๐ ลิตร หรือ ๑๘ ลูกบาศก์เมตร ให้เก็บค่าธรรมเนียมตามข้อ ๑ หรือข้อ ๒ ได้อีก โดยให้คิดเป็น หน่วย หน่วยละ ๑๒๐ กิโลกรัม หรือ ๖๐๐ ลิตร หรือ ๐.๖๐ ลูกบาศก์เมตร และให้เก็บหน่วย ละ	๒๐๐
๑๐	๔ การเก็บและขนมูลฝอยหรือการกำจัดมูลฝอย ในลักษณะครั้งคราว ๔.๑ การเก็บและขนมูลฝอยเป็นรายครั้ง ให้คิดเป็นหน่วย หน่วยละ ๑๒๐ กิโลกรัม หรือ ๖๐๐ ลิตร หรือ ๐.๖๐ ลูกบาศก์เมตร หน่วยละ โดยแยกรายละเอียดตามปริมาณ ดังต่อไปนี้ . - ไม่เกิน ๒๐ ลิตร หรือไม่เกิน ๔ กก. ๕๐ - เกิน ๒๐ ลิตร แต่ไม่เกิน ๔๐ ลิตร หรือไม่เกิน ๘ กก. ๖๐ - เกิน ๔๐ ลิตร แต่ไม่เกิน ๖๐ ลิตร หรือไม่เกิน ๑๒ กก. ๗๐ - เกิน ๖๐ ลิตร แต่ไม่เกิน ๘๐ ลิตร หรือไม่เกิน ๑๖ กก. ๘๐ - เกิน ๘๐ ลิตร แต่ไม่เกิน ๑๐๐ ลิตร หรือไม่เกิน ๒๐ กก. ๙๐ - เกิน ๑๐๐ ลิตร แต่ไม่เกิน ๒๐๐ ลิตร หรือไม่เกิน ๔๐ กก. ๑๐๐ - เกิน ๒๐๐ ลิตร แต่ไม่เกิน ๓๐๐ ลิตร หรือไม่เกิน ๖๐ กก. ๑๒๐ - เกิน ๓๐๐ ลิตร แต่ไม่เกิน ๔๐๐ ลิตร หรือไม่เกิน ๘๐ กก. ๑๓๐ - เกิน ๔๐๐ ลิตร แต่ไม่เกิน ๕๐๐ ลิตร หรือไม่เกิน ๑๐๐ กก. ๑๕๐ - เกิน ๕๐๐ ลิตร แต่ไม่เกิน ๖๐๐ ลิตร หรือไม่เกิน ๑๒๐ กก. ๒๐๐	๒๐๐

ลำดับ	ประเภท	ค่าธรรมเนียม อัตราไม่เกิน/บาท
๑๑	๔.๒ ในกรณีมีปริมาณมูลฝอยที่เก็บและขนเป็นรายครั้ง เกิน ๒๕๐ กิโลกรัม หรือ ๑๒๐๐ ลิตร หรือ ๑.๒ ลูกบาศก์เมตร ให้เก็บค่าธรรมเนียมตามข้อ ๔.๑ ได้อีกโดย ให้คิดเป็นหน่วย หน่วยละ ๒๕๐ กิโลกรัม หรือ ๑๒๐๐ ลิตร หรือ ๑.๒ ลูกบาศก์เมตร และให้เก็บหน่วยละ	๒๐๐
๑๒	๔.๓ การกำจัดมูลฝอยเป็นรายครั้ง ให้คิดเป็นหน่วย หน่วยละ ๑๒๐ กิโลกรัม หรือ ๖๐๐ ลิตร หรือ ๐.๖๐ ลูกบาศก์เมตร หน่วยละ โดยแยกรายละเอียดตามปริมาณ ดังต่อไปนี้	๒๐๐
	- ไม่เกิน ๒๐ ลิตร หรือไม่เกิน ๔ กก.	๕๐
	- เกิน ๒๐ ลิตร แต่ไม่เกิน ๔๐ ลิตร หรือไม่เกิน ๘ กก.	๖๐
	- เกิน ๔๐ ลิตร แต่ไม่เกิน ๖๐ ลิตร หรือไม่เกิน ๑๒ กก.	๗๐
	- เกิน ๖๐ ลิตร แต่ไม่เกิน ๘๐ ลิตร หรือไม่เกิน ๑๖ กก.	๘๐
	- เกิน ๘๐ ลิตร แต่ไม่เกิน ๑๐๐ ลิตร หรือไม่เกิน ๒๐ กก.	๙๐
	- เกิน ๑๐๐ ลิตร แต่ไม่เกิน ๒๐๐ ลิตร หรือไม่เกิน ๔๐ กก.	๑๐๐
	- เกิน ๒๐๐ ลิตร แต่ไม่เกิน ๓๐๐ ลิตร หรือไม่เกิน ๖๐ กก.	๑๒๐
	- เกิน ๓๐๐ ลิตร แต่ไม่เกิน ๔๐๐ ลิตร หรือไม่เกิน ๘๐ กก.	๑๓๐
	- เกิน ๔๐๐ ลิตร แต่ไม่เกิน ๕๐๐ ลิตร หรือไม่เกิน ๑๐๐ กก.	๑๕๐
	- เกิน ๕๐๐ ลิตร แต่ไม่เกิน ๖๐๐ ลิตร หรือไม่เกิน ๑๒๐ กก.	๒๐๐
๑๓	๔.๔ ในกรณีมีปริมาณมูลฝอยที่เก็บและขนเป็นรายครั้ง เกิน ๒๕๐ กิโลกรัม หรือ ๑๒๐๐ ลิตร หรือ ๑.๒ ลูกบาศก์เมตร ให้เก็บค่าธรรมเนียมตามข้อ ๔.๑ ได้อีกโดย ให้คิดเป็นหน่วย หน่วยละ ๒๕๐ กิโลกรัม หรือ ๑๒๐๐ ลิตร หรือ ๑.๒ ลูกบาศก์เมตร และให้เก็บหน่วยละ	๒๐๐
๑๔	๕ การเก็บและขนสิ่งปฏิกูลหรือการกำจัดสิ่งปฏิกูล ในลักษณะครั้งคราว ๕.๑ การเก็บและขนสิ่งปฏิกูลเป็นรายครั้ง ให้คิดเป็นหน่วย หน่วยละ ๑๐๐ กิโลกรัม หรือ ๕๐๐ ลิตร หรือ ๐.๕๐ ลูกบาศก์เมตร หน่วยละ โดยแยกรายละเอียดตามปริมาณ ดังต่อไปนี้	๒๕๐
	- ไม่เกิน ๒๐ ลิตร หรือไม่เกิน ๔ กก.	๗๐
	- เกิน ๒๐ ลิตร แต่ไม่เกิน ๔๐ ลิตร หรือไม่เกิน ๘ กก.	๘๐
	- เกิน ๔๐ ลิตร แต่ไม่เกิน ๖๐ ลิตร หรือไม่เกิน ๑๒ กก.	๙๐
	- เกิน ๖๐ ลิตร แต่ไม่เกิน ๘๐ ลิตร หรือไม่เกิน ๑๖ กก.	๑๐๐
	- เกิน ๘๐ ลิตร แต่ไม่เกิน ๑๐๐ ลิตร หรือไม่เกิน ๒๐ กก.	๑๒๐
	- เกิน ๑๐๐ ลิตร แต่ไม่เกิน ๒๐๐ ลิตร หรือไม่เกิน ๔๐ กก.	๑๓๐
	- เกิน ๒๐๐ ลิตร แต่ไม่เกิน ๓๐๐ ลิตร หรือไม่เกิน ๖๐ กก.	๑๕๐
	- เกิน ๓๐๐ ลิตร แต่ไม่เกิน ๔๐๐ ลิตร หรือไม่เกิน ๘๐ กก.	๒๐๐
	- เกิน ๔๐๐ ลิตร แต่ไม่เกิน ๕๐๐ ลิตร หรือไม่เกิน ๑๐๐ กก.	๒๕๐
๑๕	๕.๒ ในกรณีมีปริมาณสิ่งปฏิกูลที่เก็บและขนเป็นรายครั้ง เกิน ๒๐๐ กิโลกรัม หรือ ๑๐๐๐ ลิตร หรือ ๑.๐ ลูกบาศก์เมตร ให้เก็บค่าธรรมเนียมตามข้อ ๕.๑ ได้อีกโดย ให้คิดเป็นหน่วย หน่วยละ ๒๐๐ กิโลกรัม หรือ ๑๐๐๐ ลิตร หรือ ๑.๐ ลูกบาศก์เมตร และให้เก็บหน่วยละ	๒๕๐

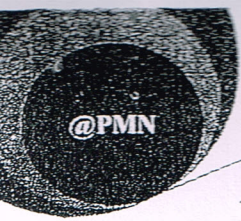
ลำดับ	ประเภท	ค่าธรรมเนียม อัตราไม่เกิน/บาท
๑๖	๕.๓ การกำจัดสิ่งปฏิกูลเป็นรายครั้ง ให้คิดเป็นหน่วย หน่วยละ ๑๐๐ กิโลกรัม หรือ ๕๐๐ ลิตร หรือ ๐.๕๐ ลูกบาศก์เมตร หน่วยละ โดยแยกรายละเอียดตามปริมาณ ดังต่อไปนี้ <ul style="list-style-type: none"> - ไม่เกิน ๒๐ ลิตร หรือไม่เกิน ๔ กก. ๘๐ - เกิน ๒๐ ลิตร แต่ไม่เกิน ๔๐ ลิตร หรือไม่เกิน ๘ กก. ๙๐ - เกิน ๔๐ ลิตร แต่ไม่เกิน ๖๐ ลิตร หรือไม่เกิน ๑๒ กก. ๑๐๐ - เกิน ๖๐ ลิตร แต่ไม่เกิน ๘๐ ลิตร หรือไม่เกิน ๑๖ กก. ๑๒๐ - เกิน ๘๐ ลิตร แต่ไม่เกิน ๑๐๐ ลิตร หรือไม่เกิน ๒๐ กก. ๑๓๐ - เกิน ๑๐๐ ลิตร แต่ไม่เกิน ๒๐๐ ลิตร หรือไม่เกิน ๔๐ กก. ๑๕๐ - เกิน ๒๐๐ ลิตร แต่ไม่เกิน ๓๐๐ ลิตร หรือไม่เกิน ๖๐ กก. ๒๐๐ - เกิน ๓๐๐ ลิตร แต่ไม่เกิน ๔๐๐ ลิตร หรือไม่เกิน ๘๐ กก. ๒๕๐ - เกิน ๔๐๐ ลิตร แต่ไม่เกิน ๕๐๐ ลิตร หรือไม่เกิน ๑๐๐ กก. ๓๐๐ 	
๑๗	๕.๔ ในกรณีที่มีปริมาณสิ่งปฏิกูลที่เก็บและขนเป็นรายครั้ง เกิน ๒๐๐ กิโลกรัม หรือ ๑๐๐๐ ลิตร หรือ ๑.๐ ลูกบาศก์เมตร ให้เก็บค่าธรรมเนียมตามข้อ ๕.๑ ได้อีกโดย ให้คิดเป็นหน่วย หน่วยละ ๒๐๐ กิโลกรัม หรือ ๑๐๐๐ ลิตร หรือ ๑.๐ ลูกบาศก์เมตร และให้เก็บหน่วยละ	๓๐๐
๑๘	ในกรณีที่คำนวณปริมาณสิ่งปฏิกูลและมูลฝอยแล้วเศษเกินกึ่งหนึ่งของหน่วยตามที่กำหนด ประกาศนี้ทั้งหมด ให้คิดเป็นหนึ่งหน่วย ตามประกาศฉบับนี้	
๑๙	อัตราค่าเก็บขนสิ่งปฏิกูลในกรณีสูบล้างหรือสิ่งปฏิกูลในครัวเรือน ค่าเก็บและขนอุจจาระหรือสิ่งปฏิกูลครั้งหนึ่งๆ ของผู้ประกอบการสูบล้างสิ่งปฏิกูล <ul style="list-style-type: none"> ๑.๓ กรณีสูบล้างและขนอุจจาระหรือสิ่งปฏิกูลครั้งหนึ่งๆ ในที่อยู่อาศัย หรือขนาด ไม่เกิน ๔ ท่อ/หน่วย ให้คิดอัตราหน่วยละ ๑๕๐.- ๑.๔ กรณีสูบล้างและขนอุจจาระหรือสิ่งปฏิกูลครั้งหนึ่งๆ นอกจากข้อ ๑.๓ ให้คิด อัตรา หรือขนาด ไม่เกิน ๔ ท่อ/หน่วย ให้คิดอัตราหน่วยละ ๒๐๐.- 	
๒๐	อัตราค่าซ่อมแซมหรือรื้อบ่อสิ่งปฏิกูล หรือบ่อส้วมซึม ในครัวเรือน เป็นครั้งคราว ครั้งหนึ่งๆ <ul style="list-style-type: none"> - ขนาดไม่เกิน ๑ ลูกบาศก์เมตร หรือขนาดไม่เกิน ๔ ท่อ ครั้งละ ๓๕๐.- - ขนาดเกิน ๑ ลูกบาศก์เมตร หรือขนาดเกิน ๔ ท่อ ครั้งละ ๕๐๐.- 	
๒๑	อัตราค่าธรรมเนียมในการออกใบอนุญาตประกอบกิจการรับทำการเก็บ ขน หรือกำจัดสิ่งปฏิกูลและมูลฝอยโดยทำเป็นธุรกิจ หรือโดยรับประโยชน์ตอบแทนด้วยการคิดค่าบริการ <ul style="list-style-type: none"> ๓.๑) รับทำการเก็บ ขน สิ่งปฏิกูลและมูลฝอย ครั้งละ ๕๐๐.- ๓.๒) รับทำการกำจัดสิ่งปฏิกูลและมูลฝอย ครั้งละ ๕๐๐.- ๓.๓) ให้บริการตั้งห้องสุขาภิบาลชั่วคราว ครั้งละ ๓๐๐.- ๓.๔) ให้บริการสุขาชั่วคราว ครั้งละ ๓๐๐.- 	

ประกาศ ณ วันที่

ลงชื่อ



นายกองค์การบริหารส่วนตำบลจางลาน



แบบคำขอรับบริการจัดเก็บขยะมูลฝอย

เขียนที่.....

วันที่.....เดือน.....พ.ศ.

ข้าพเจ้า.....อายุ.....ปี สัญชาติ.....

อยู่บ้านเลขที่.....หมู่ที่.....ตรอก/ซอย.....ถนน.....ตำบล.....

อำเภอ.....จังหวัด.....หมายเลขโทรศัพท์.....

ขอยื่นความจำนงให้องค์การบริหารส่วนตำบลจางาน เข้าดำเนินการจัดเก็บขยะมูลฝอยที่(บ้านเลขที่/บริษัท).....หมู่ที่.....ตำบลจางาน อำเภอพนา จังหวัดอำนาจเจริญ มีปริมาณขยะมูลฝอยเฉลี่ยวันละ.....กิโลกรัมเป็นขยะมูลฝอยประเภท.....

พร้อมนี้ข้าพเจ้าได้แนบหลักฐานและเอกสารมาด้วย ดังนี้

- ๑. สำเนาบัตรประจำตัว
- ๒. สำเนาทะเบียนบ้าน
- ๓. หลักฐานการขออนุญาตตามกฎหมายอื่นที่เกี่ยวข้อง
 - ๓.๑.....
 - ๓.๒.....

ข้าพเจ้าขอรับรองว่า ข้อความตามที่ปรากฏตามแบบคำขอฉบับนี้เป็นจริงทุกประการ และข้าพเจ้ายินยอมที่ต้องชำระค่าจัดเก็บและขนขยะมูลฝอย และค่าธรรมเนียมอื่นตามข้อบัญญัติองค์การบริหารส่วนตำบลจางาน เรื่อง การกำจัดสิ่งปฏิกูลและมูลฝอย พ.ศ. ๒๕๖๔ กำหนดไว้แนบท้ายนี้

ลงชื่อ..... ผู้ขอ
(.....)



คำขอรับ

ใบอนุญาตประกอบกิจการ รับทำการเก็บ ขน หรือกำจัดสิ่งปฏิกูลหรือมูลฝอย

เลขที่รับ...../.....

เขียนที่.....

วันที่.....เดือน.....พ.ศ.....

ข้าพเจ้า.....อายุ.....ปี สัญชาติ.....
อยู่บ้านเลขที่.....หมู่ที่.....ตรอก/ซอย.....ถนน.....ตำบล/แขวง.....
อำเภอ/เขต.....จังหวัด.....โทรศัพท์.....โทรสาร.....

ขอยื่นคำขอรับใบอนุญาตประกอบกิจการรับทำการเก็บ ขน หรือ กำจัดสิ่งปฏิกูลหรือมูลฝอย
ประเภท.....ต่อ นายองค์การบริหารส่วนตำบลจวนลาน โดยใช้
ชื่อกิจการว่า.....จำนวนคนงาน.....คน
ตั้งอยู่ ณ เลขที่.....หมู่ที่.....ตำบล.....อำเภอ.....จังหวัด.....
โทรศัพท์.....โทรสาร.....

พร้อมคำขอนี้ ข้าพเจ้า ได้แนบเอกสารและหลักฐานต่างๆมาแล้ว คือ

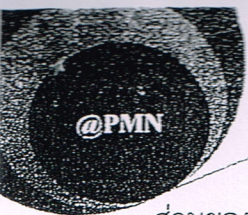
ใบอนุญาต

๑. สำเนาบัตรประจำตัวประชาชน/ข้าราชการ/พนักงานรัฐวิสาหกิจ ของผู้ขอรับ
 ๒. สำเนาทะเบียนบ้าน ของผู้ขอรับใบอนุญาต
 ๓. สำเนาใบทะเบียนบ้าน นิติบุคคล (ถ้ามี)
 ๔. บัญชีอัตราค่าธรรมเนียมในการให้บริการ
 ๕. ตัวอย่างหนังสือสัญญาระหว่างผู้ให้บริการและผู้รับบริการ
 ๖. ใบยินยอมให้ทิ้งสิ่งปฏิกูลหรือมูลฝอย
- ขอรับรองว่าข้อความในแบบคำขอนี้เป็นจริงทุกประการ

(ลงชื่อ).....ผู้ขอรับใบอนุญาต

(.....)





ส่วนของผู้เจ้าหน้าที่

เลขที่.....ได้รับเรื่องเมื่อวันที่.....เดือน.....พ.ศ.....

ตรวจสอบแล้ว เอกสารหลักฐาน ครบ ไม่ครบ คือ

๑).....

๒).....

๓).....

(ลงชื่อ).....

(.....)

ตำแหน่ง.....

ความเห็นของเจ้าพนักงานสาธารณสุข

() เห็นสมควรอนุญาต และควรกำหนดเงื่อนไข ดังนี้

.....

() เห็นควรไม่อนุญาต เพราะ

.....

(ลงชื่อ).....

(นายเกียรติเกรียงไกร ดอกอินทร์)

ปลัดองค์การบริหารส่วนตำบลจางาน

วันที่...../...../.....

คำสั่งของเจ้าพนักงานท้องถิ่น

() อนุญาตให้ประกอบกิจการได้

() ไม่อนุญาตให้ประกอบกิจการ

(ลงชื่อ).....

(.....)

นายกองค์การบริหารส่วนตำบลจางาน

วันที่...../...../.....





ใบอนุญาต

ประกอบกิจการรับทำการเก็บ ขน หรือกำจัดสิ่งปฏิกูลและมูลฝอย

เล่มที่.....เลขที่.....ปี.....

อนุญาตให้.....อายุ.....ปี สัญชาติ.....
อยู่บ้านเลขที่.....หมู่ที่.....ตรอก/ซอย.....ถนน.....ตำบล/แขวง.....
อำเภอ/เขต.....จังหวัด.....โทรศัพท์.....โทรสาร.....

ข้อ ๑. ประกอบกิจการรับทำการเก็บ ขน หรือกำจัดสิ่งปฏิกูลหรือมูลฝอย ประเภท.....
ค่าธรรมเนียม.....บาท ใบเสร็จรับเงินเล่มที่.....เลขที่.....
ลงวันที่.....เดือน.....พ.ศ.....โดยใช้ชื่อกิจการว่า.....
จำนวนคนงาน.....คน
ตั้งอยู่ ณ เลขที่.....หมู่ที่.....ถนน.....ตำบล/แขวง.....
อำเภอ/เขต.....จังหวัด.....
โทรศัพท์.....โทรสาร.....

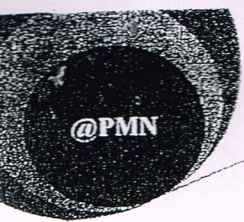
ข้อ ๒ ผู้ได้รับใบอนุญาตต้องปฏิบัติตามเงื่อนไข ดังต่อไปนี้
(๑) ต้องปฏิบัติตามข้อบัญญัติองค์การบริหารส่วนตำบลจางาน เรื่อง การกำจัดสิ่งปฏิกูลและ
มูลฝอย (ฉบับที่ ๒) (ฉบับที่ ๒) พ.ศ.๒๕๖๑
(๒) อื่นๆ
(๒.๑).....
(๒.๒).....

ใบอนุญาตฉบับนี้ให้ใช้จนถึงวันที่.....เดือน.....พ.ศ.....

ออกให้ ณ วันที่.....เดือน.....พ.ศ.....
ลงชื่อ.....ลงชื่อ.....
(.....) (.....)

ผู้รับเงิน นายกองค้การบริหารส่วนตำบลจางาน
คำเตือน๑) ต้องแสดงใบอนุญาตนี้ไว้ในที่เปิดเผย เห็นได้ง่าย ณ สถานที่ที่ได้รับใบอนุญาต
๒) ต้องต่ออายุใบอนุญาตก่อนใบอนุญาตสิ้นอายุ





คำขอต่ออายุ ใบอนุญาตประกอบกิจการ รับทำการเก็บ ขน หรือกำจัดสิ่งปฏิกูลหรือมูลฝอย

เลขที่รับ...../.....

เขียนที่.....

วันที่.....เดือน.....พ.ศ.....

ข้าพเจ้า.....อายุ.....ปี สัญชาติ.....
อยู่บ้านเลขที่.....หมู่ที่.....ตรอก/ซอย.....ถนน.....ตำบล/แขวง.....
อำเภอ/เขต.....จังหวัด.....โทรศัพท์.....โทรสาร.....

ขอยื่นคำขอต่ออายุใบอนุญาตประกอบกิจการรับทำการเก็บ ขน หรือ กำจัดสิ่งปฏิกูลหรือมูลฝอย
ประเภท.....ต่อ นายองค์การบริหารส่วนตำบลจางลาน

โดยใช้ชื่อกิจการว่า.....จำนวนคนงาน.....คน

ตั้งอยู่ ณ เลขที่.....หมู่ที่.....ถนน.....ตำบล/แขวง.....
อำเภอ/เขต.....จังหวัด.....โทรศัพท์.....โทรสาร.....

พร้อมคำขอนี้ ข้าพเจ้า ได้แนบเอกสารและหลักฐานต่างๆมาด้วยแล้ว คือ

- ๑) ใบอนุญาตเดิม
- ๒)
- ๓)

ขอรับรองว่าข้อความในใบคำขอนี้เป็นความจริงทุกประการ

(ลงชื่อ).....ผู้ขอต่ออายุใบอนุญาต
(.....)

ส่วนของเจ้าหน้าที่

เลขที่.....ได้รับเรื่องเมื่อวันที่.....เดือน.....พ.ศ.....

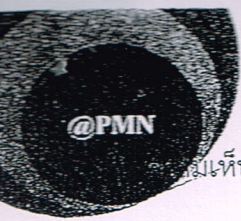
ตรวจสอบแล้ว เอกสารหลักฐาน ครบ
 ไม่ครบ คือ

- ๑).....
- ๒).....
- ๓).....

(ลงชื่อ).....
(.....)

ตำแหน่ง.....





ความเห็นของเจ้าพนักงานสาธารณสุข

() เห็นสมควรอนุญาต และควรกำหนดเงื่อนไข ดังนี้

.....
.....

() เห็นควรไม่อนุญาต เพราะ

.....
.....

(ลงชื่อ).....

(นายเกียรติเกรียงไกร ดอกอินทร์)

ปลัดองค์การบริหารส่วนตำบลจางลาน

วันที่...../...../.....

คำสั่งของเจ้าพนักงานท้องถิ่น

() อนุญาตให้ประกอบกิจการได้

() ไม่อนุญาตให้ประกอบกิจการ

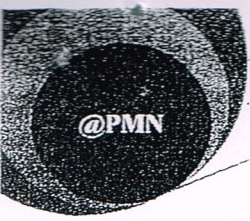
(ลงชื่อ).....

(.....)

นายกองค์การบริหารส่วนตำบลจางลาน

วันที่...../...../.....





คำขออนุญาตการต่างๆ
เกี่ยวกับการประกอบกิจการรับทำการเก็บ ขน หรือกำจัดสิ่งปฏิกูลหรือมูลฝอย

เลขที่รับ...../.....

เขียนที่.....
วันที่.....เดือน.....พ.ศ.....

ข้าพเจ้า.....อายุ.....ปีสัญชาติ.....
อยู่บ้านเลขที่.....หมู่ที่.....ตรอก/ซอย.....ถนน.....ตำบล/แขวง.....
อำเภอ/เขต.....จังหวัด.....โทรศัพท์.....โทรสาร.....
โดยใช้ชื่อกิจการว่า.....จำนวนคนงาน.....คน
ตั้งอยู่ ณ เลขที่.....หมู่ที่.....ถนน.....ตำบล/แขวง.....
อำเภอ/เขต.....จังหวัด.....โทรศัพท์.....โทรสาร.....

ขอยื่นคำขอต่อนายกองคการบริหารส่วนตำบลจานลาน ด้วยข้าพเจ้ามีความประสงค์

.....
.....
.....
.....

ขอรับรองว่าข้อความในใบคำขอนี้เป็นความจริงทุกประการ

(ลงชื่อ).....ผู้ขออนุญาต
(.....)

