



# คู่มือการปฏิบัติงานด้าน การเงิน การบัญชี

องค์การบริหารส่วนตำบลจานลาน  
อำเภอพนา จังหวัดอำนาจเจริญ

# คู่มือการปฏิบัติงานด้านการเงิน การบัญชี

## 1. ส่วนการเงิน

### 1.1 การรับเงิน

- การรับเงินให้รับเป็นเงินสด ส่วนการรับเช็ค ดราฟท์ หรือตราสารอย่างอื่น หรือโดยวิธีอื่นใด ให้ปฏิบัติตามวิธีการที่กรมส่งเสริมการปกครองส่วนท้องถิ่นกำหนด
- การรับเงินให้องค์กรปกครองส่วนท้องถิ่นออกใบเสร็จรับเงินให้แก่ผู้ชำระเงินทุกครั้ง เว้นแต่การรับเงินที่มีเอกสารขององค์กรปกครองส่วนท้องถิ่นระบุจำนวนเงินที่ชำระอันมีลักษณะเช่นเดียวกับใบเสร็จรับเงิน
- บันทึกรายการรับเงินในระบบภายในวันที่ได้รับเงิน โดยแสดงให้ทราบว่าได้รับเงินตามใบเสร็จรับเงิน ฎีกา หรือเอกสารอื่น เล่มใด เลขที่ใด จำนวนเท่าใด หรือตามที่กรมส่งเสริมการปกครองส่วนท้องถิ่นกำหนด
- รับเงินภายหลังกำหนดเวลาปิดบัญชีสำหรับวันนั้นแล้ว ให้บันทึกการรับเงินในวันนั้นและจัดเก็บเงินสดในตู้নিরায়
- จัดทำ ใบนำส่งเงิน/ใบสรุปใบนำส่งเงินโดยลงรายการให้ครบถ้วน

### 1.2 ทะเบียนคุมใบเสร็จรับเงิน

- ลงรายการในทะเบียนคุมใบเสร็จรับเงินให้ครบถ้วน
- สิ้นปีงบประมาณรายงานการใช้ใบเสร็จรับเงินและเจาะปรุ/ประทับตราเลิกใช้ใบเสร็จรับเงินเสนอผ่านปลัด อปท. เพื่อนำเสนอผู้บริหารท้องถิ่นอย่างช้าไม่เกิน วันที่ 31 ตุลาคม ของปีถัดไป

### 1.3 การเก็บรักษาเงิน

- หากมีเงินสดเก็บรักษาไว้ในตู้নিরায়ให้นำฝากธนาคารทั้งจำนวนในวันถัดไป
- กรณี อปท. ที่มีพื้นที่ห่างไกล ไม่สามารถนำฝากธนาคารได้เป็นประจำทุกวันให้เก็บรักษาในตู้নিরায় และนำฝากธนาคารในวันทำการสุดท้ายของสัปดาห์

### 1.4 กรรมการเก็บรักษาเงิน

- ผู้บริหารท้องถิ่นแต่งตั้งคณะกรรมการ อย่างน้อย 3 คน
- หัวหน้าหน่วยงานคลังเป็นกรรมการ โดยตำแหน่ง 1 คน
- กรรมการเก็บรักษาเงินอื่น อย่างน้อย 2 คน
- กรรมการเก็บรักษาเงิน ถือลูกกุญแจตู้নিরায় คนละ 1 ดอก
- กรณีไม่สามารถปฏิบัติหน้าที่ได้ ให้แต่งตั้งกรรมการแทนชั่วคราวให้ครบจำนวน
- จัดทำรายงานสถานะการเงินประจำวันเป็นประจำทุกวันที่ มีการรับจ่ายเงิน ถ้า มีให้หมายเหตุรายงานฯในวันถัดไป
- เมื่อสิ้นเวลารับจ่ายเงินให้นำเงินที่ได้รับ นำฝากธนาคาร ทั้งจำนวนหากฝากไม่ทันให้นำเงินเก็บรักษา ส่งต่อกรรมการเก็บรักษาเงินไว้ในตู้নিরায়
- กรรมการเก็บรักษาเงิน ทุกคนลงลายมือชื่อในรายงานสถานะการเงินประจำวัน

## 1.5 การรับส่งเงิน

- เงินรายรับให้นำฝากธนาคารทั้งจำนวนภายในวันนั้น
- นำฝากไม่ทันให้นำฝากตู้ณิรภัยและวันรุ่งขึ้นหรือวันทำการถัดไปให้นำฝาก ธนาคารทั้งจำนวน
- การรับส่งเงิน สถานที่ห่างไกล / ไม่ปลอดภัย ให้ ผู้บริหารท้องถิ่น แต่งตั้งพนักงานท้องถิ่นระดับ 3/ เทียบเท่าขึ้นไป อย่างน้อย 2 คน
- มีหลักฐานการรับส่งเงิน ระหว่างผู้มอบ/ผู้รับมอบเงิน กับกรรมการผู้นำส่ง/ผู้รับไว้ทุกครั้ง
- การถอนเงินฝากธนาคาร ให้ผู้มีอำนาจลง นามสั่งจ่ายเงิน ร่วมกันอย่างน้อย 3 คน โดยให้มี ผู้บริหารท้องถิ่นและปลัดองค์กรปกครองส่วนท้องถิ่นลงนามสั่งจ่ายด้วยทุกครั้งและให้ ผู้บริหารท้องถิ่น มอบหมายให้ ผู้ช่วยผู้บริหารท้องถิ่น/ ผู้ดำรงตำแหน่งไม่ต่ำกว่าหัวหน้าหน่วยงานอีก 1 คน กรณีไม่มีผู้บริหาร ท้อง ถิ่น ให้ แต่งตั้ง พนักงานท้องถิ่นระดับ 3 / เทียบเท่า ขึ้นไปเพิ่มอีก 1 คน

## 1.6 การจ่ายเงิน

- จ่ายเงิน / ก่อหนี้ผูกพันได้เฉพาะที่มีกฎหมาย ระเบียบข้อบังคับ/หนังสือสั่งการที่กระทรวงมหาดไทย กำหนดไว้
- การจ่ายเงินให้จ่ายเป็นเช็ค กรณีไม่อาจจ่ายเช็คได้ให้จัดทำใบถอนเงินฝากธนาคาร เพื่อให้ธนาคาร ออกตัวแลกเงิน / โอนเงิน ผ่านธนาคาร

## 1.7 การเขียนเช็คสั่งจ่าย

- การจ่ายเงินให้เจ้าหนี้หรือผู้มีสิทธิรับเงิน ในกรณีซื้อทรัพย์สิน จ้างทำของ หรือ เช่าทรัพย์สิน ให้ ออกเช็คสั่งจ่ายในนามของเจ้าหนี้หรือผู้มีสิทธิรับเงิน โดยขีดฆ่าคำว่า "หรือผู้ถือ" ออกและขีดคร่อมด้วย
- การจ่ายเงินให้แก่เจ้าหนี้หรือผู้มีสิทธิรับเงิน นอกจากกรณีตาม (1) ให้ออกเช็คสั่งจ่าย ในนามของ เจ้าหนี้หรือผู้มีสิทธิรับเงิน โดยขีดฆ่าคำว่า "หรือผู้ถือ" และจะขีดคร่อมหรือไม่ก็ได้
- ในกรณีสั่งจ่ายเงินเพื่อขอรับเงินสดมาจ่าย ให้กระทำได้ในการจ่ายเงินที่มีวงเงินไม่เกิน ห้าพันบาท โดยให้ออกเช็คสั่งจ่ายในนามหัวหน้าหน่วยงานคลังหรือเจ้าหน้าที่ของหน่วยงานคลัง และขีดฆ่าคำว่า "หรือผู้ ถือ" ออก ห้ามออกเช็คสั่งจ่ายเงินสด
- หากเจ้าหนี้หรือผู้มีสิทธิรับเงินไม่มารับเช็คภายในสามสิบวันนับตั้งแต่วันสั่งจ่าย ให้ยกเลิกเช็คนั้น หากมีการยกเลิกเช็คดังกล่าวเกินสองครั้ง ต้องรายงานเหตุผลให้ผู้บริหารท้องถิ่นทราบ

## 2. ด้านการเบิกจ่าย

### 2.1 หน้าฎีกาเบิกจ่ายเงิน

- ลงรายการให้ครบถ้วน เช่น งบประมาณคงเหลือ เลขที่ฎีกา ผู้ขอเบิก เลขที่คลัง รับเลขที่เช็ค ผู้ตรวจฎีกา ผู้อนุมัติฎีกา ลายมือชื่อผู้รับเงิน ลายมือชื่อผู้จ่ายเงิน ผู้มีอำนาจสั่งจ่าย/ถอนเงิน

### 2.2 การจัดเก็บฎีกาเบิกเงิน

- จัดเก็บฎีกาเรียงตามรายงานการจัดทำเช็ค

## 2.3 เอกสารประกอบฎีกา

- หลักฐานการจ่าย ให้ผู้จ่ายเงิน ลงลายมือชื่อรับรองการจ่าย พร้อมทั้งมีชื่อสกุลด้วยตัวบรรจงกำกับไว้ในหลักฐานการจ่าย กรณีเป็นใบสำคัญคู่จ่ายให้หัวหน้าหน่วยงานคลังลงลายมือชื่อ รับรองความถูกต้องกำกับไว้ด้วย

- การเบิกเงินสวัสดิการค่าเช่าบ้าน ค่ารักษาพยาบาลและการศึกษาบุตรให้มีเอกสารประกอบฎีกาดังนี้

(1.) ใบเบิกเงินสวัสดิการแต่ละประเภท

(2.) ใบเสร็จรับเงิน

- เงินค่าอาหารทำอาหารนอกเวลา ให้มีเอกสารประกอบฎีกาดังนี้

(1.) หนังสืออนุมัติให้ปฏิบัติงานนอกเวลา

(2.) คำสั่ง แต่งตั้ง ผู้ปฏิบัติงานนอกเวลา

(3.) บัญชีลงเวลา การปฏิบัติงานนอกเวลา

(4.) หลักฐานการจ่ายเงินค่าตอบแทน

- ค่าสาธารณูปโภค ให้มีเอกสารประกอบฎีกา

(1.) ใบแจ้งหนี้

(2.) หลักฐานนำส่งเช่น ใบนำส่งไปรษณีย์ภัณฑ์และพัสดุไปรษณีย์

(3.) กรณีจ่ายเงินทตรงไปก่อนให้ใช้ใบเสร็จรับเงิน แนบด้วย

- ค่าซื้อทรัพย์สิน / จ้างทำของ

(1.) สัญญาซื้อทรัพย์สิน / จ้างทำของ / หลักฐานการสั่งซื้อ / สั่งจ้าง

(2.) ใบแจ้งหนี้ / ใบส่งมอบทรัพย์สิน / มอบงาน

(3.) เอกสารแสดงการตรวจรับทรัพย์สิน / ตรวจงาน

- เงินสวัสดิการประเภทค่าใช้จ่ายในการเดินทางไปราชการ

(1.) หนังสือ / คำสั่งให้เดินทางไปราชการ

(2.) รายงานการเดินทาง

(3.) หลักฐานการจ่ายเงิน เช่น ใบเสร็จรับเงิน ใบรับรอง แทนใบเสร็จรับเงิน

(4.) งบหน้าค่าเบี้ยเลี้ยงและค่าเช่าที่พัก

(5.) งบหน้าค่าพาหนะ

- การยืมเงินทตรงราชการ

(1.) สัญญายืมเงิน / ใบยืม

(2.) หลักฐาน ซึ่งแสดงว่าเป็นผู้มีหน้าที่ต้องปฏิบัติงาน เช่น คำสั่งให้เดินทางไปราชการ

- กรณีเป็นการยืมเงินสะสม ให้มีเอกสารประกอบฎีกา

(1.) สัญญายืมเงิน / ใบยืม

(2.) กรณียืมเงินสะสมที่ต้องได้รับอนุมัติจากสภาท้องถิ่น ให้มีรายงานการประชุมประกอบ

(3./ การยืมเงินสะสมกรณีฉุกเฉิน ที่มีสาธารณภัยให้มีหนังสือที่ผู้ว่าราชการจังหวัดได้กำหนดวงเงินใน

การยืมไว้

- เงินประกันสัญญา เงินประกันของ ให้มีเอกสารประกอบฎีกา

(1.) หนังสือแจ้งความประสงค์ขอเบิกเงินของผู้รับจ้าง

(2.) ใบเสร็จรับเงินประกันสัญญา / เงินประกันของ

- การเบิกจ่ายเงินอุดหนุนให้กับหน่วยงานอื่น

(1.) กรณีเงินอุดหนุนให้กับกลุ่ม / ชุมชน ให้จัดทำบันทึกข้อตกลงระหว่าง องค์การปกครองส่วนท้องถิ่นกับตัวแทนของกลุ่ม / ชุมชน ที่ขอรับเงินอุดหนุน ไม่น้อยกว่า 3 คน

(2.) ให้หน่วยงานที่ขอรับเงินอุดหนุนออกใบเสร็จรับเงิน ให้กับ องค์การปกครองส่วนท้องถิ่นสำหรับกลุ่ม / ชุมชน ให้จัดทำ ใบสำคัญรับเงินไว้ เป็นหลักฐาน

(3.) เมื่อดำเนินการเสร็จเรียบร้อยแล้ว ให้รายงานผลการ ดำเนินงานและเงินเหลือจ่าย (ถ้ามี) ให้หน่วยงานที่อุดหนุนทราบ

- การเบิกจ่ายเงินค่าพาหนะ โดยนำรถยนต์ส่วนตัว ในการเดินทางไปราชการ จะเบิกจ่ายได้เมื่อได้รับอนุมัติจากผู้ว่าราชการจังหวัด - การจ่ายเงินยืม ผู้บริหารท้องถิ่นได้อนุมัติให้จ่ายเงินยืมตามสัญญาเงินยืม โดยมีเงื่อนไข ดังนี้

(1.) มีงบประมาณเพื่อการนั้นแล้ว

(2.) ผู้ยืมได้ทำสัญญาการยืมเงินและรับรองว่าจะปฏิบัติตามระเบียบฯ

(3.) ผู้ยืมแต่ละรายจะต้องไม่มีเงินยืมค้างชำระแก่ องค์การปกครองส่วนท้องถิ่นและให้ยืมได้เฉพาะผู้มีหน้าที่ปฏิบัติงานเท่านั้น

- การส่งใช้เงินยืม

(1.) หมายเหตุจำนวนเงินและ วัน/เดือน/ปี ที่ส่งใช้ใน สัญญาเงินยืม

(2.) เก็บรักษาสัญญาการยืมเงิน เป็นเอกสารสำคัญ

(3.) รับคืนเป็นเงินสด ให้ออกใบเสร็จรับเงินให้แก่ผู้ยืม

(4.) บันทึกรายการส่งใช้เงินยืม ในทะเบียนเงินยืมและ ให้ผู้ยืมลงชื่อในทะเบียนเงินยืมที่ส่งใช้นั้น

(5.) ให้ผู้ยืมส่งใบสำคัญและเงินที่เหลือจ่าย (ถ้ามี) ภายในกำหนดระยะเวลา ดังนี้

1. เดินทางไปประจำต่างสำนักงาน / กลับภูมิลำเนา ส่งใช้ภายใน 30 วัน นับจากวันที่ ได้รับเงิน

2. เดินทางไปราชการอื่น ส่งใช้ภายใน 15 วัน นับ จากวันที่กลับมาถึง

3. เงินยืมนอกจากข้อ 1 และ ข้อ 2 ส่งใช้ภายใน 30 วัน นับ จากวันที่ได้รับเงิน

### 3. ด้านการบัญชี

- ให้จัดทำบัญชี เงินสดรับ เงินสดจ่าย บัญชีแยกประเภทให้ครบถ้วนเป็นปัจจุบัน

- จัดทำ รายงานแสดงรายรับ รายจ่าย และงบดุลลงเสนอปลัด เพื่อน าเสนอผู้บริหารท้องถิ่นทราบและสำเนาให้ ผู้ว่าราชการจังหวัด สำหรับ ออบต.ให้ส่งนายอำเภอ

- งบประมาณรายจ่ายประจำปีอนุญาตให้จ่ายได้แล้ว แต่ระยะ 3 เดือน แรกปีงบประมาณ ไม่สามารถ จัดเก็บรายได้เพียงพอที่จะดำเนินการได้ องค์กรปกครองส่วนท้องถิ่นอาจนำเงินสะสมทรงจ่ายไป พลังก่อนได้

การใช้จ่ายเงินสะสม โดยได้รับอนุมัติจากสภาท้องถิ่น ภายใต้เงื่อนไข ดังนี้

(1.) เป็นกิจการตามอำนาจหน้าที่ เกี่ยวกับบริการชุมชนและสังคม

- จัดทำงบแสดงฐานะการเงินและงบอื่นๆ เพื่อส่งให้ สตง. ภายใน 90 วัน นับแต่วันสิ้นปีและส่งสำเนา ให้ผู้ว่าราชการจังหวัด สำหรับ อบต.ให้ส่งนายอำเภอ

#### เงินสะสม

- ทุกวันสิ้นปีงบประมาณ เมื่อองค์กรปกครองส่วนท้องถิ่นได้ปิดบัญชีรายรับรายจ่ายแล้ว ให้กัน ยอดเงินสะสมประจำปีไว้ร้อยละสิบห้าของทุกปี เพื่อเป็นทุนสำรองเงินสะสม

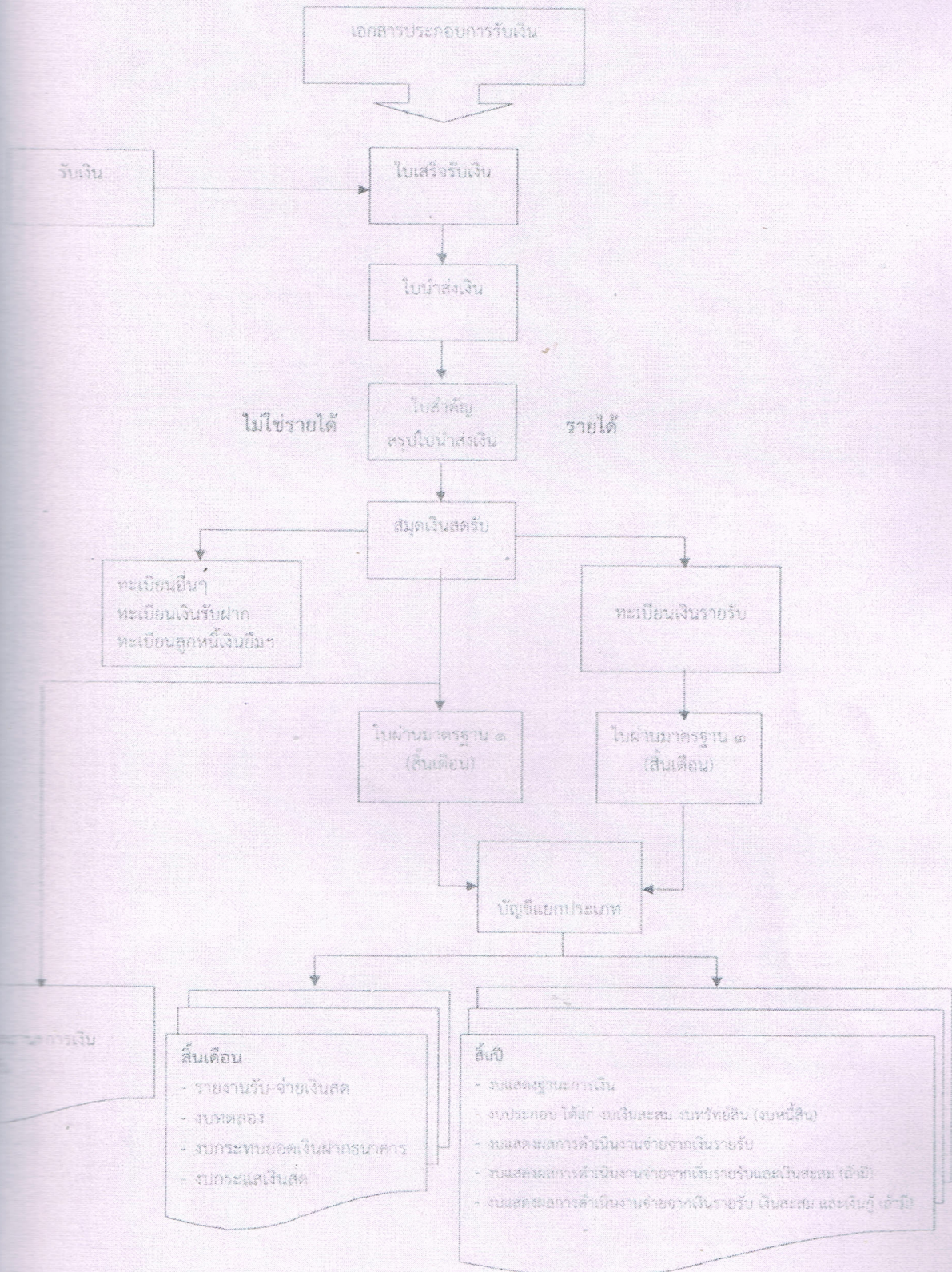
- องค์กรปกครองส่วนท้องถิ่นอาจใช้จ่ายเงินทุนสำรองเงินสะสมได้ กรณี

(1.) กรณีที่ยอดเงินสะสมคงเหลือไม่ถึงร้อยละสิบห้าของเงินสะสม ณ วันที่ 1 ตุลาคม ของปีงบประมาณนั้น ให้ขอความเห็นชอบจากสภาท้องถิ่น และขออนุมัติผู้ว่าราชการจังหวัด

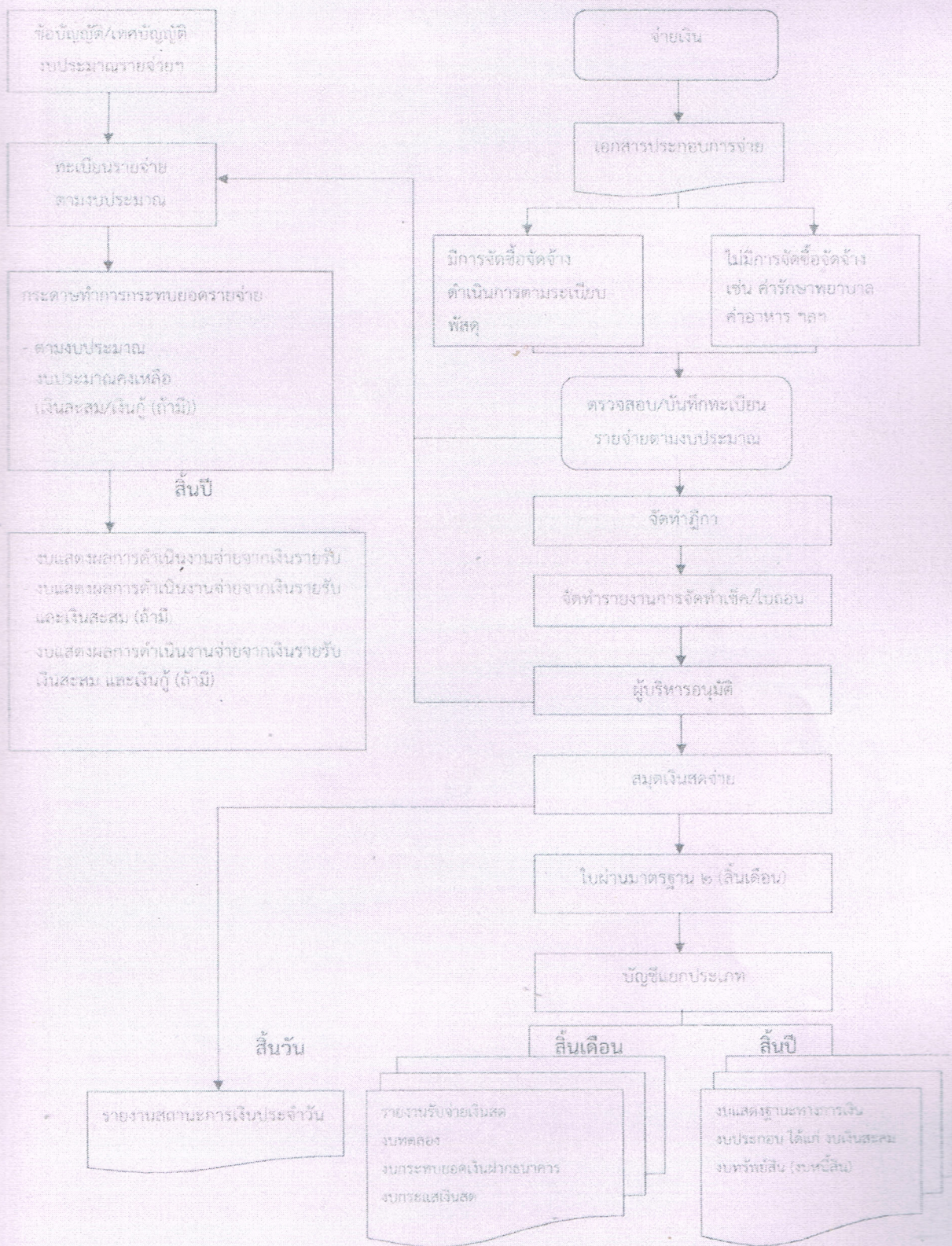
(2.) กรณีที่ปีใด องค์กรปกครองส่วนท้องถิ่นมียอดเงินทุนสำรองเงินสะสมเกินร้อยละสิบห้า ของงบประมาณรายจ่ายประจำปีนั้น หากมีความจำเป็นองค์กรปกครองส่วนท้องถิ่นอาจนำเงินทุนสำรอง เงินสะสมเฉพาะในส่วนที่เกินไปใช้จ่าย โดยได้รับอนุมัติจากสภาท้องถิ่น

(2.1) ให้กระทำได้เฉพาะกิจการซึ่งอยู่ในอำนาจหน้าที่ขององค์กรปกครองส่วนท้องถิ่นซึ่งเกี่ยวกับ ด้านการบริการชุมชนสังคม หรือกิจการที่เป็นการเพิ่มพูนรายได้ขององค์กรปกครองส่วนท้องถิ่น หรือกิจการที่ จัดทำเพื่อบำบัดความเดือดร้อนของประชาชน ทั้งนี้ ต้องเป็นไปตามแผนพัฒนาขององค์กรปกครองส่วน ท้องถิ่นหรือตามกฎหมายกำหนด

การรับเงินขององค์กรปกครองส่วนท้องถิ่น

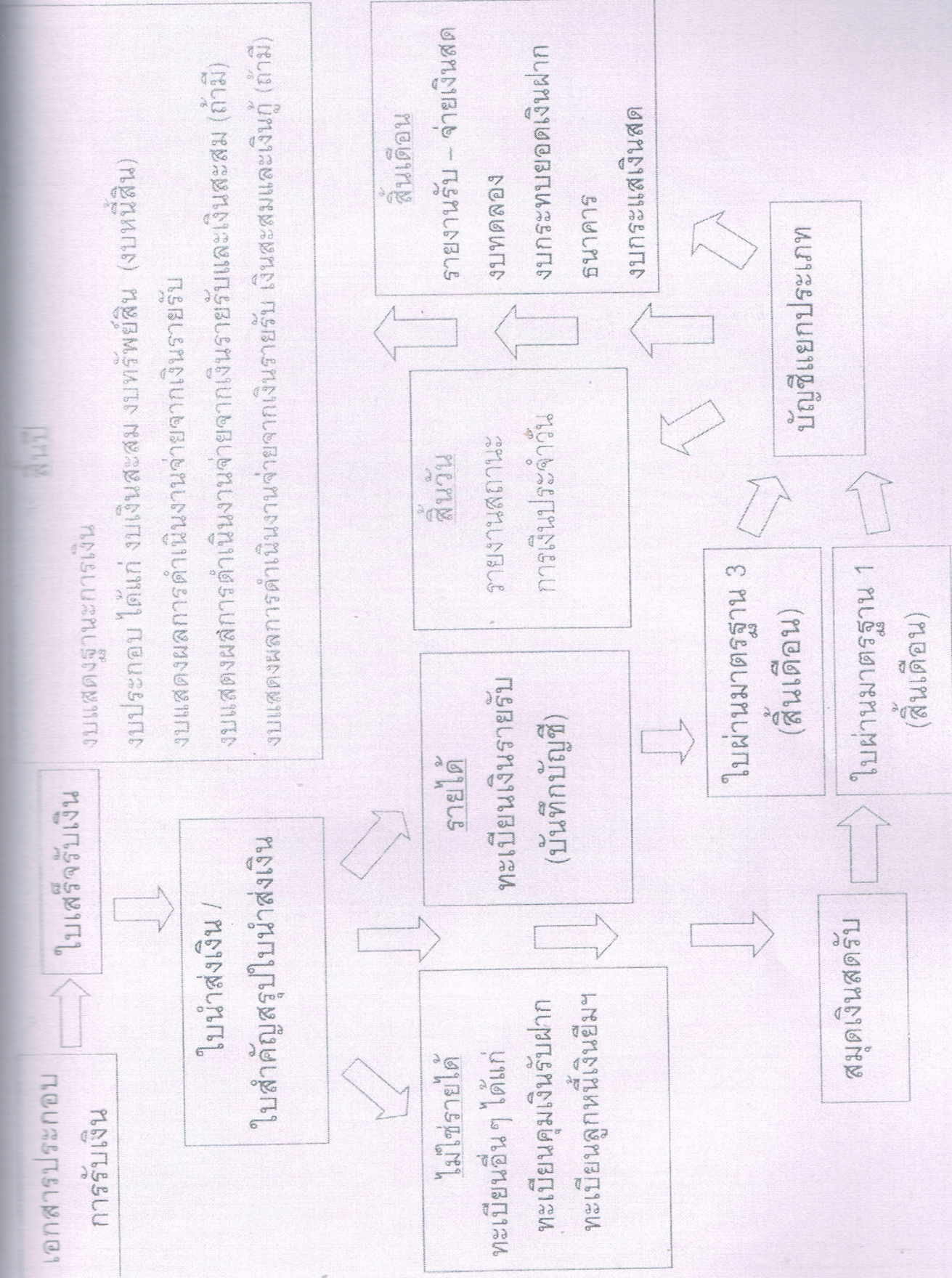


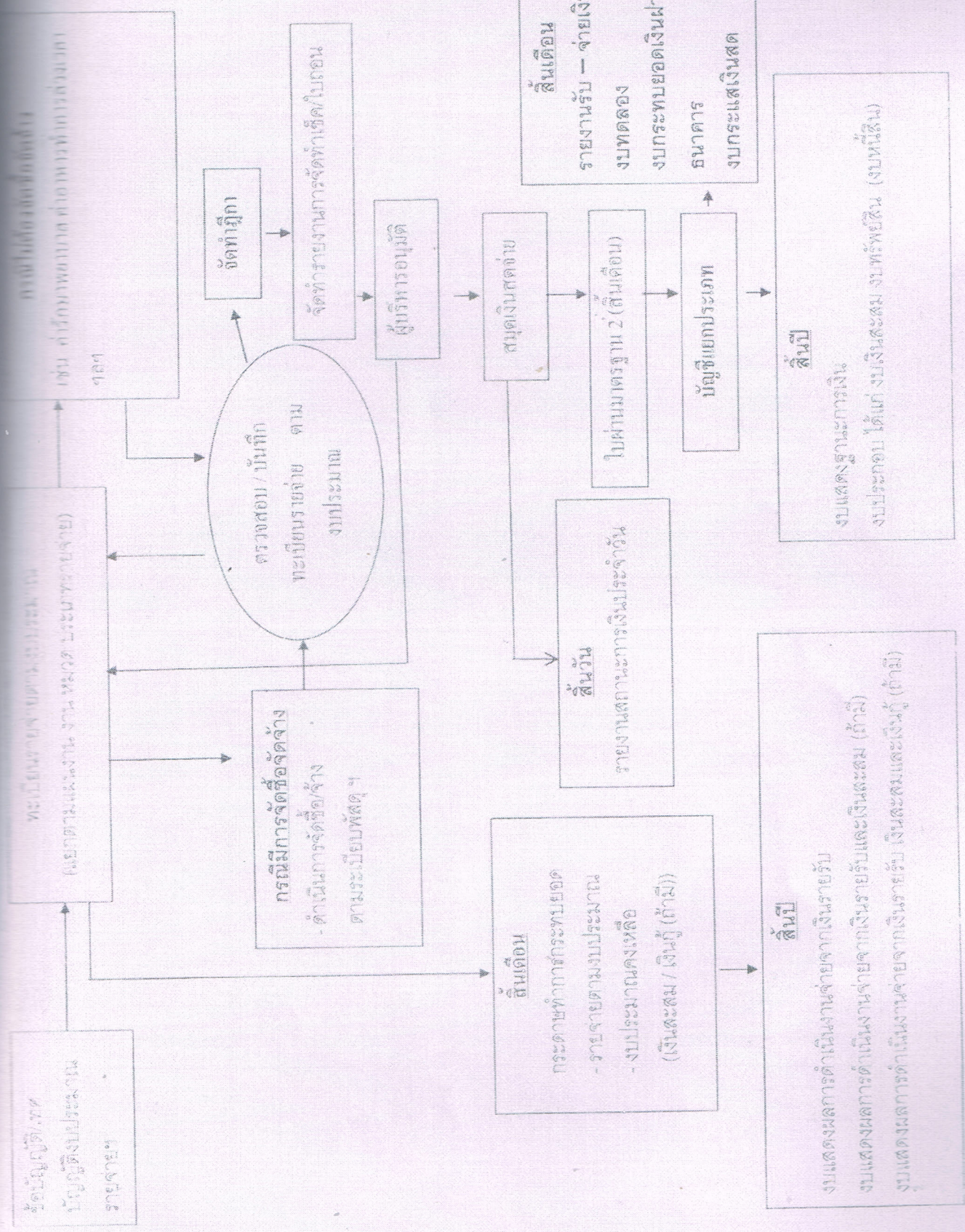
การจ่ายเงินขององค์กรปกครองส่วนท้องถิ่น





สรุป





หมายไปเพื่อมอบให้จัดทำ  
 เช่น ค่ารักษาพยาบาล ค่าอาหาร ที่พัก ค่าเดินทาง  
 ฯลฯ

จัดทำฎีกา  
 จัดทำรายงานการจัดทำเช็ค/ใบถอน

ผู้บริหารอนุมัติ

สมุดเงินสด

สิ้นเดือน  
 รายงานรับ - จ่ายเงินสด  
 งบทดลอง  
 งบกระทบยอดเงินฝาก  
 ธนาคาร  
 งบกระแสเงินสด

ใบคำนวณตรงฐาน 2 (สิ้นเดือน)

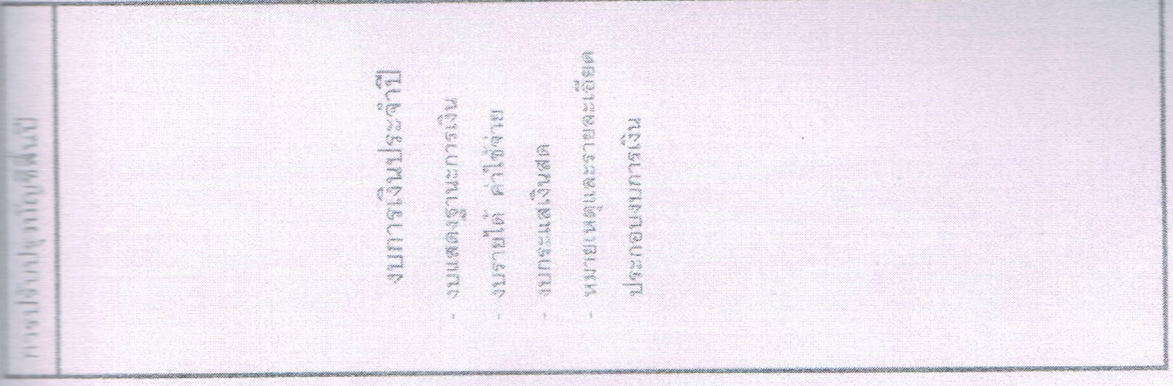
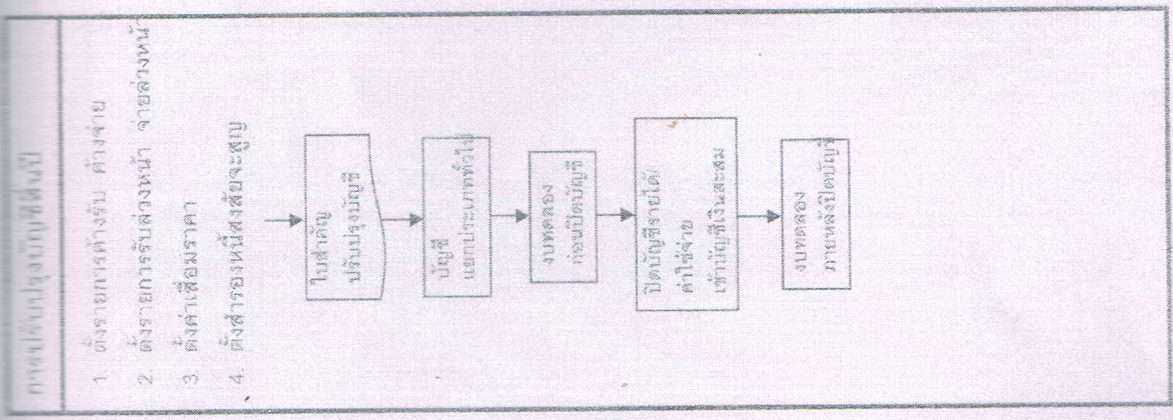
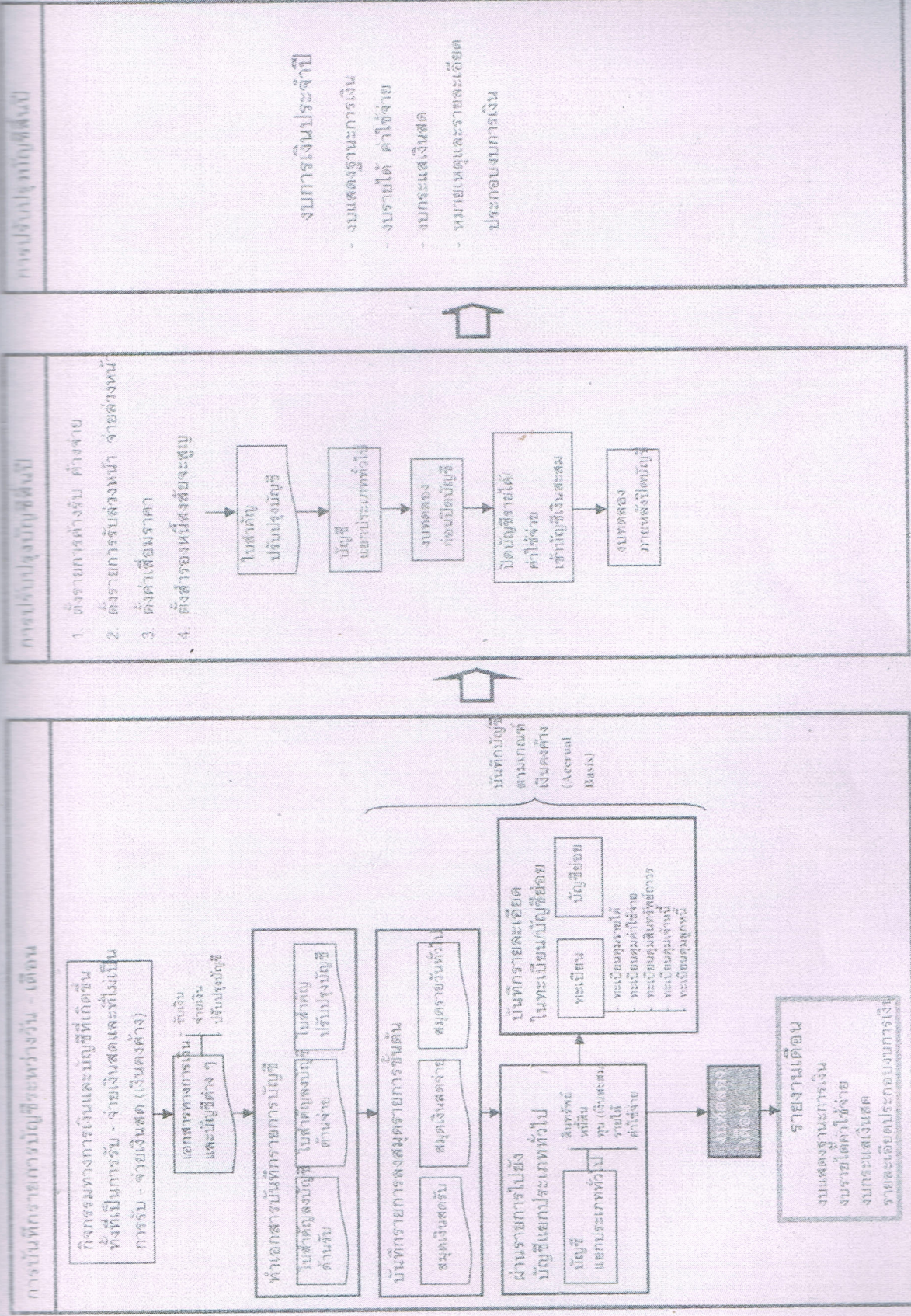
บัญชีแยกประเภท

สิ้นปี  
 งบแสดงฐานะการเงิน  
 งบประกอบ ได้แก่ งบกระแสสม งบทรัพย์สิน (งบหนี้สิน)

สิ้นเดือน  
 กระด่าชทำกาสรทบยอด  
 - รายจ่ายตามงบประมาณ  
 - งบประมาณคงเหลือ  
 (เงินสะสม/ เงินกู้ (ถ้ามี))

สิ้นปี  
 งบแสดงผลการดำเนินงานจ่ายจากเงินรายรับ  
 งบแสดงผลการดำเนินงานจ่ายจากเงินรายรับและเงินสะสม (ถ้ามี)  
 งบแสดงผลการดำเนินงานจ่ายจากเงินรายรับ เงินสะสมและเงินกู้ (ถ้ามี)

# แนวปฏิบัติทางบัญชีของกรม

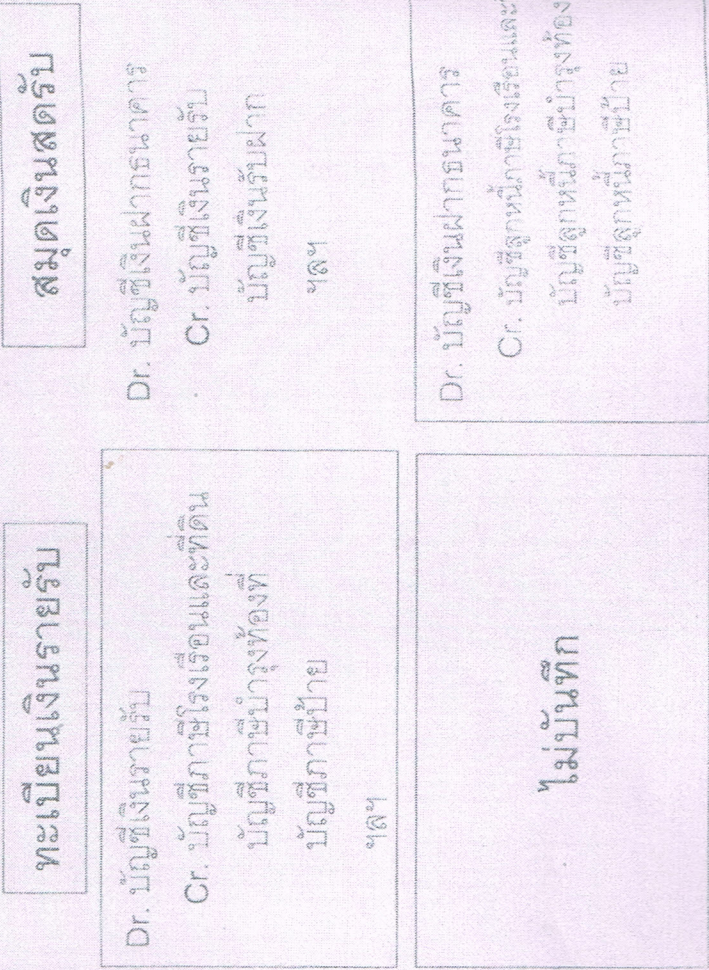
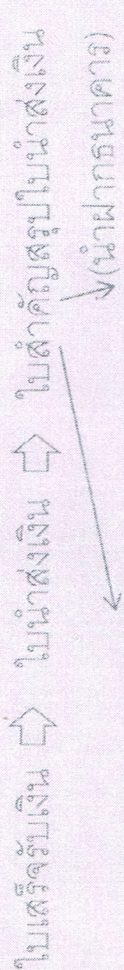


# วิธีบันทึกบัญชีสำหรับองค์การปกครองส่วนท้องถิ่น

## การรับเงิน

### 1. รายได้จัดเก็บเอง (การรับเงินรายได้บันทึกบัญชีตามประเภทรายได้)

- ภาษีอากร
- ค่าธรรมเนียม ค่าปรับและใบอนุญาต
- รายได้จากทรัพย์สิน
- รายได้จากสาธารณูปโภค
- รายได้เบ็ดเตล็ด
- รายได้จากทุน



- ### การรับเงินลูกหนี้ภาษี
- ลูกหนี้ภาษีโรงเรือนและที่ดิน
  - ลูกหนี้ภาษีบำรุงท้องที่
  - ลูกหนี้ภาษีป้าย

2. ภาษีจัดสรร

แจ้งการจัดสรร

โอนเงินเข้าบัญชีเงินฝากธนาคาร

โอนส่งเงิน

ใบสำคัญสรุบบำเหน็จเงิน

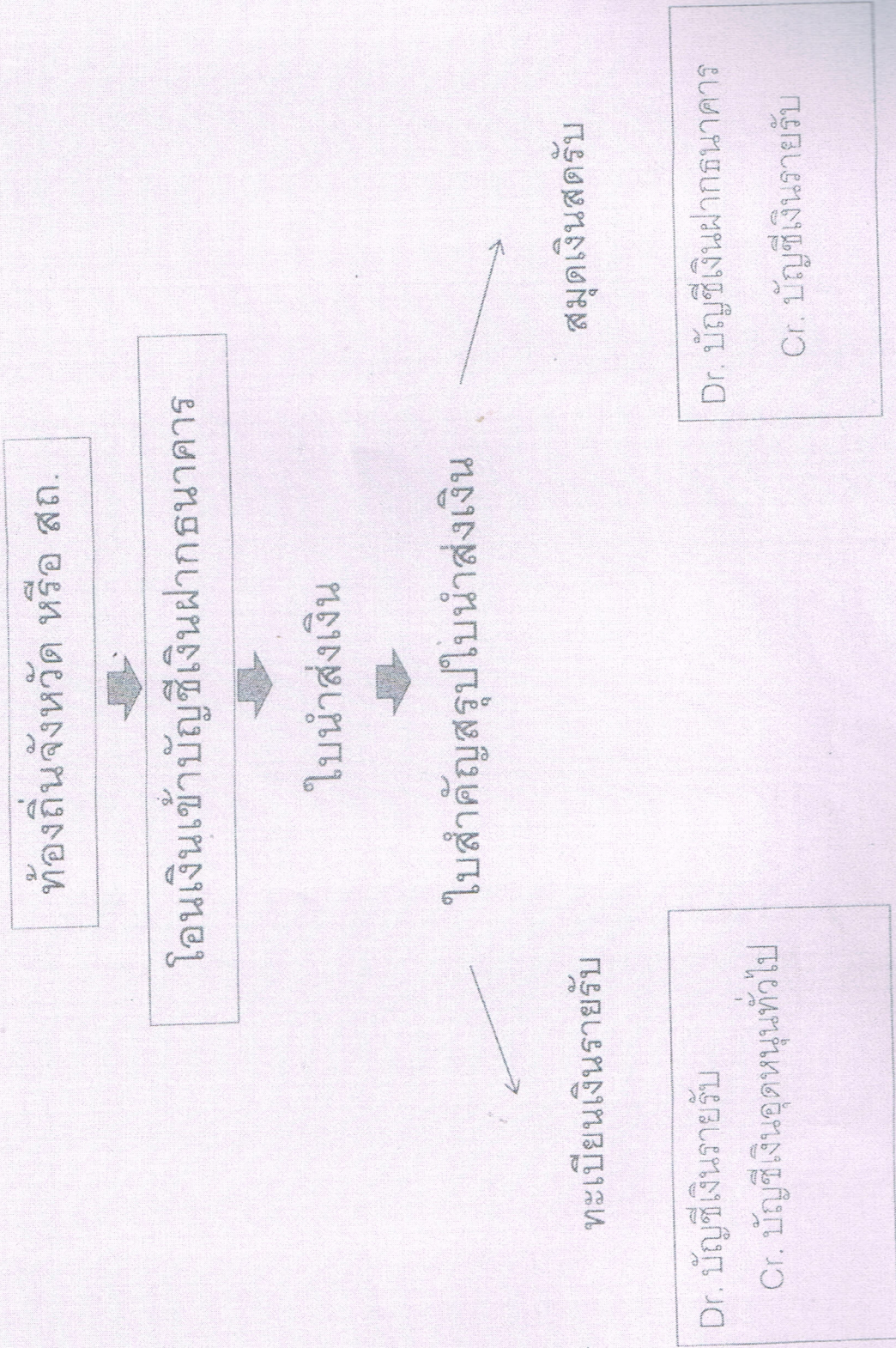
ทะเบียนเงินรายรับ

สมุดเงินสดรับ

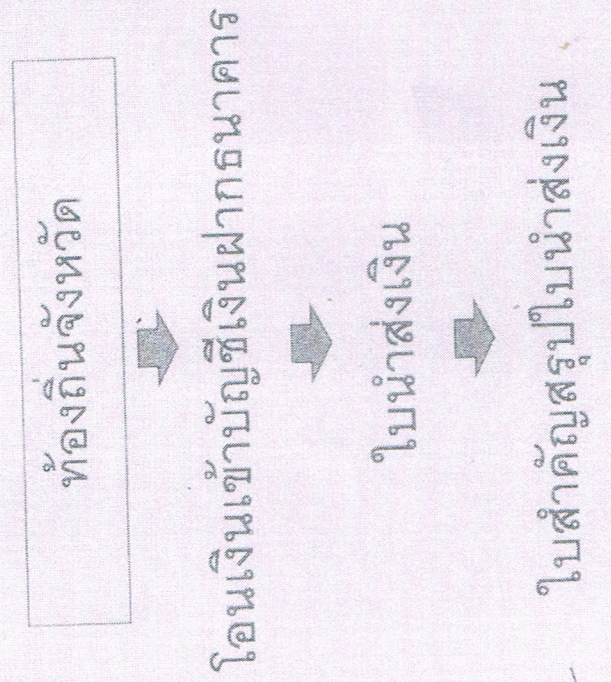
Dr. บัญชีเงินรายรับ  
Cr. บัญชีภาษีสุรา  
บัญชีค่าภาษีสรรพสามิต  
บัญชีค่าจดทะเบียนสิทธิ

Dr. บัญชีเงินฝากธนาคาร  
Cr. บัญชีเงินรายรับ

3. เงินอุดหนุนทั่วไป (ที่ต้องมาตั้งงบประมาณ)



4. เงินอุดหนุนที่รัฐบาลให้โดยระบุวัตถุประสงค์ (เงินอุดหนุนเฉพาะกิจ)



สมุดเงินสดรับ

ทะเบียนเงินรายรับ

Dr. บัญชีเงินรายรับ  
Cr. บัญชีเงินอุดหนุนเฉพาะกิจ

Dr. บัญชีเงินฝากธนาคาร  
Cr. บัญชีเงินรายรับ

5. การรับเงินที่ไม่เป็นรายรับของ อปท. เช่น เงินประกันสัญญา เงินที่มีผู้ถือหุ้นให้  
เป็นการเฉพาะเจาะจง เป็นต้น

ใบเสร็จรับเงิน



ใบนำส่งเงิน



ใบสำคัญสรุบบำนำส่งเงิน



สมุดเงินสกรับ

ทะเบียนคุมที่เกี่ยวข้อง

Dr. บัญชีเงินฝากธนาคาร  
Cr. บัญชีเงินรับฝาก - ประกันสัญญา  
- อื่นๆเพื่อ...



6. การรับเงินกู้ เช่น กสอ./ก.ส.ท./ธนาคาร เป็นต้น

