

ศักยภาพขององค์การบริหารส่วนตำบลจางาน จำนวนบุคลากรสังกัดองค์การบริหารส่วนตำบล
จางาน ดังนี้

- ผู้บริหาร ๔ คน ประกอบด้วยนายก ๑ คน รองนายก ๒ คน เลขานุการ ๑ คน
- สมาชิก อบต. ๓๕ คน ประกอบด้วย ประธานสภา ๑ คน รองประธานสภา ๑ คน เลขานุการสภา ๑ คน สมาชิก อบต. ๓๒ คน
- พนักงานส่วนตำบล ๑๖ ตำแหน่ง
- ครูผู้ดูแลเด็ก ๗ ตำแหน่ง
- พนักงานจ้างตามภารกิจ ๒๖ ตำแหน่ง
- พนักงานจ้างทั่วไป ๑๐ ตำแหน่ง
- พนักงานจ้างเหมาบริการ ๕ ตำแหน่ง

องค์การบริหารส่วนตำบล

- พนักงานส่วนตำบล จำนวน ๒ ตำแหน่ง ประกอบด้วย
 ๑. ปลัด อบต. (นักบริหารงานท้องถิ่น ระดับ กลาง) (ว่าง)
 ๒. รองปลัด อบต. (นักบริหารงานท้องถิ่น ระดับต้น)

สำนักงานปลัดองค์การบริหารส่วนตำบล

- พนักงานส่วนตำบล จำนวน ๘ ตำแหน่ง ประกอบด้วย
 ๑. หัวหน้าสำนักปลัด อบต. (นักบริหารงานทั่วไป ระดับต้น)
 ๒. นิติกรชำนาญการ
 ๓. นักวิเคราะห์นโยบายและแผนชำนาญการ
 ๔. นักพัฒนาชุมชนชำนาญการ
 ๕. นักทรัพยากรบุคคลปฏิบัติการ
 ๖. เจ้าพนักงานธุรการชำนาญงาน
 ๗. เจ้าพนักงานพัฒนาชุมชนปฏิบัติงาน
 ๘. เจ้าพนักงานป้องกันและบรรเทาสาธารณภัยชำนาญงาน
 - พนักงานจ้างตามภารกิจ จำนวน ๗ ตำแหน่ง
 - พนักงานจ้างทั่วไป จำนวน ๕ ตำแหน่ง
 - พนักงานจ้างเหมาบริการ จำนวน ๓ ตำแหน่ง
- รวมจำนวน ๒๓ ตำแหน่ง

กองคลัง

- พนักงานส่วนตำบล จำนวน ๕ ตำแหน่ง ประกอบด้วย
 ๑. ผู้อำนวยการกองคลัง (นักบริหารงานระดับต้น)
 ๒. เจ้าพนักงานการเงินและบัญชีชำนาญงาน
 ๓. นักวิชาการการเงินและบัญชีปฏิบัติการ (ว่าง)
 ๔. นักวิชาการจัดเก็บรายได้ปฏิบัติการ
 ๕. นักวิชาการพัสดุปฏิบัติการ
 - พนักงานจ้างตามภารกิจ จำนวน ๓ ตำแหน่ง
 - พนักงานจ้างทั่วไป จำนวน - ตำแหน่ง
 - พนักงานจ้างเหมาบริการ จำนวน - ตำแหน่ง
- รวมจำนวน ๘ ตำแหน่ง

- พนักงานส่วนตำบล จำนวน ๒ ตำแหน่ง ประกอบด้วย
 - ๑. ผู้อำนวยการกองช่าง (นักบริหารงานช่าง ระดับต้น)
 - ๒. นายช่างโยธาปฏิบัติงาน
 - พนักงานจ้างตามภารกิจ จำนวน ๒ ตำแหน่ง
 - พนักงานจ้างทั่วไป จำนวน ๒ ตำแหน่ง
 - พนักงานจ้างเหมาบริการ จำนวน - ตำแหน่ง
- รวมจำนวน ๖ ตำแหน่ง

กองการศึกษา ศาสนาและวัฒนธรรม

- พนักงานส่วนตำบล จำนวน ๙ ตำแหน่ง ประกอบด้วย
 - ๑. ผู้อำนวยการกองการศึกษา (นักบริหารการศึกษา ระดับต้น) (ว่าง)
 - ๒. นักวิชาการศึกษา (ปก.ชก.) (ว่าง)
 - ๓. ครูผู้ดูแลเด็ก ๘ ตำแหน่ง
 - พนักงานจ้างตามภารกิจ จำนวน ๗ ตำแหน่ง
 - พนักงานจ้างทั่วไป จำนวน ๒ ตำแหน่ง
 - พนักงานจ้างเหมาบริการ จำนวน ๑ ตำแหน่ง
- รวมจำนวน ๑๙ ตำแหน่ง

กองสาธารณสุขและสิ่งแวดล้อม

- พนักงานส่วนตำบล จำนวน ๒ ตำแหน่ง
 - ๑. ผู้อำนวยการกองสาธารณสุข นักบริหารงาน (ระดับต้น) (ว่าง)
 - ๒. นักวิชาการสาธารณสุขชำนาญการ
 - พนักงานจ้างตามภารกิจ จำนวน ๗ ตำแหน่ง
 - พนักงานจ้างทั่วไป จำนวน ๑ ตำแหน่ง
 - พนักงานจ้างเหมาบริการ จำนวน - ตำแหน่ง
- รวมจำนวน ๑๐ ตำแหน่ง

ส่วนที่ ๒

ส่วนที่ ๒

ยุทธศาสตร์การพัฒนากิจกรรมปกครองส่วนท้องถิ่น

๑. ความสัมพันธ์ระหว่างแผนพัฒนาระดับมหภาค

๑.๑ แผนยุทธศาสตร์ชาติ ๒๐ ปี (พ.ศ. ๒๕๖๑ - ๒๕๘๐)

โดยที่รัฐธรรมนูญแห่งราชอาณาจักรไทย มาตรา ๒๕ กำหนดให้รัฐพึงจัดให้มียุทธศาสตร์ชาติเป็นเป้าหมายการพัฒนาประเทศอย่างยั่งยืน ตามหลักธรรมาภิบาลเพื่อใช้เป็นกรอบในการจัดทำแผนต่างๆให้สอดคล้องและบูรณาการกันเพื่อให้เกิดเป็นพลังผลักดันร่วมกันไปสู่เป้าหมายดังกล่าว โดยให้เป็นไปตามที่กำหนดในกฎหมายว่าด้วยการจัดทำยุทธศาสตร์ชาติ และต่อมาได้มีการตราพระราชบัญญัติการจัดทำยุทธศาสตร์ชาติ พ.ศ. ๒๕๖๐ มีผลบังคับใช้เมื่อวันที่ ๑ สิงหาคม ๒๕๖๐ โดยกำหนดให้มีการแต่งตั้งคณะกรรมการยุทธศาสตร์ชาติ เพื่อรับผิดชอบในการจัดทำร่างยุทธศาสตร์ชาติ กำหนดวิธีการการมีส่วนร่วมของประชาชนในการจัดทำร่างยุทธศาสตร์ชาติ ในการติดตาม การตรวจสอบ และการประเมินผล รวมทั้งกำหนดมาตรการส่งเสริมและสนับสนุนให้ประชาชนทุกภาคส่วนดำเนินการให้สอดคล้องกับยุทธศาสตร์ชาติ

เพื่อให้เป็นไปตามที่กำหนดในพระราชบัญญัติการจัดทำ ยุทธศาสตร์ชาติ พ.ศ. ๒๕๖๐ คณะกรรมการยุทธศาสตร์ชาติได้แต่งตั้งคณะกรรมการจัดทำยุทธศาสตร์ชาติด้านต่างๆ รวม ๖ คณะอันประกอบด้วย คณะกรรมการจัดทำยุทธศาสตร์ชาติด้านความมั่นคง คณะกรรมการจัดทำยุทธศาสตร์ชาติด้านการสร้างความสามารถในการแข่งขัน คณะกรรมการจัดทำยุทธศาสตร์ชาติด้านการพัฒนาและเสริมสร้างศักยภาพทรัพยากรมนุษย์ คณะกรรมการจัดทำยุทธศาสตร์ชาติด้านการสร้างโอกาสและความเสมอภาคทางสังคม คณะกรรมการจัดทำยุทธศาสตร์ชาติด้านการสร้างการเติบโตบนคุณภาพชีวิตที่เป็นมิตรต่อสิ่งแวดล้อม และ คณะกรรมการจัดทำยุทธศาสตร์ชาติด้านการปรับสมดุลและพัฒนาระบบการบริหารจัดการภาครัฐ เพื่อรับผิดชอบในการดำเนินการจัดทำร่างยุทธศาสตร์ชาติให้เป็นไปตามหลักเกณฑ์ วิธีการ และเงื่อนไขที่กำหนด ตลอดจนได้จัดให้มีการรับฟังความคิดเห็นของประชาชนและหน่วยงานของรัฐที่เกี่ยวข้องอย่างกว้างขวางเพื่อประกอบการพิจารณาจัดทำร่างยุทธศาสตร์ชาติตามที่กฎหมายกำหนดแล้ว

ยุทธศาสตร์ชาติ ๒๐ ปี (พ.ศ. ๒๕๖๑-๒๕๘๐) เป็นยุทธศาสตร์ชาติฉบับแรกของประเทศไทยตามรัฐธรรมนูญแห่งราชอาณาจักรไทย ซึ่งจะต้องนำไปสู่การปฏิบัติเพื่อให้ประเทศไทยบรรลุวิสัยทัศน์ “ประเทศไทยมีความมั่นคง มั่งคั่ง ยั่งยืน เป็นประเทศพัฒนาแล้ว ด้วยการพัฒนาตามหลักปรัชญาของเศรษฐกิจพอเพียง” ภายในช่วงเวลาดังกล่าว เพื่อความสุขของคนไทยทุกคน

สถานการณ์ แนวโน้ม วิสัยทัศน์ และเป้าหมายในการพัฒนาประเทศ

๑. บทนำ

การพัฒนาประเทศไทยนับตั้งแต่แผนพัฒนาเศรษฐกิจและสังคมแห่งชาติ ฉบับที่ ๑ เป็นต้นมาได้ส่งผลให้ประเทศมีการพัฒนาในทุกมิติ ทั้งในด้านเศรษฐกิจที่ประเทศไทยได้รับการยกระดับเป็นประเทศในกลุ่มบนของกลุ่มประเทศระดับรายได้ปานกลาง ในด้านสังคมที่มีการพัฒนาคุณภาพชีวิตของประชาชนส่งผลให้ประเทศไทยหลุดพ้นจากการเป็นประเทศยากจน และในด้านสิ่งแวดล้อมที่ประเทศไทยมีข้อได้เปรียบในความหลากหลายเชิงนิเวศ อย่างไรก็ตาม ประเทศไทยยังมีความท้าทายต่อการพัฒนาที่สำคัญ อาทิ อัตราการขยายตัวทางเศรษฐกิจในปี ๒๕๖๐ ที่ร้อยละ ๓.๙ ถือว่าอยู่ในระดับต่ำกว่าศักยภาพ เมื่อ

เทียบกับร้อยละ ๖.๐ ต่อปีในช่วงเวลาเกือบ ๖ ทศวรรษที่ผ่านมา โดยมีสาเหตุหลักจากการชะลอตัวของการลงทุนภายในประเทศและสถานการณ์เศรษฐกิจโลกที่ยังไม่ฟื้นตัวได้เต็มที่โครงสร้างเศรษฐกิจไทยที่ยังไม่สามารถขับเคลื่อนด้วยนวัตกรรมได้อย่างเต็มประสิทธิภาพภาคบริการและภาคเกษตรมีผลิตภาพการผลิตในระดับต่ำ ขาดการนำเทคโนโลยีเข้ามาเพิ่มประสิทธิภาพในการผลิต ประกอบกับแรงงานไทยยังมีปัญหาเรื่องคุณภาพและสมรรถนะที่ไม่สอดคล้องกับความต้องการในการขับเคลื่อนการพัฒนาของประเทศ

นอกจากนั้น ศักยภาพและคุณภาพของประชากรไทยทุกช่วงวัยยังคงเป็นปัจจัยท้าทายสำคัญต่อการพัฒนาประเทศ แม้ว่า การเข้าถึงระบบบริการสาธารณสุข การศึกษา บริการสาธารณสุข โครงสร้างพื้นฐานต่างๆ และการคุ้มครองทางสังคมอื่น ๆ ของคนไทยมีความครอบคลุมเพิ่มมากขึ้น แต่ยังคงมีปัญหาเรื่องคุณภาพการให้บริการที่มีมาตรฐานแตกต่างกันระหว่างพื้นที่ ซึ่งเป็นหนึ่งในสาเหตุหลักที่ทำให้ประเทศไทยยังคงมีความเหลื่อมล้ำในหลายมิติ ขณะที่ปัญหาด้านความยากจนยังคงเป็นประเด็นท้าทายในการยกระดับการพัฒนาประเทศให้ประชาชนมีรายได้สูงขึ้นและแก้ปัญหาความเหลื่อมล้ำอย่างยั่งยืน ขณะเดียวกันการวางกลยุทธ์ระยะยาวในการฟื้นฟู การใช้ และการรักษาทรัพยากรอย่างบูรณาการเพื่อการพัฒนาประเทศที่ผ่านมายังขาดความชัดเจน ส่งผลให้ทรัพยากรธรรมชาติและสิ่งแวดล้อมของประเทศยังมีปัญหาการใช้อย่างสิ้นเปลืองและเสื่อมโทรมลงอย่างรวดเร็ว

ทั้งนี้ ปัญหาดังกล่าวข้างต้นมีสาเหตุส่วนหนึ่งมาจากประสิทธิภาพการบริหารจัดการภาครัฐ การพัฒนาประเทศขาดความต่อเนื่องและความยืดหยุ่นในการตอบสนองต่อความต้องการและปัญหาของประชาชน ขณะที่ความมั่นคงภายในประเทศยังมีหลายประเด็นที่ต้องเสริมสร้างให้เกิดความเข้มแข็ง ลดความขัดแย้งทางความคิดและอุดมการณ์ที่มีรากฐานมาจากความเหลื่อมล้ำ ความไม่เสมอภาค การขาดความเชื่อมั่นในกระบวนการยุติธรรม และปัญหาการขาดเสถียรภาพทางการเมืองตลอดจนส่งเสริมคนในชาติให้ยึดมั่นสถาบันหลักเป็นศูนย์รวมจิตใจให้เกิดความรักและความสามัคคี

ในขณะเดียวกัน การเปลี่ยนแปลงโครงสร้างประชากรที่มีสัดส่วนประชากรวัยแรงงานและวัยเด็กที่ลดลงและประชากรสูงอายุที่เพิ่มขึ้นอย่างต่อเนื่อง จะเป็นปัจจัยเสี่ยงสำคัญที่จะทำให้การพัฒนาประเทศในมิติต่าง ๆ มีความท้าทายมากขึ้น ทั้งในส่วนของเสถียรภาพทางการเงินการคลังของประเทศในการจัดสวัสดิการเพื่อดูแลผู้สูงอายุที่เพิ่มสูงขึ้น การลงทุนและการออม การเจริญเติบโตทางเศรษฐกิจของประเทศ ความมั่นคงทางสังคม การบริหารจัดการทรัพยากรธรรมชาติอย่างยั่งยืนซึ่งจะเป็นประเด็นท้าทายต่อการขับเคลื่อนประเทศไปสู่การเป็นประเทศพัฒนาแล้ว

๒. ปัจจัยและแนวโน้มที่คาดว่าจะส่งผลต่อการพัฒนาประเทศ

แม้ว่าประเทศไทยจะมีตำแหน่งที่ตั้งที่สามารถเป็นศูนย์กลางในการเชื่อมโยงในภูมิภาค และเป็นประตูสู่เอเชีย แต่การที่มีอาณาเขตติดกับประเทศเพื่อนบ้านหลายประเทศ ทำให้ปัญหาด้านเขตแดนกับประเทศเพื่อนบ้านยังคงเป็นความท้าทายด้านความมั่นคงในอนาคต นอกจากนี้ ประเทศไทยยังคงต้องให้ความสำคัญกับปัญหาด้านความมั่นคงอื่น ๆ ที่มีความซับซ้อน ละเอียดอ่อน และมีความเชื่อมโยงกันหลายมิติ ที่อาจเป็นประเด็นท้าทายต่อการสร้างบรรยากาศความไว้วางใจระหว่างรัฐกับประชาชนและระหว่างประชาชนกับประชาชน ซึ่งรวมถึงการสร้างสามัคคีของคนในชาติที่จะนำไปสู่การแก้ปัญหาความขัดแย้งระหว่างกลุ่มประชากรไทยที่มีแนวคิดและความเชื่อที่แตกต่างกันอย่างยั่งยืนนอกจากนี้ การขยายอิทธิพลและการเพิ่มบทบาทของประเทมหาอำนาจ ที่อาจก่อให้เกิดการเปลี่ยนแปลงไปสู่ระบบหลายขั้วอำนาจ หรือเกิดการย้ายขั้วอำนาจทางเศรษฐกิจ ซึ่งอาจส่งผลกระทบต่อเสถียรภาพทางเศรษฐกิจของประเทศในอนาคต ขณะที่องค์กรที่ไม่ใช่รัฐ อาทิ องค์กรระหว่างประเทศ และบริษัทข้ามชาติ จะมีบทบาทมากขึ้นในการกำหนดกฎ ระเบียบ ทิศทางความสัมพันธ์และมาตรฐานสากลต่างๆ ทั้งในด้านความมั่นคง และเศรษฐกิจ รวมทั้งการรวมกลุ่มเศรษฐกิจและการ

เปิดเสรีในภูมิภาคที่นำไปสู่ความเชื่อมโยงในทุกกระบวน อาจก่อให้เกิดความเสี่ยงด้านอาชญากรรมข้ามชาติและเศรษฐกิจนอกระบบ รวมทั้งปัญหายาเสพติด การค้ามนุษย์ และการลักลอบเข้าเมือง

ในทางกลับกัน ความเปลี่ยนแปลงจากโลกาภิวัตน์และความก้าวหน้าทางวิทยาศาสตร์และเทคโนโลยีที่ได้รับการพัฒนาอย่างก้าวกระโดดจะก่อให้เกิดนวัตกรรมอย่างพลิกผัน อาทิ เทคโนโลยีปัญญาประดิษฐ์ อินเทอร์เน็ตในทุกสิ่ง การวิเคราะห์ข้อมูลขนาดใหญ่ หุ่นยนต์และโดรน เทคโนโลยีพันธุกรรมสมัยใหม่ และเทคโนโลยีทางการเงิน ซึ่งตัวอย่างแนวโน้มการพัฒนาเทคโนโลยีอย่างก้าวกระโดดเหล่านี้ คาดว่าจะเป็นปัจจัยสนับสนุนหลักที่ช่วยทำให้เศรษฐกิจโลกและเศรษฐกิจไทยมีแนวโน้มที่จะกลับมาขยายตัวได้เข้มแข็งขึ้น แนวโน้มสำคัญที่จำเป็นต้องมีการติดตามอย่างใกล้ชิด อาทิ การรวมกลุ่มทางการค้าและการลงทุนที่จะมีความหลากหลายเพิ่มมากขึ้น การแข่งขันที่คาดว่าจะรุนแรงขึ้นในการเพิ่มผลิตภาพและสร้างความหลากหลายของสินค้าและบริการที่ตอบโจทย์รูปแบบชีวิตใหม่ๆ

นอกจากนั้น ประเทศไทยคาดว่าจะเข้าสู่การเป็นสังคมสูงวัยระดับสุดยอดในปี ๒๕๗๔ จะก่อให้เกิดโอกาสใหม่ๆ ในการตอบสนองความต้องการของกลุ่มผู้บริโภคนสูงวัยที่จะมีสัดส่วนเพิ่มขึ้นอย่างต่อเนื่อง รวมทั้งการคาดการณ์ว่าครอบครัวไทยจะมีขนาดเล็กลงและมีรูปแบบที่หลากหลายมากขึ้น ประชากรในประเทศไทยจะมีช่วงอายุที่แตกต่างกันและจะมีกลุ่มคนช่วงอายุใหม่ๆ เพิ่มขึ้น ซึ่งจะส่งผลต่อทัศนคติและพฤติกรรมที่แตกต่างกัน ดังนั้น การเตรียมความพร้อมของประชากรให้มีคุณภาพและการนำเทคโนโลยีที่เหมาะสมมาใช้ในการผลิตและการบริการของประเทศจะเป็นความท้าทายสำคัญในระยะต่อไป

ในขณะเดียวกัน โครงสร้างประชากรที่เข้าสู่สังคมสูงวัย อาจทำให้เกิดความต้องการแรงงานต่างชาติเพิ่มมากขึ้นเพื่อทดแทนจำนวนแรงงานไทยที่ลดลง ซึ่งปัจจัยด้านการเปิดเสรีในภูมิภาคและความก้าวหน้าของการพัฒนาระบบคมนาคมขนส่งในภูมิภาคจะทำให้การเคลื่อนย้ายแรงงานและการย้ายถิ่นมีความสะดวกมากขึ้น และเป็นปัจจัยสำคัญที่จะทำให้เกิดการเคลื่อนย้ายประชากรเข้าออกประเทศเพิ่มขึ้น โดยเฉพาะในกลุ่มประชากรที่มีศักยภาพซึ่งมีแนวโน้มในการเคลื่อนย้ายไปเรียนหรือทำงานในทั่วทุกมุมโลกสูงขึ้น ทั้งนี้ การย้ายถิ่นส่วนใหญ่มีวัตถุประสงค์เพื่อแสวงหาโอกาสทางเศรษฐกิจที่ดีขึ้น จึงอาจจะเป็นไปได้ที่ประเทศไทยจะยังคงเป็นประเทศผู้รับของประชากรจากประเทศเพื่อนบ้านขณะที่ประชากรไทย โดยเฉพาะแรงงานทักษะอาจมีแรงจูงใจในการย้ายถิ่นไปยังประเทศที่มีระดับการพัฒนาที่ดีกว่า อาจทำให้การแย่งชิงแรงงานมีความรุนแรงมากขึ้น ซึ่งจะยิ่งทำให้เกิดความเสี่ยงต่อการเจริญเติบโตทางเศรษฐกิจและการเปลี่ยนแปลงของบริบทสังคมไทย

นอกจากนี้ ผลกระทบจากการเปลี่ยนแปลงสภาพภูมิอากาศคาดว่าจะมีความรุนแรงมากขึ้นทั้งในเชิงความผันผวน ความถี่ และขอบเขตที่กว้างขวางมากขึ้น ซึ่งจะสร้างความเสียหายต่อชีวิตและทรัพย์สิน ระบบโครงสร้างพื้นฐานที่จำเป็น ตลอดจนระบบผลิตทางการเกษตรที่สัมพันธ์ต่อเนื่องกับความมั่นคงด้านอาหารและน้ำ ขณะที่ระบบนิเวศต่างๆ มีแนวโน้มเสื่อมโทรมลง และมีความเป็นไปได้ค่อนข้างสูงในการสูญเสียความสามารถในการรองรับความต้องการของมนุษย์ได้อย่างมีประสิทธิภาพอย่างไรก็ดี ระดับความรุนแรงของผลกระทบอันเกิดจากการเปลี่ยนแปลงภูมิอากาศโลกและความเสื่อมโทรมของระบบนิเวศต่างๆ ดังกล่าวที่แต่ละประเทศจะต้องเผชิญจะมีความแตกต่างกัน ทำให้การเป็นสังคมสีเขียวการรักษาและบริหารจัดการทรัพยากรธรรมชาติและสิ่งแวดล้อมอย่างบูรณาการจะได้รับความสำคัญและความสนใจจากนานาประเทศรวมทั้งประเทศไทยเพิ่มมากขึ้น พลังงานทดแทนและพลังงานทางเลือกรวมถึงการสร้างสมดุลความมั่นคงด้านพลังงานและอาหารมีแนวโน้มที่จะมีความสำคัญเพิ่มมากขึ้นกฎระเบียบและข้อตกลงด้านสิ่งแวดล้อมจะมีความเข้มข้นและเข้มงวดขึ้น โดยกรอบการพัฒนาตามข้อตกลงระหว่างประเทศต่างๆ ที่สำคัญ เช่น เป้าหมายการพัฒนาที่ยั่งยืน และบันทึกความตกลงปารีสจะได้รับการนำไปปฏิบัติอย่างจริงจังมากยิ่งขึ้น

แนวโน้มเหล่านี้จะก่อให้เกิดความท้าทายต่อการพัฒนาประเทศในหลายมิติ ทั้งในส่วนของ การจ้างงานและอาชีพ สาขาการผลิตและบริการใหม่ๆ ความมั่นคงของประเทศอันเกิดจากภัยคุกคามและความเสี่ยงด้านอื่นๆ ที่ซับซ้อนขึ้น อาชญากรรมไซเบอร์ รูปแบบการก่อสงครามที่ใช้เทคโนโลยี เป็นเครื่องมือ การเคลื่อนย้ายอย่างเสรีและรวดเร็วของผู้คน เงินทุน ข้อมูลข่าวสาร องค์กรความรู้ เทคโนโลยีและสินค้าและบริการ การปรับตัวต่อการเปลี่ยนแปลงสภาพภูมิอากาศที่รวดเร็วและคาดการณ์ได้ยากการเกิดขึ้นของโรคระบาด และโรคอุบัติใหม่ที่จะส่งผลให้การเฝ้าระวังด้านการสาธารณสุขในประเทศมีความสำคัญมากขึ้น อาจนำไปสู่ปัญหาความเหลื่อมล้ำที่ทวีความรุนแรงมากขึ้นได้ หากไม่มีมาตรการที่มีประสิทธิภาพในการป้องกันและรองรับผลกระทบต่างๆ ที่คาดว่าจะเกิดขึ้น ซึ่งรวมถึงการเตรียมความพร้อมเพื่อรองรับการเปลี่ยนแปลงทางเทคโนโลยีและนวัตกรรมแบบพลิกผันที่จะเกิดขึ้นอย่างรวดเร็วโดยเฉพาะอย่างยิ่งหากการเข้าถึงเทคโนโลยี โครงสร้างพื้นฐาน และองค์ความรู้สมัยใหม่มีระดับความแตกต่างกันระหว่างกลุ่มประชากรต่างๆ โดยการเปลี่ยนแปลงทางเทคโนโลยีและนวัตกรรมดังกล่าวจะส่งผลต่อทั้งการจ้างงานและอาชีพที่จะมีรูปแบบและลักษณะงานที่เปลี่ยนไป มีความต้องการแรงงานที่มีสมรรถนะสูงเพิ่มมากขึ้น หลายอาชีพอาจหายไปจากตลาดงานในปัจจุบันและบางอาชีพจะถูกทดแทนด้วยระบบอัตโนมัติโดยเฉพาะอาชีพที่ต้องการทักษะระดับต่ำ ก่อให้เกิดความเสี่ยงต่อความมั่นคงและคุณภาพชีวิตของประชาชนที่ปรับตัวไม่ทันหรือขาดความรู้และทักษะที่ทันกับยุคสมัยที่เปลี่ยนแปลงไปกระแสโลกาภิวัตน์ที่จะทำให้เกิดการพัฒนาขยายความเป็นเมือง วิถีชีวิตที่เปลี่ยนไปอย่างรวดเร็ว รวมทั้งการเปลี่ยนแปลงทางสภาพภูมิอากาศที่อาจจะมีความแปรปรวนมากยิ่งขึ้น ซึ่งปัจจัยทั้งหมดดังกล่าวจะส่งผลให้ปัญหาความยากจนและความเหลื่อมล้ำของประเทศมีความซับซ้อนมากยิ่งขึ้น

จากปัจจัยและแนวโน้มที่คาดว่าจะส่งผลต่อการขับเคลื่อนการพัฒนาประเทศในมิติต่างๆ ข้างต้น เห็นได้ว่าบริบทและสภาพแวดล้อมทั้งภายในและภายนอกประเทศมีแนวโน้มที่จะเปลี่ยนแปลงอย่างรวดเร็ว มีพลวัตสูง และมีความซับซ้อนหลากหลายมิติ ซึ่งจะส่งผลต่ออนาคตการพัฒนาประเทศอย่างมาก ดังนั้น การพัฒนาประเทศจึงจำเป็นต้องมียุทธศาสตร์การพัฒนาที่ครอบคลุมทุกมิติและทุกด้านการพัฒนาที่เกี่ยวข้อง มีความร่วมมือในลักษณะประชารัฐจากภาคส่วนต่างๆ ในรูปแบบของหุ้นส่วนการพัฒนาที่เป็นการดำเนินงานอย่างบูรณาการ เนื่องจากทุกมิติการพัฒนามีความเกี่ยวข้องซึ่งกันและกัน โดยประเทศไทยจำเป็นต้องมีทรัพยากรมนุษย์ที่มีคุณภาพ มีความรู้ สมรรถนะ และทักษะที่สอดคล้องกับการเปลี่ยนแปลงต่างๆ สามารถรู้เท่าทันและปรับตัวให้สามารถดำเนินชีวิตได้อย่างมีความสุข มีอาชีพที่มั่นคงสร้างรายได้ ท่ามกลางความเปลี่ยนแปลงกฎเกณฑ์และกติกาใหม่ๆ และมาตรฐานที่สูงขึ้น โดยเฉพาะในโลกที่มีการเปลี่ยนแปลงอย่างรวดเร็วซึ่งจำเป็นต้องมีการพัฒนาระบบและปัจจัยส่งเสริมต่าง ๆ ที่เกี่ยวข้องไปพร้อมกัน ทั้งในส่วนของระบบการเรียนการสอน และการพัฒนาทักษะฝีมือที่สอดคล้องกันกับการพัฒนาของคนในแต่ละช่วงวัย ระบบบริการสาธารณะ โครงสร้างพื้นฐาน รวมทั้งการให้ความสำคัญกับการส่งเสริมเทคโนโลยีและนวัตกรรม เพื่อให้ประเทศไทยสามารถยกระดับเป็นเจ้าของเทคโนโลยีและนวัตกรรมก้าวทันโลก จากการต่อยอดการพัฒนาบนพื้นฐานนโยบายไทยแลนด์ ๔.๐ ส่งผลให้เกิดการสร้างห่วงโซ่มูลค่าทางเศรษฐกิจในทั้งภาคอุตสาหกรรม ภาคเกษตรและภาคบริการ กระจายผลประโยชน์จากการพัฒนา ลดปัญหาความเหลื่อมล้ำ และนำไปสู่การเสริมสร้างคุณภาพชีวิตของประชาชนทุกภาคส่วน

นอกจากนี้ ประเทศไทยต้องให้ความสำคัญกับการสร้างสมดุลความมั่นคงด้านพลังงานและอาหาร การรักษาไว้ซึ่งความหลากหลายเชิงนิเวศ การส่งเสริมการดำเนินชีวิตและธุรกิจ และการพัฒนาและขยายความเป็นเมืองที่เติบโตอย่างต่อเนื่องที่เป็นมิตรต่อสิ่งแวดล้อม พร้อมกับการมีข้อกำหนดของรูปแบบและกฎเกณฑ์ที่เกี่ยวข้องกับลักษณะการใช้พื้นที่ที่ชัดเจน ขณะที่การพัฒนาโครงสร้างพื้นฐานและ

ระบบโลจิสติกส์ กฎหมาย ระบบภาษีต้องมีกลยุทธ์การพัฒนาที่สามารถอำนวยความสะดวกและส่งเสริมให้ประเทศมีศักยภาพการแข่งขันที่สูงขึ้น และสามารถใช้จุดแข็งในเรื่องตำแหน่งที่ตั้งทางภูมิศาสตร์ของประเทศให้เกิดประโยชน์ต่อการพัฒนาประเทศมากขึ้น รวมทั้งให้ความสำคัญของการรวมกลุ่มความร่วมมือกับนานาประเทศในระดับภูมิภาคและระดับโลก เพื่อกระชับและสร้างสัมพันธ์ไมตรี เสริมสร้างความสัมพันธ์ทางการทูต ซึ่งจะก่อให้เกิดการสร้างพลังทางเศรษฐกิจและรักษาความมั่นคงของประเทศ โดยจำเป็นต้องสร้างความพร้อมในการที่จะยกระดับมาตรฐานและมีการปฏิบัติให้เป็นไปตามระเบียบกติกาสากลในด้านต่างๆ ขณะเดียวกันประเทศไทยจำเป็นต้องเร่งให้มีการปฏิรูประบบราชการและการเมืองเพื่อให้เกิดการบริหารราชการที่ดีและมีเสถียรภาพทางการเมือง มีการส่งเสริมคนในชาติให้ยึดมั่นสถาบันหลักเป็นศูนย์รวมจิตใจเพื่อให้เกิดความรักความสามัคคี และลดความขัดแย้งภายในประเทศ โดยที่นโยบายการพัฒนาต่างๆ จำเป็นต้องคำนึงถึงความสอดคล้องกับโครงสร้างและลักษณะพฤติกรรมของประชากรที่อาจจะมีความแตกต่างจากปัจจุบันมากขึ้น

ดังนั้น ภายใต้เงื่อนไขโครงสร้างประชากร โครงสร้างเศรษฐกิจ สภาพสังคม สภาพภูมิอากาศสิ่งแวดล้อม และปัจจัยการพัฒนาต่างๆ ที่เกี่ยวข้อง ส่งผลให้ประเทศไทยจำเป็นต้องมีการวางแผนการพัฒนาที่รอบคอบและครอบคลุม อย่างไรก็ตาม หลายประเด็นพัฒนาเป็นเรื่องที่ต้องใช้ระยะเวลาในการดำเนินงานเพื่อให้เกิดการปรับตัวซึ่งจะต้องหยั่งรากลึกกลงไปถึงการเปลี่ยนแปลงในเชิงโครงสร้างการขับเคลื่อนการพัฒนาให้ประเทศเจริญก้าวหน้าไปในอนาคตจึงจำเป็นต้องกำหนดวิสัยทัศน์ในระยะยาวที่ต้องบรรลุ พร้อมทั้งแนวยุทธศาสตร์หลักในด้านต่างๆ เพื่อเป็นกรอบในการขับเคลื่อนการพัฒนาอย่างบูรณาการบนพื้นฐานประชาธิปไตยยกระดับจุดแข็งและจุดเด่นของประเทศ และปรับปรุงแก้ไขจุดอ่อนและจุดด้อยต่างๆ อย่างเป็นระบบ โดยยุทธศาสตร์ชาติจะเป็นเป้าหมายใหญ่ในการขับเคลื่อนประเทศ และถ่ายทอดไปสู่แผนในระดับอื่น ๆ เพื่อนำไปสู่การปฏิบัติทั้งในระดับยุทธศาสตร์ ภารกิจและพื้นที่ ซึ่งรวมถึงพื้นที่พิเศษต่างๆ อาทิ เขตเศรษฐกิจพิเศษชายแดน เขตพัฒนาพิเศษภาคตะวันออกเพื่อให้เกิดการพัฒนาประเทศสามารถดำเนินการได้อย่างมั่นคง มั่งคั่ง และ ยั่งยืน

๓. วิสัยทัศน์ประเทศไทย

“ประเทศไทยมีความมั่นคง มั่งคั่ง ยั่งยืน เป็นประเทศพัฒนาแล้ว ด้วยการพัฒนาตามหลักปรัชญาของเศรษฐกิจพอเพียง” หรือเป็นคติพจน์ประจำชาติว่า “มั่นคง มั่งคั่ง ยั่งยืน” เพื่อสนองต่อผลประโยชน์แห่งชาติ อันได้แก่ การมีเอกราช อธิปไตย การดำรงอยู่อย่างมั่นคง และยั่งยืนของสถาบันหลักของชาติ และประชาชนจากภัยคุกคามทุกรูปแบบ การอยู่ร่วมกันในชาติอย่างสันติสุขเป็นปึกแผ่น มีความมั่นคงทางสังคม ท่ามกลางพหุสังคมและการมีเกียรติและศักดิ์ศรีของความเป็นมนุษย์ความเจริญเติบโตของชาติ ความเป็นธรรมและความอยู่ดีมีสุขของประชาชน ความยั่งยืนของฐานทรัพยากรธรรมชาติสิ่งแวดล้อม ความมั่นคงทางพลังงานและอาหาร ความสามารถในการรักษาผลประโยชน์ของชาติภายใต้การเปลี่ยนแปลงของสภาวะแวดล้อมระหว่างประเทศ และการอยู่ร่วมกันอย่างสันติประสานสอดคล้องกันด้านความมั่นคงในประชาคมอาเซียนและประชาคมโลกอย่างมีเกียรติและศักดิ์ศรี

ความมั่นคง หมายถึง การมีความมั่นคงปลอดภัยจากภัยและการเปลี่ยนแปลงทั้งภายในประเทศและภายนอกประเทศในทุกระดับ ทั้งระดับประเทศ สังคม ชุมชน ครัวเรือน และปัจเจกบุคคล และมีความมั่นคงในทุกมิติ ทั้งมิติทางการทหาร เศรษฐกิจ สังคม สิ่งแวดล้อม และการเมือง เช่น ประเทศมีความมั่นคงในเอกราชและอธิปไตย มีการปกครองระบอบประชาธิปไตยที่มีพระมหากษัตริย์ทรงเป็นประมุข สถาบันชาติ ศาสนา พระมหากษัตริย์มีความเข้มแข็งเป็นศูนย์กลางและเป็นที่ยึดเหนี่ยวจิตใจของประชาชน มีระบบการเมืองที่มั่นคงเป็นกลไกที่นำไปสู่การบริหารประเทศที่ต่อเนื่องและโปร่งใสตามหลักธรรมาภิบาล สังคมมีความปรองดองและความสามัคคี สามารถผนึกกำลังเพื่อพัฒนาประเทศ ชุมชนมีความเข้มแข็ง ครอบครัวมีความอบอุ่น ประชาชนมี

ความมั่นคงในชีวิต มีงานและรายได้ที่มั่นคงพอเพียงกับการดำรงชีวิต มีการออมสำหรับวัยเกษียณ ความมั่นคงของอาหาร พลังงาน และน้ำ มีที่อยู่อาศัยและความปลอดภัยในชีวิตทรัพย์สิน

ความมั่นคง หมายถึง ประเทศไทยมีการขยายตัวของเศรษฐกิจอย่างต่อเนื่องและมีความยั่งยืนจนเข้าสู่กลุ่มประเทศรายได้สูง ความเหลื่อมล้ำของการพัฒนาลดลง ประชากรมีความอยู่ดีมีสุขได้รับผลประโยชน์จากการพัฒนาอย่างเท่าเทียมกันมากขึ้น และมีการพัฒนาอย่างทั่วถึงทุกภาคส่วนมีคุณภาพชีวิตตามมาตรฐานขององค์การสหประชาชาติ ไม่มีประชาชนที่อยู่ในภาวะความยากจนเศรษฐกิจในประเทศมีความเข้มแข็ง ขณะเดียวกันต้องมีความสามารถในการแข่งขันกับประเทศต่างๆทั้งในตลาดโลกและตลาดภายในประเทศเพื่อให้สามารถสร้างรายได้ทั้งจากภายในและภายนอกประเทศตลอดจนมีการสร้างฐานเศรษฐกิจและสังคมแห่งอนาคตเพื่อให้สอดคล้องกับบริบทการพัฒนาที่เปลี่ยนแปลงไป และประเทศไทยมีบทบาทที่สำคัญในเวทีโลก และมีความสัมพันธ์ทางเศรษฐกิจและการค้าอย่างแน่นแฟ้นกับประเทศในภูมิภาคเอเชีย เป็นจุดสำคัญของการเชื่อมโยงในภูมิภาค ทั้งการคมนาคมขนส่ง การผลิต การค้า การลงทุน และการทำธุรกิจ เพื่อให้เป็นพลังในการพัฒนา นอกจากนี้ยังมีความสมบูรณ์ในทุนที่จะสามารถสร้างการพัฒนาต่อเนื่องไปได้ ได้แก่ ทุนมนุษย์ ทุนทางปัญญาทุนทางการเงิน ทุนที่เป็นเครื่องมือเครื่องจักร ทุนทางสังคม และทุนทรัพยากรธรรมชาติและสิ่งแวดล้อม

ความยั่งยืน หมายถึง การพัฒนาที่สามารถสร้างความเจริญ รายได้ และคุณภาพชีวิตของประชาชนให้เพิ่มขึ้นอย่างต่อเนื่อง ซึ่งเป็นการเจริญเติบโตของเศรษฐกิจที่อยู่บนหลักการใช้ การรักษาและการฟื้นฟูฐานทรัพยากรธรรมชาติอย่างยั่งยืน ไม่ใช่ทรัพยากรธรรมชาติจนเกินพอดี ไม่สร้างมลภาวะต่อสิ่งแวดล้อมจนเกินความสามารถในการรองรับและเยียวยาของระบบนิเวศ การผลิตและการบริโภคเป็นมิตรกับสิ่งแวดล้อม และสอดคล้องกับเป้าหมายการพัฒนาที่ยั่งยืน ทรัพยากรธรรมชาติมีความอุดมสมบูรณ์มากขึ้นและสิ่งแวดล้อมมีคุณภาพดีขึ้น คนมีความรับผิดชอบต่อสังคม มีความเอื้ออาทร เสียสละเพื่อผลประโยชน์ส่วนรวม รัฐบาลมีนโยบายที่มุ่งประโยชน์ส่วนรวมอย่างยั่งยืนและให้ความสำคัญกับการมีส่วนร่วมของประชาชน และทุกภาคส่วนในสังคมยึดถือและปฏิบัติตามหลักปรัชญาของเศรษฐกิจพอเพียงเพื่อการพัฒนาอย่างสมดุล มีเสถียรภาพ และยั่งยืน

โดยมีเป้าหมายการพัฒนาประเทศ คือ “ประเทศชาติมั่นคง ประชาชนมีความสุขเศรษฐกิจพัฒนาอย่างต่อเนื่อง สังคมเป็นธรรม ฐานทรัพยากรธรรมชาติยั่งยืน” โดยยกระดับศักยภาพของประเทศในหลากหลายมิติ พัฒนาคนในทุกมิติและในทุกช่วงวัยให้เป็นคนดี เก่ง และมีคุณภาพ สร้างโอกาสและความเสมอภาคทางสังคม สร้างการเติบโตบนคุณภาพชีวิตที่เป็นมิตรกับสิ่งแวดล้อม และมีภาครัฐของประชาชนเพื่อประชาชนและประโยชน์ส่วนรวม โดยการประเมินผลการพัฒนาตามยุทธศาสตร์ชาติ ประกอบด้วย

- ๑) ความอยู่ดีมีสุขของคนไทยและสังคมไทย
- ๒) ชีตความสามารถในการแข่งขัน การพัฒนาเศรษฐกิจ และการกระจายรายได้
- ๓) การพัฒนาทรัพยากรมนุษย์ของประเทศ
- ๔) ความเท่าเทียมและความเสมอภาคของสังคม
- ๕) ความหลากหลายทางชีวภาพ คุณภาพสิ่งแวดล้อม และความยั่งยืนของทรัพยากรธรรมชาติ
- ๖) ประสิทธิภาพการบริหารจัดการและการเข้าถึงการให้บริการของภาครัฐ

๔. ประเด็นยุทธศาสตร์ชาติ

๔.๑ ยุทธศาสตร์ชาติด้านความมั่นคง

- (๑) การรักษาความสงบภายในประเทศ
- (๒) การป้องกันและแก้ไขปัญหามีผลกระทบต่อความมั่นคง
- (๓) การพัฒนาศักยภาพของประเทศให้พร้อมเผชิญภัยคุกคามที่กระทบต่อความมั่นคงของชาติ
- (๔) การบูรณาการความร่วมมือด้านความมั่นคงกับอาเซียนและนานาชาติ รวมถึงองค์กรภาครัฐและที่มีใช้ภาครัฐ

(๕) การพัฒนากลไกการบริหารจัดการความมั่นคงแบบองค์รวม

๔.๒ ยุทธศาสตร์ชาติด้านการสร้างความสามารถในการแข่งขัน

- (๑) การเกษตรสร้างมูลค่า
- (๒) อุตสาหกรรมและบริการแห่งอนาคต
- (๓) สร้างความหลากหลายด้านการท่องเที่ยว
- (๔) โครงสร้างพื้นฐาน เชื่อมไทย เชื่อมโลก
- (๕) พัฒนาเศรษฐกิจบนพื้นฐานผู้ประกอบการยุคใหม่

๔.๓ ยุทธศาสตร์ชาติด้านการพัฒนาและเสริมสร้างศักยภาพทรัพยากรมนุษย์

- (๑) การปรับเปลี่ยนค่านิยมและวัฒนธรรม
- (๒) การพัฒนาศักยภาพคนตลอดช่วงชีวิต
- (๓) ปฏิรูปกระบวนการเรียนรู้ที่ตอบสนองต่อการเปลี่ยนแปลงในศตวรรษที่ ๒๑
- (๔) การตระหนักถึงปัญหาของมนุษย์ที่หลากหลาย
- (๕) การเสริมสร้างให้คนไทยมีสุขภาวะที่ดี
- (๖) การสร้างสภาพแวดล้อมที่เอื้อต่อการพัฒนาและเสริมสร้างศักยภาพทรัพยากรมนุษย์
- (๗) การเสริมสร้างศักยภาพการกีฬาในการสร้างคุณค่าทางสังคมและพัฒนาประเทศ

๔.๔ ยุทธศาสตร์ชาติด้านการสร้างโอกาสและความเสมอภาคทางสังคม

- (๑) การลดความเหลื่อมล้ำ สร้างความเป็นธรรมในทุกมิติ
- (๒) การกระจายศูนย์กลางความเจริญทางเศรษฐกิจ สังคม และเทคโนโลยี
- (๓) การเสริมสร้างพลังทางสังคม
- (๔) การเพิ่มขีดความสามารถของชุมชนท้องถิ่นในการพัฒนา การพึ่งตนเองและการจัดการตนเอง

๔.๕ ยุทธศาสตร์ชาติด้านการสร้างการเติบโตบนคุณภาพชีวิตที่เป็นมิตรกับสิ่งแวดล้อม

- (๑) สร้างการเติบโตอย่างยั่งยืนบนสังคมเศรษฐกิจสีเขียว
- (๒) สร้างการเติบโตอย่างยั่งยืนบนสังคมเศรษฐกิจภาคทะเล
- (๓) สร้างการเติบโตอย่างยั่งยืนบนสังคมที่เป็นมิตรต่อสภาพภูมิอากาศ
- (๔) พัฒนาพื้นที่เมือง ชนบท เกษตรกรรมและอุตสาหกรรมเชิงนิเวศ มุ่งเน้นความเป็นเมืองที่เติบโตอย่างต่อเนื่อง
- (๕) พัฒนาความมั่นคงน้ำ พลังงาน และเกษตรที่เป็นมิตรต่อสิ่งแวดล้อม
- (๖) ยกระดับกระบวนการทัศน์เพื่อกำหนดอนาคตประเทศ

๔.๖ ยุทธศาสตร์ชาติด้านการปรับสมดุลและพัฒนาระบบการบริหารจัดการภาครัฐ

- (๑) ภาครัฐที่ยึดประชาชนเป็นศูนย์กลาง ตอบสนองความต้องการ และให้บริการอย่างสะดวกรวดเร็ว โปร่งใส
- (๒) ภาครัฐบริหารงานแบบบูรณาการโดยมียุทธศาสตร์ชาติเป็นเป้าหมายและเชื่อมโยงการพัฒนาในทุกกระดับ ทุกประเด็น ทุกภารกิจ และทุกพื้นที่
- (๓) ภาครัฐมีขนาดเล็กลง เหมาะสมกับภารกิจ ส่งเสริมให้ประชาชนและทุกภาคส่วนมีส่วนร่วมในการพัฒนาประเทศ
- (๔) ภาครัฐมีความทันสมัย

- (๕) บุคลากรภาครัฐเป็นคนดีและเก่ง ยึดหลักคุณธรรม จริยธรรม มีจิตสำนึกมี
ความสามารถสูง มุ่งมั่น และเป็นมืออาชีพ
- (๖) ภาครัฐมีความโปร่งใส ปลอดการทุจริตและประพฤติมิชอบ
- (๗) กฎหมายมีความสอดคล้องเหมาะสมกับบริบทต่าง ๆ และมีเท่าที่จำเป็น
- (๘) กระบวนการยุติธรรมเคารพสิทธิมนุษยชนและปฏิบัติต่อประชาชนโดยเสมอภาค

๑.๒ แผนพัฒนาเศรษฐกิจและสังคมแห่งชาติ ฉบับที่ ๑๒ (พ.ศ. ๒๕๖๐ - ๒๕๖๔)

แผนพัฒนาเศรษฐกิจและสังคมแห่งชาติ ฉบับที่ ๑๒ (พ.ศ. ๒๕๖๐ - ๒๕๖๔) ได้จัดทำขึ้นในช่วงเวลาของการปฏิรูปประเทศและสถานการณ์โลกที่เปลี่ยนแปลงอย่างรวดเร็วและเชื่อมโยงกันใกล้ชิดกันมากขึ้น โดยได้น้อมนำหลัก “ปรัชญาของเศรษฐกิจพอเพียง” มาเป็นปรัชญาทางในการพัฒนาประเทศต่อเนื่องจากแผนพัฒนาฯ ฉบับที่ ๙-๑๑ เพื่อเสริมสร้างภูมิคุ้มกันและช่วยให้สังคมไทยสามารถยืนหยัดอยู่ได้อย่างมั่นคง เกิดภูมิคุ้มกัน และมีการบริหารจัดการความเสี่ยงอย่างเหมาะสม ส่งผลให้การพัฒนาประเทศสู่ความสมดุลและยั่งยืน

ในการจัดทำแผนพัฒนาฯ ฉบับที่ ๑๒ ครั้งนี้ สำนักงานคณะกรรมการพัฒนาการเศรษฐกิจและสังคมแห่งชาติ (สศช.) ได้จัดทำบนพื้นฐานของกรอบยุทธศาสตร์ชาติ ๒๐ ปี (พ.ศ. ๒๕๖๐ - ๒๕๗๙) ซึ่งเป็นแผนหลักของการพัฒนาประเทศ และเป้าหมายการพัฒนาที่ยั่งยืน (Sustainable Development Goals: SDGs) รวมทั้งการปรับโครงสร้างประเทศไทยไปสู่ประเทศไทย ๔.๐ ตลอดจนประเด็นการปฏิรูปประเทศ นอกจากนั้น ได้ให้ความสำคัญกับการมีส่วนร่วมของภาคีการพัฒนาทุกภาคส่วน ทั้งในระดับกลุ่มอาชีพ ระดับภาค และระดับประเทศในทุกขั้นตอนของแผนฯ อย่างกว้างขวางและต่อเนื่อง เพื่อร่วมกันกำหนดวิสัยทัศน์และ ทิศทางการพัฒนาประเทศ รวมทั้งร่วมจัดทารายละเอียดยุทธศาสตร์ของแผนฯ เพื่อมุ่งสู่ “ความมั่นคง มั่งคั่ง และยั่งยืน”

การพัฒนาประเทศในระยะแผนพัฒนาฯ ฉบับที่ ๑๒ จึงเป็นจุดเปลี่ยนที่สำคัญในการเชื่อมต่อกับยุทธศาสตร์ชาติ ๒๐ ปี ในลักษณะการแปลงยุทธศาสตร์ระยะยาวสู่การปฏิบัติ โดยในแต่ละยุทธศาสตร์ของแผนพัฒนาฯ ฉบับที่ ๑๒ ได้กำหนดประเด็นการพัฒนา พร้อมทั้งแผนงาน/โครงการสำคัญที่ต้องดำเนินการให้เห็นผลเป็นรูปธรรมในช่วง ๕ ปีแรกของการขับเคลื่อนยุทธศาสตร์ชาติ เพื่อเตรียมความพร้อมคน สังคม และระบบเศรษฐกิจของประเทศให้สามารถปรับตัวรองรับผลกระทบจากการเปลี่ยนแปลงได้อย่างเหมาะสม ขณะเดียวกัน ยังได้กำหนดแนวคิดและกลไกการขับเคลื่อนและติดตามประเมินผลที่ชัดเจน เพื่อกำกับให้การพัฒนาเป็นไปอย่างมีทิศทางและเกิดประสิทธิภาพ นำไปสู่การพัฒนาเพื่อประโยชน์สุขที่ยั่งยืนของสังคมไทย

๑. ภาพรวมการพัฒนาในช่วงแผนพัฒนาฯ ฉบับที่ ๑๒

- ๑.๑ หลักการ
- ๑.๒ จุดเปลี่ยนสำคัญในแผนพัฒนาเศรษฐกิจและสังคมฉบับที่ ๑๒
- ๑.๓ ประเด็นการพัฒนาหลักที่สำคัญในช่วงแผนพัฒนาฯ ฉบับที่ ๑๒

๒. การประเมินสภาพแวดล้อมการพัฒนาประเทศ

- ๒.๑ สถานการณ์และแนวโน้มภายนอก
- ๒.๒ สถานการณ์และแนวโน้มภายใน

๓. วัตถุประสงค์และเป้าหมายการพัฒนาในช่วงแผนพัฒนาฯ ฉบับที่ ๑๒

- ๓.๑. วัตถุประสงค์
- ๓.๒. เป้าหมายรวม

๔. ยุทธศาสตร์การพัฒนาประเทศ

ยุทธศาสตร์ในแผนพัฒนาฯ ฉบับที่ ๑๒ มีทั้งหมด ๑๐ ยุทธศาสตร์ โดยมี ๖ ยุทธศาสตร์ตามกรอบยุทธศาสตร์ชาติ ๒๐ ปี และอีก ๔ ยุทธศาสตร์ที่เป็นปัจจัยสนับสนุน ดังนี้

- ๔.๑ ยุทธศาสตร์การเสริมสร้างและพัฒนาศักยภาพทุนมนุษย์
- ๔.๒ ยุทธศาสตร์การสร้างความเป็นธรรมและลดความเหลื่อมล้ำในสังคม

- ๔.๓ ยุทธศาสตร์การสร้างความเข้มแข็งทางเศรษฐกิจและแข่งขันได้อย่างยั่งยืน
- ๔.๔ ยุทธศาสตร์การเติบโตที่เป็นมิตรกับสิ่งแวดล้อมเพื่อการพัฒนาที่ยั่งยืน
- ๔.๕ ยุทธศาสตร์การเสริมสร้างความมั่นคงแห่งชาติเพื่อการพัฒนาประเทศสู่ความมั่งคั่งและยั่งยืน
- ๔.๖ ยุทธศาสตร์การบริหารจัดการในภาครัฐ การป้องกันการทุจริตประพฤติมิชอบ และธรรมาภิบาลในสังคมไทย
- ๔.๗ ยุทธศาสตร์การพัฒนาโครงสร้างพื้นฐานและระบบโลจิสติกส์
- ๔.๘ ยุทธศาสตร์การพัฒนาวิทยาศาสตร์ เทคโนโลยี วิจัย และนวัตกรรม
- ๔.๙ ยุทธศาสตร์การพัฒนาภาค เมือง และพื้นที่เศรษฐกิจ
- ๔.๑๐ ยุทธศาสตร์ความร่วมมือระหว่างประเทศเพื่อการพัฒนา

๕. การขับเคลื่อนแผนพัฒนาฯ ฉบับที่ ๑๒ สู่การปฏิบัติ

- ๕.๑ หลักการ
- ๕.๒ แนวทางขับเคลื่อนแผนพัฒนาฯ ฉบับที่ ๑๒
- ๕.๓ การติดตามประเมินผลแผนพัฒนาฯ ฉบับที่ ๑๒

๑.๓ แผนพัฒนาภาค/แผนพัฒนากลุ่มจังหวัด/แผนพัฒนาจังหวัด

➔ แผนพัฒนาภาคตะวันออกเฉียงเหนือ พ.ศ. ๒๕๖๐ - ๒๕๖๕ ฉบับทบทวน

๑. สภาพทั่วไป

๑.๑ ที่ตั้ง ภาคตะวันออกเฉียงเหนือ ตั้งอยู่ระหว่างละติจูด ๑๔°๗' ถึง ๑๘°๒๗' เหนือ และลองจิจูด ๑๐๐°๕๔' ถึง ๑๐๕°๓๗' ตะวันออก ตั้งอยู่ในตำแหน่งศูนย์กลางของอนุภูมิภาคแม่น้ำโขง โดยมีอาณาเขตติดต่อกับสาธารณรัฐประชาธิปไตยประชาชนลาว ด้านตะวันออกและด้านเหนือ มีแม่น้ำโขงเป็นเส้นกั้นพรมแดน และด้านใต้ติดต่อราชอาณาจักรกัมพูชา โดยมีเทือกเขาพนมดงรัก กั้นพรมแดน

๑.๒ พื้นที่และลักษณะภูมิประเทศ มีพื้นที่รวม ๑๐๕.๕๓ ล้านไร่ ลักษณะภูมิประเทศเป็นที่ราบสูง มีความลาดเอียงไปทางตะวันออก มีลักษณะคล้ายกระทะ แบ่งเป็น ๒ เขตใหญ่ ได้แก่ บริเวณแอ่งที่ราบโคราช อยู่บริเวณที่ราบลุ่มแม่น้ำมูลและชี ลักษณะเป็นที่ราบสูงสลับกับเนินเขา และบริเวณแอ่งสกลนคร อยู่ทางตอนเหนือของภาค ตั้งแต่แนวเขาภูพานไปจนถึงแม่น้ำโขง เทือกเขาที่แบ่งระหว่างแอ่งโคราชและแอ่งสกลนคร ได้แก่ เทือกเขาภูพาน

๑.๓ ภูมิอากาศ มีอากาศร้อนชื้นสลับกับแล้ง แบ่งเป็น ๓ ฤดู คือ ฤดูร้อน ช่วงเดือนกุมภาพันธ์-พฤษภาคม อากาศจะร้อนและแห้งแล้งมาก จังหวัดที่มีอุณหภูมิสูงสุด คือ อุตรธานี ฤดูฝน ช่วงเดือนพฤษภาคม-ตุลาคม ได้รับอิทธิพลของลมมรสุมตะวันตกเฉียงใต้ ทำให้มีฝนตกเป็นบริเวณกว้าง แต่มีแนวเทือกเขาตงพญาเย็นและสันกำแพงกั้นลมฝนจากมรสุมตะวันตกเฉียงใต้ ส่งผลให้พื้นที่แอ่งโคราช ซึ่งเป็นเขตเงาฝนจึงมีสภาพแห้งแล้งกว่าแอ่งสกลนคร จังหวัดที่มีฝนตกมากที่สุด คือ นครพนม ฝนตกน้อยที่สุด คือ นครราชสีมา ฤดูหนาว ช่วงเดือน พฤศจิกายน-กุมภาพันธ์ อากาศหนาวเย็น ได้รับอิทธิพลของลมมรสุมตะวันออกเฉียงเหนือจากประเทศจีน จังหวัดที่มีอุณหภูมิต่ำสุด คือ จังหวัดเลย

๑.๔ การใช้ประโยชน์ที่ดิน ในปี ๒๕๕๙ มีพื้นที่รวม ๑๐๕.๕๓ ล้านไร่ จำแนกเป็นพื้นที่ป่าไม้ ๑๕.๖๖ ล้านไร่ หรือร้อยละ ๑๔.๙ พื้นที่ทางการเกษตร ๖๓.๘๗ ล้านไร่ หรือร้อยละ ๖๐.๕ และพื้นที่ใช้ประโยชน์อื่นๆ ๒๖.๐๒ ล้านไร่ หรือร้อยละ ๒๔.๗ ของพื้นที่ภาค

๑.๕ ทรัพยากรธรรมชาติ

๑.๕.๑ ดิน สภาพดินเป็นดินทรายไม่อุ้มน้ำ ทำให้ขาดแคลนน้ำ และขาดธาตุอาหาร ได้ดินมีเกลือ หิน ทำให้ดินเค็ม จึงมีข้อจำกัดต่อการใช้ที่ดินเพื่อการเกษตร

๑.๕.๒ แหล่งน้ำ มีลุ่มน้ำขนาดใหญ่ ๓ ลุ่มได้แก่ แม่น้ำชี มีความยาวประมาณ ๗๖๕ กิโลเมตร ยาวที่สุดในประเทศไทย มีต้นน้ำที่ทิวเขาเพชรบูรณ์ และไหลไปรวมกับแม่น้ำมูลที่จังหวัดอุบลราชธานี แม่น้ำมูล มีความยาวประมาณ ๖๔๑ กิโลเมตร ต้นน้ำอยู่ที่เทือกเขาสันกำแพงแล้วไหลลงสู่แม่น้ำโขงที่จังหวัดอุบลราชธานี นอกจากนี้ยังมีลำน้ำสาขาย่อย ได้แก่ ลำปาว ลำน้ำอูน ลำน้ำสงคราม ลำเสียว ลำน้ำเลย ลำน้ำพอง และลำตะคอง รวมทั้งแหล่งน้ำธรรมชาติขนาดใหญ่ ที่กระจายอยู่ในพื้นที่ เช่น หนองหาร (สกลนคร) และ บึงละหาน (ชัยภูมิ) นอกจากนี้ยังมีแหล่งน้ำบาดาล มีปริมาณน้ำในเกณฑ์เฉลี่ย ๕-๑๐ ลูกบาศก์เมตรต่อชั่วโมง ที่ความลึกของบ่อ ประมาณ ๓๐ เมตร คุณภาพของน้ำบาดาลมีตั้งแต่เค็มจัด กร่อย และจืด เนื่องจากพื้นที่ในแอ่งโคราชและแอ่งสกลนครจะรองรับด้วยหินเกลือ หากเจาะน้ำบาดาลลึกเกินไปอาจจะพบน้ำเค็ม

๑.๕.๓ ป่าไม้ ในปี ๒๕๖๐ ภาคตะวันออกเฉียงเหนือมีพื้นที่ป่าไม้ จำนวน ๑๕.๖๖ ล้านไร่ คิดเป็นร้อยละ ๑๔.๙ ของพื้นที่ภาค หรือร้อยละ ๑๕.๓ ของพื้นที่ป่าไม้ทั้งประเทศ ซึ่งยังต่ำกว่าค่าเป้าหมาย ในการรักษาสมดุลของระบบนิเวศที่จะต้องมียพื้นที่ป่าไม้ร้อยละ ๔๐ ของพื้นที่ ส่วนใหญ่มีลักษณะเป็น ป่าเบญจพรรณ

๒. โครงข่ายคมนาคมขนส่งและการบริการสาธารณูปโภค

๒.๑ โครงข่ายถนน เชื่อมโยงกับโครงข่ายหลักของประเทศและเชื่อมโยงสู่ประเทศเพื่อนบ้าน สปป.ลาว กัมพูชา และสามารถเชื่อมโยงไปยังเวียดนามและจีนตอนใต้

๒.๑.๑ ทางหลวงแผ่นดินหมายเลข ๒ (ถนนมิตรภาพ)

๒.๑.๒ เส้นทางแนวระเบียงเศรษฐกิจตะวันออก-ตะวันตก

๒.๑.๓ เส้นทางใหม่เศรษฐกิจตะวันออก-ตะวันตก ๒

๒.๒ รถไฟ

๒.๓ สนามบิน

๒.๔ ด้านชายแดน

๒.๕ แผนงานพัฒนาโครงสร้างพื้นฐานขนาดใหญ่ที่อยู่ระหว่างดำเนินการในภาค ได้แก่ รถไฟความเร็วสูง (ช่วงกรุงเทพฯ-นครราชสีมา ช่วงนครราชสีมา-หนองคาย) รถไฟทางคู่ (ช่วงชุมทางถนนจิระ-ขอนแก่น ช่วงขอนแก่น-หนองคาย ช่วงจิระ-อุบลราชธานี) ทางหลวงพิเศษระหว่างเมืองและทางพิเศษ (ช่วงบางปะอิน-นครราชสีมา ช่วงระเบียงเศรษฐกิจ EWEC ด้านตะวันออก)

๒.๖ บริการสาธารณูปโภค

๒.๖.๑ ไฟฟ้า

๒.๖.๒ ประปา

๓. สภาพเศรษฐกิจและรายได้

๓.๑ ภาพรวมเศรษฐกิจ

๓.๒ เศรษฐกิจรายสาขา

๓.๓ เศรษฐกิจระดับครัวเรือน

๔. ประชากรและสังคม

๔.๑ ประชากร

จำนวนประชากรของภาคมากที่สุดของประเทศ ปี ๒๕๖๐ มีจำนวนประชากร ๒๑.๙๘ ล้านคน หรือร้อยละ ๓๓.๒ ของประเทศ เพิ่มขึ้นจาก ๒๑.๖๙ ล้านคน ในปี ๒๕๕๕ และมีอัตราการเพิ่มขึ้นของประชากรในช่วงปี ๒๕๕๕-๒๕๕๐ โดยเฉลี่ยร้อยละ ๐.๓๑ ต่ำกว่าประเทศที่มีอัตราการเพิ่มเฉลี่ยร้อยละ ๐.๕๔ โดยจังหวัด

นครราชสีมา มีประชากรมากที่สุด ๒.๕๘ ล้านคน รองลงมา คือ จังหวัดอุบลราชธานี มีประชากร ๑.๘๑ ล้านคน และจังหวัดขอนแก่น มีประชากร ๑.๗๖ ล้านคน คิดเป็นร้อยละ ๑๒.๐ ๘.๕ และ ๘.๒ ของประชากรภาค ตามลำดับ

๔.๒ แรงงาน

แรงงานส่วนใหญ่มีความรู้ระดับประถมศึกษา แรงงานระดับอาชีวะมีสัดส่วนน้อยมาก ในปี ๒๕๖๐ มีกำลังแรงงาน ๙.๖๓ ล้านคน ส่วนใหญ่อยู่ในภาคเกษตร ร้อยละ ๕๐.๗๗ ของกำลังแรงงาน ของภาค จำนวนแรงงานที่มีความรู้ระดับประถมลดลง จากร้อยละ ๕๗.๘ ในปี ๒๕๕๕ เป็นร้อยละ ๕๖.๔๘ ในปี ๒๕๖๐ มีความรู้ระดับมัธยมศึกษาเพิ่มขึ้นจากร้อยละ ๑๖.๐๒ ในปี ๒๕๕๕ เป็นร้อยละ ๑๗.๙ ในปี ๒๕๖๐ ระดับมัธยมปลาย เพิ่มขึ้นจากร้อยละ ๑๑.๘๗ ในปี ๒๕๕๕ เป็นร้อยละ ๑๑.๙๖ ในปี ๒๕๖๐ แรงงานระดับอาชีวะเพิ่มขึ้นเล็กน้อยจากร้อยละ ๒.๐๗ ในปี ๒๕๕๕ เป็นร้อยละ ๒.๐๙ ในปี ๒๕๖๐ ระดับอุดมศึกษา เพิ่มขึ้นจากร้อยละ ๗.๐๕ ในปี ๒๕๕๕ เป็นร้อยละ ๙.๕๖ ในปี ๒๕๖๐

๔.๓ การศึกษา

สถาบันการศึกษามีทุกระดับ โดยระดับอุดมศึกษามี ๕๓ แห่ง ครอบคลุมเกือบทุกจังหวัด แยกเป็นมหาวิทยาลัยของรัฐ ๓๖ แห่ง เอกชน ๑๐ แห่ง และสถาบันวิทยาลัยชุมชน ๗ แห่ง ในจำนวนนี้เป็นสถาบันวิจัย ๑๒ แห่ง ซึ่งมากที่สุดในประเทศ

๔.๔ สาธารณสุข

มีสถานบริการสาธารณสุขให้บริการครอบคลุมทั่วถึงทุกพื้นที่ ในปี ๒๕๖๐ มีจำนวนโรงพยาบาลรัฐบาล ๓๒๓ แห่ง ได้แก่ โรงพยาบาลชุมชน (รพช.) ๒๙๑ แห่ง โรงพยาบาลทั่วไป (รพท.) ๒๓ แห่ง โรงพยาบาลศูนย์ (รพศ.) ๙ แห่ง และโรงพยาบาลส่งเสริมสุขภาพตำบล (รพ.สต.) จำนวน ๓,๔๗๗ แห่ง

๕. ทรัพยากรธรรมชาติ สิ่งแวดล้อม และภัยพิบัติ

๕.๑ สถานการณ์ด้านทรัพยากรธรรมชาติและสิ่งแวดล้อม

ทรัพยากรป่าไม้มีแนวโน้มลดลง ในปี ๒๕๖๐ ภาคตะวันออกเฉียงเหนือมีพื้นที่ป่าไม้ จำนวน ๑๕.๖๖ ล้านไร่ คิดเป็นร้อยละ ๑๔.๙ ของพื้นที่ภาค หรือร้อยละ ๑๕.๓ ของพื้นที่ป่าไม้ทั้งประเทศ ในช่วงปี ๒๕๕๖-๒๕๖๐ มีอัตราการเปลี่ยนแปลงของพื้นที่ป่าไม้ของภาคลดลงเฉลี่ยร้อยละ ๐.๒๔ เนื่องจาก การบุกรุกพื้นที่ป่าไม้เพื่อการเกษตรที่เพิ่มมากขึ้น โดยจังหวัดที่มีพื้นที่ป่าไม้ต่อพื้นที่จังหวัดมากที่สุดได้แก่ จังหวัดมุกดาหาร รองลงมาคือ จังหวัดชัยภูมิ จังหวัดเลย และจังหวัดอุบลราชธานี

๕.๒ สถานการณ์ด้านภัยพิบัติ

การเกิดไฟป่ามีแนวโน้มเพิ่มขึ้น ในช่วงปี ๒๕๕๖-๒๕๖๐ มีจำนวนการเกิดไฟป่าเพิ่มขึ้นเฉลี่ยร้อยละ ๘.๘ โดยปี ๒๕๖๐ เกิดไฟไหม้ป่า จำนวน ๘๗๘ ครั้ง พื้นที่ถูกไฟไหม้ ๙,๖๘๗ ไร่ ลดลงจาก ปี ๒๕๕๖ ที่มีจำนวน ๑,๕๗๔ ครั้ง และจำนวนพื้นที่ป่าถูกไฟไหม้ ๑๙,๖๒๒ ไร่ ซึ่งเป็นปีที่เกิดไฟไหม้ป่ามากที่สุด โดยในระหว่างปี ๒๕๕๖ - ๒๕๖๐ เกิดไฟไหม้ป่าเฉลี่ย ๑,๒๖๘.๘ ครั้งต่อปี คิดเป็นพื้นที่ที่ถูกไฟไหม้เฉลี่ย ๑๘,๗๔๑.๒ ไร่ต่อปี

๖. สภาวะแวดล้อม

๖.๑ จุดแข็ง

๖.๒ จุดอ่อน

๖.๓ โอกาส

๖.๔ ภัยคุกคาม

๗. ปัญหาและประเด็นท้าทาย

๘. แนวคิดและทิศทางการพัฒนา

ภาคตะวันออกเฉียงเหนือมีปัญหาพื้นฐานด้านการขาดแคลนน้ำ ดินคุณภาพต่ำ ประสบอุทกภัย และ ภัยแล้งซ้ำซาก คนมีปัญหาทั้งในด้านความยากจน และมีปัญหาภาวะทุพโภชนาการ แต่มีความพร้อม ด้านสถาบันการศึกษาและสถาบันวิจัย ดังนั้น การพัฒนาเศรษฐกิจและสังคมภาคตะวันออกเฉียงเหนือ ไปสู่ความ “มั่นคง มั่งคั่ง ยั่งยืน” จำเป็นจะต้องแก้ไขปัญหามูลฐานควบคู่ไปกับการพัฒนาการวิจัยเพื่อใช้ความรู้ เทคโนโลยี นวัตกรรม และความคิดสร้างสรรค์ในการเสริมสร้างความเข้มแข็งของเศรษฐกิจภายในภาคให้มีการเจริญเติบโตได้อย่างเต็มศักยภาพ พร้อมทั้งการแสวงหาโอกาสการนำความรู้ ทักษะ เทคโนโลยีและนวัตกรรมจากภายนอกมาช่วยขับเคลื่อน โดยการใช้ประโยชน์จากโครงการพัฒนาโครงสร้างพื้นฐานด้านคมนาคมขนส่งขนาดใหญ่ที่เชื่อมโยงภาคตะวันออกเฉียงเหนือกับโครงข่ายระบบการคมนาคมขนส่งและพื้นที่เศรษฐกิจหลักของประเทศ รวมทั้งการใช้ประโยชน์จากการเชื่อมโยงและข้อตกลงกับประเทศเพื่อนบ้านในกลุ่ม อนุภูมิภาคแม่น้ำโขงที่กำลังมีการเจริญเติบโตอย่างรวดเร็วมาเสริมสร้างกิจกรรมการพัฒนาใหม่ ๆ ให้แก่ภาค เพื่อให้มีอัตราการเติบโตที่สูงเพียงพอต่อการลดความเหลื่อมล้ำกับพื้นที่ส่วนอื่นๆ ของประเทศได้ ในระยะยาว

๘.๑ เป้าหมายเชิงยุทธศาสตร์ : พัฒนาอีสานสู่มิติใหม่ให้เป็น “ศูนย์กลางเศรษฐกิจของอนุภูมิภาค กลุ่มแม่น้ำโขง”

๘.๒ วัตถุประสงค์

๘.๒.๑ เพื่อแก้ปัญหาปัจจัยพื้นฐานด้านน้ำและดิน ให้เอื้อต่อการประกอบอาชีพ การดำรงชีพ และการพัฒนาเศรษฐกิจของภาค

๘.๒.๒ เพื่อดูแลช่วยเหลือคนจน ผู้ด้อยโอกาส และผู้สูงอายุ ให้มีคุณภาพชีวิตที่ดี พึ่งพาตนเอง พึ่งพาครอบครัว และพึ่งพากันในชุมชนได้

๘.๒.๓ เพื่อยกระดับการผลิตและการสร้างมูลค่าเพิ่มโดยใช้ความรู้ เทคโนโลยี และนวัตกรรม สนับสนุนให้การเติบโตทางเศรษฐกิจของภาคไม่ต่ำกว่าระดับประเทศ

๘.๒.๔ เพื่อเชื่อมโยงห่วงโซ่มูลค่าของระบบเศรษฐกิจภาคเข้ากับระบบเศรษฐกิจของประเทศ และภูมิภาคเอเชียตะวันออกเฉียงใต้

๘.๒.๕ เพื่อพัฒนาภาคตะวันออกเฉียงเหนือเป็นศูนย์กลางเศรษฐกิจของอนุภูมิภาคกลุ่มแม่น้ำโขง และมีบทบาทสนับสนุนประเทศเป็นศูนย์กลางภูมิภาคเอเชียตะวันออกเฉียงใต้

๘.๓ เป้าหมาย

๘.๓.๑ อัตราการเจริญเติบโตทางเศรษฐกิจของภาคตะวันออกเฉียงเหนือขยายตัวเพิ่มขึ้น

๘.๓.๒ สัมประสิทธิ์ความไม่เสมอภาค (Gini Coefficient) ในการกระจายรายได้ภาคตะวันออกเฉียงเหนือลดลง

๘.๔ ตัวชี้วัดและค่าเป้าหมาย

ตัวชี้วัด	ค่าฐาน	ค่าเป้าหมาย				
		๒๕๖๒	๒๕๖๓	๒๕๖๔	๒๕๖๕	๒๕๖๒-๒๕๖๕
อัตราการเจริญเติบโตทางเศรษฐกิจของภาคตะวันออกเฉียงเหนือ	๘๙๒,๖๗๖ ล้านบาท (ปี ๒๕๕๙)	ขยายตัวไม่ต่ำกว่าร้อยละ ๓.๕	ขยายตัวไม่ต่ำกว่าร้อยละ ๓.๕	ขยายตัวไม่ต่ำกว่าร้อยละ ๓.๕	ขยายตัวไม่ต่ำกว่าร้อยละ ๓.๕	ขยายตัวเฉลี่ยร้อยละ ๓.๕ ต่อปี
สัมประสิทธิ์ความไม่เสมอภาค (Gini Coefficient) ในการกระจายรายได้ภาคตะวันออกเฉียงเหนือ	๐.๔๔๖ (ปี ๒๕๖๐)	ลดลงต่ำกว่า ๐.๔๔๖ *	ลดลงต่ำกว่า ๐.๔๔๖	ลดลงต่ำกว่า ๐.๔๔๖	ลดลงต่ำกว่า ๐.๔๔๖	ลดลงต่ำกว่า ๐.๔๔๖

๘.๕ ยุทธศาสตร์การพัฒนา

- ๘.๕.๑ ยุทธศาสตร์ที่ ๑ บริหารจัดการน้ำให้เพียงพอต่อการพัฒนาเศรษฐกิจและคุณภาพชีวิตอย่างยั่งยืน
- ๘.๕.๒ ยุทธศาสตร์ที่ ๒ แก้ไขปัญหาความยากจนและพัฒนาคุณภาพชีวิตผู้มีรายได้น้อยเพื่อลดความเหลื่อมล้ำทางสังคม
- ๘.๕.๓ ยุทธศาสตร์ที่ ๓ สร้างความเข้มแข็งของฐานเศรษฐกิจภายในควบคู่กับ การแก้ปัญหาทรัพยากรธรรมชาติและสิ่งแวดล้อม
- ๘.๕.๔ ยุทธศาสตร์ที่ ๔ พัฒนาการท่องเที่ยวเชิงบูรณาการ
- ๘.๕.๕ ยุทธศาสตร์ที่ ๕ ใช้โอกาสจากการพัฒนาโครงข่ายคมนาคมขนส่งที่เชื่อมโยงพื้นที่เศรษฐกิจหลักภาคกลางและพื้นที่ระเบียงเศรษฐกิจภาคตะวันออก (EEC) เพื่อพัฒนาเมือง และพื้นที่เศรษฐกิจใหม่ๆ ของภาค
- ๘.๕.๖ ยุทธศาสตร์ที่ ๖ พัฒนาความร่วมมือและใช้ประโยชน์จากข้อตกลงกับประเทศเพื่อนบ้าน ในการสร้างความเข้มแข็งทางเศรษฐกิจตามแนวชายแดนและแนวระเบียงเศรษฐกิจ

➤ **แผนพัฒนากลุ่มจังหวัดภาคตะวันออกเฉียงเหนือตอนล่าง ๒ (อุบลราชธานี ศรีสะเกษ ยโสธร อำนาจเจริญ)**

การจัดทำแผนพัฒนาท้องถิ่นขององค์การบริหารส่วนตำบลมีความสัมพันธ์กับแผนพัฒนากลุ่มจังหวัดภาคตะวันออกเฉียงเหนือตอนล่าง ๒ เพื่อพัฒนาเกษตรอุตสาหกรรม พลังงานทดแทน พัฒนาแหล่งท่องเที่ยวเชิงนิเวศ อารยธรรมและไหม โดยมีรายละเอียดดังนี้

วิสัยทัศน์

"อุตสาหกรรมแปรรูปและเกษตรอินทรีย์เพิ่มมูลค่า การท่องเที่ยวเชิงคุณภาพ การค้าชายแดนได้มาตรฐานสากล"

พันธกิจ

๑. สร้างมูลค่าเพิ่มให้กับสินค้าเกษตรด้วยอุตสาหกรรมเกษตรแปรรูป และมาตรฐานเกษตรอินทรีย์
๒. พัฒนาสินค้าและบริการทางการท่องเที่ยว เพิ่มประสิทธิภาพการบริหารจัดการท่องเที่ยวแบบบูรณาการและส่งเสริมการตลาด เพื่อเป็นแหล่งท่องเที่ยวเชิงคุณภาพ
๓. สนับสนุนและส่งเสริมความเข้มแข็งให้แก่วิสาหกิจชุมชน สหกรณ์ ผู้ประกอบการ ในด้านการพัฒนาระบบสารสนเทศ ด้านการบริหารจัดการและการพัฒนาระบบโลจิสติกส์เพื่อเชื่อมโยงธุรกิจการค้าสู่สากล

เป้าประสงค์รวม

๑. พัฒนาอุตสาหกรรมเกษตรแปรรูปและผลิตสินค้าเกษตรตามมาตรฐานเกษตรอินทรีย์เพื่อเพิ่มมูลค่า
๒. พัฒนาการท่องเที่ยวโดยยกระดับและคุณค่า เพื่อเพิ่มศักยภาพในการแข่งขัน
๓. พัฒนาวิสาหกิจชุมชน สหกรณ์ ผู้ประกอบการ เพื่อเพิ่มมูลค่าการค้าชายแดน

ตัวชี้วัด/ค่าเป้าหมาย

๑. เพิ่มมูลค่าสินค้าเกษตรแปรรูปและเกษตรอินทรีย์ เป้าหมาย ๔ ปี ร้อยละ ๑๐
๒. มีรายได้จากการท่องเที่ยวเพิ่มขึ้นทุกปี เป้าหมาย ๔ ปี ร้อยละ ๒๓
๓. ร้อยละที่เพิ่มขึ้นของมูลค่าการค้าชายแดน เป้าหมาย ร้อยละ ๓.๕ ต่อปี

ลำดับความสำคัญของประเด็นยุทธศาสตร์

กลุ่มจังหวัดภาคตะวันออกเฉียงเหนือตอนล่าง ๒ ได้กำหนดประเด็นยุทธศาสตร์การพัฒนากลุ่มจังหวัด ไว้ ๓ ประเด็นยุทธศาสตร์ ตามลำดับความสำคัญ ดังนี้

ประเด็นยุทธศาสตร์ที่ ๑ การเพิ่มพูนมูลค่าข้าวหอมมะลิ พืชเศรษฐกิจ ปศุสัตว์และประมง ด้วยอุตสาหกรรมเกษตรแปรรูปและมาตรฐานสินค้าเกษตรอินทรีย์

ประเด็นยุทธศาสตร์ที่ ๒ การขยายฐานตลาดท่องเที่ยวเชิงคุณภาพ

ประเด็นยุทธศาสตร์ที่ ๓ สนับสนุนและส่งเสริมศักยภาพผู้ประกอบการ เพื่อเชื่อมโยงธุรกิจการค้าการลงทุนสู่สากล

➔ แผนพัฒนาจังหวัดอำนาจเจริญ พ.ศ. ๒๕๖๑ - ๒๕๖๕ (ฉบับทบทวน

ประจำปีงบประมาณ พ.ศ. ๒๕๖๓)

แผนพัฒนาท้องถิ่นมีความสัมพันธ์กับแผนพัฒนาจังหวัด มีรายละเอียดดังนี้

เป้าหมายการพัฒนาจังหวัด

จากการทบทวนความเปลี่ยนแปลงเชิงนโยบาย การวิเคราะห์สถานะแวดล้อมและศักยภาพของจังหวัด (SWOT Analysis) และปัญหาความต้องการของประชาชนในพื้นที่ จังหวัดอำนาจเจริญจึงได้กำหนดจุดยืน และเป้าหมายการพัฒนาจังหวัดอำนาจเจริญขึ้น โดยมีเป้าหมายที่จะมุ่งสู่การเป็น “เมืองธรรมเกษตร เขตพัฒนาเศรษฐกิจพอเพียง เส้นทางการค้าสู่อาเซียน” ซึ่งจากที่กล่าวมาข้างต้นจะเห็นได้ว่า จังหวัดอำนาจเจริญได้กำหนดเป้าหมายการพัฒนาไว้ทั้งสิ้น ๓ ประเด็นสำคัญ ดังนี้

- ๑) การพัฒนาจังหวัดให้เป็นเมืองธรรมเกษตร โดยมีเป้าหมายให้เกษตรกรในจังหวัดอำนาจเจริญ ปรับเปลี่ยนวิถีคิดและวิถีการผลิตเป็นแบบ “ธรรมเกษตร” ซึ่งเป็นการทำการเกษตรที่ยึดหลักของคุณธรรมเห็นคุณค่าของชีวิต เคารพในความเป็นมนุษย์ มีจิตสำนึกในการห่วงแหนและอนุรักษ์ทรัพยากรธรรมชาติสิ่งแวดล้อม มีการพัฒนาตนเองโดยวิธีการเรียนรู้ด้วยตนเอง เพื่อให้มีความรู้ความสามารถในการดำรงชีวิตอย่างมีความสุข มีจิตใจที่ดีงาม เอื้อเฟื้อเผื่อแผ่และมีจิตใจสาธารณะจากการเกษตรที่เกื้อกูลธรรมชาติ

๒) การส่งเสริมจังหวัดให้เป็นเขตพัฒนาเศรษฐกิจพอเพียง โดยสนับสนุนการดำเนินกิจกรรมทางการเกษตรและการดำเนินชีวิตของประชาชนในจังหวัดโดยยึดหลักปรัชญาของเศรษฐกิจพอเพียง

๓) การพัฒนาโครงสร้างพื้นฐาน สิ่งอำนวยความสะดวกบริเวณชายแดน เชื่อมโยงการค้าการลงทุน ในประเทศอาเซียนรองรับการเติบโตของเศรษฐกิจชายแดนในอนาคต รวมทั้งส่งเสริมให้มีการนำนวัตกรรมและเทคโนโลยีที่ทันสมัยมาใช้ในการค้าขาย เป็นการย่อโลกให้เล็กลงเพื่อเปิดตลาดสู่นานาชาติ เพิ่มช่องทาง การตลาดให้ผู้บริโภคทั้งชาวไทยและชาวต่างชาติสามารถติดต่อซื้อขายสินค้าได้ง่ายขึ้น

วิสัยทัศน์ จังหวัดอำนาจเจริญ ระยะ ๕ ปี (พ.ศ. ๒๕๖๑ - ๒๕๖๕)

“เมืองธรรมเกษตร เขตพัฒนาเศรษฐกิจพอเพียง เส้นทางการค้าสู่อาเซียน”

คำนิยามเป้าหมายการพัฒนาจังหวัดอำนาจเจริญ

ในห้วงแผนพัฒนาระยะ ๕ ปี (พ.ศ.๒๕๖๑ - ๒๕๖๕) ของจังหวัดอำนาจเจริญได้กำหนดเป้าหมายการพัฒนาจังหวัดอำนาจเจริญไว้ว่าเราจะขับเคลื่อนกิจกรรมการพัฒนาในจังหวัดในด้านต่างๆ เพื่อที่จะมุ่งสู่การ เป็นจังหวัดแห่ง “เมืองธรรมเกษตร เขตพัฒนาเศรษฐกิจพอเพียง เส้นทางการค้าสู่อาเซียน” โดย ได้กำหนดนิยามความหมายของแต่ละเป้าหมายไว้เพื่อให้เข้าใจตรงกันไว้ ดังนี้

เป้าหมายการพัฒนา	นิยามความหมาย
เมืองธรรมเกษตร	หมายถึง การทำการเกษตรที่ยึดหลักของคุณธรรม เห็นคุณค่าของชีวิต เคารพในความ เป็นมนุษย์ มีจิตสำนึกในการหวงแหนและอนุรักษ์ทรัพยากรธรรมชาติ สิ่งแวดล้อม มีการ พัฒนาตนเองโดยวิธีการเรียนรู้ด้วยตนเอง เพื่อให้มีความรู้ ความสามารถในการดำรงชีวิต อย่างมีความสุข มีจิตใจที่ดีงาม เอื้อเฟื้อเผื่อแผ่และมี จิตใจสาธารณะ จากการเกษตรที่ เกื้อกูลธรรมชาติ ตามองค์ประกอบ ดังนี้ ๑. การยึดหลักคุณธรรมจริยธรรมในการ ประกอบกิจกรรมการเกษตร การ จัดการการเกษตรด้วยปัญญา การเอื้ออาทร การเรียนรู้ วัฒนธรรม ประเพณี เป็น การเกษตรที่เคารพ และเห็นคุณค่าของชีวิตและความเป็น มนุษย์ ๒. การอนุรักษ์ เคารพ และใช้ประโยชน์จากทรัพยากรธรรมชาติและ สิ่งแวดล้อม อย่างยั่งยืน มีการจัดการดิน น้ำ อย่างมีประสิทธิภาพ มีการทำเกษตรที่ เข้าใจธรรมชาติ และรู้เท่าทันการเปลี่ยนแปลง ๓. การจัดการการเกษตรแบบสมดุล สามารถพึ่งตนเองได้ ในปัจจัยพื้นฐาน ของชีวิต (อาหาร เครื่องนุ่งห่ม ที่อยู่อาศัย และยารักษาโรค) และมีความ เป็นเลิศ ด้านนวัตกรรม เพื่อความมั่นคงทางอาหาร ๔. ทำการเกษตรด้วยศาสตร์ พระราชาตามหลักปรัชญาของเศรษฐกิจ พอเพียง เกษตรกรยึดหลักการพึ่งตนเอง และมี หลักธรรมในการดำเนินชีวิต

เป้าหมายการพัฒนา	นิยามความหมาย
<p>เขตพัฒนาเศรษฐกิจ พอเพียง</p>	<p>หมายถึง การมุ่งเน้นการพัฒนาประชาชนในเขตพื้นที่จังหวัดอำนาจเจริญให้ ยึดหลักการดำเนินชีวิตอย่างพอเพียง ซึ่งความพอเพียง หมายถึง ความพอประมาณ ความมีเหตุผล รวมถึงความจำเป็นที่จะต้องมีระบบภูมิคุ้มกันในตัวที่ดีพอสมควรต่อการมีผลกระทบใดๆ อันเกิดจากการเปลี่ยนแปลงทั้งภายนอกและภายใน ทั้งนี้ จะต้องอาศัยความรอบรู้ ความรอบคอบ และความระมัดระวังอย่างยิ่ง ในการนำ วิชาการต่างๆ มาใช้ในการวางแผนและการดำเนินการทุกขั้นตอน และขณะเดียวกัน จะต้องเสริมสร้างพื้นฐานจิตใจของคนในจังหวัดโดยเฉพาะเจ้าหน้าที่ของรัฐ นักวิชาการ และนักธุรกิจในทุกระดับให้มีสำนึกในคุณธรรม ความซื่อสัตย์สุจริตและ ให้มีความรอบรู้ที่เหมาะสม ดำเนินชีวิตด้วยความอดทน ความเพียร มีสติ ปัญญา และความรอบคอบ เพื่อให้สมดุลและพร้อมต่อการรองรับการเปลี่ยนแปลงอย่างรวดเร็วและกว้างขวางทั้งด้านวัตถุ สังคม สิ่งแวดล้อม และวัฒนธรรมจากโลก ภายนอกได้เป็นอย่างดี ทั้งนี้ ได้มีการสนับสนุนการดำเนินกิจกรรมทาง การเกษตร และกิจกรรมต่างๆ ในเขตพื้นที่จังหวัดอำนาจเจริญโดยได้มีการนำหลัก เศรษฐกิจ พอเพียงมาใช้เป็นกรอบความคิด เป็นแนวทางในการปฏิบัติ จนเป็นส่วนหนึ่ง ของวิถี ชีวิต เพื่อนำไปสู่ความอยู่เย็นเป็นสุขของประชาชน ตามองค์ประกอบ ดังนี้</p> <ol style="list-style-type: none"> ๑. การน้อมนำหลักปรัชญาของเศรษฐกิจพอเพียง เพื่อการสร้างวัฒนธรรม เศรษฐกิจ และวิถีชีวิตชุมชน ครอบครัว ยึดสัมมาชีพที่พึ่งตนเอง สุจริต ไม่ เบียดเบียนสิ่งแวดล้อม และเป็นมิตรร่วมในการพัฒนาเศรษฐกิจของชุมชน ๒. การเสริมสร้างขีดความสามารถในการแข่งขันเพื่อสร้างอาชีพ รายได้ และเศรษฐกิจชุมชนที่มั่นคง พึ่งตนเองได้ มีการสร้าง โอกาสทางเศรษฐกิจจาก ภูมิปัญญาและผลผลิตของชุมชน มีระบบการจัดการ แปรรูป สร้างคุณค่ามูลค่า และ การตลาดของชุมชนที่เข้มแข็ง ๓. การเสริมสร้างการมีวิถีชีวิตใหม่ในครอบครัว ชุมชน ตามหลักปรัชญา ของเศรษฐกิจพอเพียง ยึดความพอประมาณ ความมีเหตุผล ความมีภูมิคุ้มกันในตัว ที่ดี บนฐานของความรู้ คุณธรรม นำไปสู่เศรษฐกิจ สังคม สิ่งแวดล้อมและวัฒนธรรม ที่มีความสมดุลพร้อมรับการเปลี่ยนแปลง ๔. การเสริมสร้างคุณภาพชีวิต การพัฒนาคนที่มีคุณภาพ ที่สามารถจัดการ ตนเอง และปรับตัว ได้เท่าทันการเปลี่ยนแปลง แต่ยังคงความเป็นชุมชนแห่งความสุข ที่ดำรงไว้ซึ่งวัฒนธรรม ประเพณีพื้นถิ่น และการดำเนินชีวิตด้วยหลักธรรมทาง ศาสนา ๕. การเสริมสร้างความสงบเรียบร้อย และความมั่นคงในระดับชุมชน อำเภอ จังหวัดที่เข้มแข็งเป็นจังหวัดที่น่าอยู่ และมีสันติสุข
<p>เส้นทางการค้าสู่ อาเซียน</p>	<p>หมายถึง การพัฒนาโครงสร้างพื้นฐาน สิ่งอำนวยความสะดวก และศักยภาพ ทางการค้า บริเวณชายแดน เพื่อเชื่อมโยงการค้าการลงทุนในประเทศอาเซียน รองรับการค้าของ เศรษฐกิจชายแดนในอนาคต ตามองค์ประกอบ ดังนี้</p> <ol style="list-style-type: none"> ๑. การพัฒนาโครงสร้างพื้นฐาน การสร้างสาธารณูปโภค การคมนาคม และโลจิสติกส์ รวมทั้ง สิ่งอำนวยความสะดวก ทางการค้า การพัฒนาชุมชนชายแดน และการพัฒนาบริการของรัฐเพื่อหนุนเสริมการค้า การบริการ และการลงทุน ๒. การพัฒนาความสัมพันธ์และความร่วมมือระหว่างประเทศ เพื่อเชื่อมโยง การค้าชุมชนชายแดนของจังหวัดอำนาจเจริญกับชุมชนไซพูทอง (สปป.ลาว) มีการ ส่งเสริมการผลิต การค้า การบริการ สนับสนุนการสร้างงาน สร้างอาชีพและ เศรษฐกิจร่วมชายแดนที่ถูกกฎหมายและเติบโตต่อเนื่อง เพื่อเป็นรากฐานในการ พัฒนา ความเชื่อมโยงสู่ระดับอาเซียน และนานาชาติ

เป้าหมายการพัฒนา	นิยามความหมาย
	๓. การเสริมสร้างศักยภาพทางการค้าของผู้ประกอบการ สนับสนุนการสร้าง พื้นที่ ค้าขาย ส่งเสริมการลงทุน การค้า การบริการทั้งในเขตพื้นที่ชายแดน และพื้นที่ เมือง ๔. การพัฒนาระบบเศรษฐกิจการค้าด้วยการนำเทคโนโลยีและนวัตกรรมที่ เท่าทันกระแส โลภมาปรับใช้กับระบบการค้าและบริการของจังหวัด ส่งเสริมให้ ผู้ผลิตและ ผู้ประกอบการเปิดรับและปรับตัวนำนวัตกรรมและเทคโนโลยีที่ทันสมัยมา ใช้เป็น เครื่องมือในการค้าขาย เพื่อเพิ่มช่องทางการตลาดให้ผู้บริโภคสามารถติดต่อ ซื้อขาย สินค้าได้ง่ายขึ้น รวมทั้งมีการสร้างแบรนด์ของจังหวัดที่เข้มแข็งและเติบโต จากชุมชน

ตัวชี้วัดความสำเร็จตามเป้าหมายการพัฒนาจังหวัด

๑. ประชาชนมีอาชีพและรายได้ที่มั่นคง อัตราการขยายตัวทางเศรษฐกิจ เติบโตไม่น้อยกว่าร้อยละ ๓.๗ และไม่มีครัวเรือนที่มีรายได้ต่ำกว่าเกณฑ์ จปฐ ภายในปี พ.ศ. ๒๕๖๕
๒. ประชาชนจังหวัดอำนาจเจริญ มีคุณภาพชีวิตที่ดี มีความปลอดภัยในชีวิตและทรัพย์สิน และคดี อาชญากรรมลดลงไม่น้อยกว่าร้อยละ ๔๐ ในทุกตำบล
๓. มีการบริหารจัดการทรัพยากรธรรมชาติและสิ่งแวดล้อม ดินและน้ำ ให้เกิดความสมดุลอย่างยั่งยืน สามารถลดค่าชดเชยจากปัญหาอุทกภัย ภัยแล้ง และภัยพิบัติทุกประเภทไม่น้อยกว่าร้อยละ ๑๐ ภายในปี ๒๕๖๕
๔. ประชาชนดำเนินชีวิตตามแนวทางของปรัชญาเศรษฐกิจพอเพียงเพิ่มขึ้นร้อยละ ๑๐๐

ประเด็นการพัฒนาของจังหวัด

แผนพัฒนาจังหวัดในห้วงระยะ ๕ ปี (พ.ศ.๒๕๖๑ - ๒๕๖๕) ประกอบด้วย ๔ ประเด็นการพัฒนา ดังนี้

- ๑) การพัฒนาการผลิตสินค้าเกษตรอินทรีย์และสินค้าเกษตรปลอดภัย การแปรรูปผลผลิตทางการเกษตร เพื่อเพิ่มคุณค่า มูลค่า และยกระดับสู่การเป็นเมืองสมุนไพรตามหลักปรัชญาของเศรษฐกิจพอเพียง
- ๒) การพัฒนาสู่เมืองการค้า การบริการ การค้าชายแดน และการพัฒนาเศรษฐกิจชุมชนที่เข้มแข็ง ประชาชนมีรายได้ที่เติบโตอย่างต่อเนื่อง
- ๓) การบริหารจัดการทรัพยากรธรรมชาติ สิ่งแวดล้อม ดิน น้ำ และพลังงานเพื่อการอนุรักษ์และใช้ ประโยชน์ที่สมดุล ยั่งยืน
- ๔) การพัฒนาคนคุณภาพสู่สังคมคุณธรรม มั่นคง และสันติสุข มีการบริหารจัดการภาครัฐที่มีธรรมาภิบาล และทันสมัย

โดยในแต่ละประเด็นการพัฒนามีแนวคิด หลักการ วัตถุประสงค์ เป้าหมาย ตัวชี้วัด แนวทางการ พัฒนา และแผนงานโครงการเพื่อขับเคลื่อนประเด็นการพัฒนา ดังนี้

ประเด็นการพัฒนาที่ ๑ : การพัฒนาการผลิตสินค้าเกษตรอินทรีย์และสินค้าเกษตรปลอดภัย การแปรรูปผลผลิตทางการเกษตรเพื่อเพิ่มคุณค่า มูลค่า และยกระดับสู่การเป็นเมืองสมุนไพร ตามหลักปรัชญาของเศรษฐกิจพอเพียง

แนวคิดและหลักการ (Strategic Concept)

ปัจจุบันประสิทธิภาพและผลิตผล (Productivity) ในการแปรรูปอาหารของประเทศไทยยังอยู่ใน ระดับที่ไม่สูงมากนัก อุตสาหกรรมขนาดกลางและขนาดย่อมส่วนใหญ่ยังแปรรูปอาหารได้ในระดับเบื้องต้น ซึ่งขาดการแลกเปลี่ยนองค์ความรู้ของผู้ประกอบการ นวัตกรรมและการใช้เทคโนโลยีขั้นสูง ทำให้มูลค่าของอาหารแปรรูปต่อหน่วยอยู่ในระดับต่ำ ขาดการเชื่อมโยงระหว่างภาคการเกษตร ผู้ประกอบการอุตสาหกรรมอาหาร และ

สถาบันวิจัย รวมทั้งผลงานวิจัยที่เกี่ยวกับเกษตรแปรรูปด้านอาหารของสถาบันการศึกษาต่างๆ ยังไม่ค่อย เป็นที่
เปิดเผยมากนัก และยังไม่สามารถผลักดันให้ออกไปสู่เชิงพาณิชย์ได้เท่าที่ควร เนื่องด้วยหน่วยงานภาครัฐ ยังไม่
สามารถบูรณาการความร่วมมือเพื่อพัฒนาโซ่อุปทานตั้งแต่ต้นน้ำ กลางน้ำ และปลายน้ำได้อย่างมีประสิทธิภาพ
และประสิทธิผล ซึ่งปัจจัยเหล่านี้จะส่งผลให้อุตสาหกรรมอาหารแปรรูปของไทยเสียเปรียบในเชิง การแข่งขันกับ
ต่างประเทศเป็นอย่างมาก ดังนั้น ภายใต้แผนพัฒนาเศรษฐกิจและสังคมแห่งชาติ ฉบับที่ ๑๒ (๒๕๖๐ - ๒๕๖๔)
จึงได้กำหนดยุทธศาสตร์การสร้างสมดุลและมั่นคงของอาหารและพลังงาน เพื่อสร้าง

อย่างไรก็ตาม การดำเนินกิจกรรมทางการเกษตรของจังหวัดอำนาจเจริญยังคงมุ่งเน้นและความ
สำคัญกับเป้าหมายที่ต้องการให้เกษตรกรในจังหวัดอำนาจเจริญ มีวิถีคิดและวิถีการผลิตเป็นแบบ “ธรรม เกษตร”
ซึ่งเป็นการทำการเกษตรที่ยึดหลักของคุณธรรม เห็นคุณค่าของชีวิต เคารพในความเป็นมนุษย์ มี จิตสำนึกในการ
หวงแหนและอนุรักษ์ทรัพยากรธรรมชาติสิ่งแวดล้อม มีการพัฒนาตนเองโดยวิธีการรู้ด้วย ตนเอง เพื่อให้มีความรู้
ความสามารถในการดำรงชีวิตอย่างมีความสุข มีจิตใจที่ดีงาม เอื้อเฟื้อเผื่อแผ่และมีจิตใจ สาธารณะจากการเกษตร
ที่เกื้อกูลธรรมชาติตามเป้าหมายการพัฒนาของจังหวัดที่กำหนดไว้ในระยะ ๕ ปีต่อจากนี้

๑. วัตถุประสงค์

๑.๑) เพื่อพัฒนาจังหวัดอำนาจเจริญ ให้เป็นเมืองผลิตและแปรรูปข้าวหอมมะลิอินทรีย์ และ
ข้าวหอมมะลิคุณภาพดีที่สร้างรายได้ให้แก่จังหวัดและเกษตรกรอย่างเพียงพอ

๑.๒) เพื่อส่งเสริมความเข้มแข็งในการพัฒนาเมืองให้เป็นแหล่งอาหารปลอดภัย มีมาตรฐาน
เป็น เมืองสมุนไพร เมืองศูนย์กลางเมืองเกษตรแบบครบวงจรที่มีคุณภาพ มีคุณค่า และมูลค่าที่แข่งขันได้

๑.๓) เพื่อพัฒนาผลผลิตทางการเกษตรในจังหวัดให้เป็นผลิตภัณฑ์ที่มีคุณภาพ สามารถสร้าง
แบรนด์ที่เข้มแข็งและแข่งขันได้

ประเด็นการพัฒนาที่ ๒ : การพัฒนาสู่เมืองการค้า การบริการ การค้าชายแดน และการพัฒนา เศรษฐกิจ
ชุมชนที่เข้มแข็ง ประชาชนมีรายได้ที่เติบโตอย่างต่อเนื่อง

แนวคิดและหลักการ (Strategic Concept)

ในช่วงปี พ.ศ. ๒๕๕๗ - ๒๕๖๐ ซึ่งเป็นช่วงระยะแรกของแผนพัฒนาจังหวัด เศรษฐกิจของ
จังหวัดยัง อยู่ในช่วงของการฟื้นตัวจากปัญหาวิกฤตต่างๆ การแข่งขันในที่เชื่อมโยงกับเศรษฐกิจของประเทศ และ
ตลาดโลก ที่รุนแรงขึ้นโดยคู่ค้าในต่างประเทศต่างก็มุ่งเน้นการนำนวัตกรรมมาเพิ่มขีดความสามารถในการแข่งขัน
ในขณะที่ เศรษฐกิจของจังหวัด และของประเทศไทยขยายตัวต่ำกว่าศักยภาพมาต่อเนื่องหลายปีจากผลกระทบ
ของ เศรษฐกิจประเทศในภาพรวม เศรษฐกิจโลกที่ซบเซา ข้อจำกัดภายในประเทศ รวมทั้งเศรษฐกิจของจังหวัด
และ กลุ่มจังหวัดเองที่เป็นอุปสรรคต่อการเพิ่มผลิตภาพ และขีดความสามารถในการแข่งขัน ดังนั้น ๕ ปี ต่อจากนี้
ไป จึงเป็นช่วงเวลาของการฟื้นฟูเศรษฐกิจ ให้กลับมาขยายตัวได้สูงขึ้น ตามนโยบายการพัฒนาของยุทธศาสตร์ชาติ
๒๐ ปี และโมเดลเศรษฐกิจไทยแลนด์ ๔.๐ และขณะเดียวกัน ๕ ปี ต่อจากนี้เป็นช่วงของการปฏิรูปเศรษฐกิจใน
หลายๆ ด้านเพื่อวางพื้นฐานจังหวัดให้สามารถพัฒนาต่อยอดให้ประเทศไทยเป็นประเทศรายได้สูงภายในปี ๒๕๗๐
ตามกรอบยุทธศาสตร์ชาติ ๒๐ ปี โดยการใช้นวัตกรรม การมุ่งเน้นพัฒนาคุณภาพคน และการปรับปรุง ด้าน
กฎระเบียบและการบริหารจัดการที่ดี ซึ่งเป็นปัจจัยหลักในการสร้างความเข้มแข็งทางเศรษฐกิจ

ดังที่กล่าวมาข้างต้น ยุทธศาสตร์การสร้างความเข้มแข็งทางเศรษฐกิจและแข่งขันได้อย่างยั่งยืน
ของ จังหวัดจึงได้เน้นให้ความสำคัญกับการบริหารเศรษฐกิจของจังหวัดให้มีเสถียรภาพ เพิ่มประสิทธิภาพ และ
โอกาส ทางธุรกิจแก่ผู้ประกอบการและเสริมสร้างขีดความสามารถแก่ภาคธุรกิจในการดูแลวินัยทางการเงินการ
คลัง ควบคู่กับการดำเนินยุทธศาสตร์ตามศักยภาพของพื้นที่จังหวัด โดยเน้นการสร้างความเข้มแข็งให้กับเศรษฐกิจ
รายสาขา ทั้งภาคเกษตร เกษตรอุตสาหกรรม และภาคบริการที่มีมูลค่าสูง ต่อยอดจากการที่เป็นฐานรายได้เดิม
และขยายสาขาการผลิตและบริการใหม่ๆ สำหรับอนาคต การขับเคลื่อนให้เศรษฐกิจเจริญเติบโตในช่วงระยะแรก

ของจังหวัด จะเน้นการพัฒนาและใช้วิทยาศาสตร์ เทคโนโลยีและนวัตกรรมขั้นก้าวหน้าที่เข้มข้นมากขึ้นตาม กรอบโมเดลเศรษฐกิจไทยแลนด์ ๔.๐

๑. วัตถุประสงค์

๑.๑) เพื่อส่งเสริมการพัฒนาเศรษฐกิจ การค้า การลงทุนของจังหวัดให้เติบโตอย่างต่อเนื่อง จากฐานการเกษตร การค้าชายแดน การบริการ มีความเชื่อมโยงกับอาเซียน และนานาชาติ

๑.๒) เพื่อพัฒนาขีดความสามารถทางการค้าแก่ประชาชน ชุมชน ผู้ประกอบการ วิสาหกิจชุมชน ที่สามารถแข่งขันได้ และเป็นปัจจัยสำคัญในการกระตุ้นเศรษฐกิจในระดับชุมชนให้เติบโตมากขึ้น สามารถสร้าง งานสร้างอาชีพ และสร้างรายได้ให้แก่ชุมชน

๑.๓) เพื่อพัฒนาโครงสร้างพื้นฐาน การคมนาคม โลจิสติกส์ รองรับการเติบโตของเมือง และ แก้ปัญหาความเหลื่อมล้ำของประชาชนในการเข้าถึงบริการพื้นฐานของรัฐ

ประเด็นการพัฒนาที่ ๓ : การบริหารจัดการทรัพยากรธรรมชาติ สิ่งแวดล้อม ดิน น้ำ และ พลังงานเพื่อการอนุรักษ์และใช้ประโยชน์ที่สมดุล ยั่งยืน

แนวคิดและหลักการ (Strategic Concept)

จังหวัดอำนาจเจริญมีทรัพยากรธรรมชาติที่สำคัญ คือ ทรัพยากรป่าไม้ ปัจจุบันสภาพทรัพยากรธรรมชาติและสิ่งแวดล้อมของจังหวัดกำลังเป็นปัญหาและเป็นจุดอ่อนของการรักษาฐานการผลิต การบริการ และการดำรงชีพที่ยั่งยืน เนื่องจากทรัพยากรธรรมชาติถูกนำไปใช้ในการพัฒนาจำนวน มากจนก่อให้เกิดความเสื่อมโทรมอย่างต่อเนื่อง มีปัญหาการบุกรุกพื้นที่ป่า ปัญหาทรัพยากรดินเสื่อมโทรม และ ความหลากหลายทางชีวภาพถูกคุกคาม รวมถึงทรัพยากรน้ำยังมีส่วนที่ไม่สามารถจัดสรรได้ตามความต้องการ และมีความเสี่ยงในการขาดแคลนในอนาคต ปัญหาความขัดแย้งในการใช้ประโยชน์ทรัพยากรธรรมชาติมีมาก ขึ้นจากการเข้าถึงและการจัดสรรการใช้ประโยชน์ทรัพยากรธรรมชาติที่ยังไม่เป็นธรรม รวมทั้งปัญหา สิ่งแวดล้อมที่เพิ่มสูงขึ้นตามการขยายตัวของเศรษฐกิจและชุมชนเมือง โดยเฉพาะปัญหาขยะในเขตเมือง อำนาจเจริญ ที่ส่งผลกระทบต่อคุณภาพชีวิตของประชาชนและต้นทุนทางเศรษฐกิจ ในขณะที่การเปลี่ยนแปลง สภาพภูมิอากาศและภัยพิบัติทางธรรมชาติมีความผันผวนและรุนแรงมากขึ้นโดยเฉพาะอุทกภัยและภัยแล้ง ซึ่ง ส่งผลกระทบต่อภาคเศรษฐกิจและห่วงโซ่การผลิตพอสมควร ดังนั้น ประเด็นท้าทายที่จังหวัดต้องเร่งดำเนินการให้เกิดความเปลี่ยนแปลงไปในทางที่ดีขึ้น อย่างต่อเนื่อง ได้แก่ การสร้างความมั่นคงของฐานทรัพยากรธรรมชาติและยกระดับคุณภาพสิ่งแวดล้อม เพื่อ สนับสนุนการเติบโตที่เป็นมิตรกับสิ่งแวดล้อม เร่งแก้ไขปัญหาวิกฤตสิ่งแวดล้อมเพื่อลดมลพิษที่เกิดจากการผลิต และการบริโภค ส่งเสริมการผลิตและการบริโภคที่เป็นมิตรกับสิ่งแวดล้อมมากขึ้น เร่งเตรียมความพร้อมในลด การปล่อยก๊าซเรือนกระจก และเพิ่มขีดความสามารถในการปรับตัวต่อการเปลี่ยนแปลงสภาพภูมิอากาศ รวมทั้งบริหารจัดการเพื่อลดความเสี่ยงด้านภัยพิบัติทางธรรมชาติทั้งน้ำท่วม น้ำแล้งในพื้นที่ตลอดลุ่มน้ำหลัก ของจังหวัด

วัตถุประสงค์

๑.๑) เพื่อระดมพลังภาคีทุกภาคส่วนร่วมเสริมสร้างประสิทธิภาพในการอนุรักษ์ ปันฟูให้ทรัพยากรธรรมชาติของจังหวัดมีความอุดมสมบูรณ์ สามารถใช้ประโยชน์ได้อย่างสมดุลและยั่งยืน

๑.๒) เพื่อพัฒนาโครงสร้างพื้นฐานในการผลิตข้าวหอมมะลิและสินค้าเกษตรคุณภาพดี ได้แก่การ จัดหาแหล่งน้ำต้นทุนเพื่อการผลิต การกระจายน้ำสู่พื้นที่การผลิต และแปลงเกษตรของเกษตรกรในจังหวัด

๑.๓) เพื่อจัดระเบียบสิ่งแวดล้อมเมือง และชุมชน เพื่อลดปัญหาขยะ น้ำเสีย และมลพิษ

๑.๔) เพื่อเสริมสร้างความมั่นคงทางพลังงาน ให้ประชาชน เกษตรกร ชุมชน มีแหล่งพลังงานของตนเองที่สามารถลดต้นทุนการเกษตร และลดรายจ่ายในครอบครัว

ประเด็นการพัฒนาที่ ๔ : การพัฒนาคุณภาพผู้สังคมนาคุณธรรม มั่นคง และสันติสุข มีการบริหารจัดการ ภาครัฐที่มีธรรมาภิบาล และทันสมัย

แนวคิดและหลักการ (Strategic Concept)

การพัฒนาตามแผนพัฒนาจังหวัดอำนาจเจริญให้ความสำคัญกับการวางรากฐานการพัฒนาคน ให้มีความสมบูรณ์ เริ่มตั้งแต่กลุ่มเด็กปฐมวัยที่ต้องพัฒนาให้มีสุขภาพกายและใจที่ดี มีทักษะทางสมอง ทักษะ การเรียนรู้ และทักษะชีวิตเพื่อให้เติบโตอย่างมีคุณภาพ ควบคู่กับการพัฒนาคนในทุกช่วงวัยให้เป็นคนดี มีสุขภาวะที่ ดี มีคุณธรรมจริยธรรม มีระเบียบวินัย มีจิตสำนึกที่ดีต่อสังคมส่วนรวม มีทักษะความรู้ ความสามารถในการ ประกอบอาชีพเลี้ยงตนเองและครอบครัวได้ สามารถปรับตัวให้เท่าทันกับการเปลี่ยนแปลง รอบตัวที่รวดเร็วบน พื้นฐานของการมีสถาบันทางสังคมที่เข้มแข็งทั้งสถาบันครอบครัว สถาบันการศึกษา สถาบันศาสนา สถาบันชุมชน และภาคเอกชนที่ร่วมกันพัฒนาทุนมนุษย์ให้มีคุณภาพ อีกทั้งยังเป็นทุนทาง สังคมสำคัญในการขับเคลื่อนการ พัฒนาจังหวัดและการพัฒนาประเทศ

สำหรับประเด็นยุทธศาสตร์พัฒนาคุณภาพคน การเสริมสร้างความมั่นคงในพื้นที่ และการบริ หาร จัดการภาครัฐที่มีธรรมาภิบาล และมีความทันสมัยนั้น จังหวัดอำนาจเจริญ จะให้ความสำคัญกับการ ดำเนินการ ยกกระดับคุณภาพบริการทางสังคมให้ทั่วถึงโดยเฉพาะอย่างยิ่งด้านการศึกษาและสาธารณสุข รวมทั้ง การปิด ช่องว่างการคุ้มครองทางสังคมในประเทศไทยซึ่งเป็นการดำเนินงานต่อเนื่องจากที่ได้ขับเคลื่อนและผลักดัน และ มุ่งเน้นมากขึ้นในเรื่องการเพิ่มทักษะแรงงานและการใช้นโยบายแรงงานที่สนับสนุนการเพิ่มผลิตภาพแรงงาน และเสริมสร้างรายได้สูงขึ้น รวมทั้งการสร้างโอกาสทางเศรษฐกิจและสังคมโดยเฉพาะอย่างยิ่งการสนับสนุนใน เรื่องการสร้างอาชีพ รายได้ และให้ความช่วยเหลือที่เชื่อมโยงการเพิ่มผลิตภาพสำหรับประชากรกลุ่มรายได้ ต่ำสุด ผู้ด้อยโอกาส สตรี และผู้สูงอายุ อาทิ การสนับสนุนธุรกิจขนาดเล็ก ขนาดกลางและขนาดย่อม วิสาหกิจ ชุมชนและ วิสาหกิจเพื่อสังคม การพัฒนาองค์กรการเงินฐานรากและการเข้าถึงเงินทุนเพื่อสร้างอาชีพ และการ สนับสนุนการ เข้าถึงปัจจัยการผลิตคุณภาพดีที่ราคาเป็นธรรม เป็นต้น และในขณะเดียวกันก็ต้องเพิ่ม ประสิทธิภาพการใช้ งบประมาณเชิงพื้นที่และบูรณาการเพื่อการลดความเหลื่อมล้ำในการขับเคลื่อนการพัฒนา คน และสังคมของ จังหวัดด้วย

วัตถุประสงค์

๑.๑) เพื่อพัฒนาประชาชนให้เป็นคนคุณภาพ มีขีดความสามารถในการเรียนรู้ และพัฒนาตนเอง ให้เท่าทันการเปลี่ยนแปลง

๑.๒) เพื่อแก้ปัญหาความเหลื่อมล้ำทางรายได้ เสริมสร้างเศรษฐกิจชุมชน และเสริมสร้าง ศักยภาพ ประชาชนในการจัดการตนเองให้หลุดพ้นจากความยากจน และปัญหาหนี้สิน ด้วยหลักปรัชญาของ เศรษฐกิจ พอเพียง

๑.๓) เพื่อสร้างสรรค์สังคมที่น่าอยู่ จิตอาสา มีหลักธรรมในการดำเนินชีวิต เป็นชุมชนแห่งสุข ภาวะ และมีวัฒนธรรมชุมชนที่เข้มแข็ง

๑.๔) เพื่อเสริมสร้างความสงบเรียบร้อย และความมั่นคงภายในจังหวัด ให้ประชาชนมีสันติสุข

๑.๕) เพื่อเสริมสร้างความสัมพันธ์กับประเทศเพื่อนบ้าน และนานาชาติหนุนเสริมการพัฒนา ความสัมพันธ์ระหว่างประเทศ และการค้าชายแดน

๑.๖) เพื่อพัฒนาระบบการบริหาร การบริการ การจัดการภาครัฐที่มีธรรมาภิบาล และมีความ ทันสมัยมากขึ้น

๑.๔ ยุทธศาสตร์การพัฒนาขององค์กรปกครองส่วนท้องถิ่นในเขตจังหวัดอำนาจเจริญ
(พ.ศ.๒๕๖๑-๒๕๖๔)

วิสัยทัศน์

“ อำนาจเจริญเมืองน่าอยู่ อยู่ข้าวหอมมะลิล้ำค่า เน้นการศึกษา กีฬา
ศาสนาและวัฒนธรรม น้อมนำปรัชญาเศรษฐกิจพอเพียง”

พันธกิจ

๑. พัฒนาทรัพยากรมนุษย์ให้มีความรู้ความสามารถอย่างเป็นระบบทั่วถึงและต่อเนื่อง
๒. พัฒนาความเข้มแข็งของชุมชนและปลอดภัยเสถียร
๓. พัฒนาการท่องเที่ยวเชิงอนุรักษ์
๔. พัฒนาสาธารณูปโภคพื้นฐานอย่างเป็นระบบทั่วถึง รองรับประชาคมเศรษฐกิจอาเซียน
๕. พัฒนาแหล่งการค้าตามแนวชายแดน
๖. ส่งเสริมการบริหารตามหลักธรรมาภิบาล
๗. ส่งเสริมการนำปรัชญาเศรษฐกิจพอเพียงมาใช้ในการพัฒนาที่ยั่งยืน
๘. ส่งเสริมการเกษตรอินทรีย์และพัฒนาการผลิตข้าวหอมมะลิพันธุ์ดี
๙. ส่งเสริมการศึกษา กีฬา ศาสนาวัฒนธรรม สนับสนุนภูมิปัญญาท้องถิ่น
๑๐. อนุรักษ์ทรัพยากรธรรมชาติและสิ่งแวดล้อม

จุดมุ่งหมายของการพัฒนา

๑. เพื่อให้ทรัพยากรมนุษย์ได้รับการเพิ่มพูนความรู้ ทักษะและทัศนคติในการดำรงชีวิต
๒. พัฒนาความเข้มแข็งของชุมชนและปลอดภัยเสถียร
๓. เพื่อส่งเสริมการท่องเที่ยวเชิงอนุรักษ์
๔. เพื่อพัฒนาสาธารณูปโภคพื้นฐานอย่างเป็นระบบทั่วถึง รองรับประชาคมเศรษฐกิจอาเซียน
๕. เพื่อพัฒนาแหล่งการค้าตามแนวชายแดน
๖. เพื่อส่งเสริมการบริหารงานตามหลัก “ธรรมาภิบาล”
๗. เพื่อส่งเสริมการนำปรัชญาเศรษฐกิจพอเพียงใช้ในการพัฒนาที่ยั่งยืน
๘. เพื่อส่งเสริมการเกษตรอินทรีย์และพัฒนาการผลิตข้าวหอมมะลิพันธุ์ดี
๙. เพื่อส่งเสริมการศึกษา กีฬา ศาสนาวัฒนธรรม สนับสนุนภูมิปัญญาท้องถิ่น
๑๐. เพื่ออนุรักษ์ทรัพยากรธรรมชาติและสิ่งแวดล้อม

ยุทธศาสตร์และแนวทางการพัฒนา

ยุทธศาสตร์ที่ ๑ พัฒนาคุณภาพชีวิตของประชาชน ให้เป็นสังคมเมืองน่าอยู่

แนวทางการพัฒนา มี ๑๐ แนวทาง

๑. พัฒนาโครงสร้างพื้นฐาน
๒. รักษาความสงบเรียบร้อย ความปลอดภัยในชีวิตและทรัพย์สิน
๓. พัฒนาคุณภาพชีวิตของประชาชน จัดปัญหาความยากจน ดูแลผู้ด้อยโอกาสและคนพิการ
๔. ส่งเสริมหลักประกันสุขภาพ
๕. พัฒนาแหล่งการค้าตามแนวชายแดน
๖. ป้องกันและแก้ไขปัญหายาเสพติด
๗. เป็นเมืองสวัสดิการถ้วนหน้า
๘. เตรียมความพร้อมสู่ประชาคมเศรษฐกิจอาเซียน

๙. ปลุกฝังอุดมการณ์แห่งการรู้จักสามัคคี
๑๐. สร้างภูมิคุ้มกันให้เยาวชนในสิ่งไม่พึงประสงค์

ยุทธศาสตร์ที่ ๒ ส่งเสริมการศึกษา ศาสนา อนุรักษ์ประเพณี วัฒนธรรมและภูมิปัญญาท้องถิ่น

แนวทางการพัฒนา มี ๓ แนวทาง

๑. พัฒนาด้านการศึกษา กีฬา ศาสนา ขนบธรรมเนียมประเพณี วัฒนธรรมและภูมิปัญญาท้องถิ่น
๒. พัฒนาให้เป็นสังคมแห่งการเรียนรู้
๓. สนับสนุนเด็ก เยาวชน ผู้ด้อยโอกาส ผู้พิการ ทางการศึกษาและกีฬา

ยุทธศาสตร์ที่ ๓ ส่งเสริมการดำเนินชีวิตตามหลักปรัชญาเศรษฐกิจพอเพียง

แนวทางการพัฒนา มี ๖ แนวทาง

๑. นำหลักปรัชญาเศรษฐกิจพอเพียงมาใช้ในระดับครอบครัวและชุมชน
๒. ส่งเสริมและสนับสนุนการทำเกษตรอินทรีย์ และการเกษตรตามแนวทางปรัชญาเศรษฐกิจพอเพียง
๓. ส่งเสริมการผลิตข้าวหอมมะลิคุณภาพดีและข้าวหอมมะลิอินทรีย์ มีศูนย์ผลิตเมล็ดพันธุ์ข้าวชุมชนที่ได้มาตรฐาน
๔. พัฒนาการแปรรูปผลิตภัณฑ์ และบรรจุภัณฑ์สินค้าเกษตรให้ได้มาตรฐานสากล
๕. ส่งเสริมและสนับสนุนการรวมกลุ่มของเกษตรกรเพื่อการจำหน่ายและประชาสัมพันธ์ผลิตภัณฑ์
๖. ส่งเสริมสนับสนุนดูแลพัฒนาแหล่งน้ำธรรมชาติและผู้ใช้ น้ำ

ยุทธศาสตร์ที่ ๔ ทรัพยากรธรรมชาติและสิ่งแวดล้อม

แนวทางการพัฒนา มี ๖ แนวทาง

๑. อนุรักษ์และบริหารจัดการทรัพยากรธรรมชาติและสิ่งแวดล้อมอย่างสมดุลและยั่งยืน
๒. ส่งเสริมการมีส่วนร่วมของประชาชนในการบริหารจัดการทรัพยากรธรรมชาติและสิ่งแวดล้อมอย่างเหมาะสม
๓. ส่งเสริมการปลูก ฟื้นฟูอนุรักษ์ป่าไม้ธรรมชาติ
๔. ส่งเสริมการบริหารจัดการขยะแบบมีส่วนร่วม
๕. ส่งเสริมและพัฒนาแหล่งท่องเที่ยวเชิงอนุรักษ์
๖. ส่งเสริมสนับสนุนให้ใช้พลังงานทางเลือก

ยุทธศาสตร์ที่ ๕ การบริหารกิจการบ้านเมืองที่ดี

แนวทางการพัฒนา มี ๔ แนวทาง

๑. ส่งเสริมสนับสนุนปลูกฝังเด็กเยาวชน ให้มีจิตสำนึกในคุณธรรมและจริยธรรม
๒. ส่งเสริมการมีส่วนร่วมของภาคีเครือข่าย
๓. ยึดหลัก “ธรรมาภิบาล” บริหารงานองค์กรปกครองส่วนท้องถิ่น
๔. ส่งเสริมการป้องกันและปราบปรามการทุจริต คอรัปชั่นอย่างยั่งยืน

๒. ยุทธศาสตร์ขององค์การบริหารส่วนตำบลจานลาน

๒.๑ วิสัยทัศน์

องค์การบริหารส่วนตำบลจานลาน ได้กำหนดวิสัยทัศน์ (Vision) เพื่อแสดงสถานการณ์ในอนาคตที่ดี ซึ่งเป็นจุดมุ่งหมายความคาดหวังที่ต้องการให้เกิดขึ้นในอนาคตข้างหน้า ซึ่งจะสามารถสะท้อนถึงสภาพการณ์ของท้องถิ่นในอนาคตอย่างรอบด้าน ภายใต้การเปลี่ยนแปลงของสภาพแวดล้อมด้านต่างๆ จึงได้กำหนดวิสัยทัศน์ ความหวังที่จะให้เกิดขึ้นในอนาคต ดังนี้

“จานลานเมืองน่าอยู่ มุ่งสู่เกษตรอินทรีย์
รายได้ดี ประเพณีเลิศล้ำ น้อมนำธรรมาภิบาล”

พันธกิจ

๑. พัฒนาทรัพยากรมนุษย์ให้มีความรู้ความสามารถอย่างเป็นระบบทั่วถึงและต่อเนื่อง
๒. พัฒนาความเข้มแข็งของชุมชนและปลอดภัยเสถียร
๓. พัฒนาการท่องเที่ยวเชิงอนุรักษ์
๔. พัฒนาสาธารณูปโภคพื้นฐานอย่างเป็นระบบทั่วถึง รองรับประชาคมเศรษฐกิจอาเซียน
๕. พัฒนาแหล่งการค้าตามแนวชายแดน
๖. ส่งเสริมการบริหารตามหลักธรรมาภิบาล
๗. ส่งเสริมการนำปรัชญาเศรษฐกิจพอเพียงมาใช้เพื่อการพัฒนาที่ยั่งยืน
๘. ส่งเสริมการเกษตรอินทรีย์และพัฒนาการผลิตข้าวหอมมะลิพันธุ์ดี
๙. ส่งเสริมการศึกษา กีฬา ศาสนาวัฒนธรรม สนับสนุนภูมิปัญญาท้องถิ่น
๑๐. อนุรักษ์ทรัพยากรธรรมชาติและสิ่งแวดล้อม

๒.๒ ยุทธศาสตร์

คณะกรรมการพัฒนาองค์การบริหารส่วนตำบลร่วมกับประชาคมท้องถิ่น ส่วนราชการ รัฐวิสาหกิจ รวมทั้งองค์กรต่างๆ ที่เกี่ยวข้อง ได้กำหนดยุทธศาสตร์ขององค์การบริหารส่วนตำบล ๔ ด้าน ดังนี้

- ยุทธศาสตร์ที่ ๑ การพัฒนาคุณภาพชีวิตของประชาชน ให้เป็นสังคมเมืองน่าอยู่
- ยุทธศาสตร์ที่ ๒ ส่งเสริมการศึกษา ศาสนา อนุรักษ์ประเพณี วัฒนธรรม
- ยุทธศาสตร์ที่ ๓ ส่งเสริมการดำเนินชีวิตตามหลักปรัชญาเศรษฐกิจพอเพียง
- ยุทธศาสตร์ที่ ๔ การพัฒนาทรัพยากรธรรมชาติและสิ่งแวดล้อมอย่างสมดุลและยั่งยืน
- ยุทธศาสตร์ที่ ๕ การบริหารจัดการบ้านเมืองที่ดี

๒.๓ เป้าประสงค์

๑. เศรษฐกิจของท้องถิ่นขยายตัวอย่างต่อเนื่อง ประชาชนมีอาชีพและรายได้มั่นคง
๒. ประชาชนมีน้ำเพื่อการเกษตรและการอุปโภคบริโภคอย่างพอเพียง
๓. ระบบโครงสร้างพื้นฐานสามารถเชื่อมโยงระบบการค้า การลงทุน
๔. ประชาชนได้รับบริการด้านสาธารณูปโภค สาธารณูปการ อย่างทั่วถึง

๕. ประชาชนมีอาชีพ มีรายได้พอเพียงและมีความมั่นคงทางเศรษฐกิจส่งเสริมพัฒนาอาชีพสร้างงาน เพิ่มรายได้สร้างความมั่นคงทางเศรษฐกิจให้แก่ประชาชนเข้มแข็งและยั่งยืน
๖. ผลิตภัณฑ์ OTOP ยกระดับสู่เศรษฐกิจสร้างสรรค์ได้มาตรฐานและเพิ่มช่องทางการตลาด
๗. ประชาชนมีพฤติกรรมสุขภาพที่ดี และภาคีสุขภาพมีส่วนร่วมในการจัดการสุขภาพที่เหมาะสมโอกาสทางการศึกษามีอาชีพ
๘. ประชาชนมีโอกาสคุณภาพชีวิตที่ดี การศึกษาที่ดี ครอบครัวอบอุ่น ชุมชนเข้มแข็ง
๙. ส่งเสริมสุขภาพพลานามัย พัฒนาคุณภาพชีวิตเด็กสตรีคนชราผู้ด้อยโอกาสและผู้ติดเชื้อ HIV
๑๐. บำรุงรักษาศิลปะ จารีตประเพณี ภูมิปัญญาท้องถิ่นและวัฒนธรรมอันดีงามของท้องถิ่น
๑๑. สังคมมีความสมานฉันท์ มีความปลอดภัยในชีวิตและทรัพย์สิน
๑๒. ประชาชนได้รับบริการด้วยความเป็นธรรม โปร่งใส มีส่วนร่วมในการพัฒนาท้องถิ่น และการบริหารจัดการเป็นไปตามหลักธรรมาภิบาล
๑๓. ประชาชนมีส่วนร่วมในการอนุรักษ์ทรัพยากรธรรมชาติและสิ่งแวดล้อมและ กำจัดขยะมูลฝอย

๒.๔ ตัวชี้วัด

๑. จำนวนถนนที่เพิ่มขึ้นและได้รับการบำรุงรักษา
๒. จำนวนไฟฟ้าสาธารณะ ระบบประปา ได้รับการก่อสร้าง/บำรุงรักษาและเพิ่มขึ้น
๓. ร้อยละของผู้รับบริการให้มีความพึงพอใจต่อการบริการ
๔. ร้อยละของระบบจราจรที่ได้รับการพัฒนาอย่างทั่วถึง
๕. ระดับความสำเร็จของแหล่งน้ำที่ได้รับการพัฒนาสามารถกัก เก็บ น้ำได้เพิ่มขึ้น
๖. จำนวนที่เพิ่มขึ้นของประชาชนที่ได้รับการส่งเสริม สนับสนุน พัฒนาด้านการเกษตรและการแปรรูปสินค้า
๗. ร้อยละของจำนวนประชากรที่ได้รับฝึกอบรมการประกอบอาชีพ
๘. ร้อยละของจำนวนประชากรมีรายได้จากการจำหน่ายสินค้าเพิ่มมากขึ้น
๙. ร้อยละที่เพิ่มขึ้นของจำนวนประชาชนที่เข้าร่วมกิจกรรมส่งเสริมประเพณี ศาสนาและวัฒนธรรมท้องถิ่น
๑๐. ร้อยละของประชากรมีระบบบริการสุขภาพที่ดีมาตรฐานและทั่วถึง
๑๑. ระดับความสำเร็จของการจัดการศึกษา
๑๒. ร้อยละที่เพิ่มขึ้นของจำนวนเด็ก สตรี คนชรา ผู้ด้อยโอกาสคนพิการและผู้ป่วยเอดส์ที่ได้รับการสงเคราะห์
๑๓. จำนวนที่เพิ่มขึ้นของกิจกรรมที่ส่งเสริม สนับสนุนกีฬาและนันทนาการและจำนวนที่เพิ่มขึ้นของแหล่งท่องเที่ยวที่ได้รับการพัฒนา พื้นฟู
๑๔. ระดับความสำเร็จของประสิทธิภาพการบริหารจัดการสิ่งแวดล้อม ระบบบำบัดน้ำเสียและการบริหารการจัดการขยะ สิ่งปฏิกูล
๑๕. จำนวนประชาชนที่มีส่วนร่วมในการพัฒนาท้องถิ่น
๑๖. จำนวนบุคลากรของหน่วยงานที่ได้รับการอบรมเพิ่มพูนความรู้ในการปฏิบัติงาน

๑๗. จำนวนการให้บริการ การบริหารจัดการองค์กรที่มีประสิทธิภาพ โปร่งใส ตามหลักการบริหารกิจการบ้านเมืองที่ดีที่เพิ่มขึ้น
๑๘. ระดับความสำเร็จของชุมชนมีความเข้มแข็งและเป็นระเบียบเรียบร้อยขึ้น

๒.๕ คำเป้าหมาย

๑. เพื่อก่อสร้างและซ่อมบำรุงโครงสร้างพื้นฐานในเขตองค์การบริหารส่วนตำบลให้มีความสะดวกและมาตรฐาน เพื่อสนับสนุนยุทธศาสตร์ด้านอื่น ๆ ให้ประสบความสำเร็จ โดยเฉพาะอย่างยิ่ง ด้านคมนาคมขนส่ง ด้านความสงบเรียบร้อย และความสงบสุขของประชาชนและด้านเศรษฐกิจ

๒. เพื่อสนับสนุนเสริมสร้างความเข้มแข็งของชุมชนทางเศรษฐกิจระดับบุคคล ครอบครัวและชุมชนท้องถิ่น โดยเฉพาะผลิตผลทางการเกษตรอินทรีย์และการแปรรูปสินค้าทางการเกษตร ให้มีความสามารถและทักษะในการพัฒนาฝีมือในการผลิตเพิ่มมูลค่าของสินค้าและสามารถขยายการตลาดไปสู่ตลาดกลาง ซึ่งเป็นไปตามยุทธศาสตร์พัฒนาการผลิตข้าวหอมมะลิและสินค้าเกษตรปลอดภัย และความสามารถในการแข่งขันทางเศรษฐกิจและแก้ไขปัญหาความยากจน

๓. เพื่อเสริมสร้างทักษะของคนภายในชุมชนทั้งทางด้านจิตใจ ด้านการศึกษา ด้านสุขภาพอนามัย ด้านสวัสดิการและสังคม ด้านสาธารณสุข ด้านกีฬา ให้มีคุณภาพและพึ่งพาตนเองได้

๔. เพื่อพัฒนาระบบการจัดการสิ่งแวดล้อมอันพึงปรารถนาร่วมกันไม่ให้มีปัญหาภายในชุมชนซึ่งเป็นไปตามแนวทางยุทธศาสตร์พัฒนาจังหวัด

๕. เพื่อสนับสนุนประชาชนทุกภาคส่วนให้มีส่วนร่วมในการพัฒนาและตรวจสอบการทำงานของภาครัฐและให้บรรจุแนวทางการดำเนินงานตามยุทธศาสตร์การบริหารราชการให้เป็นไปตามหลักการบริหารจัดการบ้านเมืองที่ดี

๒.๖ กลยุทธ์

๑. พัฒนาการใช้ที่ดินให้เกิดประโยชน์และ เหมาะสมกับสภาพแวดล้อม
๒. พัฒนาสาธารณูปโภคและสาธารณูปการ
๓. จัดให้มีระบบการจราจรและการขนส่งที่ สะดวกและปลอดภัย
๔. บริหารจัดการทรัพยากรธรรมชาติและ สิ่งแวดล้อม
๕. ส่งเสริมกีฬาการออกกำลังกาย และ นันทนาการทุกประเภท ทุกระดับ
๖. จัดการเรียนการสอนโรงเรียนเทศบาลให้ได้ มาตรฐาน ทันสมัย สอดคล้องกับพระราชบัญญัติการศึกษา แห่งชาติฉบับปัจจุบัน
๗. ทำนุบำรุงศาสนา ฟื้นฟูศิลปวัฒนธรรมและ ประเพณีต่าง ๆ
๘. ส่งเสริมและพัฒนากิจการศึกษานอก ระบบโรงเรียนการศึกษาตามอัธยาศัยการจัดการศึกษา ตลอดชีวิต
๙. สนับสนุนและส่งเสริมอาชีพให้กับชุมชน
๑๐. ส่งเสริมให้ประชาชนเข้ามามีบทบาทและมีส่วนร่วมในการพัฒนาท้องถิ่น
๑๑. สนับสนุนให้มีการจัดตั้งชุมชนและส่งเสริมให้องค์กรชุมชนเข้มแข็ง
๑๒. สร้างจิตสำนึกในการอยู่ร่วมกันของชุมชน
๑๓. ส่งเสริมและสนับสนุนประชาชนในการจัดตั้งและพัฒนากองทุนชุมชนตามแนวทางเศรษฐกิจ พอเพียง
๑๔. ส่งเสริมสุขภาพ
๑๕. พัฒนาคุณภาพบริการสาธารณสุข
๑๖. พัฒนาการป้องกันและควบคุมโรค

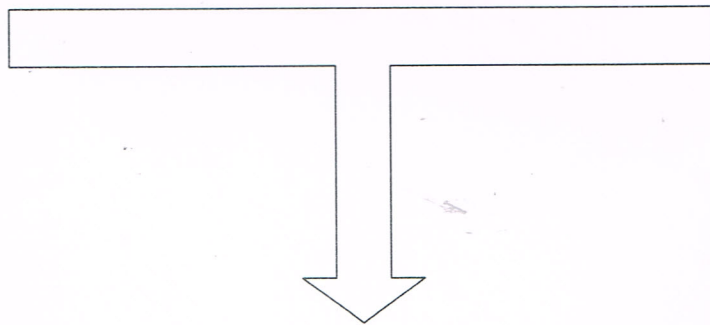
๑๗. ป้องกันและแก้ไขปัญหายาเสพติด
๑๘. พัฒนาการคุ้มครองผู้บริโภค
๑๙. พัฒนาเมืองน่าอยู่
๒๐. เสริมสร้างความปลอดภัยในชีวิตและทรัพย์สิน
๒๑. เสริมสร้างความสมานฉันท์ในสังคม
๒๒. สร้างจิตสำนึกด้านคุณธรรม จริยธรรม
๒๓. ส่งเสริมความรู้ ความสนใจในกิจการท้องถิ่น
๒๔. พัฒนาและส่งเสริมศักยภาพการปฏิบัติงานขององค์กร
๒๕. พัฒนาปรับปรุงรายได้ขององค์การบริหารส่วนตำบล
๒๖. พัฒนาระบบบริการและบริหารจัดการภาครัฐ

๒.๗ จุดยืนทางยุทธศาสตร์

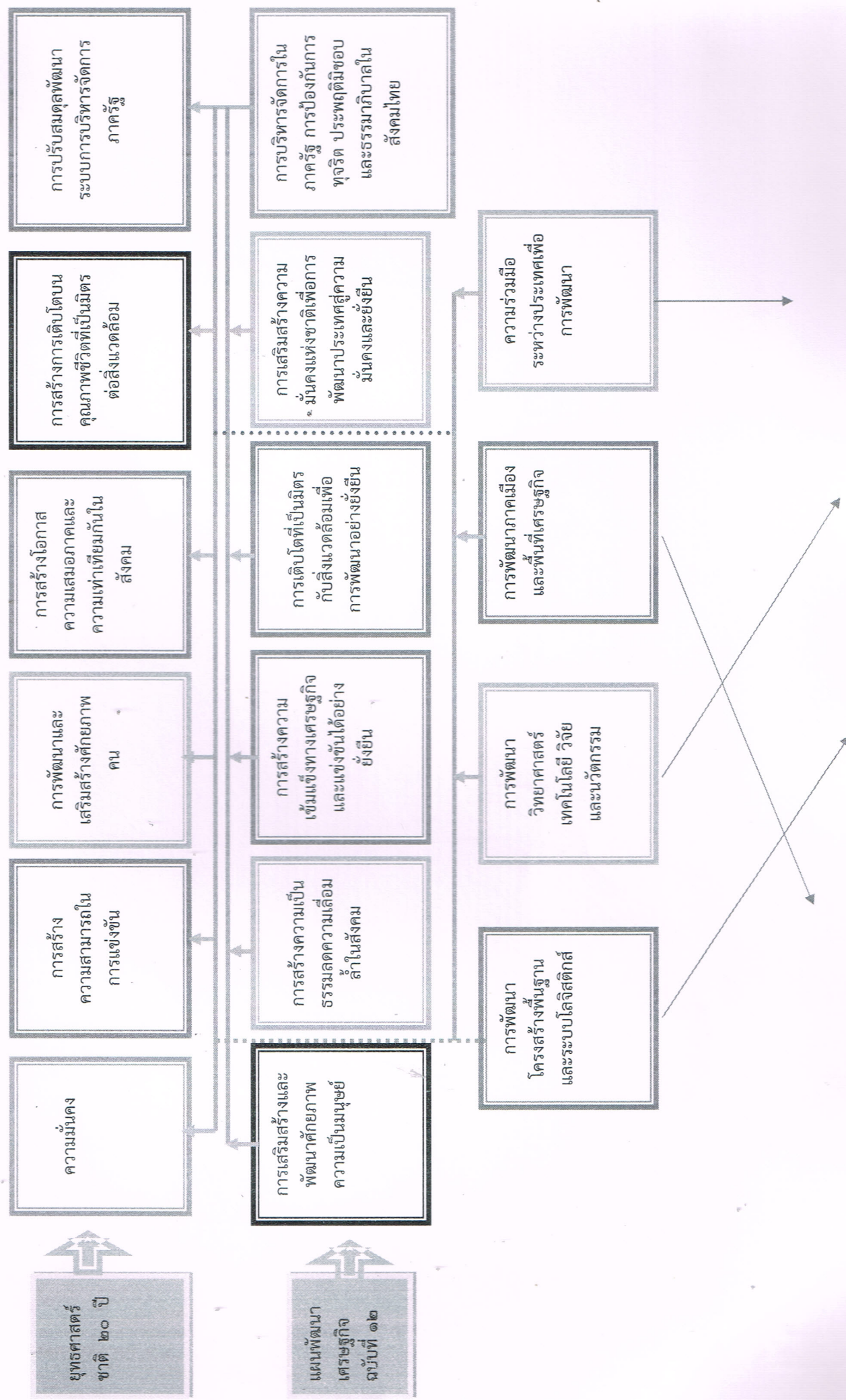
- (๑) การพัฒนาชุมชนให้น่าอยู่มีความเข้มแข็ง โดยได้รับบริการสาธารณะด้านโครงสร้างพื้นฐานที่จำเป็นเพื่อรองรับการขยายตัวของชุมชนและเศรษฐกิจ
- (๒) การพัฒนาระบบการศึกษาและส่งเสริมศิลปวัฒนธรรมท้องถิ่น
- (๓) ส่งเสริมและพัฒนาศักยภาพคนและความเข้มแข็งของชุมชนในการพึ่งตนเอง
- (๔) การกำจัดขยะมูลฝอย สิ่งปฏิกูลและมลภาวะสิ่งแวดล้อมที่มีอย่างยั่งยืน
- (๕) การพัฒนาระบบการบริหารจัดการภาครัฐที่ดีและมีส่วนร่วมจากทุกภาคส่วน

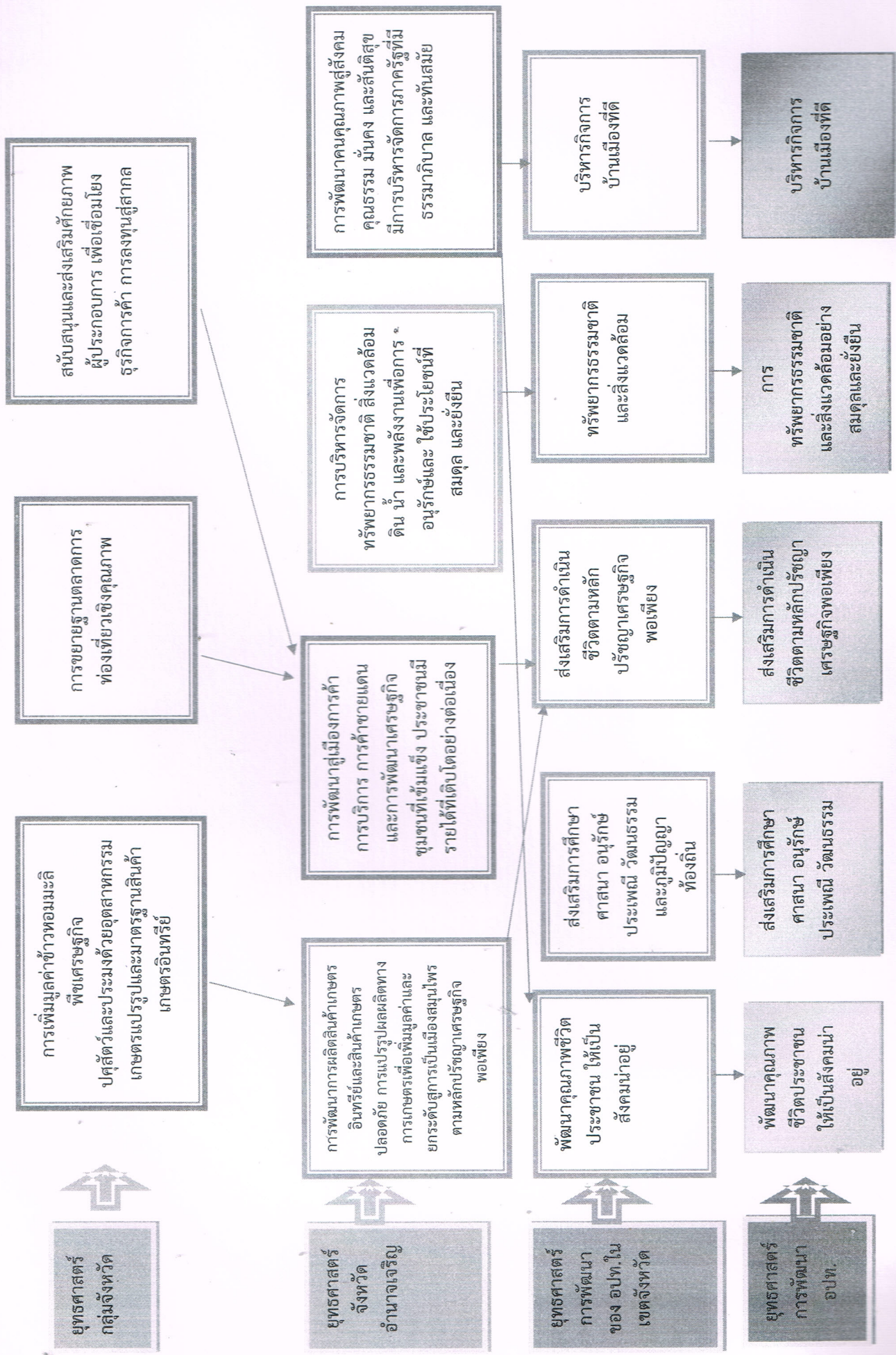
๒.๘ ความเชื่อมโยงของยุทธศาสตร์ในภาพรวม

ในการจัดทำแผนพัฒนาท้องถิ่น (พ.ศ. ๒๕๖๑ - ๒๕๖๕) ขององค์การบริหารส่วนตำบลจวนลาน มีความสอดคล้องกับ ยุทธศาสตร์การพัฒนาขององค์กรปกครองส่วนท้องถิ่นจังหวัด ยุทธศาสตร์จังหวัด ยุทธศาสตร์การพัฒนากลุ่มจังหวัด ยุทธศาสตร์การพัฒนาภาค แผนพัฒนาเศรษฐกิจและสังคมแห่งชาติ ฉบับที่ ๑๒ และ ยุทธศาสตร์ชาติ ๒๐ ปี ดังนี้



๒.๔ ความเชื่อมโยงของยุทธศาสตร์ในภาพรวม





ยุทธศาสตร์ กลุ่มจังหวัด

ยุทธศาสตร์ จังหวัด อำนาจเจริญ

ยุทธศาสตร์ การพัฒนา ของ อปท. ใน เขตจังหวัด

ยุทธศาสตร์ การพัฒนา อปท.

การเพิ่มมูลค่าข้าวหอมมะลิ พืชเศรษฐกิจ ปศุสัตว์และประมงด้วยอุตสาหกรรม เกษตรแปรรูปและมาตราฐานสินค้า เกษตรอินทรีย์

การขยายฐานตลาดการ ท่องเที่ยวเชิงคุณภาพ

สนับสนุนและส่งเสริมศักยภาพ ผู้ประกอบการ เพื่อเชื่อมโยง ธุรกิจการค้า การลงทุนสู่สากล

การพัฒนาการผลิตสินค้าเกษตร อินทรีย์และสินค้าเกษตรปลอดภัย การแปรรูปผลผลิตทางการเกษตรเพื่อเพิ่มมูลค่าและยกระดับสู่การเป็นเมืองสมุนไพร ตามหลักปรัชญาเศรษฐกิจพอเพียง

การบริการ การค้า การค้าขายแดน และการพัฒนาเศรษฐกิจ และที่เข้มแข็ง ประชาชนมี รายได้ที่ได้เติบโตอย่างต่อเนื่อง

การบริหารจัดการ ทรัพยากรธรรมชาติ สิ่งแวดล้อม ดิน น้ำ และพลังงานเพื่อการ อนุรักษ์และ ใช้ประโยชน์ที่ สมดุล และยั่งยืน

การพัฒนาคุณภาพสู่สังคม คุณธรรม มั่นคง และสันติสุข มีการบริหารจัดการภาครัฐที่มี ธรรมภิบาล และทันสมัย

พัฒนาคุณภาพชีวิต ประชาชน ให้เป็น สังคมน่าอยู่

ส่งเสริมการศึกษา ศาสนา อนุรักษ์ ประเพณี วัฒนธรรม และภูมิปัญญาท้องถิ่น

ส่งเสริมการค้าเป็น ชีวิตตามหลัก ปรัชญาเศรษฐกิจ พอเพียง

ทรัพยากรธรรมชาติ และสิ่งแวดล้อม

บริหารกิจการ บ้านเมืองที่ดี

พัฒนาคุณภาพ ชีวิตประชาชน ให้เป็นสังคมน่า อยู่

ส่งเสริมการศึกษา ศาสนา อนุรักษ์ ประเพณี วัฒนธรรม

ส่งเสริมการค้าเป็น ชีวิตตามหลักปรัชญา เศรษฐกิจพอเพียง

ทรัพยากรธรรมชาติและสิ่งแวดล้อมอย่าง สมดุลและยั่งยืน

บริหารกิจการ บ้านเมืองที่ดี

๓. การวิเคราะห์เพื่อพัฒนาท้องถิ่น

๓.๑ การวิเคราะห์กรอบการจัดทำยุทธศาสตร์ขององค์กรปกครองส่วนท้องถิ่น

ในการจัดทำแผนพัฒนาท้องถิ่นขององค์การบริหารส่วนตำบลได้ใช้การวิเคราะห์ SWOT Analysis/Demand (Demand Analysis)/Global Demand และTrend ปัจจัยและสถานการณ์การเปลี่ยนแปลงที่มีผลต่อการพัฒนา อย่างน้อยต้องประกอบด้วย การวิเคราะห์ศักยภาพด้านเศรษฐกิจ ด้านสังคม ด้านทรัพยากรธรรมชาติและสิ่งแวดล้อม ซึ่งมีรายละเอียดดังนี้

จุดแข็ง (S : Strength-s)

- ประชาชนมีความพร้อม จะมีส่วนร่วมในกระบวนการพัฒนาท้องถิ่น
- การจัดโครงสร้างภายในมีความเหมาะสมสอดคล้องกับภารกิจ
- มีองค์การบริหารส่วนตำบลที่พร้อมจะให้บริการสาธารณะและแก้ไขปัญหาความเดือดร้อนของประชาชน
- มีการประสานร่วมมือกันระหว่างองค์การบริหารส่วนตำบลกับส่วนราชการต่าง ๆ
- ผู้นำชุมชนมีความเข้มแข็ง และมีศักยภาพในการพัฒนา
- ส่งเสริมการมีส่วนร่วมของประชาชนในรูปแบบประชาคม การประชุมวางแผนเตรียมงาน

จุดอ่อน (W : Weakness)

- กฎหมาย ระเบียบ ข้อบังคับที่เกี่ยวข้องกับการปฏิบัติงาน มีการแก้ไขเปลี่ยนแปลงอยู่ตลอดเวลาทำให้เจ้าหน้าที่ผู้ปฏิบัติสับสนขาดความชัดเจน
- องค์การบริหารส่วนตำบล มีงบประมาณจำกัด ทำให้การพัฒนาไม่เป็นไปตามแผนที่วางไว้
- การใช้ทรัพยากรธรรมชาติ และการทำลายสิ่งแวดล้อมเพิ่มขึ้น ก่อให้เกิดปัญหาภัยธรรมชาติ

โอกาส (O : Opportunity)

- จังหวัดอำนาจเจริญ หรือหน่วยงานที่เกี่ยวข้องสนับสนุนงบประมาณให้องค์การบริหารส่วนตำบล ดำเนินการตามแผนงานโครงการตามแนวทางยุทธศาสตร์การพัฒนาจังหวัด และแผนพัฒนาองค์การบริหารส่วนตำบล

- มีเส้นทางคมนาคมเชื่อมระหว่างจังหวัด สามารถรองรับการขยายตัวทางด้านเศรษฐกิจ
- นโยบายของรัฐบาลในการส่งเสริมการกระจายอำนาจการปกครองท้องถิ่น โดยการสร้างดุลยภาพระหว่างการกำกับดูแล และความเป็นอิสระของท้องถิ่นในการบริหารจัดการงบประมาณและบุคลากรของท้องถิ่น

อุปสรรค (T : Threat)

- ประชาชนขาดความรู้ ความเข้าใจ บทบาทหน้าที่ของตนเองกับงานของท้องถิ่น

- นโยบายรัฐบาลไม่สามารถถ่ายโอนงบประมาณมายัง องค์กรปกครองส่วนท้องถิ่น ตามพระราชบัญญัติกำหนดแผนและขั้นตอนการกระจายอำนาจให้แก่องค์กรปกครองส่วนท้องถิ่น พ.ศ.๒๕๔๒ ทำให้การพัฒนาท้องถิ่นบางเรื่องต้องชะงัก

- กฎหมาย ระเบียบ ข้อบังคับขาดความยืดหยุ่น หรือไม่เหมาะสมสอดคล้องกับภารกิจห้วงระยะเวลาในการจัดสรรและการเบิกจ่ายงบประมาณของรัฐบาลมีความไม่แน่นอน

- การดำเนินงานตามนโยบายต่าง ๆ ของรัฐบาลมีจำนวนเพิ่มมากขึ้น ความรับผิดชอบเพิ่มมากขึ้น ประกอบกับปัญหาในพื้นที่และความต้องการประชาชนมีมาก แต่ไม่สามารถปฏิบัติได้ครบถ้วน เนื่องจากจำกัดด้วยอำนาจหน้าที่และจำนวนงบประมาณที่มีจำกัด

- มีปัญหาแนวเขตการปกครองระหว่าง ตำบลพนา ตำบลนาสะเม ตำบลหนองช้างใหญ่ ตำบลโพนเมือง ตำบลไหล่ทุ่ง ตำบลขามเปี้ย และตำบลไร่สี

- ปัจจุบันองค์การบริหารส่วนตำบลจานลาน เป็นองค์การบริหารส่วนตำบลขนาดกลาง มีงบประมาณจำกัดเมื่อเทียบกับภารกิจหน้าที่ต่างๆ ตามกฎหมายที่กำหนดให้เป็นอำนาจหน้าที่ขององค์การบริหารส่วนตำบลจานลานตามกฎหมายอื่น ตามภารกิจถ่ายโอนฯ ตามนโยบายท้องถิ่น นโยบายจังหวัดและนโยบายรัฐบาล
- งบประมาณที่ได้รับจากส่วนกลาง ไม่เพียงพอในการบริหารงาน
- กฎหมายและระเบียบต่างๆ ในการปฏิบัติงานทำให้ขาดความคล่องตัวในการบริหารงาน
- การถ่ายโอนภารกิจต่างๆ ไม่เป็นไปในแนวทางเดียวกัน ทำให้การปฏิบัติงาน เกิดความล่าช้าไม่เป็นไปตามวัตถุประสงค์ที่วางไว้
- การพัฒนาบางด้านต้องเป็นไปตามกฎหมาย จึงไม่สามารถดำเนินการแก้ปัญหาได้ ต้องอาศัยความเสียสละของชุมชนเท่านั้น ซึ่งบางครั้งก็ทำได้ยากมาก

การสรุปสถานการณ์พัฒนา (การวิเคราะห์จุดแข็ง จุดอ่อน โอกาส และอุปสรรค)

องค์การบริหารส่วนตำบลจานลาน ได้ดำเนินการวิเคราะห์สถานการณ์และศักยภาพ เพื่อให้เห็นถึงศักยภาพ ปัญหาและความต้องการของประชาชน โดยองค์การบริหารส่วนตำบลจานลานได้ดำเนินการวิเคราะห์ข้อมูล ดังต่อไปนี้

(๑) การวิเคราะห์ข้อมูลเพื่อการจัดทำแผนพัฒนา

ด้านโครงสร้างพื้นฐาน สามารถจำแนกได้ดังนี้

๑) มีเส้นทางคมนาคมในพื้นที่องค์การบริหารส่วนตำบลจานลาน ที่เป็นถนนคอนกรีตเสริมเหล็กร้อยละ ๗๐ เป้าหมายคือต้องการให้ได้มากกว่านี้หรือร้อยละ ๑๐๐ โดยผู้บริหารมีนโยบายที่จะดำเนินการก่อสร้างถนนคอนกรีตเสริมเหล็กทุกสาย ปัญหาคือ องค์การบริหารส่วนตำบลจานลานไม่สามารถดำเนินการได้ เนื่องจากพื้นที่ยังไม่เป็นที่สาธารณะ จะดำเนินการได้ก็ต้องเป็นที่สาธารณะ การแก้ปัญหาคือ ประสานความร่วมมือกันหลายๆ ฝ่าย เพื่อที่จะทำความเข้าใจกับประชาชนในพื้นที่ และวิธีการที่จะดำเนินการแก้ไขอย่างไร ทั้งนี้ องค์การบริหารส่วนตำบลจานลานได้ตั้งงบประมาณในส่วนนี้ไว้แล้ว และได้แจ้งประชาสัมพันธ์ให้ประชาชนได้รับทราบถึงเหตุผลเพื่อที่จะได้ช่วยกันแก้ไขปัญหาให้กับชุมชน

๒) การขยายเขตไฟฟ้า ปัจจุบันมีไฟฟ้าใช้ทุกครัวเรือน คิดเป็น ๑๐๐ เปอร์เซ็นต์ ปัญหาคือ ไฟฟ้าส่องสว่างทางหรือที่สาธารณะยังไม่สามารถดำเนินการครอบคลุมพื้นที่ได้ทั้งหมด เนื่องจากพื้นที่ที่มีความต้องการให้ติดตั้งไฟฟ้าส่องสว่างนั้นยังไม่เป็นที่สาธารณะ องค์การบริหารส่วนตำบลจานลาน จึงไม่สามารถดำเนินการได้เช่นเดียวกับถนน การแก้ปัญหาคือ ประสานความร่วมมือกันหลายๆ ฝ่าย เพื่อที่จะทำความเข้าใจกับประชาชนในพื้นที่ และวิธีการที่จะดำเนินการแก้ไขอย่างไร ทั้งนี้ องค์การบริหารส่วนตำบลจานลาน ก็ได้ตั้งงบประมาณในส่วนนี้ไว้แล้ว และได้แจ้งประชาสัมพันธ์ให้ประชาชนได้รับทราบถึงเหตุผลเพื่อที่จะได้ช่วยกันแก้ไขปัญหาให้กับชุมชน

๓) การประปา องค์การบริหารส่วนตำบลจานลานมีประปาประจำหมู่บ้านทุกหมู่บ้าน สามารถให้บริการได้ครอบคลุมทุกหลังคาเรือน คิดเป็น ๑๐๐ เปอร์เซ็นต์ และมีน้ำใช้ตลอดทั้งปี ปัญหาคือ บางปีที่แล้งจัดน้ำก็อาจจะไม่เพียงพอ

ด้านที่อยู่อาศัยและการอุปโภคบริโภค

จากการสำรวจข้อมูลพื้นฐานพบว่า บ้านเรือนส่วนมากมีความเป็นระเบียบเรียบร้อยถูกสุขลักษณะ ไม่ค่อยมีมลพิษ เพราะในเขตองค์การบริหารส่วนตำบลจานลาน ไม่มีโรงงานอุตสาหกรรม ทุกครัวเรือนมีน้ำสำหรับบริโภค โดยบางครัวเรือนซื้อน้ำที่บรรจุในถังหรือขวด แต่หลายครัวเรือนบริโภคน้ำที่ได้จากน้ำฝน ทำให้เกิดปัญหาน้ำดื่มที่ยังไม่สะอาดเท่าที่ควร และมีการแก้ปัญหาเบื้องต้นคือประชาสัมพันธ์ให้มีการปิดฝาท่อน้ำให้มีมิดชิดและมีที่กรองน้ำฝนหรือการต้มน้ำให้เดือดก่อนเก็บไว้ดื่ม

๒. การวิเคราะห์ข้อมูลด้านเศรษฐกิจ

จากการสำรวจข้อมูลพื้นฐานพบว่า ประชากรส่วนใหญ่ทำการเกษตร ร้อยละ ๗๐ เช่น ข้าว อ้อย มันสำปะหลัง ตามลำดับ รายได้ส่วนมากมาจากการทำการเกษตร และมีรายได้จากสัตว์เลี้ยงไม่มาก คนอายุ ๑๕ - ๖๐ ปีมีอาชีพและรายได้ ผู้สูงอายุ ๖๐ ปีขึ้นไป ร้อยละ ๙๐ มีอาชีพและ มีรายได้ ถ้าเปรียบเทียบอัตราการว่างงานทั้งจังหวัด ร้อยละ ๐.๙๗ ถือว่าอัตราการว่างงานของประชากรในเขตองค์การบริหารส่วนตำบลจานลาน มีอัตราที่ต่ำกว่ามาก ประชากรบางส่วนมีรายได้จากการรับจ้างทั้งในพื้นที่และนอกพื้นที่ ชุมชนในเขตองค์การบริหารส่วนตำบลจานลาน บางหมู่บ้านส่วนมากมีอาชีพค้าขายพืชผลทางการเกษตร เช่น ข้าว มันสำปะหลัง และร้านค้า ทำให้มีรายได้มากจากการค้าขาย ซึ่งภาวะเศรษฐกิจขององค์การบริหารส่วนตำบลจานลาน จึงไม่เท่ากัน แต่ปัญหาก็คือ รายได้เฉลี่ยต่ำกว่าคนละ ๓๐,๐๐๐ บาทต่อปี ร้อยละ ๗๕ ไม่มีการเก็บออม สาเหตุเป็นเพราะว่าราคาผลผลิตทางการเกษตรต่ำค่าครองชีพสูง มีเงินแต่ซื้อของได้น้อยลง ประชากรมีพื้นที่ในการทางเกษตรบางส่วนในที่มีน้ำท่วมเป็นประจำ บางพื้นที่ภาวะฝนทิ้งช่วง มีพื้นที่ในการทำการเกษตรน้อย การขยายตัวของประชากรเพิ่มขึ้นมาก เริ่มเกิดเป็นชุมชนแออัดและส่งผลกระทบต่อสภาวะแวดล้อม เช่น ปริมาณการปล่อยน้ำเสียจากครัวเรือนลงสู่รางระบายน้ำมีมากขึ้น เกิดปัญหาการร้องเรียนมายังองค์การบริหารส่วนตำบลจานลาน การแก้ปัญหาคือองค์การบริหารส่วนตำบลจานลาน ก็ได้ลงพื้นที่แก้ไขปัญหามาในหลายๆ ครั้ง รวมทั้งได้จัดโครงการทำความสะอาดท่อและรางระบายน้ำในชุมชน โดยการจ้างแรงงานในชุมชน ผลที่ได้ปัญหาการระบายน้ำลดลง ประชาชนมีจิตสำนึกและมีส่วนร่วมมากขึ้น และทำให้ประชากรมีรายได้เพิ่มขึ้น อีกทั้งองค์การบริหารส่วนตำบลจานลาน ได้แก้ไขปัญหามาโดยจัดโครงการส่งเสริมอาชีพ เพื่อให้ชุมชนมีรายได้เสริมจากการประกอบอาชีพเกษตรกรรม อดหนุนกลุ่มอาชีพในชุมชน แต่การพัฒนาในด้านนี้ยังไม่บรรลุวัตถุประสงค์เท่าที่ควร เนื่องจากกลุ่มอาชีพต่างๆ ยังขาดความรู้ด้านการบริหารจัดการและความรู้ด้านการตลาด

๓. การวิเคราะห์ข้อมูลสังคม

ด้านแรงงาน

จากการสำรวจข้อมูลพื้นฐานพบว่า ประชากรที่มีอายุ ๑๕ - ๖๐ ปี อยู่ในกำลังแรงงาน ร้อยละ ๙๕ เมื่อเทียบกับอัตราส่วนกับจังหวัด ร้อยละ ๗๓.๙๙ ซึ่งสูงกว่ามาก แต่ค่าแรงในพื้นที่ต่ำกว่าระดับจังหวัด โดยเฉพาะแรงงานด้านการเกษตร ประชากรอายุระหว่าง ๒๕ - ๕๐ ปี บางส่วน ไปรับจ้างทำงานนอกพื้นที่ รวมทั้งแรงงานที่ไปทำงานต่างประเทศ ปัญหาที่พบคือ ประชากรต้องไปทำงานนอกพื้นที่ในเมืองที่มีโรงงานอุตสาหกรรม บริษัท ห้างร้านใหญ่ๆ เพราะในพื้นที่ไม่มีโรงงานอุตสาหกรรมที่มีการจ้างแรงงานเยอะ เพราะพื้นที่ส่วนมากเป็นที่อยู่อาศัย ปัญหานี้ยังไม่สามารถแก้ไขได้

ด้านสุขภาพและสาธารณสุข

จากการสำรวจข้อมูลพื้นฐานพบว่า ประชาชนกรส่วนมากมีสุขภาพที่ดี มีการคัดกรองสุขภาพให้กับประชาชนกลุ่มเสี่ยง โรคที่มักเกิดแก่ประชากรในชุมชน เช่นกัน ได้แก่ โรคความดัน เบาหวาน โรคเอดส์ โรคไข้เลือดออก มือ-ปาก-เท้าในเด็ก และโรคอื่นๆ อีกมาก มีสถิติเข้ารับการรักษายาบาล ปัญหาคือประชาชนบางรายไม่ยอมไปคัดกรองหรือตรวจสุขภาพประจำปี

การแก้ไขปัญหา คือ องค์การบริหารส่วนตำบลจานลาน และหน่วยงานสาธารณสุข โรงพยาบาล ได้จัดกิจกรรมร่วมมือกันณรงค์ให้ชุมชนเห็นความสำคัญในเรื่องนี้ซึ่งก็ได้ผลในระดับหนึ่ง ประชาชนให้ความร่วมมือเป็นอย่างดี แต่ต้องเป็นการดำเนินการอย่างต่อเนื่องเป็นประจำทุกปี สำหรับเด็กแรกเกิด - ๖ ปี จากการสำรวจข้อมูลพื้นฐาน บางครัวเรือนไม่ได้กินอาหารที่ถูกสุขลักษณะ การเฝ้าระวังเพื่อบำบัดอาการเจ็บป่วยที่ไม่เหมาะสม การออกกำลังกายยังไม่สม่ำเสมอ และประชากรส่วนมากไม่ได้รับการตรวจสุขภาพ ปัญหาเหล่านี้เทศบาลพยายามอย่างยิ่งที่จะแก้ไข โดยร่วมมือกับโรงพยาบาล สาธารณสุข จัดกิจกรรมเพื่อแก้ไขปัญหา

ด้านการศึกษา

จากการสำรวจข้อมูลพื้นฐานพบว่า ประชากรอายุ ๑๕ - ๖๐ ปีเต็ม ร้อยละ ๙๙ อ่าน เขียนภาษาไทยและคิดเลขอย่างง่ายได้ เด็กอายุ ๖ - ๑๔ ปี ร้อยละ ๑๐๐ ได้รับการศึกษาภาคบังคับ ๙ ปี ได้เรียนต่อชั้นมัธยมศึกษาปีที่ ๔ หรือเทียบเท่า และที่ไม่ได้เรียนต่อมีงานทำ ร้อยละ ๙๙ ด้านการศึกษาอยู่ในเกณฑ์ที่ดี ปัญหาคือ ยังไม่สามารถที่จะแข่งขันกับเมืองใหญ่ๆ ได้ การแก้ปัญหาขององค์การบริหารส่วนตำบลจานลาน ได้จัดกิจกรรมให้กับเด็กของศูนย์พัฒนาเด็กเล็ก การสนับสนุนอาหารเสริมนม อาหารกลางวัน ทางโรงเรียนในเขตพื้นที่ และร่วมกันจัดกิจกรรมต่างๆ กับทางโรงเรียน

ด้านค่านิยมของคนในพื้นที่

จากการสำรวจข้อมูลพื้นฐานพบว่า ประชากรในเขตองค์การบริหารส่วนตำบลจานลาน ให้ความร่วมมือกันทำกิจกรรมสาธารณะต่างๆ ผู้สูงอายุ ผู้พิการได้รับการดูแล ปัญหาคือ ประชากรในครัวเรือนมีการดื่มสุรา สูบบุหรี่ รวมทั้งที่เป็นครั้งคราว บางครัวเรือนขาดความอบอุ่น การแก้ปัญหาของตำบลคือ จัดกิจกรรมต่างๆ ในชุมชน พยายามที่จะให้ทุกส่วนทุกฝ่ายทุกคนมีส่วนร่วมและรณรงค์ให้เห็นถึงโทษของการดื่มสุรา ให้ชุมชนเห็นความสำคัญของครอบครัว เช่น การแข่งขันกีฬาชุมชน แอโรบิคแดนซ์ (อสม.) งานประเพณี เป็นต้น

ด้านความปลอดภัยในชีวิตและทรัพย์สิน

จากการสำรวจข้อมูลพื้นฐานพบว่า ส่วนมากครัวเรือนมีการป้องกันอุบัติเหตุอย่าง ถูกวิธี มีความปลอดภัยในชีวิตและทรัพย์สิน ปัญหาคือจากข้อมูลที่สำรวจพบว่ามี ๙ ครัวเรือน ที่ไม่มีการป้องกันอุบัติเหตุ อาชญากรรม วิธีการแก้ปัญหาขององค์การบริหารส่วนตำบลจานลาน ที่สามารถดำเนินการได้ตามอำนาจหน้าที่ และงบประมาณที่มีอยู่อย่างจำกัด คือการติดตั้งกล้องวงจรปิดในจุดที่เป็นที่สาธารณะ ติดตั้งสัญญาณไฟกระพริบทางร่วมทางแยก ลูกศรบอกทาง รวมทั้งได้ตั้งจุดตรวจ จุดสกัด จุดบริการ ในช่วงเทศกาลที่มีวันหยุดหลายวันเพื่ออำนวยความสะดวกให้กับประชาชน แต่ปัญหาที่พบเป็นประจำคือการทะเลาะวิวาทของกลุ่มวัยรุ่นโดยเฉพาะในสถานที่จัดงานดนตรี งานมหรสพ เป็นปัญหาที่ชุมชนได้รับผลกระทบเป็นอย่างมาก การแก้ไขปัญหา คือการแจ้งเตือนให้ผู้ปกครองดูแลบุตรหลานของตน ประชาสัมพันธ์ให้ทราบถึงผลกระทบ ผลเสียหาย และโทษที่ได้รับจากการเกิดเหตุทะเลาะวิวาท การขอความร่วมมือไปยังผู้นำ การขอคำสั่งจาก ตำรวจ ผู้นำ อปพร. เพื่อระงับเหตุ ไม่ให้เกิดความรุนแรง แต่จะไม่ให้เกิดขึ้นเลยยังเป็นปัญหาที่ปัจจุบันไม่สามารถที่จะแก้ไขได้ ทั้งที่มีการร่วมมือกันหลายฝ่าย เป็นเรื่องที่ทางองค์การบริหารส่วนตำบลจานลาน จะต้องหาวิธีที่จะแก้ไขปัญหาให้กับประชาชนต่อไป ตามอำนาจหน้าที่ที่สามารถดำเนินการได้

ด้านยาเสพติด

ปัญหาเสพติดในชุมชนขององค์การบริหารส่วนตำบลจานลาน จากการที่ทางสถานีตำรวจภูธรพนาได้แจ้งให้ของค์การบริหารส่วนตำบลจานลาน ทราบนั้นพบว่าในเขตตำบลจานลาน มีผู้ที่ติดยาเสพติดแต่เมื่อเทียบกับพื้นที่อื่นถือว่าน้อย และยังไม่พบผู้ค้า เหตุผลก็เนื่องมาจากว่าได้รับความร่วมมือกับทางผู้นำประชาชน หน่วยงานขององค์การบริหารส่วนตำบล ที่ช่วยสอดส่องดูแลอยู่เป็นประจำ การแก้ไขปัญหาของตำบลสามารถทำได้เฉพาะตามอำนาจหน้าที่เท่านั้น เช่น การณรงค์ การประชาสัมพันธ์ การแจ้งเบาะแส การฝึกอบรมให้ความรู้ ถ้านอกเหนือจากอำนาจหน้าที่ ก็เป็นเรื่องของอำเภอหรือตำรวจแล้วแต่กรณี ทั้งนี้ องค์การบริหารส่วนตำบล ก็ได้ให้ความร่วมมือมาโดยตลอด

(๔) การวิเคราะห์ข้อมูลด้านทรัพยากรธรรมชาติและสิ่งแวดล้อม

ในพื้นที่ขององค์การบริหารส่วนตำบลจานลาน ส่วนมากเป็นพื้นที่สำหรับเพาะปลูก ที่อยู่อาศัย ร้านค้า สถานประกอบการ ตามลำดับ และมีพื้นที่เพียงเล็กน้อยที่เป็นที่สาธารณะ ทรัพยากรธรรมชาติในพื้นที่ ก็ได้แก่ ดิน น้ำ ต้นไม้ อากาศที่ไม่มีมลพิษ ปัญหาคือ เนื่องจากว่าพื้นที่บางส่วนเป็นดินเค็ม น้ำใต้ดินก็เค็ม หรือไม่ก็เป็นน้ำกร่อย ไม่สามารถที่จะนำน้ำจากใต้ดินมาใช้ในการอุปโภค-บริโภคได้ ต้องอาศัยน้ำดิบจาก

แหล่งอื่น และน้ำฝน น้ำในการเกษตรก็ต้องรอดูฝน มีแหล่งน้ำใช้ในการเกษตรไม่เพียงพอ ปัญหาคือยังไม่สามารถหาแหล่งน้ำ

(๕) ด้านการเมือง - การบริหาร

องค์การบริหารส่วนตำบลจานลาน ได้จัดตั้งชุมชนในเขตตำบล มีทั้งหมด ๑๘ หมู่บ้าน แต่ละหมู่บ้านมีกรรมการซึ่งเป็นตัวแทนของชุมชน ๒ คน ประชาชนมีส่วนร่วมในการจัดซื้อจัดจ้างของ อบต. ประชาชนให้ความร่วมมือด้านการเลือกตั้งเป็นอย่างดีเช่น การเลือกตั้งสมาชิกสภา อบต. ปัญหาคือการแข่งขันทางการเมืองค่อนข้างสูง ไม่ว่าจะเป็นการเลือกผู้ใหญ่บ้าน สมาชิก อบต. นายกอบต. โดยเฉพาะ การคัดเลือกผู้ใหญ่บ้าน การแก้ไขปัญหาของ อบต.คือ ขอความร่วมมือ ผู้นำ เจ้าหน้าที่ที่มีหน้าที่รับผิดชอบให้ระมัดระวัง สอดส่องพฤติกรรมและให้รายงานอำเภอทราบ การรณรงค์ ประชาสัมพันธ์ ให้ข้อมูลที่ถูกต้อง เกี่ยวกับข้อกฎหมายของการเลือกตั้งที่กระทำได้และทำไม่ได้ให้ประชาชนได้รับทราบ ปัญหาต่างๆ ที่เกิดขึ้น อบต.ก็ได้พยายามแก้ไข โดยเรื่องจากการประชุมประชาคมท้องถิ่นทุกชุมชนในเขต อบต. ในการจัดทำแผนพัฒนา อบต. จากผลการประชุมทุกครั้งที่เกิดขึ้น มีประชาชนสนใจเข้าร่วมประชุมรวมทั้งแสดงความคิดเห็นที่หลากหลาย ส่งผลให้ อบต.ดำเนินงานตามความต้องการของประชาชน และประชาชนได้รับประโยชน์ และมีส่วนร่วมในการพัฒนา อบต.มากขึ้น

๓.๒ การประเมินสถานการณ์สภาพแวดล้อมภายนอกที่เกี่ยวข้อง

ในการจัดทำแผนพัฒนาท้องถิ่น (พ.ศ. ๒๕๖๑ - ๒๕๖๕) ขององค์การบริหารส่วนตำบลจานลาน นั้น ได้ทำการประเมินสถานการณ์สภาพแวดล้อมภายนอกที่เกี่ยวข้อง ซึ่งมีรายละเอียดดังนี้

ด้าน	สถานการณ์สภาพแวดล้อมภายนอกที่เกี่ยวข้อง	ขอบข่ายและปริมาณของปัญหา/ความต้องการ	พื้นที่เป้าหมาย/กลุ่มเป้าหมาย	ความคาดหวังและแนวโน้มอนาคต
๑. โครงการสร้างพื้นฐาน	๑) ขาดแคลนแหล่งน้ำในการเกษตรและน้ำประปาสำหรับอุปโภค-บริโภคยังไม่พอเพียงและยังไม่ได้มาตรฐาน	- แหล่งน้ำและน้ำประปาในการอุปโภค-บริโภค	- ในเขต อบต.	- ประชาชนมีแหล่งน้ำและมีน้ำประปาใช้อย่างพอเพียงมีคุณภาพตามมาตรฐานมากขึ้น
	๒) ไฟฟ้าส่องสว่างทางและที่สาธารณะยังไม่สามารถดำเนินการครอบคลุมพื้นที่ทั้งหมด	- ไฟฟ้า	- ทางและที่สาธารณะในเขต อบต.	- ทางและที่สาธารณะมีแสงสว่างเพียงพอประชาชนได้รับความสะดวกในการสัญจรไปมาและป้องกันการเกิดอาชญากรรมได้
	๓) หมู่บ้านขยายมากขึ้นระบบระบายน้ำยังไม่เพียงพอ	- ราง/ท่อระบายน้ำ	- พื้นที่ใน อบต.	- มีรางระบายน้ำสามารถระบายน้ำได้สะดวก ไม่อุดตัน ไม่ส่งกลิ่นเหม็นก่อความรำคาญ
	๔) ถนนในตำบล ยังเป็นถนนดิน ถนนลูกรัง และเป็นหลุมเป็นบ่อ	- ถนน	- ทางและที่สาธารณะในเขต อบต.	- มีถนนให้ประชาชนได้สัญจรไปมาสะดวก
	๕) ประชาชนต้องการเส้นทางในการสัญจรไปมาเพิ่มมากขึ้นและ อบต.ไม่สามารถดำเนินการได้เนื่องจากงบประมาณมีไม่เพียงพอ	- เส้นทางคมนาคม	- เส้นทางคมนาคมที่เป็นสาธารณะและประชาชนมีความต้องการให้ดำเนินการ	- มีเส้นทางในการคมนาคมเพียงพอและประชาชนได้รับความสะดวกในการสัญจรไปมา

ด้าน	สถานการณ์ภาพแวดล้อมภายนอกที่เกี่ยวข้อง	ขอบข่ายและปริมาณของปัญหา/ความต้องการ	พื้นที่เป้าหมาย/กลุ่มเป้าหมาย	ความคาดหวังและแนวโน้มอนาคต
๒. ด้านงานส่งเสริมคุณภาพชีวิต	๑) มีการระบาดของโรคอุบัติใหม่ โรคระบาด โรคติดต่อ	- ด้านสาธารณสุข	- ในเขต อบต.	ในพื้นที่ไม่มีการระบาดของโรคอุบัติใหม่ งดโรคระบาด โรคติดต่อ
	๒) ประชาชนในพื้นที่ป่วยเป็นโรคเรื้อรังแนวโน้มที่เพิ่มขึ้น เช่น เบาหวาน ความดัน		- ประชาชนกลุ่มเสี่ยงและผู้ป่วย	
	๓) ปริมาณขยะและน้ำเสียเพิ่มมากขึ้น		- ในเขต อบต.	- ปริมาณขยะและน้ำเสียถูกกำจัดให้หมดด้วยวิธีการที่ถูกต้อง
	๔) ประชาชนบริโภคอาหารที่ปลอดภัย		- ประชาชนในเขต อบต.	- ประชาชนทราบและสามารถเลือกบริโภคอาหารที่ปลอดภัยได้ถูกต้อง
	๕) ประชาชนในพื้นที่บางรายมีที่อยู่อาศัยไม่มั่นคงแข็งแรง	- ที่อยู่อาศัย	- ประชาชนในพื้นที่ที่ได้รับความเดือดร้อนเรื่องที่อยู่อาศัย	- ประชาชนในพื้นที่ได้รับความช่วยเหลือซ่อมแซมที่อยู่อาศัยให้มั่นคงแข็งแรง
	๖) มีการขยายตัวของประชากรเพิ่มมากขึ้นทำให้เกิดการขยายตัวของอาคารบ้านเรือนทำให้เกิดเป็นชุมชนแออัด	- ประชากร	- พื้นที่ในเขต อบต.	- ควบคุมการก่อสร้างอาคารบ้านเรือนการพิจารณาออกใบอนุญาตเพื่อไม่เกิดปัญหาจากการก่อสร้างอาคาร
	ประชาชนบางครัวเรือนบริโภค-บริโภคน้ำที่ยังไม่สะอาดและมีสิ่งเจือปน เช่น จากน้ำฝน น้ำที่ไม่ได้คุณภาพ มีตะกอน	- การอุปโภค-บริโภค	- ประชาชนในเขต อบต.	- ประชาชนบริโภคน้ำที่สะอาดถูกสุขลักษณะ
	๑) การศึกษาสื่อการเรียนการสอนยังไม่พอเพียง เด็กนักเรียนไม่ได้รับการศึกษาต่อในระดับที่สูงกว่าขั้นพื้นฐานและขาดงบประมาณในการศึกษา ครอบครัวยากจน	- สังคมในชุมชน	- เด็กนักเรียนในเขต อบต.	- มีสื่อการเรียนการสอนที่พอเพียง เด็กนักเรียนได้รับการศึกษาที่สูงขึ้น มีงบประมาณในการศึกษาเล่าเรียน
	๒) เด็กและผู้สูงอายุบางครอบครัว ผู้สูงอายุอยู่ตามลำพัง และรับภาระในการดูแลเด็ก		- ผู้สูงอายุและเด็กในเขต อบต.	- ผู้สูงอายุและเด็กได้รับการดูแลที่ดี

ด้าน	สถานการณ์ภาพแวดล้อมภายนอกที่เกี่ยวข้อง	ขอบข่ายและปริมาณของปัญหา/ความต้องการ	พื้นที่เป้าหมาย/กลุ่มเป้าหมาย	ความคาดหวังและแนวโน้มอนาคต
	๓) ผู้พิการไม่ได้รับความช่วยเหลือในดำรงชีวิต		- ผู้พิการในเขต อบต.	- ผู้พิการได้รับความช่วยเหลือในการดำรงชีวิตและทั่วถึง
	๔) เยาวชนและวัยรุ่นติดเกมส์ สิ่งลามก บุหรี่ เหล้า สาเสพติด และท้องก่อนวัยอันสมควร		- เยาวชนและวัยรุ่นในเขต อบต.	- เยาวชนและวัยรุ่นมีอนาคตที่ดี
	๕) ประชาชนกรอายุตั้งแต่ ๓๕ ขึ้นไป ไม่ได้ตรวจสุขภาพประจำปี		- ประชาชนในเขต อบต. ที่อายุ ๓๕ ขึ้นไป	- ประชาชนที่อายุ ๓๕ ขึ้นไปได้รับการตรวจสุขภาพทุกคน
	๖) ประชากรที่สูบบุหรี่		- ประชาชนที่สูบบุหรี่และดื่มสุรา	- ประชาชนเลิกสูบบุหรี่และเลิกดื่มสุรา
๓. ด้านการวางแผน การส่งเสริมการลงทุน พาณิชยกรรมและการท่องเที่ยว	๑) ประชาชนไม่มีการวางแผนในการดำเนินงาน	- การวางแผน	- ประชาชนในเขต อบต.	- ประชาชนสามารถวางแผนการดำเนินงานได้เอง
	๒) ขาดแหล่งเงินทุนในการทำกิจการและประกอบอาชีพ	- การลงทุน	- ประชาชนในเขต อบต.	- มีแหล่งเงินทุนในการทำกิจการและประกอบอาชีพ
	๓) ประชาชนขาดสถานที่จำหน่ายสินค้า	- การพาณิชยกรรม	- ร้านค้าแผงลอย	- ร้านค้าแผงลอยมีสถานที่ในการขายจำหน่ายสินค้า
	๔) ผลผลิตทางการเกษตรราคาตกต่ำระยะทางในการขนส่งผลผลิตไกลจากแหล่งรับซื้อ		- เกษตรกรในพื้นที่	- ผลผลิตมีราคาสูงขึ้น
	๕) ค่าแรงต่ำค่าครองชีพสูงขาดแคลนการจ้างงาน		- ผู้ประกอบอาชีพรับจ้าง	- ค่าแรงสูงขึ้นเหมาะสมกับค่าครองชีพ มีการจ้างงานมากขึ้น
	๖) คริวเรือไม่มีรายได้เฉลี่ยต่อปีต่ำกว่าเกณฑ์ จปฐ.		- ประชาชนที่มีรายได้ต่ำกว่าเกณฑ์มาตรฐาน	- ไม่มีคริวที่ตกเกณฑ์มาตรฐานรายได้
	๗) ในเขต อบต. ไม่มีแหล่งท่องเที่ยวและกิจกรรมการท่องเที่ยว	- การท่องเที่ยว	- ในเขต อบต.	- มีแหล่งท่องเที่ยวในเขต อบต. และส่งเสริมกิจกรรมการท่องเที่ยวเพิ่มมากขึ้น

ด้าน	สถานการณ์ภาพแวดล้อมภายนอกที่เกี่ยวข้อง	ขอบข่ายและปริมาณของปัญหา/ความต้องการ	พื้นที่เป้าหมาย/กลุ่มเป้าหมาย	ความคาดหวังและแนวโน้มอนาคต
๔. ด้านการจัดระเบียบชุมชนและการรักษาความสงบเรียบร้อย	๑) การจราจรบนถนนมีเพิ่มมากขึ้นอาจทำให้เกิดอุบัติเหตุขึ้นได้	- การจราจร	ประชาชนที่สัญจรไปมาบนถนน	มีระบบควบคุมการจราจร เช่น ติดตั้งสัญญาณไฟจราจรเพื่อเตือนให้ระมัดระวัง
	๒) มีการทำลายและลักขโมยทรัพย์สินของประชาชนและราชการรวมทั้งเกิดการทะเลาะวิวาทกันในชุมชน	- การรักษาความปลอดภัยในชีวิตและทรัพย์สินของประชาชน	- ประชาชนและส่วนราชการ	- มีการป้องกันและรักษาความปลอดภัยในชีวิตและทรัพย์สินของประชาชนละส่วนราชการ เช่น การติดตั้งกล้องวงจรปิด การให้ผู้นำ อปพร. ควบคุมและระงับเหตุทะเลาะวิวาท
๕. ด้านการบริหารจัดการและการอนุรักษ์ทรัพยากรธรรมชาติและสิ่งแวดล้อม	๓) เป็นพื้นที่ที่มีดินเค็มและน้ำใต้ดินเป็นน้ำเค็มหรือมีรสกร่อย ไม่สามารถใช้ในการเกษตรและอุปโภค-บริโภคได้	- ดินและน้ำใต้ดิน	- พื้นที่ในเขต อบต.	- ปัญหาเรื่องดินเค็มลดลง จัดหาแหล่งน้ำจากแหล่งอื่นเพิ่มมากขึ้น
	๔) มีปัญหาเรื่องขยะและสัตว์เลี้ยวเพิ่มมากขึ้นส่งกลิ่นเหม็นรำคาญ	- สิ่งแวดล้อม	- ผู้ประกอบการและชุมชนในเขตพื้นที่ อบต.	- ปัญหาขยะและสัตว์เลี้ยวลดลง ประชาชนสามารถกำจัดขยะและมูลสัตว์ได้โดยไม่ส่งผลกระทบต่อชุมชน
๖. ด้านศิลปะวัฒนธรรม จารีตประเพณีและภูมิปัญญาท้องถิ่น	๑) ศิลปะ วัฒนธรรม จารีต ประเพณีและภูมิปัญญาท้องถิ่นถูกกลืนเลือนไปมาก	- ศิลปะ วัฒนธรรม จารีต ประเพณีและภูมิปัญญาท้องถิ่น ถูกกลืนเลือนไปมาก	- ประชาชนในเขต อบต.	- ยกย่อง เชิดชูคนดีหรือปราชญ์ชาวบ้านในโอกาสต่างๆ เพื่อเป็นตัวอย่างแก่เยาวชนและประชาชน ศิลปะ วัฒนธรรม จารีต ประเพณีและภูมิปัญญาท้องถิ่น ไม่ถูกกลืนและคงอยู่สืบไป
๗. ด้านเป็นท้องถิ่นธรรมมาภิบาล	๑) บริหารการจัดการบ้านเมืองที่ดี	- ส่งเสริมการมีคุณธรรม-จริยธรรม	- บริการประชาชนในเขต อบต.	- ประชาชนสามารถมารับบริการได้อย่างสะดวกและรวดเร็ว

ส่วนที่ ๓

การนำแผนพัฒนาท้องถิ่นไปสู่การปฏิบัติ

๑. ยุทธศาสตร์การพัฒนาและแผนงาน

ที่	ยุทธศาสตร์	ด้าน	แผนงาน	หน่วยงาน รับผิดชอบหลัก	หน่วยงาน สนับสนุน
๑	การพัฒนาคุณภาพชีวิต ของประชาชน ให้เป็น สังคมเมืองน่าอยู่	ด้านบริหารงานทั่วไป	แผนงานรักษาความสงบ ภายใน	สำนักปลัด	ทุกส่วนราชการ
		ด้านบริการชุมชนและ สังคม	แผนงานสาธารณสุข	กองสาธารณสุขฯ	สำนักปลัด
		ด้านบริการชุมชนและ สังคม	แผนงานสังคมสงเคราะห์	สำนักปลัด	ทุกส่วนราชการ
		ด้านบริการชุมชนและ สังคม	แผนงานสร้างความ เข้มแข็งของชุมชน	สำนักปลัด	ทุกส่วนราชการ
		ด้านการเศรษฐกิจ	แผนงานอุตสาหกรรม และการโยธา	กองช่าง	ส่วนราชการที่ เกี่ยวข้อง
		ด้านบริการชุมชนและ สังคม	แผนงานเคหะและชุมชน	กองช่าง	ส่วนราชการที่ เกี่ยวข้อง
		ด้านการเศรษฐกิจ	แผนงานการพาณิชย์	กองช่าง	ส่วนราชการที่ เกี่ยวข้อง
		ด้านการดำเนินการอื่น	แผนงานงบกลาง	สำนักปลัด/กองช่าง กองสาธารณสุขฯ/	ทุกส่วนราชการ
๒	ส่งเสริมการศึกษา ศาสนา อนุรักษ์ ประเพณี วัฒนธรรม	ด้านบริการชุมชนและ สังคม	แผนงานการศึกษา	กองการศึกษาฯ	สำนักปลัด
		ด้านบริการชุมชนและ สังคม	แผนงานศาสนา วัฒนธรรมและ นันทนาการ	กองการศึกษาฯ	สำนักปลัด
๓	ส่งเสริมการดำเนินชีวิต ตามหลักปรัชญา เศรษฐกิจพอเพียง	ด้านบริการชุมชนและ สังคม	แผนงานสร้างความ เข้มแข็งของชุมชน	สำนักปลัด	ทุกส่วนราชการ
		ด้านการเศรษฐกิจ	แผนงานการเกษตร	สำนักปลัด	ทุกส่วนราชการ
๔	การพัฒนา ทรัพยากรธรรมชาติ และสิ่งแวดล้อมอย่าง สมดุลและยั่งยืน	ด้านบริการชุมชนและ สังคม	แผนงานเคหะและชุมชน	กองช่าง	ส่วนราชการที่ เกี่ยวข้อง
		ด้านการเศรษฐกิจ	แผนงานการเกษตร	สำนักปลัด	ส่วนราชการที่ เกี่ยวข้อง
๕	การบริหารจัดการ บ้านเมืองที่ดี	ด้านบริหารงานทั่วไป	แผนงานบริหารทั่วไป	สำนักปลัด	ส่วนราชการที่ เกี่ยวข้อง
		ด้านบริหารงานทั่วไป	แผนงานรักษาความสงบ ภายใน	สำนักปลัด	ทุกส่วนราชการ
		ด้านการเศรษฐกิจ	แผนงานอุตสาหกรรม และการโยธา	กองช่าง	ส่วนราชการที่ เกี่ยวข้อง
รวม	๕ ยุทธศาสตร์	๔ ด้าน	๑๒ แผนงาน		

บัญชี

โครงการพัฒนา

(แบบ ผ ๐๑)

บัญชีสรุปโครงการพัฒนา

แผนพัฒนาท้องถิ่น (พ.ศ. ๒๕๖๑ - ๒๕๖๕)

องค์การบริหารส่วนตำบลจางลาน

อำเภอพนา จังหวัดอำนาจเจริญ

บัญชีสรุปโครงการพัฒนา

แผนพัฒนาท้องถิ่น (พ.ศ. ๒๕๖๑ -๒๕๖๕)

องค์การบริหารส่วนตำบลจวนลาน อำเภอพนา จังหวัดอำนาจเจริญ

ยุทธศาสตร์	ปี ๒๕๖๑		ปี ๒๕๖๒		ปี ๒๕๖๓		ปี ๒๕๖๔		ปี ๒๕๖๕		รวม ๕ ปี	
	จำนวนโครงการ	งบประมาณ (บาท)	จำนวนโครงการ	งบประมาณ (บาท)	จำนวนโครงการ	งบประมาณ (บาท)	จำนวนโครงการ	งบประมาณ (บาท)	จำนวนโครงการ	งบประมาณ (บาท)	จำนวนโครงการ	งบประมาณ (บาท)
๑. การพัฒนาคุณภาพชีวิตประชาชนให้เป็นสังคมน่าอยู่												
๑.๑ แผนงานรักษาความสงบภายใน	๑	๓๘๔,๐๐๐	๑๒	๑,๒๑๔,๐๐๐	๑๑	๑,๑๖๔,๐๐๐	๑๑	๑,๑๖๔,๐๐๐	๑๑	๑,๑๖๔,๐๐๐	๓๕	๓,๙๘๖,๐๐๐
๑.๒ แผนงานสาธารณสุข			๑๒	๘๘๐,๐๐๐	๑๒	๘๘๐,๐๐๐	๑๒	๘๘๐,๐๐๐	๑๒	๘๘๐,๐๐๐	๓๖	๒,๖๔๐,๐๐๐
๑.๓ แผนงานสังคมสงเคราะห์			๘	๓๗๕,๐๐๐	๗	๓๔๕,๐๐๐			๗	๓๔๕,๐๐๐	๒๒	๑,๐๖๕,๐๐๐
๑.๔ แผนงานสร้างความเข้มแข็งของชุมชน			๑	๓๐,๐๐๐	๑	๓๐,๐๐๐			๑	๓๐,๐๐๐	๓	๙๐,๐๐๐
๑.๕ แผนงานอุตสาหกรรมและการโยธา												
- ประเภทงานก่อสร้างอาคาร					๑	๓๕๐,๐๐๐	๑	๓๕๐,๐๐๐	๑	๓๕๐,๐๐๐	๑	๓๕๐,๐๐๐
- ประเภทถนนลูกรัง	๑๓	๔,๓๒๖,๐๐๐	๑๓	๑,๔๕๑,๒๐๐	๑๕	๑,๓๕๖,๐๐๐	๑๕	๑,๓๕๖,๐๐๐	๑๕	๑,๓๕๖,๐๐๐	๓๖	๑๔,๑๑๔,๖๐๐
- ประเภทถนน คสล.	๒๗	๓๑,๗๘๙,๐๐๐	๒๐	๘,๘๓๖,๕๐๐	๑๑	๒,๒๓๐,๔๐๐	๑๑	๒,๒๓๐,๔๐๐	๑๖	๑๒,๑๙๔,๐๐๐	๓๗	๕๕,๐๔๙,๙๐๐
- ประเภทถนนแอสฟัลติกคอนกรีต	๓	๒,๘๕๐,๐๐๐	๒	๗,๑๘๖,๕๐๐					๑	๘๑๕,๐๐๐	๖	๑๐,๘๕๑,๕๐๐
- ประเภท บล็อกคอนกรีต/สะพาน	๑	๒๐๐,๐๐๐	๒	๑,๓๐๐,๐๐๐	๑	๕๐๐,๐๐๐	๑	๕๐๐,๐๐๐	๒	๑,๖๐๐,๐๐๐	๖	๓,๖๐๐,๐๐๐
๑.๖ แผนงานเกษตรและชุมชน												
- ประเภทงานไฟฟ้าถนน	๑	๕,๐๐๐	๙	๑,๖๒๐,๐๐๐	๑๓	๒,๓๔๐,๐๐๐	๑๓	๒,๓๔๐,๐๐๐	๔๕	๘,๑๐๐,๐๐๐	๖๘	๑๒,๐๖๕,๐๐๐
- ประเภทงานบำบัดน้ำเสีย			๕	๒,๐๒๐,๐๐๐	๔	๕๙๐,๐๐๐	๔	๕๙๐,๐๐๐	๑๐	๑,๗๖๗,๐๐๐	๑๙	๔,๓๗๗,๐๐๐
๑.๗ แผนงานการพาณิชย์					๓	๑๓,๐๐๐	๔	๑๐,๒๐๐,๐๐๐	๔	๑๐,๒๐๐,๐๐๐	๑๑	๒๐,๔๑๓,๐๐๐
๑.๘ แผนงานงบกลาง			๔	๑๖,๐๐๒,๐๐๐	๔	๑๖,๐๐๒,๐๐๐	๔	๑๗,๒๙๘,๐๐๐	๔	๑๘,๓๒๘,๐๐๐	๑๖	๖๗,๖๓๐,๐๐๐
รวม	๕๐	๕๕,๕๕๖,๐๐๐	๙๑	๔๐,๙๒๘,๒๐๐	๘๔	๓๗,๒๘๓,๔๐๐	๘๔	๓๗,๒๘๓,๔๐๐	๑๔๙	๖๒,๗๕๔,๙๐๐	๓๗๕	๑๙๖,๕๒๒,๐๐๐

๑๕๖

	ปี ๒๕๖๑		ปี ๒๕๖๒		ปี ๒๕๖๓		ปี ๒๕๖๔		ปี ๒๕๖๕		รวม ๕ ปี	
	จำนวนโครงการ	งบประมาณ (บาท)	จำนวนโครงการ	งบประมาณ (บาท)	จำนวนโครงการ	งบประมาณ (บาท)	จำนวนโครงการ	งบประมาณ (บาท)	จำนวนโครงการ	งบประมาณ (บาท)	จำนวนโครงการ	งบประมาณ (บาท)
๒. ยุทธศาสตร์ด้านส่งเสริมการศึกษา												
ค.1.1 แผนงานการศึกษา			๑๔	๙,๔๐๐,๐๐๐	๑๔	๙,๔๐๐,๐๐๐	๑๔	๙,๔๐๐,๐๐๐	๑๔	๙,๔๐๐,๐๐๐	๕๖	๒๘,๖๐๐,๐๐๐
๒.๒ แผนงานศาสนา วัฒนธรรม และนันทนาการ			๕	๓๗๐,๐๐๐	๕	๓๗๐,๐๐๐	๕	๕๕๐,๐๐๐	๕	๓๗๐,๐๐๐	๑๖	๑,๖๖๐,๐๐๐
-ประเภทงานศาสนา วัฒนธรรมท้องถิ่น			๓	๕๓๐,๐๐๐	๓	๕๕๐,๐๐๐	๓	๕๕๐,๐๐๐	๓	๖๓๐,๐๐๐	๑๒	๑,๗๖๐,๐๐๐
-ประเภทงานกีฬาและนันทนาการ			๒๒	๑๐,๓๐๐,๐๐๐	๒๒	๑๐,๓๐๐,๐๐๐	๒๒	๑๐,๓๐๐,๐๐๐	๒๒	๑๐,๓๐๐,๐๐๐	๘๘	๓๖,๒๐๐,๐๐๐
รวม												
๓. ยุทธศาสตร์ส่งเสริมการค้าเป็นชีวิต												
ตามหลักปรัชญาเศรษฐกิจพอเพียง												
๓.๑ แผนงานสร้างความเข้มแข็งของชุมชน	๑	๑,๘๐๐,๐๐๐	๑	๑,๘๐๐,๐๐๐	๑	๑,๘๐๐,๐๐๐	๑	๑,๘๐๐,๐๐๐	๑	๑,๘๐๐,๐๐๐	๕	๙,๐๐๐,๐๐๐
๓.๒ แผนงานการเกษตร			๓	๔๘๐,๐๐๐	๓	๔๘๐,๐๐๐	๓	๔๘๐,๐๐๐	๓	๔๘๐,๐๐๐	๑๒	๕,๗๖๐,๐๐๐
รวม	๑	๑,๘๐๐,๐๐๐	๔	๒,๒๘๐,๐๐๐	๔	๒,๒๘๐,๐๐๐	๔	๒,๒๘๐,๐๐๐	๔	๒,๒๘๐,๐๐๐	๑๗	๑๖,๗๖๐,๐๐๐
๔. ยุทธศาสตร์พัฒนาทรัพยากร- ธรรมชาติและสิ่งแวดล้อมอย่างสมดุล และยั่งยืน												
๔.๑ แผนงานทะเลและชุมชน			๑	๕๐๐,๐๐๐	๑	๕๐๐,๐๐๐	๑	๕๐๐,๐๐๐	๑	๕๐๐,๐๐๐	๓	๑,๕๐๐,๐๐๐
- ประเภทงานสวนสาธารณะ			๒	๕๕๐,๐๐๐	๒	๕๕๐,๐๐๐	๒	๕๕๐,๐๐๐	๒	๕๕๐,๐๐๐	๘	๒,๒๐๐,๐๐๐
- ประเภทงานกำจัดขยะมูลฝอย และสิ่งปฏิกูล												
๔.๒ แผนงานการเกษตร												
รวม			๓	๖,๐๐๐,๐๐๐	๓	๖,๐๐๐,๐๐๐	๓	๖,๐๐๐,๐๐๐	๓	๖,๐๐๐,๐๐๐	๑๒	๒๔,๐๐๐,๐๐๐

๘๖

ยุทธศาสตร์	ปี ๒๕๖๑		ปี ๒๕๖๒		ปี ๒๕๖๓		ปี ๒๕๖๔		ปี ๒๕๖๕		รวม ๕ ปี	
	จำนวนโครงการ	งบประมาณ (บาท)	จำนวนโครงการ	งบประมาณ (บาท)	จำนวนโครงการ	งบประมาณ (บาท)	จำนวนโครงการ	งบประมาณ (บาท)	จำนวนโครงการ	งบประมาณ (บาท)	จำนวนโครงการ	งบประมาณ (บาท)
๕. ยุทธศาสตร์ด้านการบริหารจัดการบ้านเมืองที่ดี												
๕.๑ แผนงานบริหารทั่วไป												
- ประเภทงานบริหารทั่วไป	๒	๔๕๐,๐๐๐	๖	๑,๖๖๐,๐๐๐	๖	๑,๖๖๐,๐๐๐	๖	๑,๖๖๐,๐๐๐	๗	๑,๗๖๐,๐๐๐	๒๑	๕,๕๓๐,๐๐๐
- ประเภทงานวางแผนสถิติและวิชาการ			๑	๓๐,๐๐๐	๑	๓๐,๐๐๐	๑	๓๐,๐๐๐	๑	๓๐,๐๐๐	๓	๙๐,๐๐๐
- ประเภทงานบริหารงานคลัง			๑	๑๐,๐๐๐	๒	๓๒๐,๐๐๐	๒	๑๒๐,๐๐๐	๒	๑๒๐,๐๐๐	๗	๕๗๐,๐๐๐
๕.๒ แผนงานรักษาความสงบภายใน												
๕.๓ แผนงานอุตสาหกรรมและการโยธา												
			๓	๒,๗๘๐,๐๐๐	๓	๙๐,๐๐๐	๓	๙๐,๐๐๐	๓	๙๐,๐๐๐	๙	๒๗๐,๐๐๐
			๓	๖๘๐,๐๐๐	๓	๖๘๐,๐๐๐	๒	๕๐๐,๐๐๐	๒	๕๐๐,๐๐๐	๗	๑,๖๘๐,๐๐๐
รวม			๓	๔๖๐,๐๐๐	๑๕	๒,๗๘๐,๐๐๐	๑๔	๒,๔๐๐,๐๐๐	๑๕	๒,๕๐๐,๐๐๐	๔๗	๘,๑๔๐,๐๐๐
รวมทั้งสิ้น	๑	๑,๘๐๐,๐๐๐	๖๐	๖๔,๒๙๖,๐๐๐	๑๘๗	๖๓,๖๑๘,๒๐๐	๑๖๗	๕๖,๑๕๖,๔๐๐	๒๔๖	๑๐๙,๘๘๔,๔๐๐	๖๖๑	๒๙๕,๗๕๕,๐๐๐

(แบบ ผ ๐๒)

รายละเอียดโครงการพัฒนา

แผนพัฒนาท้องถิ่น (พ.ศ. ๒๕๖๑ - ๒๕๖๕)

องค์การบริหารส่วนตำบลจานลาน

อำเภอพนา จังหวัดอำนาจเจริญ

ยุทธศาสตร์ที่ ๑

การพัฒนาคุณภาพชีวิตประชาชน

ให้เป็นสังคมน่าอยู่

รายละเอียดโครงการพัฒนา

แบบ ผ. ๐๒

แผนพัฒนาท้องถิ่น (พ.ศ. ๒๕๖๑ - ๒๕๖๕)

องค์การบริหารส่วนตำบลจวนสถาน อำเภอพวนา จังหวัดอำนาจเจริญ

- ก. ยุทธศาสตร์จังหวัดที่ ๒ การพัฒนาสู่เมืองการค้า การบริการ การค้าขายแดน และการพัฒนาเศรษฐกิจชุมชนที่เข้มแข็ง ประชาชนมีรายได้ที่เติบโตอย่างต่อเนื่อง
- ข. ยุทธศาสตร์การพัฒนาขององค์กรปกครองส่วนท้องถิ่นในเขตจังหวัดที่ ๑ ยุทธศาสตร์การพัฒนาคุณภาพชีวิตของประชาชน ให้เป็นสังคมเมืองน่าอยู่
- ยุทธศาสตร์การพัฒนาของ อบต.จวนสถาน ที่ ๑ การพัฒนาคุณภาพชีวิตประชาชน ให้เป็นสังคมน่าอยู่

๑.๑ แผนงานรักษาความสงบภายใน : งานบริหารทั่วไปเกี่ยวกับการรักษาความสงบภายใน

ที่	โครงการ	วัตถุประสงค์	เป้าหมาย (ผลผลิตของโครงการ)	งบประมาณ					ตัวชี้วัด (KPI)	ผลที่คาดว่าจะได้รับ	หน่วยงานรับผิดชอบหลัก
				๒๕๖๑ (บาท)	๒๕๖๒ (บาท)	๒๕๖๓ (บาท)	๒๕๖๔ (บาท)	๒๕๖๕ (บาท)			
๑	โครงการป้องกันกร จมน้ำของเด็กและ เยาวชนในพื้นที่ตำบล จวนสถาน	วัตถุประสงค์ - เพื่อสร้างเครือข่าย "ทีมก่อการดี" ตำบลจวนสถาน - เพื่อสร้างความรู้ ความเข้าใจเกี่ยวกับ การป้องกันกร จมน้ำ - เพื่อฝึกทักษะการ ช่วยเหลือผู้จมน้ำ รวมทั้งการช่วยกู้ชีพ ผู้ประสบเหตุจมน้ำ	เป้าหมาย (ผลผลิตของโครงการ) - มีเครือข่าย "ทีมก่อการดี" ตำบล จวนสถาน - เด็กและเยาวชน ตำบลจวนสถานได้รับ การฝึกทักษะว่ายน้ำ - แกนนำสุขภาพได้รับการฝึกว่ายน้ำ (ครู ก.)	๒๕๖๑ (บาท)	๒๕๖๒ (บาท)	๒๕๖๓ (บาท)	๒๕๖๔ (บาท)	๒๕๖๕ (บาท)	ร้อยละ 100 ของ กลุ่มเป้าหมาย	- เด็กและ เยาวชนตำบล จวนสถาน ที่เป็น กลุ่มเป้าหมาย ว่ายน้ำเป็น	กอง สาธารณสุข

รายละเอียดโครงการพัฒนา

แผนพัฒนาท้องถิ่น (พ.ศ. ๒๕๖๑ - ๒๕๖๕)

องค์การบริหารส่วนตำบลจานลาน อำเภอพนม จังหวัดอำนาจเจริญ

ที่	โครงการ	วัตถุประสงค์	เป้าหมาย (ผลผลิตของโครงการ)	งบประมาณ				ตัวชี้วัด (KPI)	ผลที่คาดว่าจะได้รับ	หน่วยงานรับผิดชอบหลัก
				๒๕๖๑ (บาท)	๒๕๖๒ (บาท)	๒๕๖๓ (บาท)	๒๕๖๔ (บาท)			
๒	โครงการปกป้องสถาบันสำคัญของชาติเพื่อเสริมสร้างความสามัคคีสมานฉันท์	๑. สร้างความปองดอง ๒. สร้างความสามัคคี ๓. รักชาติศาสนา พระมหากษัตริย์	ประชาชนตำบล จานลาน	-	-	๒๐,๐๐๐	๒๐,๐๐๐	๒๐,๐๐๐	ประชาชนไม่น้อยกว่าร้อยละ ๘๐ มีส่วนร่วมในการปกป้องสถาบันสำคัญของชาติ	สำนัก งานปลัด
๓	โครงการเสริมสร้างความรู้เกี่ยวกับอัตลักษณ์และปกป้องกันอัตลักษณ์แก่ประชาชน	เพื่อให้ความรู้เกี่ยวกับอัตลักษณ์และการป้องกันอัตลักษณ์แก่ประชาชน	ประชาชนตำบล จานลาน และ บุคลากรของ อบต.	-	-	๓๐,๐๐๐	๓๐,๐๐๐	๓๐,๐๐๐	การเกิด อัตลักษณ์เป็น ๐	สำนัก งานปลัด
๔	โครงการตั้งจุดตรวจและบริการประชาชนลดอุบัติเหตุในช่วงเทศกาลปีใหม่และเทศกาลสงกรานต์	๑. ดำเนินการตาม มาตรการแผนป้องกัน ๒. ลดอุบัติเหตุทาง ถนนในช่วงเทศกาล สำคัญ	ตั้งด่านตรวจ / จุดที่พิภรณ	-	-	๕๐,๐๐๐	๕๐,๐๐๐	๕๐,๐๐๐	ลดอุบัติเหตุในช่วง เทศกาลสำคัญ ลด การสูญเสียชีวิต และทรัพย์สิน	สำนัก งานปลัด

รายละเอียดโครงการพัฒนา

แผนพัฒนาท้องถิ่น (พ.ศ. ๒๕๖๑ - ๒๕๖๕)

องค์การบริหารส่วนตำบลจานลาน อำเภอลำปาง จังหวัดลำปาง

ที่	โครงการ	วัตถุประสงค์	เป้าหมาย (ผลผลิตของโครงการ)	งบประมาณ					ตัวชี้วัด (KPI)	ผลที่คาดว่าจะได้รับ	หน่วยงานรับผิดชอบหลัก
				๒๕๖๑ (บาท)	๒๕๖๒ (บาท)	๒๕๖๓ (บาท)	๒๕๖๔ (บาท)	๒๕๖๕ (บาท)			
๕	โครงการป้องกันสาธารณภัยต่างๆ ที่เกิดขึ้นภายในตำบลจานลาน	เพื่อช่วยเหลือสาธารณภัยต่างๆ ที่เกิดขึ้น	ตำบลจานลาน	-	-	๓๐๐,๐๐๐	๓๐๐,๐๐๐	๓๐๐,๐๐๐	จำนวนครั้งที่เกิดสาธารณภัย	ประชาชนที่ได้รับสาธารณภัยต่างๆ ได้รับการช่วยเหลือ	สำนักงานงานปลัด
๖	โครงการฝึกอบรมทบทวนอาสาสมัครป้องกันภัยฝ่ายพลเรือน (อปพร.)	เพื่อส่งเสริมกิจกรรมอปพร. ให้มีศักยภาพพัฒนาความรู้สามารถมากขึ้น	อปพร.ตำบลจานลาน	-	-	๑๕๐,๐๐๐	๑๕๐,๐๐๐	๑๕๐,๐๐๐	ประชาชนไม่น้อยกว่าร้อยละ ๘๐ ได้รับความช่วยเหลือ	สามารถช่วยเหลือผู้ประสบภัยให้ปลอดภัยในชีวิตและทรัพย์สินอย่างถูกวิธี	สำนักงานงานปลัด
๗	โครงการวันอปพร. ๒๒ มีนาคม	เพื่อสร้างความสามัคคีในหมู่คณะ	อปพร.ตำบลจานลาน	-	-	๒๐,๐๐๐	๒๐,๐๐๐	๒๐,๐๐๐	อปพร.ไม่น้อยกว่าร้อยละ ๕๐ มีขวัญและกำลังใจในการปฏิบัติหน้าที่	อปพร.มีความสามัคคีและมีแรงจูงใจทำงานเพิ่มมากขึ้น	สำนักงานงานปลัด
๘	สนับสนุนศูนย์ช่วยเหลือประชาชนตำบล/อำเภอ	เพื่อช่วยเหลือสาธารณภัยต่างๆ ที่เกิดขึ้น	ตำบลจานลาน	-	-	๑๐๐,๐๐๐	๑๐๐,๐๐๐	๑๐๐,๐๐๐	จำนวนครั้งที่เกิดสาธารณภัย	ประชาชนที่ได้รับสาธารณภัยต่างๆ ได้รับการช่วยเหลือ	สำนักงานงานปลัด

รายละเอียดโครงการพัฒนา

แผนพัฒนาท้องถิ่น (พ.ศ. ๒๕๖๑ - ๒๕๖๕)

แบบ ผ. ๐๒

องค์การบริหารส่วนตำบลจานสถาน อำเภอกงหรา จังหวัดอำนาจเจริญ

ที่	โครงการ	วัตถุประสงค์	เป้าหมาย (ผลผลิตของโครงการ)	งบประมาณ				ตัวชี้วัด (KPI)	ผลที่คาดว่าจะได้รับ	หน่วยงานรับผิดชอบหลัก
				๒๕๖๑ (บาท)	๒๕๖๒ (บาท)	๒๕๖๓ (บาท)	๒๕๖๔ (บาท)			
๙	จัดอบรมให้ความรู้เกี่ยวกับป้องกันและแก้ไขปัญหาสุขภาพ/สำหรับเยาวชน/ประชาชนทั่วไป	- เพื่ออบรมให้ความรู้ประชาชนทั่วไปให้รู้จักพิษภัยของยาเสพติดและให้ ความร่วมมือกับทางราชการในการป้องกันปราบปรามฯ	จัดอบรมปีละ ๑ ครั้ง	-	๓๐,๐๐๐	๓๐,๐๐๐	๓๐,๐๐๐	๓๐,๐๐๐	ผู้ร่วมอบรมได้รับความรู้เพิ่มขึ้นร้อยละ ๘๐	สำนักงานปลัด
๑๐	การฝึกอบรมวิทยุสื่อสาร/ตั้งศูนย์วิทยุสื่อสารประจำตำบลจานสถาน	- เพื่ออบรมให้เจ้าหน้าที่มีความรู้เกี่ยวกับวิทยุสื่อสาร - เพื่อการติดต่อสื่อสารที่รวดเร็ว	- จัดฝึกอบรม - จัดตั้งศูนย์วิทยุ	-	๕๐,๐๐๐	-	-	-	การประสานงานติดต่อสื่อสารมีประสิทธิภาพเพิ่มขึ้นร้อยละ ๗๐	สำนักงานปลัด
๑๑	โครงการขอรับการอุดหนุนงบประมาณเพื่อการป้องกันและแก้ไขปัญหาสุขภาพจาก อปท.	- เพื่อเสริมสร้างและป้องกันแก้ไขปัญหาสุขภาพ	อุดหนุน ศพส.จ.อจ. ในการดำเนินงานกิจกรรมดังกล่าว	-	๓๐,๐๐๐	๓๐,๐๐๐	๓๐,๐๐๐	๓๐,๐๐๐	ปัญหาสุขภาพลดลงร้อยละ ๓๐	ศพส. จ.อจ.

รายละเอียดโครงการพัฒนา

แผนพัฒนาท้องถิ่น (พ.ศ. ๒๕๖๑ - ๒๕๖๕)

แบบ ผ. ๐๒

องค์การบริหารส่วนตำบลจานลาน อำเภอพนา จังหวัดอำนาจเจริญ

ที่	โครงการ	วัตถุประสงค์	เป้าหมาย (ผลผลิตของ โครงการ)	งบประมาณ					ตัวชี้วัด (KPI)	ผลที่คาดว่าจะได้รับ	หน่วยงาน รับผิดชอบหลัก	
				๒๕๖๑ (บาท)	๒๕๖๒ (บาท)	๒๕๖๓ (บาท)	๒๕๖๔ (บาท)	๒๕๖๕ (บาท)				
๑๒	จ้างเหมาบริการ พนักงานดับเพลิง พนักงานขับรถบรรทุก นำ	เพื่อป้องกันและระงับ อัคคีภัยในเขตตำบล	จ้างเหมาบริการ พนักงานดับเพลิง และพนักงานขับ รถบรรทุกนำ รวม จำนวน ๔ คน	-	๓๘๔,๐๐๐	๓๘๔,๐๐๐	๓๘๔,๐๐๐	๓๘๔,๐๐๐	๓๘๔,๐๐๐	การสูญเสีย ชีวิตและ ทรัพย์สินจาก อัคคีภัยลดลง	ประชาชนมีความ ปลอดภัยในชีวิต และทรัพย์สินมาก ขึ้น	สำนัก งานปลัด

๒๕๖

รายละเอียดโครงการพัฒนา

แผนพัฒนาท้องถิ่น (พ.ศ. ๒๕๖๑ - ๒๕๖๕)

องค์การบริหารส่วนตำบลลานาน อำเภอพนม จังหวัดอำนาจเจริญ

- ก. ยุทธศาสตร์จังหวัดที่ ๒ การพัฒนาสู่เมืองการค้า การบริการ การค้าขายแดน และการพัฒนาเศรษฐกิจชุมชนที่เข้มแข็ง ประชาชนมีรายได้ที่เติบโตอย่างต่อเนื่อง
- ข. ยุทธศาสตร์การพัฒนาขององค์กรปกครองส่วนท้องถิ่นในเขตจังหวัดที่ ๑ ยุทธศาสตร์การพัฒนาคุณภาพชีวิตของประชาชน ให้เป็นสังคมเมืองน่าอยู่
- ยุทธศาสตร์การพัฒนาของ อบต.ลานาน ที่ ๑ การพัฒนาคุณภาพชีวิตประชาชน ให้เป็นสังคมน่าอยู่
- ๑.๒ แผนงานสาธารณสุข : งานบริการสาธารณสุขและงานสาธารณสุขอื่น

ที่	โครงการ	วัตถุประสงค์	เป้าหมาย (ผลผลิตของโครงการ)	งบประมาณ				ตัวชี้วัด (KPI)	ผลที่คาดว่าจะได้รับ	หน่วยงานรับผิดชอบหลัก
				๒๕๖๑ (บาท)	๒๕๖๒ (บาท)	๒๕๖๓ (บาท)	๒๕๖๔ (บาท)			
๑	โครงการสัตว์ปลอดโรค คนปลอดภัย จากโรคพิษสุนัขบ้า ตามขปนิธาน ศาสตราจารย์ ดร. สมเด็จพระเจ้าน้องนางเธอเจ้าฟ้าจุฬาภรณวลัยลักษณ์ อัครราชกุมารี ฯ	- เพื่อให้สุนัขและแม่วที่มีเจ้าของ/ไม่มีเจ้าของ ได้รับ บริการฉีดวัคซีนป้องกันโรคพิษสุนัขบ้าอย่าง ต่อเนื่อง - เพื่อสร้างจิตสำนึก และความรู้ความรอบรู้ของผู้เลี้ยงสัตว์ ได้มีส่วนร่วมโดยนำสัตว์ที่เลี้ยงมารับบริการ	- สุนัขและแม่วที่ขึ้นทะเบียนในเขตตำบลลานานทั้งหมดหมู่บ้าน ได้รับการฉีดวัคซีนป้องกันโรคพิษสุนัขบ้าได้ครบรอบคลุมและทั่วถึง - ประชาชนได้รับการประชาสัมพันธ์ความรู้ในการป้องกันโรคพิษสุนัขบ้ารวมถึงการดูแลสัตว์เลี้ยงให้ปลอดภัยจากโรคพิษสุนัขบ้า	๓๐,๐๐๐	-	๓๐,๐๐๐	๓๐,๐๐๐	๓๐,๐๐๐	-สุนัขและแม่วที่มีเจ้าของ/ ไม่มีเจ้าของ ได้รับ บริการฉีดวัคซีนป้องกันโรคพิษสุนัขบ้าอย่าง ต่อเนื่อง	กองสาธารณสุข

รายละเอียดโครงการพัฒนา
แผนพัฒนาท้องถิ่น (พ.ศ. ๒๕๖๑ - ๒๕๖๕)
องค์การบริหารส่วนตำบลจานลาน อำเภอพนม จังหวัดอำนาจเจริญ

โครงการ	วัตถุประสงค์	เป้าหมาย (ผลผลิตของโครงการ)	งบประมาณ					ตัวชี้วัด (KPI)	ผลที่คาดว่าจะได้รับ	หน่วยงานรับผิดชอบหลัก
			๒๕๖๑ (บาท)	๒๕๖๒ (บาท)	๒๕๖๓ (บาท)	๒๕๖๔ (บาท)	๒๕๖๕ (บาท)			
๒ โครงการควบคุมและป้องกันโรคไข้เลือดออก	-เพื่อกำจัดลูกน้ำยุงลาย -เพื่อลดและกำจัดยุงตัวเต็มวัยซึ่งเป็นพาหะโรค พาหะโรค ไข้เลือดออก, ไวรัสซิกา, โรคชอชยุงลาย ฯลฯ -ป้องกันและลดความเสียหายของโรคที่มี ยุงลายเป็นพาหะโรค ไข้เลือดออก, ไวรัสซิกา, โรคชอชยุงลาย ฯลฯ	-ฉีดพ่นหมอกควันสารเคมีกำจัดยุงในเขตพื้นที่ตำบลจานลาน หมู่ ๑-๑๘ -แจกทรายกำจัดลูกน้ำยุงลาย	-	-	๘๐,๐๐๐	๘๐,๐๐๐	๘๐,๐๐๐	ร้อยละ ๑๐๐ ของพื้นที่ตำบลจานลานได้รับการฉีดพ่นหมอกควันและทรายกำจัดลูกน้ำยุงลาย	- ลดลูกน้ำยุงลายและกำจัดยุงตัวเต็มวัยที่เป็นพาหะโรค ไข้เลือดออก -ลดการระบาดของโรคไข้เลือดออกในพื้นที่ตำบลจานลาน	กองสาธารณสุข

๒๕