



เทศบาลตำบลห้วยแย้ อำเภอนองบัวระเหว จังหวัดชัยภูมิ

## คำนำ

การตรวจสอบภายในเป็นเครื่องมือ หรือกลไกที่สำคัญของฝ่ายบริหารในการประเมินผลสัมฤทธิ์ของการดำเนินงานและระบบควบคุมภายใน ทั้งนี้ ปัจจัยสำคัญที่จะทำให้การตรวจสอบภายในประสบความสำเร็จ คือผู้บริหารสามารถนำผลผลิตของการตรวจสอบภายในไปใช้ในการบริหารงานได้อย่างมีประสิทธิภาพประสิทธิผล ช่วยเพิ่มมูลค่าและความสำคัญแก่องค์กรได้ ดังนั้น เพื่อให้เกิดประโยชน์สูงสุดแก่องค์กรผู้รับผิดชอบการปฏิบัติงาน ตรวจสอบภายใน ต้องมีความรู้ความเข้าใจในหน้าที่ปฏิบัติ วิธีการเกี่ยวกับการตรวจสอบภายใน มีความรู้ในหลักการวัตถุประสงค์ของการตรวจสอบภายใน ขอบเขตของการตรวจสอบภายใน รวมถึงมาตรฐานและจริยธรรมของผู้ตรวจสอบภายใน

คู่มือการปฏิบัติงานและขั้นตอนการตรวจสอบภายในเล่มนี้ จัดทำขึ้นเพื่อให้ผู้ตรวจสอบภายในมีความเข้าใจและเป็นแนวทางปฏิบัติงานเบื้องต้นในงานตรวจสอบภายใน และสามารถนำหลักการในการปฏิบัติงานตรวจสอบภายในไปประยุกต์ใช้กับการปฏิบัติงานจริงได้อย่างมีประสิทธิภาพประสิทธิผลและเกิดความคุ้มค่าอันจะส่งเสริมให้เทศบาลตำบลห้วยแย้ มีระบบการตรวจสอบภายในที่เข้มแข็ง มีความโปร่งใสในการปฏิบัติงานสามารถตรวจสอบได้ สอดคล้องกับแนวทางการบริหารจัดการบ้านเมืองที่ดี

จัดทำโดย  
หน่วยตรวจสอบภายใน  
เทศบาลตำบลห้วยแย้

# สารบัญ

บทนำ	หน้า
<b>บทที่ ๑ หลักการทั่วไปเกี่ยวกับการตรวจสอบภายใน</b>	<b>๑</b>
ความเป็นมาของการตรวจสอบภายในส่วนท้องถิ่น	๑
ความสำคัญและประโยชน์ของการตรวจสอบภายใน	๒
วัตถุประสงค์และขอบเขตของการตรวจสอบภายใน	๒
ประเภทของการตรวจสอบภายใน	๓
อำนาจหน้าที่และความรับผิดชอบของผู้ตรวจสอบภายใน	๔
มาตรฐานการตรวจสอบภายใน	๕
<b>บทที่ ๒ จริยธรรม และจรรยาบรรณการตรวจสอบภายใน</b>	<b>๗</b>
จริยธรรมของผู้ตรวจสอบภายใน	๗
- ความซื่อสัตย์ (Integrity)	๗
- ความเที่ยงธรรม (Objectivity)	๗
- การปกปิดความลับ (Confidentiality)	๗
- ความสามารถในการหน้าที่ (Competency)	๗
การจัดการกับความขัดแย้งทางผลประโยชน์	๗
ลักษณะของความเสื่อมเสียความเป็นอิสระและความเที่ยงธรรม	๗
จรรยาบรรณการตรวจสอบภายใน	๘
ประโยชน์ที่คาดว่าจะได้รับ	๘
<b>บทที่ ๓ กระบวนการขั้นตอนการปฏิบัติงานตรวจสอบภายใน</b>	<b>๙</b>
การวางแผนการตรวจสอบ	๙
การปฏิบัติงานตรวจสอบ	๑๐
การปฏิบัติเมื่อเสร็จสิ้นการตรวจสอบ	๑๑
- การรวบรวมหลักฐาน	๑๑
- การรวบรวมกระดาษาทำการ	๑๑
- การจัดทำรายงานและติดตามผล	๑๑
- แนวทางการติดตามผลอย่างมีประสิทธิภาพ	๑๓
เทคนิคการตรวจสอบ	๑๔

<b>บทที่ ๔ แนวทางการตรวจสอบ</b>	<b>๑๖</b>
ด้านการงบประมาณ	๑๖
ด้านการเงินและการบัญชี	๑๖
ด้านการเบิกจ่าย	๑๙
๑. การเบิกจ่ายเงิน	๑๙
๒. การเขียนเช็คสั่งจ่าย	๒๐
๓. การยืมเงินงบประมาณ	๒๐
๔. การเบิกค่าใช้จ่ายในการเดินทางไปราชการ	๒๑
๕. การเบิกค่าใช้จ่ายในการฝึกอบรมและศึกษาดูงาน	๒๓
๖. การเบิกจ่ายค่าเช่าบ้าน	๒๔
๗. การเบิกจ่ายค่าการศึกษาบุตร	๒๕
๘. การเบิกจ่ายค่าตอบแทนการปฏิบัติงานนอกเวลาราชการ	๒๖
๙. การเบิกจ่ายเงินอุดหนุนให้แก่หน่วยงานอื่น	๒๖
๑๐. การเบิกจ่ายค่าใช้จ่ายในการจัดงานต่างๆ	๒๗
๑๑. การเบิกจ่ายเงินค่าใช้จ่ายในการแข่งขันกีฬา	๒๙
ด้านเงินสะสม	๒๙
ด้านงานพัสดุ	๓๒
ด้านการใช้และรักษารถยนต์ขององค์กรปกครองส่วนท้องถิ่น	๓๔
ด้านการควบคุมภายใน	๓๕
<b>ขั้นตอนการปฏิบัติงานตรวจสอบภายใน</b>	<b>๓๙</b>
<b>บทสรุป</b>	<b>๔๐</b>
<b>บรรณานุกรม</b>	<b>๔๑</b>
<b>ภาคผนวก</b>	<b>๔๒</b>
- โครงสร้างเทศบาลตำบลห้วยแอ่	๔๓-๔๕

## บทที่ ๑

### หลักการทั่วไปเกี่ยวกับการตรวจสอบภายใน

การตรวจสอบภายในเป็นเครื่องมือหรือกลไกที่สำคัญของฝ่ายบริหาร ในการประเมินผลสัมฤทธิ์ของการดำเนินงาน และระบบการควบคุมภายในขององค์กร ทั้งนี้ ปัจจัยสำคัญประการหนึ่งที่จะทำให้งานตรวจสอบภายในประสบความสำเร็จ คือ ผู้บริหารสามารถนำผลผลิตของงานตรวจสอบภายในไปใช้ในการบริหารงานได้อย่างมีประสิทธิภาพช่วยให้เกิดมูลค่าเพิ่มและความสำเร็จแก่องค์กร ฉะนั้น เพื่อให้เกิดประโยชน์สูงสุดดังกล่าว ผู้ตรวจสอบภายใน จึงควรมีความเข้าใจภาพรวมเกี่ยวกับการตรวจสอบภายใน มีความรู้ในหลักการและวิธีการตรวจสอบ รวมทั้งต้องปฏิบัติงานให้เป็นไปตามมาตรฐานการตรวจสอบที่ยอมรับโดยทั่วไป

#### ความเป็นมาของการตรวจสอบภายในส่วนท้องถิ่น

การตรวจสอบภายในของส่วนท้องถิ่นเริ่มกำหนดในระเบียบกระทรวงมหาดไทยว่าด้วยการตรวจสอบภายในขององค์กรปกครองส่วนท้องถิ่น พ.ศ. ๒๕๔๖ จนถึงระเบียบคณะกรรมการตรวจเงินแผ่นดินว่าด้วยการปฏิบัติหน้าที่ของผู้ตรวจสอบภายใน พ.ศ. ๒๕๔๖ และปัจจุบันพระราชบัญญัติวินัยการเงินการคลังของรัฐ พ.ศ. ๒๕๖๑ ถือปฏิบัติตามหลักเกณฑ์กระทรวงการคลังว่าด้วยมาตรฐานและหลักเกณฑ์ปฏิบัติการตรวจสอบภายในสำหรับหน่วยงานของรัฐ พ.ศ. ๒๕๖๑ โดยมีคณะกรรมการตรวจสอบและประเมินผลภาคราชการทำหน้าที่กำหนดนโยบายและแนวทางในการตรวจสอบและประเมินผลที่มีอยู่

แนวคิด การตรวจสอบภายในมีความจำเป็นสำหรับการบริหารองค์กรในปัจจุบัน โดยถือเป็นเครื่องมือของผู้บริหารในการประเมินผลการดำเนินงาน และการควบคุมภายใน ดังนั้น ผู้ตรวจสอบภายในจึงมีความเข้าใจถึงภาพรวมของการตรวจสอบภายใน ความรู้ในหลักการและวิธีการตรวจสอบโดยการปฏิบัติงานเป็นไปตามมาตรฐานการตรวจสอบที่ยอมรับทั้งจากหลักการสากลและตามที่กำหนดโดยหน่วยงานกลางที่เกี่ยวข้องของท้องถิ่น โดยให้ผู้ปฏิบัติงานสามารถเลือกใช้เทคนิคแนวทางการตรวจสอบที่เหมาะสมกับภารกิจและสภาพแวดล้อมองค์กร

#### คำนิยาม

**การตรวจสอบภายใน** หมายถึง กิจกรรมการให้ความเชื่อมั่นและการให้คำปรึกษาอย่างเที่ยงธรรม และเป็นอิสระ ซึ่งจัดให้มีขึ้นเพื่อเพิ่มคุณค่าและปรับปรุงการปฏิบัติงานของส่วนราชการให้ดีขึ้น การตรวจสอบภายในจะช่วยให้ส่วนราชการบรรลุถึงเป้าหมายและวัตถุประสงค์ที่กำหนดไว้ ด้วยการประเมินและปรับปรุงประสิทธิภาพของกระบวนการบริหารความเสี่ยง การควบคุม และการกำกับดูแลอย่างเป็นระบบและเป็นระเบียบ

**นายกเทศมนตรีตำบลห้วยแย้** หมายถึง ผู้บริหาร ผู้บริหารท้องถิ่น หรือผู้บริหารสูงสุด

**หน่วยงานตรวจสอบภายใน** หมายถึง หน่วยงานที่รับผิดชอบงานตรวจสอบภายใน ของเทศบาลตำบลห้วยแย้ ตามที่กำหนดไว้ในกฎกระทรวงแบ่งส่วนราชการ

**ผู้ตรวจสอบภายใน** หมายถึง ผู้ดำรงตำแหน่งผู้ตรวจสอบภายในของเทศบาลตำบลห้วยแย้ หรือดำรงตำแหน่งอื่นที่ทำหน้าที่เช่นเดียวกับผู้ตรวจสอบภายใน

**หน่วยรับตรวจ** หมายถึง หน่วยงานที่รับผิดชอบในการปฏิบัติงานของเทศบาลตำบลห้วยแย้

**มาตรฐานการตรวจสอบภายใน** หมายถึง กรอบแนวทางในการปฏิบัติงานของผู้ตรวจสอบภายใน เพื่อให้มีผลการปฏิบัติงานเป็นที่น่าเชื่อถือและมีคุณภาพเป็นที่ยอมรับจากทุกฝ่ายที่เกี่ยวข้อง

**จรรยาบรรณการตรวจสอบภายใน** หมายถึง กรอบความประพฤติที่พึงปฏิบัติของผู้ตรวจสอบภายในต้องพึงปฏิบัติตนในอันที่จะนำมาซึ่งความเชื่อมั่นและการให้คำปรึกษาอย่างเที่ยงธรรมเป็นอิสระและเปี่ยมด้วยคุณภาพ

## ความสำคัญและประโยชน์ของการตรวจสอบภายใน

**การตรวจสอบภายใน** เป็นการให้บริการข้อมูลแก่ฝ่ายบริหาร และเป็นหลักประกันขององค์กรในด้านการประเมินประสิทธิภาพและประสิทธิผลของระบบการควบคุมภายในที่เหมาะสม ทั้งในด้านการเงินและการบริหารงาน เพื่อส่งเสริมการปฏิบัติงานให้บรรลุวัตถุประสงค์และเป้าหมายขององค์กร โดยการเสนอรายงานเกี่ยวกับกิจกรรมการเพิ่มมูลค่าขององค์กร รวมทั้งการเป็นผู้ให้คำปรึกษากับฝ่ายบริหารในการปรับปรุงประสิทธิภาพการทำงานเพื่อเพิ่มประสิทธิผลและดูแลให้มีการใช้ทรัพยากรอย่างประหยัดและคุ้มค่า ซึ่งการตรวจสอบภายในมีส่วนผลักดันความสำเร็จดังกล่าว ดังนี้

๑. ส่งเสริมให้เกิดกระบวนการกำกับดูแลที่ดี(Good Governance) และความโปร่งใสในการปฏิบัติงาน (Transparency) ป้องกันการประพฤติมิชอบหรือการทุจริต และเป็นการลดความเสี่ยงที่อาจเกิดขึ้นจนทำให้การดำเนินงานไม่บรรลุวัตถุประสงค์
๒. ส่งเสริมให้เกิดการบันทึกบัญชีและรายงานตามหน้าที่ความรับผิดชอบ ทำให้องค์กรได้ข้อมูลหรือรายงานตามหน้าที่ที่รับผิดชอบ และเป็นพื้นฐานของหลักความโปร่งใสและความสามารถตรวจสอบได้
๓. ส่งเสริมให้เกิดประสิทธิภาพและประสิทธิผลของการปฏิบัติงานขององค์กร เนื่องจากการตรวจสอบภายในเป็นการประเมิน วิเคราะห์ เปรียบเทียบข้อมูลทุกด้านในการปฏิบัติงาน จึงเป็นข้อมูลที่สำคัญที่ช่วยปรับปรุงระบบงานให้สะดวก รัดกุม ลดขั้นตอนที่ซ้ำซ้อนและให้เหมาะสมกับสถานการณ์ตลอดเวลาช่วยลดเวลาและค่าใช้จ่าย เป็นสื่อกลางระหว่างผู้บริหารและผู้ปฏิบัติงานในการประสานและลดปัญหาความไม่เข้าใจในนโยบาย
๔. เป็นมาตรการถ่วงดุลแห่งอำนาจส่งเสริมให้เกิดการจัดสรร การใช้ทรัพยากรขององค์กรเป็นไปอย่างเหมาะสมตามลำดับความสำคัญ เพื่อให้ได้ผลงานที่เป็นประโยชน์สูงสุดต่อองค์กร
๕. ให้สัญญาณเตือนภัยล่วงหน้าของการประพฤติมิชอบหรือการทุจริตในองค์กร ลดโอกาสความร้ายแรงและความเสี่ยงที่อาจเกิดขึ้น รวมทั้งเพื่อเพิ่มโอกาสของความสำเร็จของงาน

## วัตถุประสงค์และขอบเขตของการตรวจสอบภายใน

**วัตถุประสงค์** หน่วยตรวจสอบภายในเป็นหน่วยงานที่จัดตั้งขึ้น การปฏิบัติงานโดยอิสระปราศจากการแทรกแซงในการทำหน้าที่ตรวจสอบและประเมินผลการดำเนินงานกิจกรรมต่างๆ ภายในองค์กรด้วยการปฏิบัติงานเกี่ยวกับวิเคราะห์ ประเมิน ให้คำปรึกษา ให้ข้อมูล ข้อเสนอแนะ อย่างเที่ยงธรรม และเป็นอิสระ เพื่อให้บริการต่อฝ่ายบริหารและสนับสนุนผู้ปฏิบัติงานทุกระดับขององค์กรสามารถปฏิบัติหน้าที่และดำเนินงานเป็นไปตามกฎหมายระเบียบข้อบังคับที่เกี่ยวข้องอย่างมีประสิทธิภาพยิ่งขึ้น ผลการดำเนินงานตรวจสอบภายในจะอยู่ในรูปของรายงานผลที่มีประโยชน์ต่อการตัดสินใจของผู้บริหาร รวมถึงการสนับสนุนให้มีการควบคุมภายในที่มีประสิทธิภาพภายใต้ค่าใช้จ่ายที่เหมาะสม เพื่อให้เกิดความมั่นใจต่อความมีประสิทธิภาพ ประสิทธิผลของการดำเนินงานและความคุ้มค่าของการใช้จ่ายเงิน ป้องกันทรัพย์สิน รวมทั้งความถูกต้องเชื่อถือได้ของข้อมูลทางการเงินตลอดจนการปฏิบัติตามกฎระเบียบที่เกี่ยวข้อง

### ขอบเขตการปฏิบัติงาน

๑. ตรวจสอบและประเมินผลความถูกต้องและเชื่อถือได้ของข้อมูลและตัวเลขต่างๆ ทางการเงินบัญชีและรายงานทางการเงิน
๒. ตรวจสอบการดำเนินงานและประเมินผลการปฏิบัติงานด้านต่างๆ ของหน่วยงานให้เป็นไปตามนโยบาย กฎหมาย ระเบียบ ข้อบังคับ คำสั่ง และมติคณะรัฐมนตรีที่เกี่ยวข้อง

๓. ตรวจสอบและประเมินประสิทธิภาพ ประสิทธิผล และความคุ้มค่าของแผนงานและโครงการต่างๆ ของส่วนราชการตามวัตถุประสงค์และเป้าหมายหรือมาตรฐานงานที่กำหนด โดยมีผลผลิตและผลลัพธ์เป็นไปตามวัตถุประสงค์และเป้าหมาย ซึ่งวัดจากตัวชี้วัดที่เหมาะสม

๔. สอบทานและประเมินผลระบบการควบคุมภายในของหน่วยรับตรวจ ตามขอบเขตการตรวจสอบที่กำหนดโดยคำนึงถึงความเพียงพอและประสิทธิผลของระบบการควบคุมภายใน เพื่อเสนอแนะมาตรการการควบคุมภายในที่รัดกุมและเหมาะสม

### ประเภทการตรวจสอบภายใน

๑. การตรวจสอบทางการเงิน (Financial Auditing) เป็นการตรวจสอบความถูกต้องเชื่อถือได้ของข้อมูลและตัวเลขต่างๆ ทางการเงิน การบัญชีและรายงานทางการเงิน โดยครอบคลุมถึงการดูแลป้องกันทรัพย์สินและประเมินความเพียงพอของระบบการควบคุมภายในของ ระบบงานต่างๆ ว่ามีเพียงพอที่จะมั่นใจได้ว่าข้อมูลที่บันทึกในบัญชี รายงานทะเบียนและเอกสารต่างๆ ถูกต้องและสามารถสอบทานได้หรือเพียงพอที่จะป้องกันการรั่วไหลสูญหายของทรัพย์สินต่างๆ ได้

๒. การตรวจสอบการดำเนินงาน (Performance Auditing) เป็นการตรวจสอบผลการดำเนินงานตามแผนงานและโครงการขององค์กร ให้เป็นไปตามวัตถุประสงค์และเป้าหมาย หรือหลักการที่กำหนดการตรวจสอบเน้นถึงประสิทธิภาพประสิทธิผลและความคุ้มค่า โดยต้องมีผลผลิตและผลลัพธ์เป็นไปตามวัตถุประสงค์หรือเป้าหมายซึ่งวัดจากตัวชี้วัดที่เหมาะสม ทั้งนี้ ต้องคำนึงถึงความเพียงพอความมีประสิทธิภาพของกิจกรรมการบริหารความเสี่ยงและการควบคุมภายในขององค์ประกอบด้วย

๒.๑ ความมีประสิทธิภาพ (Efficiency) คือ มีการจัดระบบงานให้มั่นใจว่าการใช้ทรัพยากรสำหรับแต่ละกิจกรรมสามารถเพิ่มผลผลิตและลดต้นทุน อันมีผลทำให้องค์กรได้รับผลประโยชน์อย่างคุ้มค่า

๒.๒ ความมีประสิทธิภาพ (Effectiveness) คือ มีการจัดระบบงาน และวิธีปฏิบัติงานซึ่งทำให้ผลที่เกิดจากการดำเนินงานเป็นไปตามเป้าหมายขององค์กร

๒.๓ ความคุ้มค่า (Economy) คือ มีการใช้จ่ายอย่างรอบคอบ ระมัดระวัง ไม่สุรุ่ยสุร่าย พุ่มเพอ ซึ่งส่งผลให้องค์กรสามารถประหยัดต้นทุนหรือลดการใช้ทรัพยากรต่ำกว่าที่กำหนดไว้ โดยยังได้รับผลผลิตตามเป้าหมาย

๓. การตรวจสอบการบริหาร (Management Auditing) เป็นการตรวจสอบการบริหารงานด้านต่างๆ ขององค์กรว่ามีระบบการบริหารจัดการเกี่ยวกับการวางแผน การควบคุม การประเมินผลเกี่ยวกับ การงบประมาณ การเงิน การพัสดุและทรัพย์สิน รวมทั้งการบริหารงานด้านต่างๆ ว่าเป็นไปอย่างเหมาะสมและสอดคล้องกับภารกิจขององค์กร รวมทั้งเป็นไปตามหลักการบริหารงานและหลักการกำกับดูแลที่ดี (Good Governance) ในเรื่องความน่าเชื่อถือ ความรับผิดชอบ ความเป็นธรรมและความโปร่งใส

๔. การตรวจสอบการปฏิบัติตามข้อกำหนด (Compliance Auditing) เป็นการตรวจสอบการปฏิบัติงานต่างๆ ขององค์กรว่าเป็นไปตามนโยบาย กฎหมาย ระเบียบ ข้อบังคับ คำสั่ง มติคณะรัฐมนตรีที่เกี่ยวข้องที่กำหนดทั้งจากภายนอกและภายในองค์กร การตรวจสอบประเภทนี้ อาจจะมีการตรวจสอบโดยเฉพาะหรือถือเป็นส่วนหนึ่งของการตรวจสอบทางการเงิน หรือการตรวจสอบการดำเนินงานก็ได้

๕. การตรวจสอบระบบงานสารสนเทศ (Information System Auditing) เป็นการพิสูจน์ความถูกต้องและเชื่อถือได้ของระบบงานและข้อมูลที่ได้จากการประมวลผลด้วยคอมพิวเตอร์ รวมทั้งระบบการเข้าถึงข้อมูลในการปรับปรุงแก้ไขและการรักษาความปลอดภัยของข้อมูล การตรวจสอบประเภทนี้เป็นส่วนหนึ่งของงานตรวจสอบภายในเกือบทุกงานที่นำระบบคอมพิวเตอร์มาใช้ในการปฏิบัติงาน ไม่ว่าจะเป็นการตรวจสอบทางการเงิน การตรวจสอบการดำเนินงานหรือการตรวจสอบการบริหาร ผู้ตรวจสอบภายในจึงจำเป็นต้องมีความรู้ในระบบ

สารสนเทศนี้ เพื่อให้สามารถดำเนินการตรวจสอบได้อย่างมีประสิทธิภาพ การตรวจสอบประเภทนี้อาจจ้างผู้ตรวจสอบที่มีความเชี่ยวชาญทางคอมพิวเตอร์โดยตรงมาดำเนินการตรวจสอบเนื่องจากเป็นงานเทคนิคเฉพาะ ผู้ตรวจสอบภายในอาจมีความรู้ความชำนาญไม่เพียงพอและต้องใช้เวลาานพอสมควรที่จะเรียนรู้ ซึ่งอาจทำให้เกิดความเสียหายแก่งานขององค์กรได้ วัตถุประสงค์ที่สำคัญที่สุดของการตรวจสอบระบบงานสารสนเทศก็เพื่อให้ทราบถึงความน่าเชื่อถือของข้อมูลและความปลอดภัยของระบบการประมวลผลด้วยคอมพิวเตอร์

๖. การตรวจสอบการปฏิบัติงาน (Operational Audit) เป็นการตรวจสอบการปฏิบัติงานการดำเนินงานทั้งหมดหรือบางส่วนขององค์กร โดยมีเงื่อนไขที่ได้กำหนดเป้าหมายของกิจการไว้ตลอดจนรายงานถึงข้อเสนอแนะเพื่อการปรับปรุงแก้ไขข้อบกพร่องได้ดีขึ้น การตรวจสอบประเภทนี้เน้นการให้ความสนใจ กระบวนการและขั้นตอนการดำเนินงานการปฏิบัติในแต่ละขั้นต่อนั้นๆ รวมถึงการวัดการดำเนินงานที่เกิดขึ้นจริง โดยเทียบกับมาตรฐานการปฏิบัติงาน ซึ่งให้ความสำคัญกับการตรวจสอบผลงานเปรียบเทียบกับใช้ทรัพยากร เพื่อประเมินการใช้อัตราการใช้ทรัพยากรกับผลงานว่าคุ้มค่าหรือมีพัฒนาการอย่างไร

๗. การตรวจสอบพิเศษ (Special Auditing) หมายถึง การตรวจสอบในกรณีที่ได้รับมอบหมายจากฝ่ายบริหารหรือกรณีที่มีการทุจริตหรือการกระทำที่ส่อไปในทางทุจริต ผิดกฎหมาย หรือกรณีที่มีเหตุอันควรสงสัยว่าจะมีการกระทำที่ส่อไปในทางทุจริตหรือประพฤติดีมีข้อบกพร่องเกิดขึ้น ซึ่งผู้ตรวจสอบภายในจะดำเนินการตรวจสอบเพื่อค้นหาสาเหตุข้อเท็จจริง ผลเสียหายหรือผู้รับผิดชอบพร้อมทั้งเสนอแนะมาตรการป้องกัน

## อำนาจหน้าที่และความรับผิดชอบของผู้ตรวจสอบภายใน

### อำนาจหน้าที่

๑. มีหน้าที่ในการตรวจสอบและสอบทานการปฏิบัติงานของทุกหน่วยงานในสังกัดเทศบาลตำบลห้วยแอ่ โดยดำเนินการให้เป็นไปตามหลักเกณฑ์กระทรวงการคลังว่าด้วยมาตรฐานและ หลักเกณฑ์ปฏิบัติการตรวจสอบภายในสำหรับหน่วยงานของรัฐ พ.ศ. ๒๕๖๑

๒. มีสิทธิในการเข้าถึงบุคคล ข้อมูล เอกสารหลักฐาน ทรัพย์สิน และการดำเนินกิจกรรมต่างๆ ตามความจำเป็นและเหมาะสม รวมถึงการสอบถาม การสังเกตการณ์ และขอคำชี้แจงจากเจ้าหน้าที่ที่เกี่ยวข้องกับการปฏิบัติงานของทุกหน่วยงานในสังกัดเทศบาลตำบลห้วยแอ่ ตลอดจนเข้าร่วมประชุมกับบริหารในเรื่องเกี่ยวกับนโยบายและการดำเนินงานของ อปท. เพื่อรับทราบข้อมูลที่เป็นประโยชน์ ต่อการปฏิบัติงาน

### ความรับผิดชอบ

๑. กำหนดนโยบาย เป้าหมาย ภารกิจของงานตรวจสอบภายในเพื่อสนับสนุนการบริหารและการดำเนินงาน ด้านต่างๆของทุกหน่วยงานในสังกัดเทศบาลตำบลห้วยแอ่ ให้สอดคล้องกับนโยบายของเทศบาลตำบลห้วยแอ่ โดยคำนึงถึงประสิทธิภาพของกิจกรรมการบริหารความเสี่ยง และความเพียงพอของระบบการควบคุมภายในของหน่วยงาน

๒. กำหนดกฎบัตรไว้เป็นลายลักษณ์อักษรและมีการเผยแพร่กฎบัตรให้หน่วยรับตรวจทราบ

๓. การจัดลำดับกิจกรรมที่จะตรวจสอบของหน่วยตรวจสอบภายใน เสนอแผนการตรวจสอบภายใน ตารางเวลา โดยผู้บริหารเห็นชอบ

๔. จัดทำแผนการตรวจสอบระยะยาวและแผนการตรวจสอบประจำปี เสนอผู้บริหารอนุมัติภายในเดือนกันยายน

๕. ปฏิบัติงานตรวจสอบภายในให้เป็นไปตามมาตรฐานการตรวจสอบภายในและจริยธรรมของผู้ตรวจสอบภายในตามที่กระทรวงการคลังกำหนด

๖. จัดหาและรายงานผลการตรวจสอบของหน่วยรับตรวจในสังกัดเทศบาลตำบลห้วยแอ่ ต่อผู้บริหาร



๗. ติดตามผลการตรวจสอบ เสนอแนะ และให้คำปรึกษาแก่หน่วยรับตรวจเพื่อให้การปรับปรุงแก้ไขของหน่วยรับตรวจเป็นไปตามข้อเสนอแนะที่ให้ไว้ในรายงานการตรวจสอบ

๘. ให้คำปรึกษาแนะนำเกี่ยวกับกฎหมาย ระเบียบ ข้อบังคับ และหนังสือสั่งการที่เกี่ยวข้องด้าน การเงิน การบัญชี การพัสดุ ระบบการควบคุมภายใน และการบริหารความเสี่ยงต่อผู้บริหาร หน่วยรับตรวจและผู้ที่เกี่ยวข้อง

๙. ประสานงานกับหน่วยรับตรวจ เพื่อให้ผู้บริหารของหน่วยรับตรวจมีส่วนร่วมในการให้ข้อมูลและข้อเสนอแนะ ในอันที่จะทำให้ผลการตรวจสอบมีประโยชน์สามารถนำไปสู่การพัฒนาปรับปรุงแก้ไขการปฏิบัติงานให้มีประสิทธิภาพยิ่งขึ้น

๑๐. ประสานกับสำนักงานการตรวจเงินแผ่นดิน และหน่วยงานอื่นเพื่อให้เกิดผลงานร่วมที่เป็นประโยชน์สูงสุดต่อเทศบาลตำบลห้วยแอ่

๑๑. ปฏิบัติงานอื่นที่เกี่ยวข้องกับการตรวจสอบภายในตามที่ได้รับมอบหมายจากผู้บริหาร นอกเหนือจากแผนการตรวจสอบที่ได้รับอนุมัติแล้ว ทั้งนี้ งานดังกล่าวต้องไม่เป็นอุปสรรคต่อการปฏิบัติงานตามแผนและไม่ทำให้ผู้ตรวจสอบภายในขาดความเป็นอิสระและเที่ยงธรรมหรือมีส่วนได้ส่วนเสียในกิจกรรมที่ต้องตรวจสอบ

๑๒. สอบทานความเพียงพอเหมาะสมและประเมินประสิทธิผลของระบบการควบคุมภายในเกี่ยวกับด้านการเงิน การบัญชี และการปฏิบัติงาน

๑๓. หัวหน้าหน่วยงานตรวจสอบภายใน ผู้ตรวจสอบภายใน ต้องมีการสื่อสารและปฏิสัมพันธ์ในการปฏิบัติงานโดยตรงกับผู้บริหาร

๑๔. พัฒนาบุคลากรของหน่วยงานตรวจสอบภายในให้มีความรู้ความชำนาญในด้านวิชาชีพการตรวจสอบภายในให้เป็นไปตามมาตรฐานตรวจสอบภายในและจริยธรรมการปฏิบัติงานตรวจสอบภายในสำหรับหน่วยงานของรัฐ เพื่อสร้างความเชื่อมั่นให้แก่หน่วยรับตรวจต่อผลการปฏิบัติงานของผู้ตรวจสอบภายใน

### มาตรฐานการตรวจสอบภายใน

เป็นการกำหนดข้อปฏิบัติหลักๆ ของการปฏิบัติงานตรวจสอบภายใน ประกอบด้วยมาตรฐานด้านคุณสมบัติและมาตรฐานการปฏิบัติงาน

#### มาตรฐานการตรวจสอบภายใน

มาตรฐานด้านคุณสมบัติ	มาตรฐานด้านการปฏิบัติงาน
๑๐๐๐ วัตถุประสงค์ อำนาจหน้าที่และความรับผิดชอบ	๒๐๐๐ การบริหารงานตรวจสอบภายใน
๑๑๐๐ ความเป็นอิสระและความเที่ยงธรรม	๒๑๐๐ ลักษณะของงานตรวจสอบภายใน
๑๒๐๐ ความเชี่ยวชาญและความระมัดระวังรอบคอบ	๒๒๐๐ การวางแผนการปฏิบัติงาน
๑๓๐๐ การประกันและการปรับปรุงคุณภาพงาน	๒๓๐๐ การปฏิบัติงาน
	๒๔๐๐ การรายงานผลการปฏิบัติงานตรวจสอบ
	๒๕๐๐ การติดตามผล
	๒๖๐๐ การยอมรับสภาพความเสี่ยงของฝ่ายบริหาร

กระทรวงการคลัง กำหนดหลักเกณฑ์ปฏิบัติการตรวจสอบภายในสำหรับหน่วยงานของรัฐ พ.ศ. ๒๕๖๑ บัญญัติให้หน่วยงานของรัฐจัดให้มีการตรวจสอบภายใน การควบคุมภายใน และการบริหารจัดการความเสี่ยงซึ่ง มาตรฐานการตรวจสอบภายใน และจริยธรรมการปฏิบัติงานตรวจสอบภายในของส่วนราชการ ประกอบด้วย มาตรฐานด้านคุณสมบัติและมาตรฐานด้านการปฏิบัติงาน ได้กำหนดให้ผู้ตรวจสอบภายในถือปฏิบัติ สรุปดังต่อไปนี้

## ๑. มาตรฐานด้านคุณสมบัติ ประกอบด้วย

๑.๑ การกำหนดถึงวัตถุประสงค์ อำนาจหน้าที่ ความรับผิดชอบของงานตรวจงานบริการให้คำปรึกษา ต้องกำหนดไว้อย่างเป็นทางการใน “กฎบัตรการตรวจสอบภายใน” เพื่อเป็นกรอบเป็นแนวทางปฏิบัติงานที่สำคัญ

๑.๒ การกำหนดถึงความเป็นอิสระ ที่ปราศจากเงื่อนไขที่เป็นอุปสรรคต่อความสามารถปฏิบัติงานตรวจสอบภายใน ปราศจากการแทรกแซงใดๆ หัวหน้าหน่วยงานตรวจสอบภายใน ต้องขึ้นตรงต่อหัวหน้าส่วนราชการ และจะไม่ถูกจำกัดสิทธิในการเข้าถึง ข้อมูล บุคคล ทรัพย์สิน และทรัพยากร ตามอำนาจหน้าที่ความรับผิดชอบ ด้านความเที่ยงธรรม คือ ทัศนคติที่ปราศจากการลำเอียง และหลีกเลี่ยงในเรื่องความขัดแย้งในผลประโยชน์ใดๆ

๑.๓ การปฏิบัติงานตรวจสอบภายใน ด้วยความเชี่ยวชาญระมัดระวังรอบคอบเยี่ยงผู้ประกอบวิชาชีพ ผู้ตรวจสอบภายใน ต้องมีความรู้ ทักษะ และความสามารถอื่นๆ ต้องสะสมความรู้ ทักษะ ความสามารถอื่น ๆ ที่ได้จากงานตรวจสอบและต้องพัฒนาวิชาชีพอย่างต่อเนื่อง เพราะงานตรวจสอบจำเป็นต้องใช้ความรู้ทักษะและความสามารถอื่นๆ ในการปฏิบัติงานด้านความระมัดระวังรอบคอบ ผู้ตรวจสอบภายในต้องปฏิบัติงานบริการด้วยความระมัดระวังรอบคอบ ในความสำคัญกับผลกระทบที่มีนัยสำคัญโอกาสที่เกิดความผิดพลาดความผิดปกติ ประเมินความเสี่ยงพอและประสิทธิผลของการกำกับดูแลการควบคุมและบริหารความเสี่ยง การไม่ปฏิบัติตามกฎหมาย ระเบียบ ข้อบังคับอย่างมีนัยสำคัญ การใช้เทคโนโลยีและเทคนิคในการวิเคราะห์ข้อมูลเป็น เครื่องมือช่วยในการปฏิบัติงาน

๑.๔ การสร้างหลักประกันคุณภาพและการปรับปรุงการปฏิบัติงานอย่างต่อเนื่อง หัวหน้าหน่วยงานตรวจสอบภายใน ต้องปรับปรุงและรักษาคุณภาพของงานตรวจสอบภายใน ให้ครอบคลุมทุกด้าน และติดตามดูแลประสิทธิภาพของงานอย่างต่อเนื่อง

## ๒. มาตรฐานการปฏิบัติงาน

๒.๑ การบริหารงานตรวจสอบภายใน ต้องสัมฤทธิ์ผลมีประสิทธิภาพ สามารถสร้างคุณค่าเพิ่มให้กับองค์กร

๒.๒ ลักษณะของงานตรวจสอบภายใน คือ การประเมินเพื่อเพิ่มคุณค่าและปรับปรุงการปฏิบัติงานขององค์กร

๒.๓ การวางแผนการปฏิบัติงานตรวจสอบภายใน ให้คำนึงถึง

- วัตถุประสงค์ของงานและวิธีการดำเนินงานตรวจสอบภายใน
- ความเสี่ยงที่สำคัญๆ ที่มีผลกระทบต่อความสำเร็จ
- ความเพียงพอและความมีประสิทธิภาพของกิจกรรมการบริหารความเสี่ยงและระบบการควบคุมภายใน

- โอกาสในการปรับปรุงกิจกรรมการบริหารความเสี่ยง และระบบการควบคุมภายในให้ดีขึ้น

๒.๔ การวางแผนการปฏิบัติงานตรวจสอบ ควรรวบรวม วิเคราะห์ ประเมิน และบันทึกข้อมูลให้เพียงพอต่อการปฏิบัติงานที่ได้รับมอบหมายให้บรรลุตามวัตถุประสงค์

๒.๕ การรายงานผลการปฏิบัติงาน ควรรายงานผลการปฏิบัติงานให้ทันกาล รวมทั้งควรเผยแพร่ผลการปฏิบัติงานให้บุคคลที่เกี่ยวข้องและเหมาะสมได้รับทราบ

๒.๖ การติดตามผล ควรกำหนดระบบการติดตามผลว่าได้มีการนำข้อเสนอแนะในรายงานผลการปฏิบัติงานไปสู่การปฏิบัติ

๒.๗ การยอมรับสภาพความเสี่ยงควรนำเรื่องความเสี่ยง ที่อาจก่อให้เกิดความเสียหายแก่องค์กร ซึ่งยังไม่ได้รับการแก้ไขหารือกับผู้บริหาร

## บทที่ ๒

### จริยธรรม และจรรยาบรรณการตรวจสอบภายใน

#### จริยธรรมของผู้ตรวจสอบภายใน

เพื่อเป็นการยกฐานะและศักดิ์ศรีของวิชาชีพตรวจสอบภายใน ให้ได้รับการยกย่องและยอมรับจากบุคคลทั่วไป รวมทั้งให้การปฏิบัติหน้าที่ตรวจสอบภายในเป็นไปอย่างมีประสิทธิภาพ ผู้ตรวจสอบภายในจึงต้องพึงประพฤติปฏิบัติตนภายใต้กรอบความประพฤติที่ดีงาม ในอันที่จะนำมาซึ่งความเชื่อมั่น และให้คำปรึกษาอย่างเที่ยงธรรม เป็นอิสระและเปี่ยมด้วยคุณภาพ และดำรงไว้ซึ่งหลักปฏิบัติ ดังต่อไปนี้

**๑. ความซื่อสัตย์ (Integrity)** ความซื่อสัตย์ของผู้ตรวจสอบภายในจะสร้างให้เกิดความไว้วางใจและทำให้ดุลยพินิจของผู้ตรวจสอบภายในมีความน่าเชื่อถือและยอมรับจากบุคคลทั่วไป

**๒. ความเที่ยงธรรม (Objectivity)** ผู้ตรวจสอบภายในจะแสดงความเที่ยงธรรมเยี่ยงผู้ประกอบวิชาชีพในการรวบรวมข้อมูล ประเมินผล และรายงานด้วยความไม่ลำเอียง ต้องทำหน้าที่อย่างเป็นธรรม ในทุกๆ สถานการณ์ และไม่ปล่อยให้ความรู้สึกส่วนตัวหรือความรู้สึกนึกคิดของบุคคลอื่นเข้ามามีอิทธิพลเหนือการปฏิบัติงาน

**๓. การปกปิดความลับ (Confidentiality)** ผู้ตรวจสอบภายในจะต้องเคารพในคุณค่าและสิทธิของผู้เป็นเจ้าของข้อมูลที่ได้รับทราบจากการปฏิบัติงาน และไม่เปิดเผยข้อมูลดังกล่าว โดยไม่ได้รับอนุญาตจากผู้ที่มีอำนาจหน้าที่โดยตรงเสียก่อน ยกเว้นในกรณีที่มีพันธะในแง่ของงานอาชีพและเกี่ยวข้องกับกฎหมายเท่านั้น

**๔. ความสามารถในหน้าที่ (Competency)** ผู้ตรวจสอบภายในจะนำความรู้ทักษะและประสบการณ์ไปใช้ในการปฏิบัติหน้าที่ให้บริการตรวจสอบภายในอย่างเต็มที่

#### การจัดการกับความขัดแย้งทางผลประโยชน์

ผู้ตรวจสอบภายใน ต้องปฏิบัติหน้าที่ด้วยความมุ่งมั่นความซื่อสัตย์สุจริตและมีคุณธรรม การตัดสินใจและการปฏิบัติงานด้วยความโปร่งใสรอบคอบระมัดระวังเพื่อไม่ให้เกิดความเสียหาย รวมทั้งสร้างความน่าเชื่อถือและผลประโยชน์สูงสุดขององค์กร

#### ลักษณะของความเสื่อมเสียความเป็นอิสระและความเที่ยงธรรม

กรณี มีเหตุหรือจำกัดที่จะทำให้ผู้ตรวจสอบภายในไม่สามารถปฏิบัติงานได้อย่างอิสระ หรือเที่ยงธรรม ผู้ตรวจสอบภายในต้องเปิดเผยถึงเหตุหรือข้อจำกัดดังกล่าวให้ผู้เกี่ยวข้องทราบตามความเหมาะสม โดยลักษณะของการเปิดเผยจะขึ้นอยู่กับเหตุหรือข้อจำกัดที่เกิดขึ้นในแต่ละกรณี ดังนี้

๑. ผู้ตรวจสอบภายในต้องไม่ประเมินงานที่ตนเคยมีหน้าที่รับผิดชอบมาก่อนเพราะอาจทำให้สูญเสียความเที่ยงธรรมได้

๒. การให้ความเชื่อมั่นในงานที่มีหน้าที่รับผิดชอบอยู่นั้น จะต้องให้มีการควบคุมดูแลจากหน่วยงานอื่น

๓. สามารถให้ความเชื่อมั่นต่องานที่เคยให้บริการคำปรึกษา หากลักษณะการให้คำปรึกษานั้นไม่ได้มีผลกระทบต่อความเที่ยงธรรม

๔. กรณีที่มีเหตุหรือข้อจำกัดอันที่จะทำให้ผู้ตรวจสอบภายในไม่สามารถบริการให้คำปรึกษาได้อย่างอิสระหรือเที่ยงธรรม ผู้ตรวจสอบภายในต้องเปิดเผยเหตุหรือข้อจำกัดดังกล่าวให้กับผู้รับบริการทราบก่อนที่จะรับงาน

### จรรยาบรรณการตรวจสอบภายใน

ผู้ตรวจสอบภายในต้องประพฤติปฏิบัติตนภายใต้กรอบความประพฤติที่ดีงาม ในอันที่จะนำมาซึ่งความเชื่อมั่น และให้คำปรึกษาอย่างเที่ยงธรรมเป็นอิสระและเปี่ยมด้วยคุณภาพ แนวปฏิบัติดังนี้

๑. ใช้สามัญสำนึกและวิจารณญาณอันเหมาะสม
๒. ประพฤติตนตามกรอบจรรยาบรรณ นอกเหนือจากการปฏิบัติตามจรรยาบรรณของเจ้าหน้าที่ของหน่วยงานรัฐ
๓. มีความซื่อสัตย์ ความเที่ยงธรรม การปกปิดความลับ และความสามารถในหน้าที่

### ประโยชน์ที่คาดว่าจะได้รับ

หัวหน้าส่วนราชการได้ทราบถึงการปฏิบัติงาน ปัญหา อุปสรรคเพื่อใช้เป็นข้อมูลในการพิจารณาตัดสินใจ หน่วยงานปฏิบัติงานอย่างมีประสิทธิภาพ การใช้ทรัพยากรอย่างคุ้มค่า เพื่อให้การปฏิบัติงานเป็นไปตามเป้าหมายอย่างมีประสิทธิภาพและประสิทธิผล การปฏิบัติงานเป็นไปตามกฎระเบียบ ข้อบังคับ มติคณะรัฐมนตรี และหนังสือสั่งการใช้เป็นแนวทางในการแก้ไขปรับปรุงการปฏิบัติงานให้ถูกต้องลดข้อผิดพลาด

## บทที่ ๓

### กระบวนการขั้นตอนการปฏิบัติงานตรวจสอบภายใน

กระบวนการปฏิบัติงานตรวจสอบภายใน มีไว้เพื่อให้ผู้ตรวจสอบภายในสามารถปฏิบัติงาน ตรวจสอบด้วยความมั่นใจและมีคุณภาพ ประกอบด้วย

๑. การวางแผนการตรวจสอบ
๒. การปฏิบัติงานตรวจสอบ
๓. การจัดทำรายงานและติดตามผล

#### ๑. การวางแผนการตรวจสอบ

การวางแผนไว้ล่วงหน้าก่อนลงมือปฏิบัติงาน โดยกำหนดวัตถุประสงค์ หน่วยรับตรวจ เวลา บุคลากร งบประมาณและวัสดุอุปกรณ์อย่างเหมาะสม การวางแผนที่ดีช่วยให้การปฏิบัติงานเป็นไปตามวัตถุประสงค์ภายในระยะเวลาที่กำหนด ประกอบด้วย ๓ เรื่อง

๑.) ประเภทของการวางแผนตรวจสอบแบ่งเป็นการวางแผนการตรวจสอบ(Audit Plan) และการวางแผนการปฏิบัติงาน(Engagement Plan)

แผนการตรวจสอบ เป็นแผนงานที่หัวหน้าหน่วยตรวจสอบภายในจัดทำขึ้นล่วงหน้าเกี่ยวกับเรื่องที่จะตรวจสอบ จำนวนหน่วยรับตรวจ ระยะเวลาที่ใช้ในการปฏิบัติงาน ผู้รับผิดชอบในการตรวจสอบ รวมทั้งงบประมาณที่ใช้ในการปฏิบัติงานตรวจสอบ เพื่อประโยชน์ในการสอบทานความก้าวหน้าของการปฏิบัติงานเป็นระยะๆ โดยแบ่งแยกเป็นแผนการตรวจสอบระยะยาว และแผนการตรวจสอบประจำปี

แผนการปฏิบัติงาน เป็นแผนการปฏิบัติงานตามที่ได้รับมอบหมาย ซึ่งผู้ตรวจสอบภายในจัดทำไว้ล่วงหน้าว่าจะตรวจสอบเรื่องใด ที่หน่วยรับตรวจใด ด้วยวัตถุประสงค์ ขอบเขต วิธีการใด และทรัพยากรที่ใช้เท่าใด จึงจะทำให้การปฏิบัติงานตรวจสอบบรรลุผลสำเร็จ

#### ๒.) ขั้นตอนการวางแผนการตรวจสอบ

- ๒.๑ สํารวจข้อมูลเบื้องต้น ทำความเข้าใจคุ้นเคยและระบบงานของหน่วยรับตรวจ
- ๒.๒ ประเมินผลระบบควบคุมภายในของหน่วยรับตรวจตามหลักเกณฑ์กระทรวงการคลังว่าด้วยมาตรฐานและหลักเกณฑ์ปฏิบัติการตรวจสอบภายในสำหรับหน่วยงานของรัฐ พ.ศ.๒๕๖๑
- ๒.๓ ประเมินความเสี่ยง โดยระบุปัจจัยเสี่ยง วิเคราะห์ความเสี่ยง จัดลำดับความเสี่ยง
- ๒.๔ การวางแผนการตรวจสอบนำความเสี่ยงมาพิจารณาเพื่อดำเนินการ
- ๒.๕ วางแผนการปฏิบัติงานของผู้ตรวจสอบภายในตามที่ได้รับมอบหมายให้ครอบคลุมประเด็นการตรวจสอบ วัตถุประสงค์ ขอบเขตและแนวทางปฏิบัติงาน

#### ๓.) การเสนอแผนการตรวจสอบและการอนุมัติแผน

หัวหน้าหน่วยงานตรวจสอบภายใน เสนอแผนต่อผู้บริหาร เพื่ออนุมัติ ภายในเดือนกันยายนของทุกปี ควบคุมดูแลการปฏิบัติงานให้เป็นไปตามแผนที่กำหนด ถ้าพบข้อขัดข้องควรทบทวนและปรับปรุงแผนการตรวจสอบและเสนอให้ผู้บริหารพิจารณาอนุมัติ

แผนการปฏิบัติงาน ผู้ตรวจสอบภายในเสนอแผนการปฏิบัติงานให้ปลัดเทศบาลตรวจสอบ และให้ผู้บริหารให้ความเห็นชอบก่อนที่จะดำเนินการตรวจสอบในขั้นตอนต่อไป

## ๒. การปฏิบัติงานตรวจสอบ

การปฏิบัติงานตรวจสอบ หมายถึง กระบวนการตรวจสอบสอบทานและรวบรวมหลักฐาน เพื่อวิเคราะห์และประเมินผลการปฏิบัติงานของหน่วยงานต่างๆ ว่าเป็นไปตามนโยบายแผนงานระเบียบปฏิบัติขององค์กร รวมทั้งกฎหมายที่เกี่ยวข้อง พร้อมทั้งเสนอข้อมูลที่ได้จากการตรวจสอบและข้อเสนอแนะต่อผู้บริหารเพื่อประกอบการตัดสินใจในการบริหารงานประกอบด้วยสาระสำคัญ ๓ เรื่อง ได้แก่

### ๑. ก่อนเริ่มปฏิบัติงานตรวจสอบ

หลังจากจัดทำแผนการปฏิบัติงานเสร็จเรียบร้อยแล้วผู้ตรวจสอบภายในต้องจัดทำตารางการปฏิบัติงานตรวจสอบในรายละเอียดของงานตรวจสอบแต่ละงานหรือกิจกรรมและทำความเข้าใจกับหน่วยรับตรวจในเรื่องความพร้อมขอบเขตของการตรวจสอบกำหนดวันและระยะเวลาที่ใช้ในการตรวจสอบ

### ๒. ระหว่างการปฏิบัติงานตรวจสอบ

ผู้ตรวจสอบภายในเริ่มปฏิบัติงานตรวจสอบโดยดูวัตถุประสงค์รายละเอียดของขอบเขตการตรวจสอบโดยการปฏิบัติงานตรวจสอบมีขั้นตอนที่ควรดำเนินการ ดังนี้

#### ๑) การมอบหมายงานตรวจสอบ

๒) วิธีปฏิบัติการตรวจสอบผู้ตรวจสอบภายในควรเลือกวิธีการตรวจและเทคนิคการตรวจสอบให้เหมาะสมในแต่ละขั้นตอน ดังนี้

(๑) การรวบรวมข้อมูลและหลักฐานการตรวจสอบซึ่งอาจเป็นทางการโดยเป็นลายลักษณ์อักษรและไม่เป็นทางการด้วยวาจา

(๒) การเข้าสังเกตการณ์ปฏิบัติงานเพื่อหาข้อสรุปของการปฏิบัติงานนั้นๆ ว่ามีประสิทธิภาพเพียงใด

(๓) การทำการตรวจสอบสอบทานทดสอบรายการเอกสารและสินทรัพย์ ทั้งนี้ รวมถึงการสอบทานประสิทธิภาพของระบบการควบคุมภายใน

(๔) การทดสอบการปฏิบัติงานตามระบบที่วางไว้

(๕) การตรวจสอบเชิงวิเคราะห์ซึ่งเป็นวิธีการวิเคราะห์และเปรียบเทียบข้อมูลที่เป็นตัวเลข

### ๓. การกำกับดูแลการปฏิบัติงาน

การกำกับดูแลการปฏิบัติงานตรวจสอบเป็นไปตามวิธีปฏิบัติการตรวจสอบและขอบเขตการตรวจสอบที่กำหนดไว้ พร้อมทั้งเวลาที่ใช้ในการปฏิบัติงานให้สอดคล้องกับตารางการปฏิบัติงานตรวจสอบที่กำหนด

### ๔. การนำแผนการปฏิบัติงานตรวจสอบมาใช้

ผู้ตรวจสอบภายในต้องนำแผนการปฏิบัติงานที่ได้จัดทำไว้ล่วงหน้ามาใช้เป็นแนวทางในการปฏิบัติงานตรวจสอบ แผนการปฏิบัติงานตรวจสอบสามารถแก้ไขเพิ่มเติมให้เหมาะสมกับสถานการณ์ได้โดยผู้ตรวจสอบภายในควรระบุข้อเสนอแนะในการแก้ไขแผนการปฏิบัติงานไว้ในกระดาษทำการ ซึ่งหัวหน้าทีมตรวจสอบต้องประเมินความสมเหตุสมผลของข้อเสนอแนะ

### ๕. การเปลี่ยนแปลงขอบเขตของการตรวจสอบ

ผู้ตรวจสอบภายในอาจจำเป็นต้องเปลี่ยนแปลงขอบเขตของการตรวจสอบเพื่อให้สอดคล้องกับสภาพที่เปลี่ยนไปโดยพิจารณาความสมเหตุสมผลและความคุ้มค่าที่จะเปลี่ยนแปลงขอบเขตการตรวจสอบ

### ๖. การปิดงานตรวจสอบ

การปิดงานตรวจสอบจะกระทำเป็นขั้นตอนสุดท้ายเมื่อตรวจสอบได้จัดทำสรุปผลสิ่งที่ตรวจพบหรือเมื่อจัดทำรายงานผลการปฏิบัติงานเสร็จเรียบร้อยแล้ว ให้เสนอปลัดเทศบาลเพื่อแจ้งให้หน่วยรับตรวจทราบและปฏิบัติตามข้อเสนอแนะหรือผลสรุปจากที่ตรวจสอบ



### ๓. การปฏิบัติเมื่อเสร็จสิ้นการตรวจสอบ

หลังจากเสร็จสิ้นการปฏิบัติงานตรวจสอบในหน่วยรับตรวจแล้ว ผู้ตรวจสอบควรสอบถามให้แน่ใจว่าตรวจสอบเป็นไปตามแผนการตรวจสอบที่กำหนดไว้ นอกจากนี้ผู้ตรวจสอบต้องสอบถามกระดาษทำการเอกสารหลักฐานที่รวบรวมไว้ จากการตรวจสอบและข้อสรุปสิ่งที่ตรวจพบสอบถามรายงานผลการปฏิบัติงานประเมินผลการปฏิบัติงาน โดยประเมินจากความสำเร็จของงานตามวัตถุประสงค์ที่กำหนดไว้ การปฏิบัติงานเมื่อเสร็จสิ้นงานตรวจสอบประกอบด้วย

#### ๑. การรวบรวมหลักฐาน

หลักฐานการตรวจสอบ (Audit Evidence) หมายถึง เอกสารข้อมูลหรือข้อเท็จจริงต่างๆ ที่ผู้ตรวจสอบภายในได้จากการใช้เทคนิคและวิธีการต่างๆ ในการรวบรวมขึ้นระหว่างทำการตรวจสอบรวมถึงหลักฐานที่ขอเพิ่มเติมเพื่อใช้เป็นข้อมูลในการสนับสนุนความเห็นเกี่ยวกับข้อสรุปหรือข้อตรวจพบในการพิสูจน์ว่าสิ่งที่ได้ตรวจพบนั้นมีความถูกต้องน่าเชื่อถือได้มากน้อยเพียงใดคุณสมบัติของหลักฐานการตรวจสอบควรประกอบด้วย คุณสมบัติ ๔ ประการ คือความเพียงพอ(Sufficiency) ความเชื่อถือได้และจัดหามาได้(Competency) ความเกี่ยวข้อง(Relevancy) และความมีประโยชน์(Usefulness)

#### ๒. การรวบรวมกระดาษทำการ (Working Papers Preparation)

กระดาษทำการ (Working Papers) คือ เอกสารที่ผู้ตรวจสอบภายในจัดทำขึ้นในระหว่างการตรวจสอบเพื่อบันทึกรายละเอียดการทำงาน ซึ่งประกอบด้วยข้อมูลต่างๆ ที่ใช้ในการตรวจพบขอบเขตเป็นแนวทางในการรายงานผลการปฏิบัติงาน

ผลสรุปการตรวจสอบจากกระดาษทำการอาจทำได้หลายรูปแบบ คือ

๑) การสรุปแต่ละส่วนงานที่ตรวจสอบเป็นการสรุปสาระสำคัญของเรื่องที่ตรวจสอบเป็นส่วนๆ โดยระบุวัตถุประสงค์การตรวจสอบขอบเขตการตรวจสอบสิ่งที่ตรวจพบสรุปผลการตรวจสอบข้อเสนอแนะของผู้ตรวจสอบภายในรวมทั้งสิ่งที่ได้รับการแก้ไขแล้วจากผู้รับตรวจ

๒) การสรุปแบบสถิติเป็นการสรุปโดยใช้แบบสถิติในการรายงานผลที่ได้จากการทดสอบรายการการสรุปควรจัดทำเป็นชั้นๆ ลดหลั่นกันในรูปสามเหลี่ยมกล่าวคือข้อมูลส่วนยอดจะมีรายละเอียดประกอบน้อยลดหลั่นกันลงไปตามลำดับ

๓) การสรุปผลการแลกเปลี่ยนความคิดเห็นกับผู้รับผิดชอบในหน่วยรับตรวจผู้ตรวจสอบภายในสรุปผลเกี่ยวกับสิ่งที่เห็นด้วยและสิ่งที่ไม่เห็นด้วยพร้อมทั้งข้อเสนอแนะและระบุวันที่เวลาที่มีการสรุป

๔) การสรุปตามแนวการตรวจสอบเป็นการสรุปสิ่งที่ตรวจพบและข้อคิดเห็นของผู้ตรวจสอบภายในตามขั้นตอนของแนวการตรวจสอบ

๕. การสรุปข้อบกพร่องเป็นส่วนที่สำคัญที่สุดส่วนหนึ่งของการรายงานการสรุปผลต้องตรงกับข้อเท็จจริงที่เกิดขึ้นหรือข้อบกพร่องต่างๆ ที่ได้ตรวจพบ

#### ๓. การจัดทำรายงานและติดตามผล

๑) **การจัดทำรายงาน** เป็นการรายงานผลการปฏิบัติงานให้ผู้บริหารทราบถึงวัตถุประสงค์ขอบเขตวิธี ปฏิบัติงานและผลการตรวจสอบข้อมูลทั้งหมดทุกขั้นตอนสรุปข้อบกพร่องที่ตรวจพบประเด็นความเสี่ยงที่สำคัญ และการควบคุมรวมทั้งเรื่องอื่นๆ ที่ผู้บริหารควรทราบพร้อมข้อเสนอแนะในการแก้ไขปรับปรุงเพื่อเสนอผู้บริหาร หรือผู้ที่เกี่ยวข้องพิจารณาสั่งการแก้ไขปรับปรุงต่อไปการเสนอรายงานผลการปฏิบัติงานเป็นเทคนิคอย่างหนึ่งที่ ผู้ตรวจสอบจะต้องเอาใจใส่เป็นพิเศษเพราะรายงานนั้น แสดงให้เห็นถึงคุณภาพของการปฏิบัติงานของผู้ตรวจสอบภายในทั้งหมด ลักษณะของรายงานที่ดีต้องเป็นรายงานที่มีประโยชน์ต่อผู้อ่านรายงานเรื่องที่มีสาระสำคัญข้อตรวจพบเป็นเรื่องที่ตรงกับข้อเท็จจริงข้อเสนอแนะหรือข้อแนะนำเป็นประโยชน์และสามารถปฏิบัติได้

### สรุปลักษณะของรายงานที่ดี

- ถูกต้อง (Accuracy) รายงานการปฏิบัติงานมีความถูกต้อง ข้อความทุกประโยคตัวเลขทุกตัวเอกสาร อ้างอิงทุกชนิดต้องมาจากหลักฐานที่น่าเชื่อถือ และผู้ตรวจสอบได้ประเมินข้อมูลเหล่านั้นแล้วการอ้างอิงทุกครั้ง ต้องมีเอกสารหลักฐานประกอบและสามารถให้คำอธิบายแล้วพิสูจน์ข้อเท็จจริงได้ทุกเรื่อง
- ชัดเจน (Clarity) หมายถึง ความสามารถในการสื่อข้อความหรือความต้องการของผู้ตรวจสอบหรือสิ่งที่ต้องการเสนอให้ผู้อ่านรายงานเข้าใจเช่นเดียวกับผู้ตรวจสอบภายใน โดยไม่ต้องมีการตีความหรืออธิบายเพิ่มเติม
- กระชับ (Conciseness) หมายถึง การตัดทอนความคิด ข้อความ คำพูดที่ฟุ่มเฟือยหรือสิ่งที่ไม่ใช่สาระสำคัญและสิ่งที่ไม่เกี่ยวข้องโดยตรงกับเรื่องที่จะรายงานออกไป
- ทันกาล (Timeliness) การเสนอรายงานต้องกระทำภายในเวลาที่เหมาะสมทันต่อการแก้ไขสถานการณ์ ผู้ตรวจสอบภายในควรพิจารณาว่าสิ่งที่ตรวจพบ ควรรายงานในขณะและเวลาใด
- สร้างสรรค์ (Constructive Criticism) การรายงานควรแสดงให้เห็นคุณภาพและความจริงใจของผู้ตรวจสอบ ผู้รายงานควรชี้ให้เห็นส่วนดีของการปฏิบัติงานก่อนที่จะกล่าวถึงข้อบกพร่องต่างๆ ที่ต้องการให้ปรับปรุงทำให้ผู้อ่านคล้อยตามคำแนะนำ และข้อเสนอแนะ และมีความพอใจที่จะให้ความร่วมมือในการแก้ไขปรับปรุง
- จูงใจ (Pursuance) การเสนอรายงานควรจูงใจให้ผู้อ่านจับประเด็นได้ตั้งแต่ต้นจนจบ โดยการใช้รูปแบบ ถ้อยคำและศิลปะของภาษา ทำให้ผู้อ่านยอมรับและเกิดความรู้สึกต้องการแก้ไขปัญหาหรือข้อแนะนำที่ผู้ตรวจ สอบเสนอในรายงานโดยชี้ให้เห็นปัญหา ประโยชน์ร่วมกันและประโยชน์ต่อองค์กร รูปแบบรายงานผลการปฏิบัติงานขึ้นอยู่กับผลการตรวจสอบและความต้องการของฝ่ายบริหาร

### รูปแบบและวิธีการรายงานที่ใช้กันโดยทั่วไป มีดังนี้

๑. การรายงานเป็นลายลักษณ์อักษร (Written Report) เป็นวิธีการรายงานที่มีลักษณะเป็นทางการใช้ รายงานผลการปฏิบัติงานเมื่อการตรวจสอบงานหนึ่งงานใดแล้วเสร็จ ผู้ตรวจสอบภายในจะต้องจัดทำรายงาน สรุปผลการตรวจสอบ เสนอความเห็นหรือข้อเสนอแนะ เป็นลายลักษณ์อักษรเสนอต่อผู้บริหาร

#### ๒. การรายงานด้วยวาจา (Oral Report) แยกเป็น

๒.๑ การรายงานด้วยวาจาที่ไม่เป็นทางการ ส่วนใหญ่ใช้กับรายงานที่ต้องกระทำโดยเร่งด่วนเพื่อให้ทันต่อเหตุการณ์ จะใช้ในกรณีที่ควรแจ้งให้ผู้บริหารหรือหัวหน้าหน่วยรับตรวจทราบทันทีที่ตรวจพบที่ตรวจพบเพราะหากปล่อยให้ล่าช้าอาจมีความเสียหายมากขึ้น

๒.๒ การรายงานด้วยวาจาที่เป็นทางการ เป็นการรายงานโดยการเขียนรายงาน และมีการนำเสนอด้วยวาจาประกอบรายงานแบบเป็นทางการและรายงานที่เป็นลายลักษณ์อักษรโดยทั่วไปประกอบด้วย สาระสำคัญ ดังนี้

(๑) บทคัดย่อ (Summary) การเสนอรายงานควรจัดทำบทคัดย่อไว้ด้านหน้าของรายงานที่จะนำเสนอผู้บริหาร เป็นการย่อเนื้อความของรายงานอย่างสั้นๆ กระชับ ชัดเจน และได้ใจความครอบคลุมเนื้อหาของรายงานทั้งหมด แสดงข้อเท็จจริงหรือข้อบกพร่องที่เกิดขึ้นผลกระทบที่มีต่อองค์กร และข้อเสนอแนะในการแก้ไขปรับปรุง โดยไม่ต้องแสดงเหตุผลประกอบ แต่เป็นข้อมูลที่เพียงพอให้ผู้บริหารเข้าใจและสั่งการได้

(๒) บทนำ (Introduction) คือส่วนแรกของรายงานที่บอกให้ทราบว่า ผู้ตรวจสอบภายในได้ ตรวจสอบเรื่องอะไรในหน่วยงานใด เป็นการตรวจสอบตามแผนการตรวจสอบที่กำหนดไว้หรือเป็นการตรวจสอบกรณีพิเศษ



(๓) วัตถุประสงค์ (Purpose) แสดงเป้าหมายการตรวจสอบให้ชัดเจน เพื่อให้ผู้อ่านรายงานติดตามประเด็นให้สะดวก และคาดการณ์ได้ว่าจะทราบข้อมูลใดบ้างเมื่ออ่านรายงานจบ

(๔) ขอบเขต (Scope) แสดงถึงระยะเวลาและปริมาณของงานที่ได้ทำการตรวจสอบมีมากน้อยเพียงใด มีข้อจำกัดอะไรบ้างที่ผู้ตรวจสอบภายในไม่สามารถตรวจสอบได้ หรือต้องชะลอการตรวจสอบไว้ก่อนพร้อมเหตุผลประกอบ

(๕) สิ่งที่ตรวจพบ (Audit Findings) เป็นส่วนสำคัญของรายงานผลการปฏิบัติงานที่แสดงถึงข้อเท็จจริงที่ตรวจพบทั้งในด้านดีและที่ควรได้รับการแก้ไข วิธีการดำเนินการแก้ไข รวมทั้งความเห็นของผู้รับการตรวจ

(๖) ข้อเสนอแนะ (Recommendation) เป็นข้อเสนอแนะที่ผู้ตรวจสอบภายในเสนอแนะต่อผู้บริหารหรือหัวหน้าหน่วยรับตรวจ เพื่อสั่งการแก้ไข ปรับปรุง ข้อเสนอแนะควรมีลักษณะสร้างสรรค์ และสามารถนำไปปฏิบัติได้

(๗) ความเห็น (Opinion) หากข้อความใดเป็นความเห็นมิใช่ข้อเท็จจริง หรือยังไม่มีหลักฐานสนับสนุนเพียงพอผู้ตรวจสอบภายในควรระบุให้ชัดเจนว่าเป็นความเห็นเท่านั้น

(๘) เอกสารประกอบ (Supporting Evidences) เนื่องจากรายงานเป็นเพียงการสรุปผล ดังนั้น รายงานควรเสนออย่างกะทัดรัด ข้อมูลใดที่จำเป็นต้องอ้างอิงแต่เป็นข้อมูลยาว หรือมีรายละเอียดมากควรแสดงเป็นเอกสารประกอบแนบท้ายรายงานไว้ด้วย เอกสารประกอบไม่ควรมีมากเกินไปจนทำให้รายงานไม่น่าสนใจ

**๒) การติดตามผล (Follow Up)** การติดตามผลเป็นขั้นตอนสุดท้ายของกระบวนการปฏิบัติงานตรวจสอบภายในซึ่งถือได้ว่าเป็นขั้นตอนที่สำคัญยิ่งของการตรวจสอบเพราะแสดงถึงคุณภาพและประสิทธิผลของงานตรวจสอบว่าผู้รับการตรวจ และผู้บริหารได้ปฏิบัติตามข้อเสนอแนะในรายงานการปฏิบัติงานตรวจสอบหรือไม่ และข้อบกพร่องที่พบได้รับการแก้ไขอย่างเหมาะสมแล้วหรือยังเมื่อผู้ตรวจสอบภายในเสนอรายงานผลการปฏิบัติงานต่อผู้บริหารระดับสูงแล้ว ผู้ตรวจสอบภายในต้องติดตามผลว่าผู้บริหารฯ ได้สั่งการหรือไม่ประการใดและหากสั่งการแล้วหน่วยรับตรวจดำเนินการตามข้อเสนอแนะของผู้ตรวจสอบภายในที่ผู้บริหารสั่งการหรือไม่เพื่อให้แน่ใจว่าข้อบกพร่องที่พบได้รับการแก้ไขอย่างเหมาะสมหรือมีปัญหาและอุปสรรคอย่างไร และรายงานผลการติดตามต่อผู้บริหารต่อไป ทั้งนี้ ผู้บริหารที่ได้รับทราบแล้วมิได้สั่งการแก้ไขตามข้อเสนอแนะแสดงว่าผู้บริหารยอมรับภาระความเสี่ยงหากเกิดความเสียหายขึ้นในอนาคต

### แนวทางการติดตามผลอย่างมีประสิทธิภาพ

ผู้ตรวจสอบภายในควรพิจารณากำหนดวิธีการและเวลาที่เหมาะสมในการติดตามผล พร้อมทั้งจัดงบประมาณของหน่วยตรวจสอบภายในเพื่อให้การติดตามผลทำได้อย่างมีประสิทธิภาพ

๑. ควรกำหนดตารางเวลาที่ใช้ในการติดตามผลของรายงานผลการปฏิบัติงานในปีก่อนไว้ในแผนการตรวจสอบในปีปัจจุบัน การกำหนดตารางเวลาที่จะใช้ในการติดตามผลควรหารือกับหัวหน้าหน่วยงานที่รับการตรวจสอบหรือผู้ที่เกี่ยวข้อง เพื่อความร่วมมือและอำนวยความสะดวกในการติดตามผล

๒. ผู้ตรวจสอบภายในที่ได้รับมอบหมายให้ติดตามผลต้องไม่มีส่วนเกี่ยวข้องในการรายงานผลการปฏิบัติงานนั้นๆ เพื่อให้มีมุมมองใหม่ๆ และสามารถประเมินการปรับปรุงแก้ไขว่าเหมาะสมสอดคล้องกับข้อเท็จจริงหรือไม่

๓. ผู้ตรวจสอบภายในควรติดตามความคืบหน้าในการปรับปรุงแก้ไขจุดอ่อน และข้อบกพร่องจากหน่วยงานเป็นระยะๆ หากมีปัญหาผู้ตรวจสอบภายในควรเข้าไปพิจารณาให้คำแนะนำ เพื่อให้สามารถดำเนินการต่อไปได้

๔. ผู้ตรวจสอบภายในควรเข้าไปมีส่วนร่วมกับผู้บริหารระดับสูงของหน่วยรับตรวจในการแนะนำวิธีการ แก้ไข ปัญหาจุดอ่อนและข้อบกพร่องต่างๆ และกำหนดมาตรการป้องกันความผิดพลาดและข้อบกพร่องที่จะเกิดขึ้นในอนาคต

๕. ควรมีการประเมินประสิทธิภาพการติดตามผลและเวลาในการดำเนินงานของฝ่ายบริหารหรือผู้ที่เกี่ยวข้องต่อการสั่งการหรือต่อการแก้ไขปรับปรุงข้อบกพร่อง หรืออาจประเมินจากแผนงานหรือวิธีการแก้ไขปัญหาต่างๆ ในการปฏิบัติงาน

### เทคนิคการตรวจสอบ

เทคนิคการตรวจสอบ หมายถึง วิธีการตรวจที่ผู้ตรวจสอบ ควรนำมาใช้ในการรวบรวมข้อมูลหลักฐานที่ดี และเสียค่าใช้จ่ายน้อย เป็นที่ยอมรับของผู้ตรวจสอบภายใน เทคนิคที่ใช้ในการตรวจสอบโดยทั่วไปมี ดังนี้

๑. การสุ่มตัวอย่าง เป็นการเลือกข้อมูลเพียงบางส่วน เพื่อใช้เป็นตัวแทนของข้อมูลมาตรวจสอบปัจจุบัน นิยมใช้ ๔ วิธี

๑.๑ Random Sampling โดยการเลือกตัวอย่างจำนวนหนึ่งจากข้อมูลทั้งหมด

๑.๒ Systematic Sampling การเลือกตัวอย่างโดยกำหนดเป็นช่วง ที่แบ่งระยะไว้เท่า ๆ กันมี คุณสมบัติเหมือนกัน และมีการจัดเรียงลำดับของข้อมูลอย่างถูกต้องและครบถ้วน

๑.๓ วิธีแบ่งข้อมูลออกเป็นกลุ่ม เลือกใช้กลุ่มที่เหมือนกันไว้ในกลุ่มเดียวกันและเลือกตัวอย่างของแต่ละกลุ่มนั้นหรือเลือกตัวอย่างของข้อมูลที่มีคุณลักษณะคล้ายคลึงกันแบ่งออกเป็นกลุ่มจำนวนเท่ากัน การกำหนดจำนวนกลุ่มรายการขึ้นอยู่กับลักษณะและปริมาณของข้อมูลทั้งหมดสุ่มเลือกทั้งกลุ่มมาเป็นตัวอย่างในการสุ่มเลือกตัวอย่าง

๑.๔ Selective Sampling เป็นการเลือกข้อมูลจากการตัดสินใจของผู้ตรวจสอบจะพิจารณาเลือกกลุ่มใด

๒. การตรวจนับ เป็นการพิสูจน์จำนวนและสภาพของสิ่งที่ตรวจนับว่ามีอยู่ครบถ้วนตามที่บันทึกไว้หรือไม่ สภาพเป็นอย่างไร การเก็บรักษาเป็นอย่างไร เช่น การตรวจนับพัสดุ แต่การตรวจนับมิใช่เครื่องพิสูจน์กรรมสิทธิ์ของสินทรัพย์เสมอไป

๓. การยืนยันยอด เทคนิคนี้ส่วนใหญ่ใช้กับการยืนยันยอดเงินฝากธนาคารหรือสินทรัพย์ที่อยู่ในการครอบครองของบุคคลอื่น มีข้อจำกัดอาจไม่ได้รับความร่วมมือจากบุคคลภายนอก

๔. การตรวจสอบใบสำคัญ (Vouching) เอกสารต้องเป็นเอกสารจริง การบันทึกรายการครบถ้วนมีการอนุมัติรายการครบถ้วน มีข้อจำกัดในการปลอมแปลงเอกสาร การตรวจเอกสารไม่สามารถแสดงถึงความมีอยู่จริง

- เป็นเอกสารจริงไม่ใช่เอกสารปลอมหรือผ่านการแก้ไข

- มีการบันทึกรายการโดยถูกต้องครบถ้วน

- มีการอนุมัติรายการตามระเบียบของทางราชการ

๕. การคำนวณ เป็นการพิสูจน์ความถูกต้องของตัวเลขซึ่งถือเป็นหลักฐานที่เชื่อถือได้มากที่สุดผู้ตรวจสอบควรทำการทดสอบตัวเลขทุกครั้ง เพื่อให้แน่ใจว่ายอดที่แสดงเป็นยอดที่ถูกต้อง กรณีที่มีการบวกเลขโดยมีกระดาดบวกเลขด้วยเครื่องคิดไว้ ผู้ตรวจสอบควรทดสอบตัวเลขอีกครั้งเนื่องจากผู้รู้จักใช้เครื่องบวกเลขอาจใช้เทคนิคพลิกแพลงทำให้ยอดรวมที่แสดงไว้ในกระดาดบวกเลขแสดงยอดที่ผิดไปจากความเป็นจริง

๖. การตรวจสอบการผ่านรายการ เป็นการตรวจสอบความถูกต้องและครบถ้วนของการผ่านรายการจากสมุดบันทึกรายการขึ้นต้นไปยังสมุดบันทึกรายการขึ้นปลายวิธีการตรวจนี้เรียกว่า “Posting” ซึ่งเป็นวิธีการตรวจที่สำคัญมากอีกวิธีหนึ่ง

๗. การตรวจสอบบัญชีย่อยและทะเบียน เป็นการตรวจสอบว่ายอดคงเหลือและรายการในบัญชีย่อยและทะเบียนสัมพันธ์กับบัญชีคุมหรือไม่

๘. การตรวจหารายการผิดปกติ เป็นการตรวจรายการในสมุดบัญชีต่างๆหรือแหล่งข้อมูลอื่นๆ ว่ามีรายการที่ผิดปกติหรือไม่ซึ่งอาจทำให้พบข้อผิดพลาดที่สำคัญได้ ทั้งนี้ ต้องอาศัยความรู้ความชำนาญและประสบการณ์ของผู้ตรวจสอบเป็นสำคัญ

๙. การตรวจสอบความสัมพันธ์ของข้อมูล เป็นการตรวจสอบรายการที่เกี่ยวข้องสัมพันธ์กันเนื่องจากข้อมูลของรายการหนึ่งๆ อาจมีความสัมพันธ์กับรายการอื่นๆ

๑๐. การวิเคราะห์เปรียบเทียบ เป็นการศึกษาและเปรียบเทียบความสัมพันธ์และความเปลี่ยนแปลงของข้อมูลต่างๆ ว่าเป็นไปตามที่คาดหมายหรือเป็นไปตามควรหรือไม่ อันจะช่วยให้เห็นว่าจะต้องใช้วิธีการตรวจสอบอื่นเพิ่มเติมหรืออาจลดขอบเขตการตรวจสอบลงได้

๑๑. การสอบถาม เป็นการสอบถามผู้ที่เกี่ยวข้อง เพื่อให้ได้ข้อเท็จจริงต่างๆ การสอบถามอาจทำได้ทั้งเป็นลายลักษณ์อักษรหรือด้วยวาจาการสอบถามเป็นลายลักษณ์อักษร อาจใช้แบบสอบถามและกำหนดคำถามเพื่อให้ได้ คำตอบว่า “ใช่” หรือ “ไม่ใช่” หรืออาจเป็นคำถามที่กระตุ้นให้ผู้ตอบใช้ความคิดของตนเองก็ได้ขึ้นอยู่กับผู้ตรวจสอบต้องการคำตอบในลักษณะใด ทั้งนี้ คำถามที่ใช้ควรมีลักษณะต่อเนื่องกันการสอบถามด้วยวาจาต้องอาศัย ศิลปะอย่างมากในการที่จะสอบถามให้ได้ข้อเท็จจริงโดยไม่ทำให้ผู้รับตรวจอารมณ์เสียหรือมีปฏิกิริยาต่อต้านหรือปิดบังข้อเท็จจริงบางประการ และถ้าผู้ตรวจสอบสามารถเข้าใจทัศนคติหรือพฤติกรรมที่ผู้รับตรวจมีต่อตนและสามารถเปลี่ยนแปลงท่าทีของผู้รับตรวจที่มีต่อตนให้เป็นไปในทางที่ดีได้ก็ย่อมทำให้ได้ทราบข้อมูลหรือข้อเท็จจริงต่างๆ ตามที่ต้องการได้อย่างถูกต้อง

๑๒. การสังเกตการณ์ เป็นการสังเกตให้เห็นด้วยตาในสิ่งที่ต้องการทราบอย่างระมัดระวังโดยใช้ความรู้ความสามารถที่มีอยู่รวมถึงการใช้วิจารณญาณพิจารณาสิ่งที่ได้เห็นแล้วบันทึกเหตุการณ์ต่างๆ ไว้ ดังนั้น ผู้ตรวจสอบที่มีประสบการณ์ที่กว้างขวางย่อมได้ประโยชน์จากการสังเกตการณ์ได้อย่างมากและลึกซึ้งกว่าผู้ที่ประสบการณ์น้อย ผลที่ได้จากการสังเกตการณ์เป็นเพียงข้อมูลที่ผู้ตรวจสอบได้ประสมมาจากการปฏิบัติงานจริงในช่วงระยะเวลาที่ทำการสังเกตการณ์เท่านั้น ถ้าจะให้ความเห็นเกี่ยวกับการตรวจสอบนั้นเป็นส่วนรวม ผู้ตรวจสอบจะต้องหาเอกสารหลักฐานมายืนยัน เพื่อให้หน่วยรับตรวจยอมรับข้อสังเกตและยินยอมที่จะแก้ไขตามข้อสังเกตของผู้ตรวจสอบ

๑๓. การตรวจทาน (Verification) เป็นการยืนยันความจริงความถูกต้องความแม่นยำความสมเหตุสมผลหรือความน่าเชื่อถือของสิ่งใดสิ่งหนึ่ง โดยการหาหลักฐานยืนยันกับข้อเท็จจริงที่ปรากฏอยู่เช่นข้อเท็จจริงปรากฏว่าได้จ่ายเงินให้เจ้าหนี้แล้ว ๕๐๐,๐๐๐ บาท หลักฐานที่จะนำมาตรวจทานคือต้นข้อเช็คที่ระบุเลขที่เช็ค วันที่ ชื่อเจ้าหนี้ รายการที่จ่ายจำนวนเงิน และการลงนามของผู้ถืออำนาจสั่งจ่าย ตลอดจนใบเสร็จรับเงินที่ได้รับจากเจ้าหนี้ ซึ่งควรมีรายละเอียดเช่นเดียวกับต้นข้อเช็คเป็นต้น

๑๔. การสืบสวน เป็นเทคนิคที่ผู้ตรวจจะใช้ในกรณีที่ไม่สามารถค้นพบข้อเท็จจริงซึ่งคาดว่ามิใช่หรือควรจะเป็น ดังนั้น ผู้ตรวจสอบจะต้องค้นหาข้อเท็จจริงโดยเริ่มจากผลไปหาเหตุทีละขั้นตอน แต่ในบางกรณีผู้ตรวจสอบไม่สามารถหาหลักฐานมายืนยันขั้นตอนต่างๆ ได้ทุกขั้นตอนก็ย่อมอนุมานหรือให้ความเห็นเพิ่มเติมลงไปในส่วนที่ขาด

๑๕. การประเมินผล เป็นการเปรียบเทียบมาตรฐานหรือหลักเกณฑ์ที่กำหนดไว้กับผลการปฏิบัติงานจริงว่าเกิดผลต่างหรือไม่ ถ้าเกิดผลต่างผู้ตรวจสอบต้องพิจารณาว่าเกิดขึ้นจากวิธีปฏิบัติไม่รัดกุมหรือไม่ดีพอหรือว่าเนื่องจากสาเหตุอื่นเมื่อทราบสาเหตุที่แท้จริงแล้วผู้ตรวจสอบต้องวิเคราะห์ต่อไปอีกว่าเกิดจากเหตุสุดวิสัยซึ่งอยู่นอกเหนือการควบคุมของวิญญูชนหรือไม่หากมิใช่ควรเสนอข้อคิดเห็น เพื่อการปรับปรุงแก้ไขต่อไปผู้ตรวจสอบต้องใช้วิจารณญาณตัดสินว่าข้อมูลที่นำมาเปรียบเทียบและผ่านการประเมินผลมาแล้วนั้นเพียงพอหรือไม่ควรเพิ่มหรือลดปริมาณการทดสอบเพียงใด เพื่อให้สามารถนำมาวิเคราะห์ประเมินผลได้ ทั้งนี้ ผู้ตรวจสอบต้องประเมินถึงค่าความเสี่ยงที่เกิดขึ้นจากการเพิ่มหรือลดปริมาณการทดสอบรายการดังกล่าว เมื่อเทียบกับผลที่ได้รับกับค่าใช้จ่ายที่ประหยัดได้

## บทที่ ๔

### แนวทางการตรวจสอบ

#### ด้านการงบประมาณ

##### ๑. การจัดทำแผนยุทธศาสตร์การพัฒนาระยะยาวและแผนพัฒนาสี่ปี

###### เอกสารประกอบการตรวจสอบ

๑. แผนยุทธศาสตร์การพัฒนาระยะยาว
๒. แผนพัฒนาสี่ปี
๓. งบประมาณรายจ่ายประจำปี
๔. แผนการดำเนินงาน

##### ๒. การจัดทำงบประมาณ

###### เอกสารประกอบการตรวจสอบ

๑. งบประมาณรายจ่ายประจำปี และงบประมาณรายจ่ายประจำปีเพิ่มเติม
๒. เอกสารโอนเปลี่ยนแปลงงบประมาณ
๓. ประกาศใช้งบประมาณ และประกาศการอนุมัติหรือเปลี่ยนแปลงงบประมาณ

#### ด้านการเงินและการบัญชี

##### ด้านการเงิน

การตรวจสอบด้านการปฏิบัติงานด้านการเงินขององค์กรปกครองส่วนท้องถิ่นแบ่งการตรวจสอบเป็น ๖ หัวข้อ ดังนี้

- ๑) จำนวนเงินคงเหลือ ณ วันเข้าตรวจสอบ
- ๒) การจัดทำรายงานสถานะการเงินประจำวัน
- ๓) การปฏิบัติหน้าที่ของคณะกรรมการต่างๆ และผู้ตรวจสอบการรับเงิน
- ๔) การรับเงินรายได้ขององค์กรปกครองส่วนท้องถิ่น
- ๕) การใช้ใบเสร็จรับเงิน
- ๖) การนำส่งเงินและการนำฝากธนาคาร

###### เอกสารประกอบการตรวจสอบ

๑. รายงานสถานะการเงินประจำวัน
๒. หนังสือรับรองยอดเงินฝากธนาคาร/Bank Statement/สมุดเงินฝากธนาคาร
๓. จดทะเบียนยอดเงินฝากธนาคาร
๔. คำสั่งแต่งตั้งกรรมการเก็บรักษาเงิน กรรมการตรวจสอบจำนวนเงินที่จัดเก็บและนำส่งเงิน

##### คณะกรรมการรับส่งเงิน

๕. ใบนำส่งเงิน ใบสำคัญ สรุบบินำส่งเงิน สำเนาใบนำฝากธนาคาร
๖. ต้นข้อเช็ค รายการการจัดทำเช็ค
๗. ใบเสร็จรับเงิน ทะเบียนคุมใบเสร็จรับเงิน รายการใช้ใบเสร็จรับเงิน
๘. งบประมาณรายจ่ายประจำปี ทะเบียนคุมเงินรายรับ

**๑) จำนวนเงินคงเหลือ ณ วันเข้าตรวจสอบ**วิธีการตรวจสอบ

๑. มีเงินสดคงเหลือในตู้নির্যหรือไม่ หากพบว่ามีให้ทำการตรวจนับ โดยต้องตรงกับยอดเงินสดคงเหลือที่ปรากฏในรายงานสถานะการเงินประจำวัน
๒. ยอดเงินฝากธนาคารในรายงานสถานะการเงินประจำวัน ณ วันที่เข้าตรวจสอบตรงกับสมุดเงินฝากธนาคารหรือBank statement หากไม่ตรงกันให้เจ้าหน้าที่จัดทำงบกระทบยอดเงินฝากธนาคาร เพื่อหาสาเหตุของผลต่าง
๓. ณ วันสิ้นเดือน มีเงินฝากธนาคารตามหนังสือรับรองยอดเงินฝากธนาคารตรงกับรายงานสถานะการเงินประจำวัน

**๒) การจัดทำรายงานสถานะการเงินประจำวัน**วิธีการตรวจสอบ

๑. จัดทำรายงานสถานะการเงินประจำวันเป็นไปตามแบบที่กำหนดและจัดทำเป็นปัจจุบัน
๒. ให้จัดทำทุกวันที่มีการรับจ่ายเงิน
๓. ต้องเสนอรายงานสถานะการเงินประจำวันผ่านปลัดเพื่อเสนอให้ผู้บริหารท้องถิ่นทราบ
๔. รายงานสถานะการเงินประจำวันลงลายมือชื่อครบถ้วน

**๓) การปฏิบัติหน้าที่ของคณะกรรมการต่างๆ และผู้ตรวจสอบการรับเงิน**วิธีการตรวจสอบ

๑. มีการแต่งตั้งคณะกรรมการเก็บรักษาเงิน
๒. มีคณะกรรมการอย่างน้อย ๓ คน โดยระบุผู้ถือกุญแจตู้নির্য
๓. มีการแต่งตั้งคณะกรรมการแทนชั่วคราว กรณีกรรมการเก็บรักษาเงินไม่สามารถปฏิบัติหน้าที่ได้
๔. ปฏิบัติหน้าที่ตามคำสั่งและลงลายมือชื่อในรายงานสถานะการเงินประจำวัน ครบถ้วน

**๔) การรับเงินรายได้ของอปท.**วิธีการตรวจสอบ

๑. รับเงินและนำส่งเป็นเงินรายได้ครบถ้วน
๒. ผู้ตรวจสอบได้ตรวจสอบจำนวนเงินที่จัดเก็บและลงลายมือชื่อหลังสำเนาใบเสร็จรับเงินฉบับสุดท้าย
๓. จัดทำใบนำส่งเงินและใบสำคัญสุรูปใบนำส่งเงินพร้อมผู้รับเงินและผู้ส่งเงินลงลายมือชื่อครบถ้วน
๔. สมุดเงินสดรับ ทะเบียนรายรับ ใบนำส่งเงินและใบสำคัญสุรูปใบนำส่งเงินครบถ้วนถูกต้อง ตรงกัน

**๕) การใช้ใบเสร็จรับเงิน**วิธีการตรวจสอบ

๑. มีสำเนาใบเสร็จรับเงินติดไว้กับเล่ม
๒. การเขียนใบเสร็จรับเงินห้ามขาด ลบ แก้ไข เพิ่มเติม หากมีความจำเป็นต้องแก้ไข ให้ขีดฆ่าและให้ผู้รับเงินลงลายมือชื่อกากับการขีดฆ่าไว้
๓. มีทะเบียนคุมใบเสร็จรับเงิน และลงรายการครบถ้วน
๔. เมื่อสิ้นปีงบประมาณได้สรุปเจาะรู หรือประทับตราเลิกใช้ใบเสร็จรับเงินและจัดทำรายงานการใช้ใบเสร็จรับเงินเสนอผ่านปลัดเพื่อเสนอผู้บริหารท้องถิ่นทราบ
๕. ตรวจสอบจำนวนใบเสร็จรับเงินคงเหลือกับทะเบียนคุมใบเสร็จรับเงินมีจำนวนถูกต้องตรงกัน

## ๖) การนำส่งเงินและการนำเงินฝากธนาคาร

### วิธีการตรวจสอบ

๑. มีการจัดทำบันทึกการรับ-ส่งเงิน
๒. เมื่อมีการรับเงินรายได้ให้นำฝากธนาคารทั้งจำนวนในวันนั้น หากนำฝากไม่ทันให้ส่งมอบเงินให้คณะกรรมการเก็บรักษาเงินเพื่อเก็บรักษาไว้ในตู้নিরภัย และให้นำฝากธนาคารทั้งจำนวนในวันทำการถัดไป
๓. กรณีรับเงินรายได้แล้วไม่นำส่ง หรือนำส่งไม่ครบตามจำนวนที่จัดเก็บ หรือนำส่งไม่ตรงกับวันที่จัดเก็บ หรือนำส่งวันรุ่งขึ้นโดยไม่มีการบันทึกว่ารับเงินหลังปิดบัญชี หรือมีการนำฝากธนาคารน้อยกว่าจำนวนที่จัดเก็บได้ต้องให้ผู้รับผิดชอบนำส่งในวันที่ตรวจพบ และหากนำส่งยังไม่ครบถ้วนถือว่าทำให้เงินขาดบัญชี

### เอกสารประกอบการตรวจสอบ

๑. สมุดเงินสตรับ-จ่าย
๒. ทะเบียนเงินรายรับ
๓. สมุดบัญชีแยกประเภท
๔. งบการเงินประจำเดือน
๕. งบการเงิน ณ วันสิ้นปีงบประมาณ
๖. หนังสือรับรองยอดเงินฝากธนาคาร ณ วันสิ้นเดือนและงบกระทบยอดเงินฝากธนาคาร

### วิธีการตรวจสอบ

๑. จัดทำสมุดบัญชีเงินสตรับ เงินสจ่าย ทะเบียนรายรับ และสรรพบัญชีต่างๆจัดทำเป็นปัจจุบัน
๒. การบันทึกบัญชีเป็นไปตามประกาศของกระทรวงมหาดไทย เรื่องหลักเกณฑ์และวิธีปฏิบัติการบันทึกบัญชี การจัดทำทะเบียน และรายงานการเงินของ อปท.
๓. จัดทำงบการเงิน ณ วันสิ้นเดือน เพื่อเสนอผ่านปลัดนำเสนอให้ผู้บริหารทราบและส่งสำเนางบการเงินให้กับผู้กำกับดูแล ตามแบบที่กรมส่งเสริมการปกครองท้องถิ่นกำหนด ดังต่อไปนี้

- รายงานรับ-จ่ายเงิน
- งบทดลอง
- รายงานงบกระทบยอดเงินฝากธนาคาร
- กระดาษทำการกระทบยอดรายจ่ายตามงบประมาณ (จ่ายจากเงินรายรับ)
- กระดาษทำการกระทบยอดรายจ่าย (จ่ายจากเงินสะสม)
- กระดาษทำการกระทบยอดรายจ่าย (จ่ายจากเงินทุนสำรองเงินสะสม)
- กระดาษทำการกระทบยอดรายจ่าย (จ่ายจากเงินกู้)
- กระดาษทำการกระทบยอดงบประมาณคงเหลือ
- กระดาษทำการกระทบยอดการโอนงบประมาณรายจ่าย

๔. จัดทำงบการเงิน ณ วันสิ้นปี เพื่อแสดงผลการดำเนินงานและสรุปฐานะการเงินเสนอให้คณะบริหารทราบและส่งสำเนางบการเงิน ณ วันสิ้นปี ให้กับผู้กำกับดูแลและสำนักงานการตรวจเงินแผ่นดิน ภายใน ๙๐ วัน นับแต่วันสิ้นปีงบประมาณและประกาศสำเนางบแสดงฐานะการเงินและงบประกอบอื่นๆให้ประชาชนทราบ จัดทำตามแบบที่กรมส่งเสริมการปกครองท้องถิ่นกำหนด ดังต่อไปนี้

- งบแสดงฐานะการเงินและหมายเหตุประกอบแสดงฐานะการเงิน

หมายเหตุ ๑ สรุปนโยบายบัญชีที่สำคัญ

หมายเหตุ ๒ งบทรัพย์สิน

หมายเหตุ ๓ เงินสดและเงินฝากธนาคาร

หมายเหตุ ๔ เงินฝากกองทุน

หมายเหตุ ๕ ลูกหนี้เงินยืม

หมายเหตุ ๖ รายได้จากรัฐบาลค้างรับ

หมายเหตุ ๗ ลูกหนี้ค่าภาษี

หมายเหตุ ๘ ลูกหนี้รายได้อื่นๆ

หมายเหตุ ๙ ลูกหนี้เงินทุนเศรษฐกิจชุมชน

หมายเหตุ ๑๐ ลูกหนี้อื่นๆ

หมายเหตุ ๑๑ ลูกหนี้เงินยืมสะสม

หมายเหตุ ๑๒ สินทรัพย์หมุนเวียนอื่นๆ

หมายเหตุ ๑๓ สินทรัพย์ไม่หมุนเวียนอื่น

หมายเหตุ ๑๔ รายจ่ายค้างจ่าย

หมายเหตุ ๑๕ ฎีกาค้างจ่าย

หมายเหตุ ๑๖ เงินรับฝาก

หมายเหตุ ๑๗ หนี้สินหมุนเวียนอื่น

หมายเหตุ ๑๘ เจ้าหนี้เงินกู้

หมายเหตุ ๑๙ หนี้สินไม่หมุนเวียนอื่น

หมายเหตุ ๒๐ เงินสะสม และรายละเอียดแนบท้ายฯ

หมายเหตุ ๒๑ เงินทุนสำรองเงินสะสม

- งบแสดงผลการดำเนินงานจ่ายจากเงินรายรับ
- งบแสดงผลการดำเนินงานจ่ายจากเงินรายรับและเงินสะสม
- งบแสดงผลการดำเนินงานจ่ายจากเงินรายรับเงินสะสมและเงินทุนสำรองเงินสะสม
- งบแสดงผลการดำเนินงานจ่ายจากเงินรายรับ เงินสะสม เงินทุนสำรองเงินสะสมและเงินกู้

๕. ทุกสิ้นปีงบประมาณ เมื่อปิดบัญชีรายรับรายจ่ายแล้ว ให้กันยอดเงินสะสมประจำปีไว้ร้อยละ ๑๕ ของทุกปี เพื่อเป็นทุนสำรองเงินสะสม

### ด้านการเบิกจ่าย

#### ๑. การเบิกจ่ายเงิน

##### เอกสารประกอบการตรวจสอบ

๑. ข้อบัญญัติ/เทศบัญญัติ
๒. แผนการใช้จ่ายเงินขององค์กรปกครองส่วนท้องถิ่น และของหน่วยงานผู้เบิก
๓. ทะเบียนคุมเงินรายจ่ายตามงบประมาณ
๔. สมุดฎีกาเบิกจ่ายเงิน
๕. ฎีกาเบิกจ่ายเงิน
๖. รายงานการจัดทำเช็ค
๗. สมุดเงินสดจ่าย ต้นขั้วเช็ค และ Bank Statement



วิธีการตรวจสอบ

๑. การจ่ายเงินหรือก่อหนี้ผูกพันตามงบประมาณรายจ่ายประจำปี หรืองบประมาณเพิ่มเติม หรือขอโอนแก้ไขเปลี่ยนแปลงคำชี้แจง
๒. แผนการใช้จ่ายเงิน โดยให้วางแผนทุก ๓ เดือน (ไตรมาส) ตามแผนการใช้จ่ายเงินที่กรมส่งเสริมการปกครองท้องถิ่นกำหนดส่งให้กองคลังก่อนวันเริ่มต้นของแต่ละไตรมาสอย่างน้อย ๒๐ วัน
๓. การขอเบิกเงินงบประมาณรายจ่ายประจำปีงบประมาณใดให้เบิกได้เฉพาะงบประมาณนั้น รวมทั้งเงินอุดหนุนที่รัฐบาลให้อปท. โดยระบุวัตถุประสงค์ เว้นแต่
  - เป็นเงินงบประมาณรายจ่ายที่ยังมิได้ก่อหนี้ผูกพันในปีงบประมาณนั้นและได้รับอนุมัติให้กันเงินไว้ต่อผู้มีอำนาจตามระเบียบแล้ว
  - เป็นงบประมาณรายจ่ายที่ได้ก่อหนี้ผูกพันไว้ก่อนสิ้นปีงบประมาณ และได้รับอนุมัติจากผู้บริหารท้องถิ่นให้กันเงินไปจ่ายในปีงบประมาณถัดไป
  - กรณีมีเงินอุดหนุนที่รัฐบาลให้องค์กรปกครองส่วนท้องถิ่นโดยระบุวัตถุประสงค์ซึ่งเบิกจ่ายไม่ทันภายในสิ้นปีงบประมาณที่ผ่านมา และได้บันทึกบัญชีไว้แล้ว
๔. จัดทำทะเบียนคุมฎีกาการเบิกจ่ายเงินและรายงานการจัดทำเช็ค
๕. หัวหน้าหน่วยงานผู้เบิกเป็นผู้ลงลายมือชื่อเบิกเงินและให้วางฎีกาตามแบบที่กำหนด
๖. หน้าฎีกาเบิกจ่ายเงินลงลายมือชื่อและเอกสารประกอบฎีกาถูกต้องครบถ้วนและหลักฐานการเบิกหากเป็นภาพถ่ายหรือสำเนาให้ผู้เบิกรับรองความถูกต้องด้วย
๗. การซื้อ เช่าทรัพย์สิน หรือจ้างทำของ ให้วางฎีกาอย่างช้าไม่เกิน ๕ วัน นับจากวันตรวจรับทรัพย์สินหรือตรวจรับงาน
๘. การจ่ายเงินให้จ่ายเป็นเช็ค
๙. สมุดเงินสดจ่าย รายงานการจัดทำเช็ค ต้นขั้วเช็ค Bank Statement ถูกต้องตรงกัน
๑๐. หลักฐานการจ่ายเงินใบเสร็จรับเงินได้รับรองการจ่าย และใบสำคัญคู่จ่าย หัวหน้าหน่วยงานคลังรับรองความถูกต้อง
๑๑. เงินที่เบิกถ้าไม่ได้จ่ายหรือจ่ายไม่หมด ให้หน่วยงานผู้เบิกนำส่งคืนหน่วยงานคลังภายใน ๑๕ วัน นับจากวันที่ได้รับเงินจากหน่วยงานคลัง
๑๒. การจัดเก็บฎีกาเรียงตามรายงานการจัดทำเช็ค

**๒. การเขียนเช็คสั่งจ่าย**เอกสารประกอบการตรวจสอบ

๑. เช็ค/ต้นขั้วเช็ค
๒. ฎีกาเบิกจ่ายเงิน
๓. หนังสือแจ้งรายชื่อผู้ลงนามในการสั่งจ่ายเช็คให้กับธนาคาร

วิธีการตรวจสอบ

๑. เช็คสั่งจ่ายให้แก่เจ้าหนี้หรือผู้มีสิทธิได้ขีดฆ่าคำว่า “หรือตามคำสั่ง” หรือ “หรือผู้ถือ” ออก และขีดคร่อมเช็ค
๒. สั่งจ่ายเช็คในนามหัวหน้าหน่วยงานคลัง กรณีวงเงินไม่เกิน ๕,๐๐๐ บาท ห้ามออกเช็คสั่ง จ่ายเงินสด
๓. เช็คสั่งจ่ายมีผู้บริหารท้องถิ่นและปลัดอปท. ร่วมลงนามด้วยทุกครั้ง



### ๓. การยืมเงินงบประมาณ

#### เอกสารประกอบการตรวจสอบ

๑. ทะเบียนลูกหนี้เงินยืมงบประมาณ
๒. สัญญาเงินยืม
๓. ฎีกาเบิกเงินยืมงบประมาณ และเอกสารประกอบ

#### วิธีการตรวจสอบ

๑. มีงบประมาณเพื่อนการนั้นแล้ว
๒. สัญญาเงินยืมตามแบบที่กำหนดและรับรองว่าจะปฏิบัติตามระเบียบ ข้อบังคับหรือคำสั่งที่ได้กำหนดไว้ และจะนำไปสำคัญคู่จ่ายที่ถูกต้องรวมทั้งเงินเหลือจ่ายส่งคืน ถ้าไม่ส่งตามกำหนดก็จะชดใช้เงินหรือยินยอมให้ออปร. หักเงินเพื่อชดใช้เงินยืมนั้น
๓. ผู้ยืมไม่มีเงินยืมค้างและให้ยืมได้เฉพาะผู้มีหน้าที่ต้องปฏิบัติงานนั้นๆ ห้ามยืมแทนกัน
๔. ต้องได้รับการอนุมัติให้จ่ายเงินยืมตามสัญญาเงินยืม โดยผู้บริหารท้องถิ่นเป็นผู้อนุมัติ
๕. บันทึกรายการยืม และรายการส่งใช้เงินยืมในทะเบียนเงินยืมทุกครั้งโดยให้ผู้ยืม-ผู้ส่งใช้ลงชื่อในทะเบียนเงินยืมสำหรับรายการนั้นๆ
๖. ส่งใช้ใบสำคัญและเงินเหลือจ่าย(ถ้ามี) ภายในระยะเวลาที่กำหนด
๗. ครบกำหนดส่งใช้เงินยืมได้ติดตามผู้ยืมส่งใช้เงินยืม และหากผู้ยืมไม่ส่งใช้ ผู้บริหารท้องถิ่นสั่งการให้ผู้ยืมส่งใช้อย่างช้าไม่เกิน ๓๐ วัน
๘. กรณีการส่งใช้เงินยืม และมีเงินสดเหลือจ่าย ได้มีการออกใบเสร็จรับเงินให้แก่ผู้ยืมไว้เป็นหลักฐาน
๙. ผู้ยืมส่งใบสำคัญคู่จ่ายหักล้างเงินยืมแล้ว มีเหตุให้ต้องหักทวง ต้องแจ้งให้ผู้ยืมทราบโดยด่วนและให้ปฏิบัติตามคำหักทวงภายใน ๑๕ วัน นับจากวันที่ได้รับคำหักทวง

### ๔. การเบิกค่าใช้จ่ายในการเดินทางไปราชการ

#### เอกสารประกอบการตรวจสอบ

๑. หนังสือขออนุมัติการเดินทางไปราชการ
๒. ใบรับรองแทนใบเสร็จรับเงิน
๓. หลักฐานการจ่ายเงินค่าใช้จ่ายในการเดินทางไปราชการ

#### วิธีการตรวจสอบ

๑. ได้รับอนุมัติให้ไปราชการจากผู้มีอำนาจอนุมัติ
  - ผู้ว่าราชการจังหวัด เป็นผู้อนุมัติการเดินทางไปราชการของผู้บริหารท้องถิ่นและประธานสภาท้องถิ่น
  - ผู้บริหารท้องถิ่นเป็นผู้อนุมัติการเดินทางไปราชการของ รองนายกเทศมนตรี ที่ปรึกษานายกฯ เลขานุการนายกฯ ข้าราชการ พนักงานส่วนท้องถิ่น รวมถึงลูกจ้าง พนักงานจ้างขององค์กรปกครองส่วนท้องถิ่น
  - ประธานสภาท้องถิ่นเป็นผู้อนุมัติการเดินทางไปราชการของสมาชิกสภาท้องถิ่น โดยต้องมีคำรับรองจากผู้บริหารท้องถิ่นว่ามีงบประมาณเพียงพอที่จะเบิกจ่าย
  - กรณีที่กระทรวงมหาดไทย หรือกรมส่งเสริมการปกครองท้องถิ่น แจ้งให้ผู้บริหารท้องถิ่นหรือประธาน สภาท้องถิ่นเดินทางไปราชการประชุม อบรมหรือสัมมนา ให้ถือว่าได้รับอนุมัติให้เดินทางไปราชการแล้วโดยไม่ต้องขออนุมัติต่อผู้ว่าราชการจังหวัดอีก เพียงแต่แจ้งให้ผู้ว่าราชการจังหวัดทราบ
๒. ตรวจสอบค่าใช้จ่ายในการเดินทางไปราชการ
  - ค่าเบี้ยเลี้ยงเดินทางให้เบิกได้ในลักษณะเหมาะสมตามจำนวนเงินและเงื่อนไขที่กรมส่งเสริมการปกครองท้องถิ่นกำหนด โดยให้นับเวลาเดินทางตั้งแต่เวลาออกจากสถานที่อยู่ หรือสถานที่ราชการปกติจนกลับถึงสถานที่อยู่ หรือสถานที่ปฏิบัติราชการตามปกติ แล้วแต่กรณี

- เวลาเดินทางไปราชการกรณีมีการพักแรม ให้นับยี่สิบสี่ชั่วโมงเป็นหนึ่งวันถ้าไม่ถึงยี่สิบสี่ชั่วโมงหรือเกินยี่สิบสี่ชั่วโมงให้ถือเป็นหนึ่งวัน หากกรณีที่ไม่มีการพักแรม หากนับไม่ถึงยี่สิบสี่ชั่วโมงและส่วนที่ไม่ถึงนั้นนับได้เกินสิบสองชั่วโมงให้ถือเป็นหนึ่งวัน หากนับได้ไม่เกินสิบสองชั่วโมง แต่เกินหกชั่วโมงขึ้นไปให้ถือเป็นครึ่งวัน

- การเดินทางไปราชการที่จำเป็นต้องพักแรม เว้นแต่ การพักแรมซึ่งโดยปกติต้องพักแรมในยานพาหนะหรือพักแรมในที่พักซึ่งทางราชการจัดที่พักไว้ให้แล้ว ให้ผู้เดินทางไปราชการเบิกค่าเช่าที่พักในลักษณะเหมาจ่ายหรือในลักษณะจ่ายจริงก็ได้ แต่ถ้าเป็นการเดินทางไปราชการเป็นหมู่คณะต้องเลือกค่าเช่าที่พักในลักษณะเดียวกันทั้งคณะ ในกรณีเป็นการเดินทางไปราชการในท้องที่ที่ค่าครองชีพสูงหรือเป็นแหล่งท่องเที่ยว ให้ผู้เดินทางไปราชการเบิกค่าเช่าที่พักในอัตราสูงได้ตามความจำเป็นตามหลักเกณฑ์ที่กำหนดท้ายระเบียบ

- การเดินทางไปราชการโดยปกติให้ใช้ยานพาหนะประจำทางและให้เบิกค่าพาหนะได้โดยประหยัด ในกรณีไม่มียานพาหนะประจำทางหรือมีแต่ต้องการความรวดเร็ว เพื่อประโยชน์แก่ราชการให้ใช้พาหนะอื่นได้ แต่ผู้เดินทางจะต้องชี้แจงเหตุผลและความจำเป็นไว้ในรายงานการเดินทางหรือหลักฐานการขอเบิกเงินค่าพาหนะนั้น

- การเดินทางข้ามเขตจังหวัดระหว่างกรุงเทพมหานครกับจังหวัดที่มีเขตติดต่อกับกรุงเทพมหานคร หรือการเดินทางข้ามเขตจังหวัดที่ผ่านเขตกรุงเทพมหานคร ให้เบิกค่าพาหนะรับจ้างได้เท่าที่จ่ายจริงแต่ต้องไม่เกินเที่ยวละ ๖๐๐ บาท การเดินทางข้ามเขตจังหวัดอื่นๆ ให้เบิกเท่าที่จ่ายจริงภายในวงเงินเที่ยวละไม่เกิน ๕๐๐ บาท

- การใช้ยานพาหนะส่วนตัวไปราชการ ผู้เดินทางจะต้องได้รับอนุญาตจากผู้บริหารท้องถิ่นจึงมีสิทธิเบิกเงินชดเชยเป็นค่าพาหนะในลักษณะเหมาจ่ายให้เป็นค่าใช้จ่ายสำหรับเป็นค่าพาหนะส่วนตัวได้ตามความจำเป็นเหมาะสมและประหยัด รถยนต์ส่วนบุคคล กิโลเมตรละ ๔ บาท รถจักรยานยนต์ส่วนบุคคล กิโลเมตรละ ๒ บาท ให้คำนวณระยะทางเพื่อเบิกเงินชดเชยตามเส้นทางของกรมทางหลวงในระยะทางสั้นและตรงซึ่งสามารถเดินทางได้โดยสะดวกและปลอดภัย ในกรณีที่ไม่มีเส้นทางของกรมทางหลวงให้ใช้ระยะทางตามเส้นทางของหน่วยงานอื่นที่ตัดผ่าน เช่น เส้นทางของเทศบาลและในกรณีที่ไม่มีเส้นทางของกรมทางหลวงและของหน่วยงานอื่นให้ผู้เดินทางเป็นผู้รับรองระยะทางในการเดินทางการเดินทางไปราชการโดยเครื่องบินให้โดยสารขึ้นประหยัดตามหลักเกณฑ์ ดังต่อไปนี้

๑. สำหรับผู้ดำรงตำแหน่งประเภททั่วไปตั้งแต่ระดับชำนาญงานขึ้นไป ตำแหน่งประเภทวิชาการ ระดับตั้งแต่ระดับชำนาญการขึ้นไป ตำแหน่งประเภทอำนวยการท้องถิ่น ตำแหน่งประเภทบริหารท้องถิ่น หรือตำแหน่งตั้งแต่ระดับ ๖ ขึ้นไป หรือตำแหน่งที่เทียบเท่า

๒. ผู้ดำรงตำแหน่งต่ำกว่าที่ระบุใน (๑) เฉพาะกรณีที่มีความจำเป็นรีบด่วนเพื่อประโยชน์ต่อทางราชการและได้รับอนุมัติจากผู้มีอำนาจอนุมัติ

๓. การเดินทางซึ่งไม่เข้าหลักเกณฑ์ตาม (๑) หรือ (๒) จะเบิกค่าใช้จ่ายได้ไม่เกินค่าใช้จ่ายในการเดินทางภาคพื้นดินในระยะเดียวกันตามสิทธิซึ่งผู้เดินทางจะพึงเบิกได้

๓. การเดินทางไปราชการประจำ ได้แก่ การเดินทางไปประจำต่างสำนักงานไปราชการในตำแหน่งหรือรักษาราชการแทน เพื่อดำรงตำแหน่งใหม่ ณ สำนักงานแห่งใหม่ เบิกค่าใช้จ่ายได้

๔. การเดินทางกลับภูมิลำเนาเดิม ให้หมายความถึงการเดินทางเพื่อกลับภูมิลำเนาเดิมของผู้เดินทางไปราชการประจำในกรณีที่ออกจากราชการหรือถูกสั่งพักราชการ

๕. การเดินทางไปราชการต่างประเทศชั่วคราว

๖. เจ้าหน้าที่ท้องถิ่นผู้เดินทางไปราชการอาจเบิกเงินล่วงหน้าได้ตามสมควร โดยยื่นบัญชีรายการประมาณค่าใช้จ่ายในการเดินทาง

๗. การเบิกเงินตามระเบียบนี้ ผู้เบิกต้องยื่นรายงานการเดินทางพร้อมด้วยใบสำคัญคู่จ่ายและเงินเหลือจ่าย (หากมี) ต่อองค์การปกครองส่วนท้องถิ่นเจ้าสังกัด และให้เบิกจากงบประมาณประจำปีที่ใช้เดินทางไปราชการ

๘. “การเบิกค่าเช่าที่พักที่จ่ายจริง” ผู้เดินทางไปราชการจะใช้ใบเสร็จรับเงินหรือใบแจ้งรายการของโรงแรมหรือที่พักที่มีข้อความแสดงว่าได้รับชำระเงินค่าเช่าที่พักเรียบร้อยแล้ว โดยเจ้าหน้าที่รับเงินของโรงแรมหรือที่พักลงลายมือชื่อ วัน เดือน ปี และจำนวนเงินที่ได้รับเพื่อเป็นหลักฐานในการขอเบิกค่าเช่าที่พักก็ได้

## ๕. การเบิกค่าใช้จ่ายในการฝึกอบรมและศึกษาดูงาน

### ๑) กรณีการเข้ารับการฝึกอบรม

(๑) เป็นการจัดฝึกอบรมที่จัดโดย อปท./ส่วนราชการ/องค์กรตามรัฐธรรมนูญ/องค์การมหาชน/ รัฐวิสาหกิจ หรือหน่วยงานอื่น ที่ให้เจ้าหน้าที่ท้องถิ่นเข้ารับการฝึกอบรมและเบิกค่าใช้จ่ายในการฝึกอบรม

(๒) การเข้ารับการฝึกอบรม ตามที่กำหนดในโครงการหรือหลักสูตรต้องได้รับอนุมัติจากผู้มีอำนาจ ตามระเบียบกระทรวงมหาดไทยว่าด้วยการเดินทางไปราชการของเจ้าหน้าที่ท้องถิ่น โดยพิจารณาอนุมัติเฉพาะผู้ปฏิบัติหน้าที่เกี่ยวข้องหรือเป็นประโยชน์ต่อ อปท. ตามจำนวนที่เห็นสมควร

(๓) ผู้เข้ารับการอบรมหรือผู้สังเกตการณ์ที่เข้าร่วมการฝึกอบรมหรือเข้าร่วมสังเกตการณ์ที่หน่วยงานของรัฐ หรือหน่วยงานอื่นจัดการฝึกอบรม จัดทำรายงานผลการเข้ารับการฝึกอบรม ภายใน ๖๐ วัน นับแต่วันที่เดินทางกลับถึงสถานที่ปฏิบัติราชการ

### ๒) กรณีการจัดฝึกอบรม

(๑) โครงการหรือหลักสูตรที่ อปท. จัด หรือร่วมกับหน่วยงานอื่นที่อยู่ในอำนาจหน้าที่โดยคำนึงถึงความคุ้มค่าในการใช้จ่ายงบประมาณ

(๒) การจัดฝึกอบรม การเดินทางไปจัดการฝึกอบรม การเดินทางไปดูงานทั้งในประเทศและต่างประเทศ ตามที่กำหนดในโครงการหรือหลักสูตรต้องได้รับอนุมัติจากผู้มีอำนาจตามระเบียบกระทรวงมหาดไทยว่าด้วยการเดินทางไปราชการของเจ้าหน้าที่ท้องถิ่น โดยพิจารณาอนุมัติเฉพาะผู้ปฏิบัติหน้าที่เกี่ยวข้องหรือเป็นประโยชน์ต่อ อปท. ตามจำนวนที่เห็นสมควร

(๓) ให้มีการประเมินผลการฝึกอบรม และรายงานต่อผู้บริหารท้องถิ่นที่จัดการฝึกอบรม ภายใน ๖๐ วัน นับแต่วันสิ้นสุดการฝึกอบรม

(๔) การจัดฝึกอบรมที่ อปท. จัดฝึกอบรมบุคคลภายนอกให้เบิกค่าใช้จ่ายได้เฉพาะค่าใช้จ่ายในการฝึกอบรมในประเทศเท่านั้น

## เอกสารประกอบการเบิกจ่าย

### ๑) กรณีองค์กรจัดอบรม

(๑) สำเนาโครงการฝึกอบรมที่อนุมัติแล้ว พร้อมตารางการฝึกอบรม

(๒) บันทึกขออนุมัติจัดฝึกอบรม/ประชุม/สัมมนา (กรณีโครงการไม่ระบุวัน เวลา สถานที่ หรือรายละเอียด อื่นๆ)

(๓) ใบส่งของ/ใบเสร็จรับเงินค่าใช้จ่ายต่างๆ ในการฝึกอบรมตามระเบียบพัสดุ

(๔) บันทึกขออนุมัติเบิกเงินค่าใช้จ่ายต่างๆ ตามระเบียบพัสดุ เช่น ค่าอาหาร ค่าอาหารว่างและเครื่องดื่ม

(๕) สำเนาคำสั่งแต่งตั้งคณะทำงาน (ถ้ามี)

(๖) สำเนาหนังสือเชิญผู้เข้ารับการฝึกอบรม

- (๗) สำเนาหนังสือเชิญวิทยากร
- (๘) ลายมือชื่อผู้เข้ารับการอบรม / วิทยากร / คณะทำงาน
- (๙) สำเนาสัญญาเช่าเงิน (ถ้ามี)
- (๑๐) เงินสดคงเหลือ (ถ้ามี)

## ๒) กรณีเบิกค่าใช้จ่ายเดินทางไปอบรมจากต้นสังกัด

- (๑) ใบเบิกค่าใช้จ่ายเดินทางไปราชการ (แบบ ๘๗๐๗ ส่วนที่ ๑ และส่วนที่ ๒)
- (๒) บันทึกขออนุมัติไปราชการ
- (๓) สำเนาโครงการฝึกอบรม/สำเนาหนังสือเชิญเข้ารับการฝึกอบรม

## ๖. การเบิกจ่ายค่าเช่าบ้าน

### ๑) กรณีเช่าบ้านพักอาศัย

- (๑) ไม่จำเป็นต้องย้ายชื่อไปยังทะเบียนบ้าน
- (๒) สามารถเช่าอยู่ต่างท้องที่ทำงานได้
- (๓) เช่าบ้านใครก็ได้รวมทั้งบ้านพ่อแม่ พ่อแม่คู่สมรส แต่ต้องเช่าอยู่จริง
- (๔) ไม่จำเป็นต้องเช่าทั้งหลัง
- (๕) สัญญาเช่าควรทำอย่างน้อย ๓ ปี

### เอกสารประกอบการเบิกจ่ายกรณีเช่าบ้านพัก และเปลี่ยนบ้านเช่า

๑. บันทึกข้อความประสงค์ใช้สิทธิกรณีใด	๑	ชุด
๒. บันทึกข้อความขออนุมัติเบิก	๑	ชุด
๓. สัญญาเช่าบ้านฉบับตัวจริงและสำเนา	๑	ชุด
๔. สำเนาทะเบียนบ้านผู้เช่า และผู้ให้เช่า	๑	ชุด
๕. แบบขอรับค่าเช่าบ้าน ( แบบ ๖๐๐๕ )	๑	ชุด
๖. แผนผังแสดงที่ตั้งบ้านเช่า	๑	ชุด
๗. รูปถ่ายบ้านเช่าด้านหน้า ด้านข้าง และด้านหลัง	๑	ชุด
๘. คำสั่งแต่งตั้งคณะกรรมการตรวจสอบข้อเท็จจริงในการเช่าบ้าน	๑	ชุด
๙. แบบคำรับรองของเจ้าของบ้าน	๑	ชุด
๑๐. แบบรายงานการตรวจสอบการขอรับค่าเช่าบ้าน	๑	ชุด
๑๑. คำสั่งแต่งตั้งย้าย	๑	ชุด
๑๒. คำสั่งเลื่อนขึ้นเงินเดือนปีปัจจุบัน	๑	ชุด

### เอกสารประกอบกรณีต่อสัญญาเช่าบ้าน (หลังเดิม)

๑. บันทึกข้อความประสงค์ใช้สิทธิกรณีใด	๑	ชุด
๒. บันทึกข้อความขออนุมัติเบิก	๑	ชุด
๓. แบบขอรับเงินค่าเช่าบ้าน (แบบ ๖๐๐๕ )	๑	ชุด
๔. สัญญาเช่าบ้านพร้อมติดอากร	๑	ชุด
๕. คำสั่งเลื่อนขึ้นเงินเดือนปีปัจจุบัน	๑	ชุด

### ๒) กรณีการเช่าซื้อ

- (๑) บ้านที่นำมาใช้สิทธิต้องอยู่ในท้องที่ที่ทำงาน
- (๒) บ้านที่เช่าซื้อหรือผ่อนชำระเงินกู้ เพื่อชำระราคาบ้านกับสถาบันการเงินที่จัด

ทะเบียนถูกต้องตามกฎหมาย และมีวัตถุประสงค์เพื่อการเคหะ

- (๓) การเช่าซื้อในท้องที่ที่หนึ่งเบิกได้หลังแรกหลังเดียว เว้นแต่ เกิดภัยพิบัติ
- (๔) หากมีการจำหน่ายจ่ายโอนไปเป็นกรรมสิทธิ์คนอื่นแล้วก็หมดสิทธิการเบิกค่าเช่าบ้านทันที เว้นแต่ เกิดภัย พิบัติสามารถเช่าบ้านหรือซื้อบ้านหลังใหม่ได้
- (๕) สามารถนำหลักฐานการชำระค่าเช่าบ้านในท้องที่เดิมมาเบิกค่าเช่าบ้านข้าราชการในท้องที่ใหม่ได้ ถ้าคู่สมรสหรือบุตรซึ่งอยู่ในอุปการะของข้าราชการส่วนท้องถิ่นผู้นั้นไม่อาจติดตามข้าราชการผู้นั้นไปได้และมีความจำเป็นต้องอาศัยอยู่ในบ้านในท้องที่เดิมต่อไป
- (๖) หากกู้ร่วมกับคนอื่น ให้นำใบเสร็จที่ผ่อนชำระเบิกได้ตามส่วนแห่งกรรมสิทธิ์
- (๗) สามารถใช้สิทธิเบิกได้ในวงเงิน หรือ เวลา ตามสัญญาฉบับแรก แล้วแต่สิทธิใดจะหมดก่อน

#### เอกสารประกอบการเบิกจ่ายกรณีเช่าซื้อ/ผ่อนชำระเงินกู้

๑. บันทึกข้อความประสงค์ใช้สิทธิกรณีใด	๑	ชุด
๒. บันทึกข้อความขออนุมัติเบิก	๑	ชุด
๓. สัญญาเช่าบ้านฉบับตัวจริงและสำเนา	๑	ชุด
๔. สำเนาทะเบียนบ้านผู้เช่า และผู้ให้เช่า	๑	ชุด
๕. แบบขอรับค่าเช่าบ้าน ( แบบ ๖๐๐๕ )	๑	ชุด
๖. แผนผังแสดงที่ตั้งบ้านเช่า	๑	ชุด
๗. รูปถ่ายบ้านเช่าด้านหน้า ด้านข้าง และด้านหลัง	๑	ชุด
๘. คำสั่งแต่งตั้งคณะกรรมการตรวจสอบข้อเท็จจริงในการเช่าบ้าน	๑	ชุด
๙. แบบคำรับรองของเจ้าของบ้าน	๑	ชุด
๑๐. แบบรายงานการตรวจสอบการขอรับค่าเช่าบ้าน	๑	ชุด
๑๑. คำสั่งแต่งตั้งย้าย	๑	ชุด
๑๒. คำสั่งเลื่อนขึ้นเงินเดือนปีปัจจุบัน	๑	ชุด
๑๓. สำเนาสัญญากู้เงินกับสถาบันการเงินที่กระทรวงการคลังกำหนด และสำเนาสัญญาจำนอง	๑	ชุด
๑๔. สำเนาโฉนดที่ดิน หรือกรรมสิทธิ์ที่ดิน	๑	ชุด

#### เอกสารประกอบการเพิ่มค่าเช่าบ้าน (กรณีเพิ่มตามสิทธิ)

๑. บันทึกข้อความประสงค์ใช้สิทธิกรณีใด	๑	ชุด
๒. บันทึกข้อความขออนุมัติเบิก	๑	ชุด
๓. สำเนาแบบขอรับเงินค่าเช่าบ้าน (แบบ ๖๐๐๕ )	๑	ชุด
๔. สำเนาสัญญาเช่าบ้านพร้อมติดอากร (กรณีเช่าบ้าน)	๑	ชุด
๕. สำเนาสัญญาเงินกู้กับสถาบันการเงิน (กรณีผ่อนชำระ)	๑	ชุด
๖. คำสั่งเลื่อนขึ้นเงินเดือนปีปัจจุบัน	๑	ชุด

### ๗. การเบิกจ่ายค่าการศึกษาบุตร

#### เอกสารประกอบการเบิกจ่าย

๑. ใบเบิกเงินสวัสดิการเกี่ยวกับการศึกษาบุตรขององค์กรปกครองส่วนท้องถิ่น (แบบ ก.บ. ๑)
๒. ใบเสร็จรับเงินค่าการศึกษาของสถานศึกษาแสดงรายละเอียด ดังนี้
  - (๑) ชื่อ ที่อยู่ หรือที่ทำการของสถานศึกษา
  - (๒) วันเดือน ปี ที่ รับเงิน
  - (๓) รายละเอียดรายการแสดงการรับเงิน

(๔) จำนวนเงินทั้งตัวเลข และตัวอักษร

(๕) ลายมือชื่อ ผู้รับเงิน

(๖) ชื่อนักเรียน/นักศึกษา

(๗) ระดับชั้น/คณะ/สาขา

(๘) ภาคเรียน/ปีการศึกษา

\* ต้องเป็นใบเสร็จรับเงินที่มีระยะเวลาไม่เกิน ๑ ปีการศึกษาของแต่ละภาคเรียน

\*\* การนำมาเบิกจ่ายต้องไม่ก่อนวันเปิดเรียนภาคเรียนนั้นด้วย

๓. หนังสือรับรองหรือประกาศของสถานศึกษาที่ได้รับอนุญาตจากหน่วยงานที่สังกัดเรียกเก็บเพื่อตรวจสอบว่ารายการที่สถานศึกษาเรียกเก็บที่ระบุในใบเสร็จรับเงินมีรายการตรงกับที่ระบุในหนังสือฉบับนี้หรือไม่ หากไม่มีหรือระบุไม่ตรงกันไม่สามารถเบิกได้

๔. ใบอนุญาตให้เก็บเงินค่าเล่าเรียน กรณีสถานศึกษาเอกชน

๕. เอกสารความสัมพันธ์ของผู้มีสิทธิกับบุตรว่าเป็นมารดาหรือบิดาต้องเป็นบิดาโดยชอบด้วยกฎหมาย/สำเนาหนังสือสำคัญการรับรองบุตร กรณีไม่ได้จะทะเบียนสมรส

๖. หนังสือแจ้งการใช้สิทธิและหนังสือตอบรับการแจ้งใช้สิทธิ (กรณีสามีและภรรยาเป็นผู้มีสิทธิทั้งคู่)

๗. อื่นๆ ที่เกี่ยวข้อง (ถ้ามี)

#### ๘. การเบิกจ่ายเงินค่าตอบแทนการปฏิบัติงานนอกเวลาราชการ

##### เอกสารประกอบการตรวจสอบ

๑. ฎีกาการเบิกจ่ายเงิน และเอกสารประกอบการเบิกจ่าย

๒. สมุดลงเวลาในการปฏิบัติงาน

๓. รายงานการปฏิบัติงานนอกเวลาราชการ

##### วิธีการตรวจสอบ

๑. ฎีกาเบิกจ่ายเงิน และเอกสารประกอบการเบิกจ่าย

๒. มีคำสั่งอนุมัติให้ปฏิบัติราชการนอกเวลาปกติจากผู้บริหารหรือผู้ที่ได้รับมอบหมาย

๓. มีงบประมาณเพื่อการเบิกจ่ายเงินค่าตอบแทนการปฏิบัติงานเพียงพอ

๔. การเบิกจ่ายเป็นไปตามหลักเกณฑ์และอัตราที่กำหนดตามหนังสือสั่งการ

๕. การลงเวลาในการปฏิบัติงานตามที่ได้รับอนุมัติจากผู้บริหารและตามหลักฐานการเบิกจ่ายเงิน

ตอบแทนการปฏิบัติงานนอกเวลา

๖. มีการเบิกจ่ายค่าตอบแทนปฏิบัติงานนอกเวลาราชการที่ไม่สามารถเบิกจ่ายเงินค่าตอบแทนได้หรือไม่ เช่น การอยู่เวรรักษาการณ์ หรือการปฏิบัติงานนอกเวลาราชการไม่เต็มจำนวนชั่วโมง

๗. มีการจัดทำรายงานผลการปฏิบัติงานนอกเวลาราชการต่อผู้มีอำนาจอนุมัติภายใน ๑๕ วันนับแต่วันที่เสร็จสิ้นการปฏิบัติงาน

#### ๙. การเบิกจ่ายเงินอุดหนุนให้แก่หน่วยงานอื่น

##### เอกสารประกอบการตรวจสอบ

๑. ฎีกาการเบิกจ่ายเงิน และเอกสารประกอบการเบิกจ่าย

๒. งบประมาณรายจ่ายประจำปี

๓. รายงานโครงการที่ผ่านความเห็นชอบจากคณะกรรมการอำนวยการกระจายอำนาจ

๔. โครงการที่ขอรับเงินอุดหนุนจากองค์กรปกครองส่วนท้องถิ่น

๕. บันทึกข้อตกลง



## ๖. รายงานผลการดำเนินการ

### วิธีการตรวจสอบ

๑. การตั้งงบประมาณหมวดเงินอุดหนุน เป็นไปตามหนังสือกระทรวงมหาดไทย ด่วนมาก ที่ มท ๐๘๐๘.๒/ว ๗๔ ลงวันที่ ๘ มกราคม ๒๕๕๓ เรื่อง การตั้งงบประมาณรายจ่ายและการใช้จ่ายงบประมาณหมวดเงินอุดหนุนขององค์กรปกครองส่วนท้องถิ่น

๒. การเบิกจ่ายเงินอุดหนุนเป็นภารกิจที่อยู่ในอำนาจหน้าที่อปท. ผู้สนับสนุนและประชาชนในเขตพื้นที่ได้รับประโยชน์

๓. มีการกำหนดโครงการที่จะให้การสนับสนุนไว้ในงบประมาณรายจ่ายประจำปี

๔. ฎีกาเบิกจ่ายเงินอุดหนุน การเบิกจ่ายเงิน การฝากเงิน การเก็บรักษาเงิน และการตรวจเงินขององค์กรปกครองส่วนท้องถิ่น พ.ศ. ๒๕๔๗ และแก้ไขเพิ่มเติมถึง (ฉบับที่ ๒) พ.ศ. ๒๕๔๘ (ฉบับที่ ๓) พ.ศ. ๒๕๕๘ (ฉบับที่ ๔) ๒๕๖๑

๕. กรณีการอุดหนุนเงินให้องค์กรปกครองส่วนท้องถิ่นอื่นส่วนราชการหรือหน่วยงานอื่นของรัฐ ดังนี้

- โครงการดังกล่าวได้รับความเห็นชอบจากคณะอนุกรรมการอำนวยการการกระจายอำนาจ ระดับจังหวัด ยกเว้นภารกิจด้านการศึกษาหรือด้านสาธารณสุข
- โครงการที่ขอรับเงินอุดหนุนในโครงการแสดงให้เห็นถึงกิจกรรม และมีการแบ่งส่วนงบประมาณของตนเอง และส่วนที่จะขอรับการสนับสนุนอย่างชัดเจน
- การสนับสนุน เทศบาลไม่สามารถให้การสนับสนุนเป็นเงินหรือก่อสร้างได้ ทำได้เพียงการซ่อมแซมอาคารหรือสิ่งก่อสร้างอื่น

๖. ตรวจสอบการเบิกจ่ายเงินอุดหนุนให้องค์กรประชาชน องค์กรการกุศล และองค์กรที่จัดตั้งตามกฎหมาย

- การเบิกจ่ายเงินอุดหนุน เป็นการเบิกจ่ายให้กับองค์กรประชาชน องค์กรการกุศลและองค์กรที่จัดตั้งกฎหมายตามหนังสือกระทรวงมหาดไทย ด่วนมาก ที่ มท ๐๘๐๘.๒/ว ๗๔ ลงวันที่ ๘ มกราคม ๒๕๕๓ เรื่อง การตั้งงบประมาณรายจ่ายและการใช้จ่ายงบประมาณหมวดเงินอุดหนุนขององค์กรปกครองส่วนท้องถิ่น

- โครงการที่ขอรับการสนับสนุนขององค์กรประชาชน (กลุ่มหรือชุมชน) โดยในโครงการจะต้องสามารถเสริมสร้างความเข้มแข็ง โดยมีลักษณะของการแก้ไขปัญหาความยากจนและส่งเสริมให้ประชาชนมีรายได้เพิ่มขึ้นและนำไปสู่การพัฒนาขององค์กรประชาชนในโอกาสต่อไปด้วยตนเอง โดยไม่ใช้การสนับสนุนในโครงการที่มีลักษณะเป็นเงินทุนหมุนเวียน เช่น การอุดหนุนเพื่อนำไปเป็นทุนกู้ยืมหรือสมทบกองทุนต่างๆ หรือการซื้อเสื้อผ้า เครื่องแต่งกายหรือให้เป็นเงินรางวัล เป็นต้น

- การจัดทำบันทึกข้อตกลงผู้แทนหน่วยงาน ไม่น้อยกว่า ๓ คน

- หน่วยงานที่ขอรับการสนับสนุนได้ออกใบเสร็จรับเงินหรือใบสำคัญรับเงินให้อปท.

- รายงานผลการดำเนินงานที่หน่วยงานที่ขอรับการอุดหนุนรายงานให้อปท. ภายใน ๓๐ วันนับแต่โครงการแล้วเสร็จ โดยต้องตรวจสอบว่าการใช้จ่ายเงินตามโครงการดังกล่าวเป็นไปตามกฎหมายระเบียบข้อบังคับหรือหนังสือสั่งการ

- หน่วยงานที่ขอรับเงินอุดหนุนไม่รายงานผลการดำเนินการให้อปท. พิจารณาไม่ตั้งงบประมาณอุดหนุนในครั้งต่อไป

- การติดตามและประเมินผลการดำเนินงาน หากหน่วยงานที่ขอรับเงินอุดหนุนไม่ดำเนินการให้เป็นไปตามวัตถุประสงค์ของโครงการให้อปท. เรียกเงินเท่าจำนวนที่อุดหนุนไปทั้งหมดคืน

## ๑๐. การเบิกค่าใช้จ่ายในการจัดงานต่างๆ

### เอกสารประกอบการตรวจสอบ

๑. ฎีกาเบิกจ่ายเงิน และเอกสารประกอบการเบิกจ่าย
๒. โครงการจัดงาน
๓. งบประมาณรายจ่ายประจำปี

### วิธีการตรวจสอบ

๑. โครงการของการจัดงานนั้นๆ โดยต้องคำนึงถึงเรื่องดังต่อไปนี้
  - โครงการของการจัดงานนั้นๆ ต้องตั้งอยู่ในข้อบัญญัติ/เทศบัญญัติงบประมาณรายจ่ายประจำปีขององค์กรปกครองส่วนท้องถิ่น
  - อำนาจหน้าที่ การจัดทำโครงการการจัดงานต่างๆ ต้องอยู่ในอำนาจหน้าที่หรือมีกฎหมายให้อำนาจองค์กรปกครองส่วนท้องถิ่นสามารถจัดทำได้
  - องค์กรปกครองส่วนท้องถิ่นต้องกำหนดกิจกรรมที่จะดำเนินการไว้ในโครงการจัดงาน โดยกิจกรรมที่จัดในงานนั้นๆ ควรเป็นในลักษณะการส่งเสริมและสนับสนุนที่ให้ประโยชน์ บำรุง รักษา ศิลปะ จารีต ประเพณี ภูมิปัญญาท้องถิ่น วัฒนธรรมอันดีแก่ท้องถิ่น หรือการอำนวยความสะดวกแก่ประชาชนในท้องถิ่น อันเป็นการจัดบริการสาธารณะเพื่อประโยชน์ของประชาชนในท้องถิ่นของตนตามที่กฎหมายกำหนด เช่น การจัด กิจกรรม ในเชิงให้ความรู้ อันเป็นประโยชน์ หรือเป็นกิจกรรมที่ส่งเสริมให้ประชาชนเห็นความสำคัญและรักษาไว้ ซึ่งศิลปะ ประเพณี และวัฒนธรรมอันดีของท้องถิ่น เป็นต้น
  - การดำเนินการตามโครงการจัดงานต่างๆ ต้องคำนึงถึงผลประโยชน์ที่ประชาชนได้รับ เป็นสำคัญ
  - โครงการจะต้องระบุวัตถุประสงค์ของโครงการอย่างชัดเจน ดังนั้น กิจกรรมที่ดำเนินการตามโครงการจัดงานนั้นจะต้องมีความสอดคล้องกับวัตถุประสงค์ของโครงการ หากไม่ดำเนินการ กิจกรรมดังกล่าวจะทำให้โครงการดังกล่าวไม่บรรลุวัตถุประสงค์
  - หากโครงการมีการจัดการประกวดหรือแข่งขัน มีการมอบรางวัล มูลค่าของรางวัล ต้องมีสัดส่วนที่เหมาะสมและสอดคล้องกับโครงการ
  - การเบิกจ่ายเงินตามโครงการการจัดงานจะต้องเบิกจ่ายเท่าที่จำเป็น เหมาะสม และ ประหยัด – จำเป็น หมายถึง ต้องเป็นเช่นนั้น ต้องทำขาดไม่ได้ ดังนั้นกิจกรรมที่องค์กรปกครองส่วนท้องถิ่นทำจึง ต้องเป็นกิจการที่จำเป็นขาดไม่ได้
  - ประหยัด หมายถึง ยับยั้ง ระมัดระวัง ใช้จ่ายแต่พอควรแก่ฐานะ
  - คำนึงถึงฐานะการคลังขององค์กรปกครองส่วนท้องถิ่น
๒. การเบิกจ่ายเงินตามโครงการดังกล่าวตามฎีกาเบิกจ่ายเงิน โดยต้องมีเอกสารประกอบการ เบิกจ่ายอย่างครบถ้วน ในกรณีที่ต้องมีการจัดหาพัสดุตามโครงการจัดงานต่างๆ จะต้องมีการจัดซื้อจัดจ้างตาม ระเบียบฯ โดยผู้รับผิดชอบโครงการเสนอความต้องการให้เจ้าหน้าที่พัสดุเป็นผู้ดำเนินการจัดหา ไม่ใช่การยืมเงิน งบประมาณทั้งโครงการ
๓. ตามฎีกาเบิกจ่ายเงินควรมีรูปภาพในการดำเนินการตามโครงการมาประกอบการเบิกจ่ายเงิน ตามฎีกาเบิกจ่าย



### ๑๑. การเบิกจ่ายเงินค่าใช้จ่ายในการแข่งขันกีฬา

#### เอกสารประกอบการตรวจสอบ

๑. ฎีกาการเบิกจ่ายเงิน และเอกสารประกอบการเบิกจ่าย
๒. โครงการจัดงานแข่งขันกีฬา
๓. รายชื่อนักกีฬา
๔. กำหนดการแข่งขันกีฬา
๕. ลายมือชื่อนักกีฬาที่รับเสียกีฬา
๖. รูปภาพกิจกรรมการแข่งขันกีฬา

#### วิธีการตรวจสอบ

๑. การเบิกจ่ายเงินในการแข่งขันกีฬาต้องเป็นไปตามหลักเกณฑ์ตามระเบียบฯ
๒. การดำเนินการตามโครงการแข่งขันกีฬาจะต้องมีประชาชนเข้ามามีส่วนร่วมในการแข่งขันกีฬาด้วย
๓. การจัดซื้ออุปกรณ์ในการแข่งขันกีฬา มีการจัดซื้อจัดจ้างตามระเบียบพัสดุฯ
๔. มีการจัดทำบัญชีควบคุมรายรับ-จ่ายวัสดุ โดยแสดงรายการและจำนวนวัสดุที่ได้รับมีหลักฐาน

ให้ผู้รับลงลายมือชื่อรับไว้ในทะเบียน

### ด้านเงินสะสม

#### ๑. เงินสะสมและเงินทุนสำรองเงินสะสม

#### เอกสารประกอบการตรวจสอบ

๑. งบการเงิน ณ วันสิ้นปีงบประมาณ
๒. งบประมาณรายจ่ายประจำปี
๓. สมุดบัญชีแยกประเภท
๔. งบทดลองประจำปีเดือน

#### วิธีการตรวจสอบ

๑. ทุกสิ้นปีงบประมาณ ได้ปิดบัญชีรายรับ รายจ่ายแล้ว ให้กันยอดเงินสะสมประจำปีไว้ร้อยละ ยี่สิบห้าของทุกปี เพื่อเป็นทุนสำรองเงินสะสมโดยที่ทุนสำรองเงินสะสมนี้ให้เพิ่มขึ้นร้อยละยี่สิบห้าของทุกปี
๒. ก่อนการใช้จ่ายเงินสะสมต้องตรวจสอบยอดเงินสะสมคงเหลือให้ถูกต้องก่อนการอนุมัติ
๓. ตรวจสอบการใช้จ่ายจากเงินสะสม เป็นไปตามเงื่อนไขดังต่อไปนี้
  - กรณีสภาท้องถิ่นอนุมัติ เมื่อองค์กรปกครองส่วนท้องถิ่นมีความจำเป็น และไม่สามารถโอนเงินงบประมาณรายจ่ายเนื่องจากงบประมาณมีไม่เพียงพอองค์กรปกครองส่วนท้องถิ่นสามารถใช้จ่ายเงินสะสมได้ ซึ่งต้องเป็นกิจการ ดังต่อไปนี้

๑. เป็นกิจการตามอำนาจหน้าที่ ซึ่งเกี่ยวกับด้านบริการชุมชนและสังคม
๒. กิจการที่เป็นการเพิ่มพูนรายได้
๓. หรือกิจการที่จัดทำเพื่อบำบัดความเดือดร้อนของประชาชน
๔. ต้องเป็นไปตามแผนพัฒนาขององค์กรปกครองส่วนท้องถิ่นหรือตามที่กฎหมายกำหนด
๕. ได้ส่งเงินสมทบกองทุนส่งเสริมกิจการขององค์กรปกครองส่วนท้องถิ่นแต่ละประเภท

ตามระเบียบแล้ว

๖. เมื่อได้รับการอนุมัติให้จ่ายขาดเงินสะสมแล้วต้องดำเนินการก่อหนี้ผูกพันและเบิกจ่าย ให้เสร็จภายในระยะเวลาไม่เกินหนึ่งปีถัดไป หากไม่ดำเนินการให้การจ่ายขาดเงินสมมนั้นเป็นอันพับไป

- กรณีผู้บริหารท้องถิ่นอนุมัติให้ใช้จ่ายเงินสะสมได้ ดังต่อไปนี้

๑. รับโอน เลื่อนระดับ เลื่อนขั้นเงินเดือนพนักงานส่วนท้องถิ่น

๒. สิทธิประโยชน์ของพนักงาน ลูกจ้างและผู้บริหาร ฯลฯ

๓. กรณีฉุกเฉินที่มีสาธารณภัยเกิดขึ้นให้ผู้บริหารท้องถิ่นอนุมัติให้จ่ายขาดเงินสะสมได้ตามความจำเป็นในขณะนั้น โดยให้คำนึงถึงฐานะการเงินการคลังขององค์กรปกครองส่วนท้องถิ่นนั้น

๔. การจ่ายเงินทุนสำรองเงินสะสมจะกระทำต่อเมื่อยอดเงินสะสมในส่วนที่เหลือมีไม่เพียงพอต่อการบริหาร ให้ขอความเห็นชอบจากสภาท้องถิ่นและขออนุมัติผู้ว่าราชการจังหวัด ในกรณีที่ปีใดองค์กรปกครองส่วนท้องถิ่นมียอดเงินทุนสำรองเงินสะสมเกินร้อยละสิบห้าของท้องถิ่นอาจนำยอดเงินส่วนที่เกินไปใช้จ่ายได้โดยได้รับอนุมัติจากสภาท้องถิ่นภายใต้เงื่อนไขตามข้อ ๘๙ (๑)

## ๒. การนำเงินสะสมทดรองจ่ายและการยืมเงินสะสม

### เอกสารประกอบการตรวจสอบ

๑. งบประมาณรายจ่ายประจำปี

๒. สมุดบัญชีแยกประเภท

๓. งบทดลองประจำปีเดือน

### วิธีการตรวจสอบ

การนำเงินสะสมทดรองจ่ายและการยืมเงินสะสม ได้กระทำในกรณีดังนี้

- มีงบประมาณรายจ่ายประจำปีแล้ว แต่ระยะ ๓ เดือนแรกมีรายได้ไม่เพียงพอให้นำเงินสะสมทดรองจ่ายไปก่อนได้

- ได้รับแจ้งการจัดสรรเงินอุดหนุนที่รัฐบาลระบุวัตถุประสงค์แต่ยังไม่ได้รับเงินให้ยืมเงินสะสมทดรองจ่ายได้และบันทึกบัญชีส่งใช้เงินยืม ยกเว้นงบลงทุน

- กิจการพาณิชย์ อาจขอยืมเงินสะสมทดรองจ่ายได้โดยความเห็นชอบของสภาท้องถิ่นและส่งใช้เงินยืมสะสมเมื่อสิ้นปีงบประมาณ

- ผู้รับบำนาญย้ายภูมิลำเนาและประสงค์จะโอนการรับเงินบำนาญไปที่ใหม่ องค์กรปกครองส่วนท้องถิ่นอาจยืมเงินสะสมทดรองจ่ายได้ โดยอำนาจผู้บริหารท้องถิ่น และบันทึกบัญชีส่งใช้เงินยืมด้านพัสดุด้วยพระราชบัญญัติการจัดซื้อจัดจ้างและการบริหารพัสดุภาครัฐ พ.ศ. ๒๕๖๐ ในราชกิจจานุเบกษา เมื่อวันที่ ๒๔ กุมภาพันธ์ ๒๕๖๐ และจะมีผลใช้บังคับในวันที่ ๒๓ สิงหาคม ๒๕๖๐ หลักการตามพระราชบัญญัติการจัดซื้อจัดจ้างและการบริหารพัสดุของหน่วยงานของรัฐต้องก่อให้เกิดประโยชน์สูงสุดแก่หน่วยงานของรัฐและต้องสอดคล้องกับหลักการ ดังต่อไปนี้

(๑) คุ่มค่า

(๒) โปร่งใส

(๓) มีประสิทธิภาพและประสิทธิผล

(๔) ตรวจสอบได้

วิธีการจัดซื้อจัดจ้างตามมาตรา ๕๕ อาจทำได้โดยวิธี ดังต่อไปนี้

๑. **วิธีประกาศเชิญชวนทั่วไป** ได้แก่ การที่หน่วยงานของรัฐเชิญชวนผู้ประกอบการทั่วไปที่มีคุณสมบัติตรงตามเงื่อนไขที่หน่วยงานของรัฐกำหนดให้เข้ายื่นข้อเสนอ

๒. **วิธีคัดเลือก** ได้แก่ การที่หน่วยงานของรัฐเชิญชวนเฉพาะผู้ประกอบการที่มีคุณสมบัติตรงตามเงื่อนไขที่หน่วยงานของรัฐกำหนดซึ่งต้องไม่น้อยกว่าสามรายให้เข้ายื่นข้อเสนอ เว้นแต่ในงานนั้นมี

ผู้ประกอบการที่มีคุณสมบัติตรงตามที่กำหนดน้อยกว่าสามราย

**๓. วิธีเฉพาะเจาะจง** ได้แก่ การที่หน่วยงานของรัฐเชิญชวนผู้ประกอบการที่มีคุณสมบัติตรงตามเงื่อนไขที่หน่วยงานของรัฐกำหนดรายใดรายหนึ่งให้เข้ายื่นข้อเสนอ หรือให้เข้ามาเจรจาต่อรองราคา รวมทั้งการจัดซื้อจัดจ้างพัสดุกับผู้ประกอบการโดยตรงในวงเงินเล็กน้อยตามที่กำหนดในกฎกระทรวงที่ออกตามความในมาตรา ๙๖ วรรคสอง มาตรา ๕๖ การจัดซื้อจัดจ้างพัสดุให้หน่วยงานของรัฐเลือกใช้วิธีประกาศเชิญชวนทั่วไปก่อนเว้นแต่

**๑. กรณีดังต่อไปนี้ ให้ใช้วิธีคัดเลือก**

(ก) ใช้วิธีประกาศเชิญชวนทั่วไปแล้ว แต่ไม่มีผู้ยื่นข้อเสนอ หรือข้อเสนอั้นไม่ได้รับการคัดเลือก  
(ข) พัส্তুที่ต้องการจัดซื้อจัดจ้างมีคุณลักษณะเฉพาะเป็นพิเศษหรือซับซ้อนหรือต้องผลิตจำหน่าย ก่อสร้าง หรือให้บริการโดยผู้ประกอบการที่มีฝีมือโดยเฉพาะ หรือมีความชำนาญเป็นพิเศษหรือมีทักษะสูง และผู้ประกอบการนั้นมีจำนวนจำกัด

(ค) มีความจำเป็นเร่งด่วนที่ต้องใช้พัสดุนั้นอันเนื่องมาจากเกิดเหตุการณ์ที่ไม่อาจคาดหมายได้ซึ่งหากใช้วิธีประกาศเชิญชวนทั่วไปจะทำให้ไม่ทันต่อความต้องการใช้พัสดุ

(ง) เป็นพัสดุที่โดยลักษณะของการใช้งาน หรือมีข้อกำหนดทางเทคนิคที่จำเป็นต้องระบุให้เป็นการเฉพาะ

(จ) เป็นพัสดุที่จำเป็นต้องซื้อโดยตรงจากต่างประเทศ หรือดำเนินการโดยผ่านองค์การระหว่างประเทศ

(ฉ) เป็นพัสดุที่ใช้ในราชการลับ หรือเป็นงานที่ต้องปกปิดเป็นความลับของหน่วยงานของรัฐหรือที่เกี่ยวกับความมั่นคงของประเทศ

(ช) เป็นงานก่อสร้างซ่อมพัสดุที่จำเป็นต้องถอดตรวจ ให้ทราบความชำรุดเสียหายเสียก่อนจึงจะประมาณค่าซ่อมได้ เช่น งานจ้างซ่อมเครื่องจักร เครื่องมือกล เครื่องยนต์ เครื่องไฟฟ้า หรือเครื่องอิเล็กทรอนิกส์

(ข) กรณีอื่นตามที่กำหนดในกฎกระทรวง

**๒. การจัดซื้อจัดจ้างให้ใช้วิธีเฉพาะเจาะจงได้ ดังนี้**

(ก) ใช้ทั้งวิธีประกาศเชิญชวนทั่วไปและวิธีคัดเลือก หรือใช้วิธีคัดเลือกแล้วแต่ไม่มีผู้ยื่นข้อเสนอ หรือข้อเสนอั้นไม่ได้รับการคัดเลือก

(ข) การจัดซื้อจัดจ้างพัสดุที่มีการผลิต จำหน่าย ก่อสร้างหรือให้บริการทั่วไป และมีวงเงินในการจัดซื้อจัดจ้างครั้งหนึ่งไม่เกินวงเงินตามที่กำหนดในกฎกระทรวง

(ค) การจัดซื้อจัดจ้างพัสดุที่มีผู้ประกอบการซึ่งมีคุณสมบัติโดยตรงเพียงรายเดียว หรือการจัดซื้อจัดจ้างพัสดุจากผู้ประกอบการซึ่งเป็นตัวแทนจำหน่ายหรือตัวแทนผู้ให้บริการโดยชอบด้วยกฎหมายเพียงรายเดียวในประเทศไทยและไม่มีพัสดุนั้นที่จะใช้ทดแทนได้

(ง) มีความจำเป็นต้องใช้พัสดุนั้นโดยฉุกเฉิน เนื่องจากเกิดอุบัติเหตุหรือภัยธรรมชาติหรือเกิดโรคติดต่ออันตรายตามกฎหมายว่าด้วยโรคติดต่อ และการจัดซื้อจัดจ้างโดยวิธีประกาศเชิญชวนทั่วไป หรือวิธีคัดเลือกอาจก่อให้เกิดความล่าช้าและอาจทำให้เกิดความเสียหายอย่างร้ายแรง

(จ) พัส্তুที่จะทำการจัดซื้อจัดจ้างเป็นพัสดุที่เกี่ยวข้องกับพัสดุที่ได้ทำการจัดซื้อจัดจ้างไว้ก่อนแล้ว และมีความจำเป็นต้องทำการจัดซื้อจัดจ้างเพิ่มเติมเพื่อความสะดวกหรือต่อเนื่องในการใช้พัสดุนั้นโดยมูลค่าของพัสดุที่ทำการจัดซื้อจัดจ้างเพิ่มเติมจะต้องไม่สูงกว่าพัสดุที่ได้ทำการจัดซื้อจัดจ้างไว้ก่อนแล้ว

(ฉ) เป็นพัสดุที่จะขายทอดตลาดโดยหน่วยงานของรัฐ องค์การระหว่างประเทศหรือหน่วยงานของต่างประเทศ (ช) เป็นพัสดุที่เป็นที่ดินหรือสิ่งปลูกสร้างซึ่งจำเป็นต้องซื้อเฉพาะแห่ง

(ข) กรณีอื่นตามที่กำหนดในกฎกระทรวงรัฐมนตรีอาจออกกฎกระทรวง (๑) (ข) หรือ (๒) (ข)

ให้เป็นพัสดุ ที่รัฐต้องการส่งเสริมหรือสนับสนุนตามมาตรา ๖๕ (๔) ก็ได้ หากรัฐมนตรีออกกฎกระทรวงตาม (๒) (ข) เป็นพัสดุที่รัฐต้องการส่งเสริมหรือสนับสนุนตามมาตรา ๖๕ (๔) แล้ว เมื่อหน่วยงานของรัฐจะทำการจัดซื้อจัดจ้างพัสดุนั้นให้ ใช้วิธีเฉพาะเจาะจงตาม (๒) (ข) ก่อนในกรณีหน่วยงานของรัฐในต่างประเทศหรือมีกิจกรรมที่ต้องปฏิบัติในต่างประเทศจะทำการจัดซื้อจัดจ้างโดยใช้วิธีคัดเลือกหรือวิธีเฉพาะเจาะจง โดยไม่ใช้วิธีประกาศเชิญชวนทั่วไปก่อน ก็ได้ รัฐมนตรีอาจออกระเบียบเพื่อกำหนดรายละเอียดอื่นของการจัดซื้อจัดจ้างพัสดุดังกล่าววรรคหนึ่งเพิ่มเติมได้ตามความจำเป็นเพื่อประโยชน์ในการดำเนินการ

## ด้านงานพัสดุ

### ๑. กรณีจัดซื้อวัสดุ/ครุภัณฑ์

- ๑) ข้อบัญญัติ/ใบโอนงบประมาณ พร้อมรับรองสำเนา โดยต้องตรวจสอบงบประมาณก่อนการจัดซื้อ
  - ๒) บันทึกขอแต่งตั้งเจ้าหน้าที่/คณะกรรมการกำหนดรายละเอียดคุณลักษณะเฉพาะของพัสดุ
  - ๓) คำสั่ง (กรณีแต่งตั้งคณะกรรมการ)
  - ๔) รายงานผลการกำหนดรายละเอียดคุณลักษณะเฉพาะของพัสดุ
    - กรณีใช้เกณฑ์ราคาอ้างอิงหรือราคามาตรฐาน ให้แนบเอกสารด้วย
    - กรณีสืบราคาท้องตลาด หรือราคาเคยซื้อ ต้องสืบราคาอย่างน้อย ๓ ราย พร้อมเอกสารประกอบ
  - ๕) รายงานขอซื้อขอจ้าง
  - ๖) คำสั่งแต่งตั้งคณะกรรมการตรวจรับพัสดุ (กรณีแต่งตั้งคณะกรรมการ)
  - ๗) รายงานผลการพิจารณาและขออนุมัติสั่งซื้อสั่งจ้าง
  - ๘) ประกาศผู้ชนะ
  - ๙) เอกสารห้าง/ร้าน
  - ๑๐) สัญญาซื้อขาย/ใบสั่งซื้อ
  - ๑๑) หนังสือแจ้งส่งมอบ/ใบส่งของ
  - ๑๒) ใบตรวจรับพัสดุ (กรณีซื้อครุภัณฑ์ต้องแนบบรูปภาพประกอบ)
  - ๑๓) รายงานผลการตรวจรับพัสดุ
- \*\* กรณีซื้อครุภัณฑ์ให้แต่งตั้งในรูปแบบคณะกรรมการ**

### ๒. กรณีซื้อน้ำมันเชื้อเพลิง

- ๑) ข้อบัญญัติ/ใบโอนงบประมาณ พร้อมรับรองสำเนา โดยต้องตรวจสอบงบประมาณก่อนการจัดซื้อ
- ๒) บันทึกอนุมัติจัดซื้อน้ำมันเชื้อเพลิงและหล่อลื่น
- ๓) บันทึกขอแต่งตั้งเจ้าหน้าที่/คณะกรรมการกำหนดรายละเอียดคุณลักษณะเฉพาะของพัสดุ
- ๔) คำสั่ง (กรณีแต่งตั้งคณะกรรมการ)
- ๕) รายงานผลการกำหนดรายละเอียดคุณลักษณะเฉพาะของพัสดุ
- ๖) รายงานขอซื้อขอจ้าง
- ๗) คำสั่งแต่งตั้งคณะกรรมการตรวจรับพัสดุ (กรณีแต่งตั้งคณะกรรมการ)
- ๘) รายงานผลการพิจารณาและขออนุมัติสั่งซื้อสั่งจ้าง
- ๙) เอกสารห้าง/ร้าน
- ๑๐) สัญญาซื้อขาย
- ๑๑) ใบสั่งซื้อน้ำมัน
- ๑๒) หนังสือแจ้งส่งมอบ/ใบส่งของ
- ๑๓) ใบตรวจรับพัสดุ

- ๑๔) บัญชีรายละเอียดการจัดซื้อวัสดุน้ำมัน
- ๑๕) สำเนาใบขออนุญาตใช้รถส่วนกลาง (แบบ ๓)
- ๑๖) สำเนาบันทีกการใช้รถ (แบบ ๔)

### ๓. การตรวจสอบพัสดุประจำปี

ระเบียบกระทรวงการคลังว่าด้วยการจัดซื้อจัดจ้างและการบริหารพัสดุภาครัฐ พ.ศ.๒๕๖๐ (ข้อ ๒๑๓ – ๒๑๘ )

#### เอกสารประกอบการตรวจสอบ

- ๑. คำสั่งแต่งตั้งคณะกรรมการตรวจสอบพัสดุประจำปี
- ๒. หลักฐานการจำหน่ายพัสดุ กรณีมีพัสดุชำรุดเสื่อมสภาพหรือสูญหายหรือไม่จำเป็นต้องใช้
- ๓. บัญชี/ทะเบียนคุมพัสดุ

#### วิธีการตรวจสอบ

- ๑. มีคำสั่งแต่งตั้งคณะกรรมการตรวจสอบพัสดุประจำปี และคณะกรรมการตรวจสอบพัสดุประจำปี รายงานผลการตรวจสอบให้ผู้แต่งตั้งทราบ
- ๒. จัดทำทะเบียนคุม/บัญชีครุภัณฑ์ถูกต้องครบถ้วน
- ๓. กระบวนการจำหน่ายพัสดุ กรณีมีพัสดุชำรุดเสื่อมสภาพหรือสูญหายหรือไม่จำเป็นต้องใช้

### ๔. หลักประกันสัญญา

ระเบียบกระทรวงการคลังว่าด้วยการจัดซื้อจัดจ้างและการบริหารพัสดุภาครัฐ พ.ศ.๒๕๖๐ (ข้อ ๑๗๐)

#### หลักเกณฑ์การคืนหลักประกันสัญญา

- ๑) หลักประกันการเสนอราคาให้คืนแก่ผู้ยื่นเสนอ หรือผู้ค้ำประกันภายใน ๑๕ วัน นับถัดจากวันที่หัวหน้าหน่วยงานของรัฐได้พิจารณาเห็นชอบรายงานผลการคัดเลือกผู้ชนะการซื้อหรือจ้างเรียบร้อยแล้ว เว้นแต่ ผู้ยื่นข้อเสนอรายที่คัดเลือกไว้เสนอราคาต่ำสุดไม่เกิน ๓ ราย ให้คืนได้ต่อเมื่อได้ทำสัญญาหรือข้อตกลง หรือผู้ยื่นข้อเสนอได้พ้นจากข้อผูกพันแล้ว
- ๒) หลักประกันสัญญาให้คืนแก่คู่สัญญา หรือผู้ค้ำประกันโดยเร็ว และอย่างช้าต้องไม่เกิน ๑๕ วัน นับถัดจากวันที่คู่สัญญาพ้นจากข้อผูกพันตามสัญญาแล้ว

#### เอกสารประกอบการตรวจสอบ

- ๑. ทะเบียนคุมหลักประกันสัญญา
- ๒. ฎีกาเบิกคืนหลักประกันสัญญา

#### วิธีการตรวจสอบ

- ๑. ทะเบียนคุมหลักประกันสัญญาครบถ้วนถูกต้องเป็นปัจจุบัน ถูกต้องตรงกับการบันทึกบัญชีคอมพิวเตอร์ (e-LAAS)
- ๒. มีการจัดทำฎีกาเบิกจ่ายเงินตามแบบและแนบเอกสารครบถ้วน ดังนี้
  - ๑) บันทึกแจ้งผลการตรวจสอบความชำรุดบกพร่องจากกอง/หน่วยงาน
  - ๒) สำเนาสัญญาซื้อขาย/จ้าง
  - ๓) สำเนารายงานผลการตรวจรับ/ตรวจการจ้าง
  - ๔) สำเนาใบส่งของ / ใบส่งงาน
  - ๕) บันทึกอนุมัติให้คืนหลักประกันสัญญา (พร้อมหลักฐานการขอคืนหลักประกันจากคู่สัญญา เช่น หนังสือขอรับคืนหลักประกันจากคู่สัญญา หลักฐานการรับเงิน/ใบเสร็จรับเงินหลักประกันสัญญา)

#### ๕. กรณีงานจ้าง/จ้างซ่อมแซมทรัพย์สิน/จ้างเหมาบริการ

- ๑) ข้อบัญญัติ/ใบอนุญาตงบประมาณ พร้อมรับรองสำเนา โดยต้องตรวจสอบงบประมาณก่อนดำเนินการจัดจ้าง
- ๒) ทะเบียนครุภัณฑ์ (กรณีซ่อมแซมครุภัณฑ์)
- ๓) ใบรายงานการซ่อม (กรณีซ่อมแซมยานพาหนะ)
- ๔) บันทึกขอแต่งตั้งเจ้าหน้าที่/คณะกรรมการกำหนดร่างขอบเขตของงานจ้าง
- ๕) คำสั่ง (กรณีแต่งตั้งคณะกรรมการ)
- ๖) รายงานผลการกำหนดร่างขอบเขตของงานจ้าง
- ๗) รายงานขอซื้อจ้าง
- ๘) คำสั่งแต่งตั้งคณะกรรมการตรวจรับพัสดุ (กรณีแต่งตั้งคณะกรรมการ)
- ๙) รายงานผลการพิจารณาและขออนุมัติสั่งซื้อจ้าง
- ๑๐) ประกาศผู้ชนะ
- ๑๑) สัญญาจ้าง/ใบสั่งจ้าง
- ๑๒) หนังสือแจ้งส่งมอบงานจ้าง
- ๑๓) ใบตรวจรับพัสดุ (กรณีจ้างทำของต้องแนบรูปภาพประกอบ)
- ๑๔) รายงานผลการตรวจรับพัสดุ

#### ด้านการใช้และรักษารถยนต์ขององค์กรปกครองส่วนท้องถิ่น

##### วิธีการตรวจสอบ

- รถส่วนกลาง ได้แก่ รถยนต์ หรือรถจักรยานยนต์ที่จัดไว้เพื่อกิจการส่วนรวมขององค์กรปกครองส่วนท้องถิ่น รวมถึงรถที่ใช้ในการบริการประชาชนในหน้าที่ขององค์กรปกครองส่วนท้องถิ่น เช่น รถดับเพลิง รถบรรทุกน้ำ รถขยะ และเครื่องจักรกล
- รถประจำตำแหน่ง ได้แก่ รถยนต์ที่จัดให้แก่ผู้บริหารหรือหัวหน้าส่วนราชการขององค์กรปกครองส่วนท้องถิ่น ให้มีได้ไม่เกินตำแหน่งละ ๑ คัน หากดำรงตำแหน่งหลายตำแหน่ง ให้เลือกใช้ได้เพียงตำแหน่งเดียว และให้ใช้จนกว่าจะพ้นจากตำแหน่ง
- มีการจัดทำบัญชีแยกประเภทรถ ประจำตำแหน่ง (แบบ ๑) และรถส่วนกลาง/รถรับรอง (แบบ ๒)
- ตรวจสอบว่าในแต่ละปีงบประมาณองค์กรปกครองส่วนท้องถิ่นมีการสำรวจและกำหนดเกณฑ์การใช้สิ้นเปลืองน้ำมันเชื้อเพลิงของรถทุกคันเพื่อเป็นหลักฐานในการเบิกจ่ายน้ำมันเชื้อเพลิงและตรวจสอบของเจ้าหน้าที่ฝ่ายตรวจสอบ
- ตรวจสอบการขออนุญาตใช้รถส่วนกลางและรถรับรอง (แบบ ๓) การใช้รถปกติให้ใช้ภายในเขตองค์กรปกครองส่วนท้องถิ่น หากจะใช้นอกเขตถ้าเป็นรถยนต์ส่วนกลางต้องได้รับอนุญาตจากผู้บริหารท้องถิ่นสำหรับรถประจำตำแหน่งให้อยู่ในดุลพินิจของผู้ดำรงตำแหน่งนั้นตามความจำเป็น ใบขออนุญาตใช้รถส่วนกลางและรถรับรอง (แบบ ๓)
- ตรวจสอบการจัดทำสมุดบันทึกการใช้รถ (แบบ ๔) ให้จัดทำมีสมุดบันทึกการใช้รถส่วนกลาง/รถรับรองประจำรถแต่ละคัน โดยให้พนักงานขับรถลงรายการตามความจริง
- กรณีเกิดการสูญหายหรือเสียหาย ขึ้นกับรถประจำตำแหน่ง รถส่วนกลาง และรถรับรองผู้รับผิดชอบต้องรายงานให้ผู้บริหารท้องถิ่นทราบ (แบบ ๕)
- ตรวจสอบการแสดงรายการซ่อมบำรุงรถ ให้องค์กรปกครองส่วนท้องถิ่นจัดทำสมุดแสดงรายการซ่อม



## บำรุงรถแต่ละคัน (แบบ ๖)

- ตรวจสอบการเบิกจ่ายน้ำมันเชื้อเพลิงสำหรับรถยนต์ขององค์กรปกครองส่วนท้องถิ่น ให้องค์กรปกครองส่วนท้องถิ่นกำหนดปริมาณน้ำมันเชื้อเพลิงที่จะจ่ายให้รถยนต์แต่ละคันไว้ โดยรถส่วนกลางและรถรับรองให้เบิกจ่ายจากงบประมาณขององค์กรปกครองส่วนท้องถิ่น รถประจำตำแหน่งให้ผู้ใช้รถเป็นคนจ่ายค่าน้ำมันเชื้อเพลิง
- ตราเครื่องหมายประจำองค์กรปกครองส่วนท้องถิ่น ให้มีตราเครื่องหมายประจำและอักษรชื่อเต็มขององค์กรปกครองส่วนท้องถิ่นพ่นด้วยสีขาว เว้นแต่ใช้สีขาวแล้วมองไม่เห็นชัดเจน โดยให้มีขนาดกว้างยาวไม่น้อยกว่า ๑๘ ซม. และอักษรชื่อให้มีขนาดสูงไม่น้อยกว่า ๕ ซม. หรือชื่อย่อขนาดสูงไม่น้อยกว่า ๗.๕ ซม. ติดไว้ข้างนอกรถส่วนกลางทั้งสองข้าง สำหรับรถจักรยานยนต์ให้ลดขนาดลงตามส่วน
- ตรวจสอบการเก็บรักษา
- รถประจำตำแหน่งอยู่ในความควบคุมและความรับผิดชอบของผู้ดำรงตำแหน่ง
- รถส่วนกลาง/รถรับรอง ให้เก็บรักษาในสถานที่เก็บหรือบริเวณ อปท.
- รถส่วนกลาง ผู้บริหารท้องถิ่นเป็นผู้อนุญาตให้นำรถส่วนกลางไปเก็บรักษาที่อื่นเป็นการชั่วคราวได้ในกรณีองค์กรปกครองส่วนท้องถิ่น ไม่มีสถานที่ที่ปลอดภัยเพียงพอ หรือมีราชการเป็นเหตุด่วน
- กรณีนำรถส่วนกลางไปเก็บที่อื่น หากสูญหาย ผู้เก็บรักษาต้องรับผิดชอบชดเชยให้แก่องค์กรปกครองส่วนท้องถิ่น เว้นแต่จะพิสูจน์ได้ว่าได้ใช้ความระมัดระวังอย่างดีแล้ว และการสูญหายมิได้เกิดจากความประมาทและให้รายงานตามแบบ ๕

ด้านการควบคุมภายในวิธีการตรวจสอบ

๑. ตรวจสอบว่าองค์กรปกครองส่วนท้องถิ่นจัดทำคำสั่งแต่งตั้งคณะกรรมการติดตามประเมินผลการควบคุมภายใน
๒. ตรวจสอบว่าผู้บริหารองค์กรปกครองส่วนท้องถิ่นมีหนังสือแจ้งให้ทุกสำนัก/กอง จัดทำรายงานการติดตามประเมินผลการควบคุมภายใน
๓. ตรวจสอบคำสั่งแบ่งงาน ทุกสำนัก/กอง มีคำสั่งแบ่งงานชัดเจน
๔. ตรวจสอบการรายงานการจัดวางระบบการควบคุมภายในและการประเมินผลการควบคุมภายใน ดังนี้ ระดับส่วนงานย่อย (สำนัก/กอง)
  - ๑) ปรับปรุงคำสั่งแบ่งงานภายในสำนัก/กอง ให้ชัดเจน
  - ๒) ปรับปรุงคำสั่งแต่งตั้งคณะกรรมการติดตามประเมินผลการควบคุมภายใน (ข้อ ๖) ขอสสำนัก/ กองและระดับองค์กร
  - ๓) รายงานการติดตามประเมินผลการควบคุมภายใน ตามระเบียบฯ ข้อ ๖ ระดับส่วนงานย่อย (สำนัก/กอง) ตามแบบฟอร์มที่กำหนด ได้แก่

(๑) รายงานการประเมินองค์ประกอบของการควบคุมภายใน แบบ ปค. ๔ สำนัก/กอง

- ประกอบด้วย
- สภาพแวดล้อมการควบคุม
  - การประเมินความเสี่ยง
  - กิจกรรมการควบคุม
  - สารสนเทศและการสื่อสาร
  - กิจกรรมการติดตามผล

(๒) การประเมินผลการควบคุมภายในของภารกิจตามกฎหมายที่จัดตั้งหน่วยงานของรัฐหรือภารกิจตามแผนการดำเนินงานที่สำคัญของสำนัก/กอง

- รายงานการประเมินผลการควบคุมภายใน แบบ ปค. ๕ สำนัก/กอง

#### ระดับองค์กร

- ๑) การรับรองว่าการควบคุมภายในของหน่วยงานของรัฐเป็นไปตามมาตรฐานและหลักเกณฑ์ ปฏิบัติที่กระทรวงการคลังกำหนด
  - หนังสือรับรองการประเมินผลการควบคุมภายใน แบบ ปค. ๑
- ๒) การประเมินองค์ประกอบของการควบคุมภายใน
  - รายงานการประเมินองค์ประกอบของการควบคุมภายใน แบบ ปค. ๔
  - ประกอบด้วย
    - สภาพแวดล้อมการควบคุม
    - การประเมินความเสี่ยง
    - กิจกรรมการควบคุม
    - สารสนเทศและการสื่อสาร
    - กิจกรรมการติดตามผล
- ๓) การประเมินผลการควบคุมภายในของภารกิจตามกฎหมายที่จัดตั้งหน่วยงานของรัฐหรือ ภารกิจตามแผนการดำเนินงานที่สำคัญของหน่วยงานของรัฐ
  - รายงานการประเมินผลการควบคุมภายใน แบบ ปค. ๕
- ๔) ความเห็นของผู้ตรวจสอบภายในเกี่ยวกับการสอบทานการควบคุมภายในของหน่วยงานรัฐ
  - รายงานการสอบทานการประเมินผลการควบคุมภายในของผู้ตรวจสอบภายใน แบบ ปค. ๖
- ๕) ตรวจสอบว่าองค์กรปกครองส่วนท้องถิ่นกิจกรรมความเสี่ยงที่มีนัยสำคัญมาดำเนินการควบคุมและบริหารความเสี่ยง
- ๖) ตรวจสอบการรายงานผล หนังสือรับรองการประเมินผลการควบคุมภายใน (แบบ ปค.๑) ต่อ และผู้กำกับดูแล ภายใน ๙๐ วัน นับแต่วันสิ้นปีงบประมาณ

#### การตรวจสอบภายในของเทศบาลตำบลห้วยแอ่

เทศบาลตำบลห้วยแอ่ เป็นหน่วยงานบริหารส่วนท้องถิ่น มีภารกิจที่เกี่ยวกับการบริการสาธารณะ บริการด้านการศึกษา และพัฒนาในเทศบาลตำบลห้วยแอ่ อำเภอหนองบัวระเหว จังหวัดชัยภูมิ แบ่งส่วนราชการ ดังนี้

๑. สำนักปลัดเทศบาล
๒. กองคลัง
๓. กองช่าง
๔. กองสาธารณสุขและสิ่งแวดล้อม
๕. กองการศึกษา
๖. หน่วยตรวจสอบภายใน

การตรวจสอบภายใน มีหน่วยตรวจสอบภายในทำหน้าที่ในการตรวจสอบการดำเนินการภายในส่วนราชการและสนับสนุนการปฏิบัติงานของเทศบาลตำบลห้วยแอ่ รับผิดชอบงานขึ้นตรงต่อปลัดเทศบาลตำบลห้วยแอ่ โดยมีอำนาจหน้าที่

๑. ดำเนินการเกี่ยวกับการตรวจสอบด้านการบริหารการเงินและบัญชีของเทศบาลตำบลห้วยแอ่
๒. ปฏิบัติงานร่วมกับหรือสนับสนุนการปฏิบัติงานของหน่วยงานอื่นที่เกี่ยวข้องหรือได้รับมอบหมาย



ขั้นตอนการ ปฏิบัติงานมี ๓ ขั้นตอน ดังนี้

๑. การวางแผนการตรวจสอบ
๒. การปฏิบัติงานตรวจสอบ
๓. การจัดทำรายงานและติดตามผล

๑. การวางแผนการตรวจสอบ

ในการวางแผนการตรวจสอบให้เป็นอย่างดีมีประสิทธิภาพ ผู้ตรวจสอบภายในดำเนินการ ดังนี้

๑.๑ สํารวจข้อมูลเบื้องต้น เรียนรู้และทำความเข้าใจ ความคุ้นเคยในงานของหน่วยรับตรวจอย่างละเอียด

๑.๒ ประเมินระบบการควบคุมภายใน

๑.๓ ประเมินความเสี่ยงโดยระบุปัจจัยเสี่ยง วิเคราะห์ความเสี่ยงสรุปในภาพรวมของส่วนราชการ การจัดลำดับความเสี่ยงนำมาจัดเรียงคะแนนจากมากสุดไปหาน้อยสุด

๑.๔ วางแผนการตรวจสอบ เป็นการวางแผนการตรวจสอบโดย นำลำดับความเสี่ยงมาพิจารณาจัดช่วงความเสี่ยง กำหนดการเข้าตรวจในปีปัจจุบันหรือปีถัดไป ที่จะทำการตรวจสอบและกำหนดแผนการตรวจสอบประจำปี กำหนดวัตถุประสงค์ ขอบเขตผู้รับผิดชอบ กำหนดงบประมาณในการปฏิบัติงานตลอดทั้งปีเมื่อดำเนินการ ประเมินความเสี่ยง นำมาจัดทำแผนการตรวจสอบระยะยาว และแผนการตรวจสอบประจำปีเสร็จนำเสนอผู้บริหาร เพื่อขออนุมัติแผนการตรวจสอบภายในเดือนกันยายนของทุกปี

แผนการตรวจสอบประจำปีที่ได้รับอนุมัติ งานตรวจสอบภายในเตรียมความพร้อมในการตรวจสอบ เป็นองค์ประกอบที่สำคัญของการวางแผนการตรวจสอบ ดังนั้น หัวหน้าตรวจสอบจึงควรมีการเตรียมพร้อมจัดทำแผนการปฏิบัติในการตรวจสอบทุกหน่วยงานรับตรวจโดย

๑) กำหนดวัตถุประสงค์และขอบเขตการตรวจสอบ

๒) มีการวางแผนที่เหมาะสม ทำความเข้าใจถึงโครงสร้างการจัดองค์กร วิธีปฏิบัติงานของหน่วยรับตรวจ กำหนดขั้นตอนและวิธีปฏิบัติงานตรวจสอบในแต่ละเรื่องให้ชัดเจนและเพียงพอ ระบุวิธีคัดเลือกข้อมูลการวิเคราะห์ การประเมินผล กำหนดเทคนิคใช้ในการตรวจสอบ

๓) กำหนดผู้รับผิดชอบในการตรวจสอบเรื่องใด ระยะเวลาการตรวจสอบ ตรวจสอบเมื่อใด

๔) สรุปผลการตรวจสอบเฉพาะประเด็นที่ตรวจสอบ พร้อมระบุรหัสกระดาษทำการที่ใช้ อ้างอิงโดยลงลายมือชื่อผู้ทำการตรวจสอบตามแผนการตรวจปฏิบัติการของแต่ละหน่วยรับตรวจ ต่อหัวหน้าตรวจสอบภายในก่อนดำเนินการปฏิบัติงานตรวจสอบ

๒. การปฏิบัติงานตรวจสอบ

ก่อนเริ่มปฏิบัติงานตรวจสอบ มีขั้นตอนการปฏิบัติงาน ดังนี้

๒.๑ การแจ้งผู้รับตรวจ หัวหน้าตรวจสอบภายในติดต่อผู้บริหารของหน่วยรับตรวจ ให้ทราบถึงวัตถุประสงค์ ขอบเขต กำหนดวันและเวลาที่ใช้ตรวจ

๒.๒ ดูงานที่จะทำการตรวจสอบ

๒.๓ สรุป เรื่อง วัตถุประสงค์ และระยะเวลาในการตรวจสอบ

๒.๔ สรุปงานที่จะตรวจสอบ กำกับดูแล การตรวจสอบและแก้ไขปัญหาที่เกิดขึ้นระหว่างตรวจสอบ โดยต้องเตรียมสอบทานรายงานการปฏิบัติงานในการตรวจสอบงวดก่อนของการตรวจสอบศึกษาแผนงาน โครงการของหน่วยรับตรวจ รวมทั้งรายละเอียดข้อมูลอ้างอิงที่จำเป็นต้องใช้ในการตรวจสอบระหว่างปฏิบัติงานตรวจสอบ

๒.๕ คัดเลือกวิธีและเทคนิคในการตรวจสอบ

๒.๖ กำกับดูแลการปฏิบัติงานให้เป็นไปตามแผนการปฏิบัติงานและตารางการปฏิบัติงานที่กำหนดไว้

๒.๗ นำแผนการปฏิบัติงานมาเป็นแนวทางในการปฏิบัติงาน การแก้ไขแผนการปฏิบัติงาน หัวหน้าตรวจสอบต้องประเมินความสมเหตุสมผล

๒.๘ ถ้ามีการเปลี่ยนแปลงของขอบเขตการปฏิบัติงาน ให้ขออนุมัติผู้บริหาร

๒.๙ สรุปผลการตรวจสอบและเปลี่ยนความคิดเห็นต่อหน่วยรับตรวจ หลังจากการปฏิบัติงานการตรวจสอบ ผู้ตรวจสอบควรต้องทำการบันทึกสภาพแวดล้อมวิธีการ ปฏิบัติงานและความเสี่ยง การควบคุมภายใน ของการปฏิบัติในหน่วยรับตรวจเพื่อใช้เป็นข้อมูลในการวางแผนการตรวจสอบในปีถัดไปที่งานตรวจสอบภายใน กำหนดไว้เป็นกระดาดหาการ

### ๓. การจัดทำรายงานและติดตามผล

หลังจากเสร็จสิ้นการตรวจสอบ ผู้ตรวจสอบภายในรวบรวมหลักฐานการตรวจสอบที่ได้จากการปฏิบัติงาน รวมทั้งกระดาดหาการ ข้อเสนอแนะจัดเก็บเป็นหมวดหมู่เพื่อสะดวกในการสรุปและเตรียมประกอบรายงานผลการปฏิบัติงาน

#### ขั้นตอนการจัดทำรายงานผลการปฏิบัติงาน

๑) การจัดทำรายงานผลการปฏิบัติงาน ในกรณีที่ต้องทำการรายงานเร่งด่วนให้ทันเหตุการณ์ให้ รายงาน ด้วยวาจาต่อปลัดเทศบาลรับทราบ ก่อนพิจารณาเสนอให้ผู้บริหารทราบทันทีที่ตรวจพบ เพราะหากปล่อยให้ล่าช้า อาจมีความเสียหายมากขึ้น หรือการรายงานเป็นวาจาพร้อมเสนอรายงานเป็นลายลักษณ์อักษร และกรณีปกติ รายงานเป็นลายลักษณ์อักษรเสนอปลัดเทศบาลตรวจทานและสรุปผลก่อนนำเสนอรายงานการปฏิบัติงานต่อผู้บริหาร

#### ๒) การติดตามผล ขั้นตอนการติดตามผล

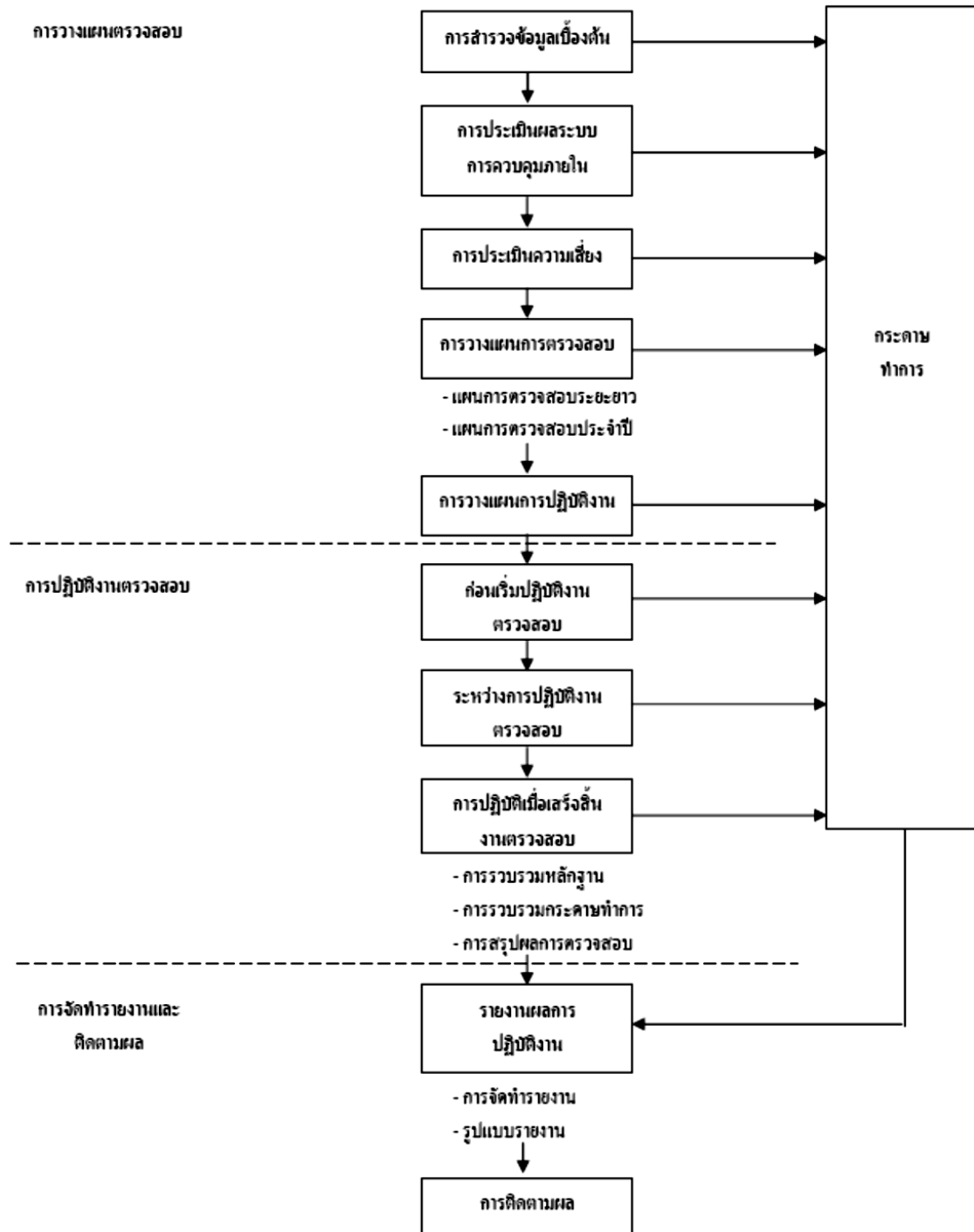
๒.๑ เมื่อผู้ตรวจสอบภายในเสนอรายงานผลการปฏิบัติงานต่อผู้บริหาร(ผู้บริหารสูงสุด)แล้ว ต้อง ติดตามผลว่าผู้บริหารได้สั่งการหรือไม่ประการใด

๒.๒ ติดตามผลที่หน่วยรับตรวจจะรายงานการแก้ไขการปฏิบัติงานตามข้อเสนอแนะการปฏิบัติงาน

๒.๓ ติดตามผลโดยกำหนดในแผนการตรวจสอบปีถัดไป ซึ่งจะตรวจทานพร้อมกับการตรวจสอบในปีถัดไป

## ขั้นตอนการปฏิบัติงานตรวจสอบภายใน

### กระบวนการปฏิบัติงานตรวจสอบภายใน (Internal Audit Process)



## บทสรุป

คู่มือการปฏิบัติงานและขั้นตอนการตรวจสอบภายในนี้ มีเป้าหมายสำคัญหมายสำคัญเพื่อให้ผู้ตรวจสอบภายในหรือผู้ที่ได้รับมอบหมายให้ปฏิบัติหน้าที่ตรวจสอบภายใน มีความเข้าใจหลักการตรวจสอบและแนวทางในการปฏิบัติงาน ตรวจสอบ เพื่อให้การปฏิบัติงานเป็นไปตามหลักการด้วยความมั่นใจและมีคุณภาพ ช่วยเพิ่มมูลค่าแก่องค์กร ผู้บริหารสามารถใช้เป็นข้อมูลในการบริหารงาน เพื่อให้เกิดกระบวนการบริหารบ้านเมืองที่ดี ผลของการดำเนินงานขององค์กรบรรลุตามวัตถุประสงค์และเป้าหมายอย่างมีประสิทธิภาพ ประสิทธิภาพ การใช้ทรัพยากรอย่างประหยัด และคุ้มค่า กระบวนการปฏิบัติงานตรวจสอบภายในประกอบด้วยขั้นตอนหลายขั้นตอน ซึ่งผู้ตรวจสอบภายใน สามารถเลือกใช้เทคนิคการตรวจสอบให้เหมาะสมกับสภาพแวดล้อมของหน่วยรับตรวจ เพื่อให้การตรวจสอบ เป็นไปตามวัตถุประสงค์และแผนการตรวจสอบที่กำหนด สามารถรวบรวมหลักฐานอย่างเพียงพอที่จะสนับสนุนข้อตรวจพบ ใช้ประกอบการวิเคราะห์และประเมินผลเพื่อรายงานผลปฏิบัติงาน รวมถึงการขั้นตอนการวางแผนการตรวจสอบ ช่วยให้การวางแผนครอบคลุมหน่วยรับตรวจและกำหนดแผนปฏิบัติงาน การสอบการใช้ความรู้ความ เข้าใจในวิธีการตรวจสอบแบบต่าง ๆ อย่างดีและมีเทคนิคการนำเสนอ การเขียนรายงาน การรายงานผลการปฏิบัติงาน ทั้งการรายงานด้วยวาจาหรือลายลักษณ์อักษร เทคนิคการนำเสนอการเขียนรายงาน การร่วมงานเป็นทีมในการตรวจสอบ เพื่อแก้ไขปัญหาตรงประเด็นและสามารถเสนอแนะ เพื่อเป็นข้อมูลให้ผู้บริหารประกอบการตัดสินใจเพื่อทำการแก้ไขปรับปรุง ปัจจัยสำคัญของความสำเร็จและประสิทธิผลของผู้ตรวจสอบภายใน วัตถุประสงค์การยอมรับข้อเสนอแนะในรายงานผลการปฏิบัติงาน ซึ่งอาศัยความรู้ความสามารถการนำเทคนิคการตรวจสอบประกอบกับทักษะของผู้ตรวจสอบภายในการสร้างมนุษยสัมพันธ์ การรวบรวมข้อมูลหลักฐาน ข้อเท็จจริง การนำเสนออย่างถูกต้อง เที่ยงธรรมเป็นอิสระ อันจะก่อให้เกิดมูลค่าเพิ่มแก่องค์กรได้อย่างแท้จริง

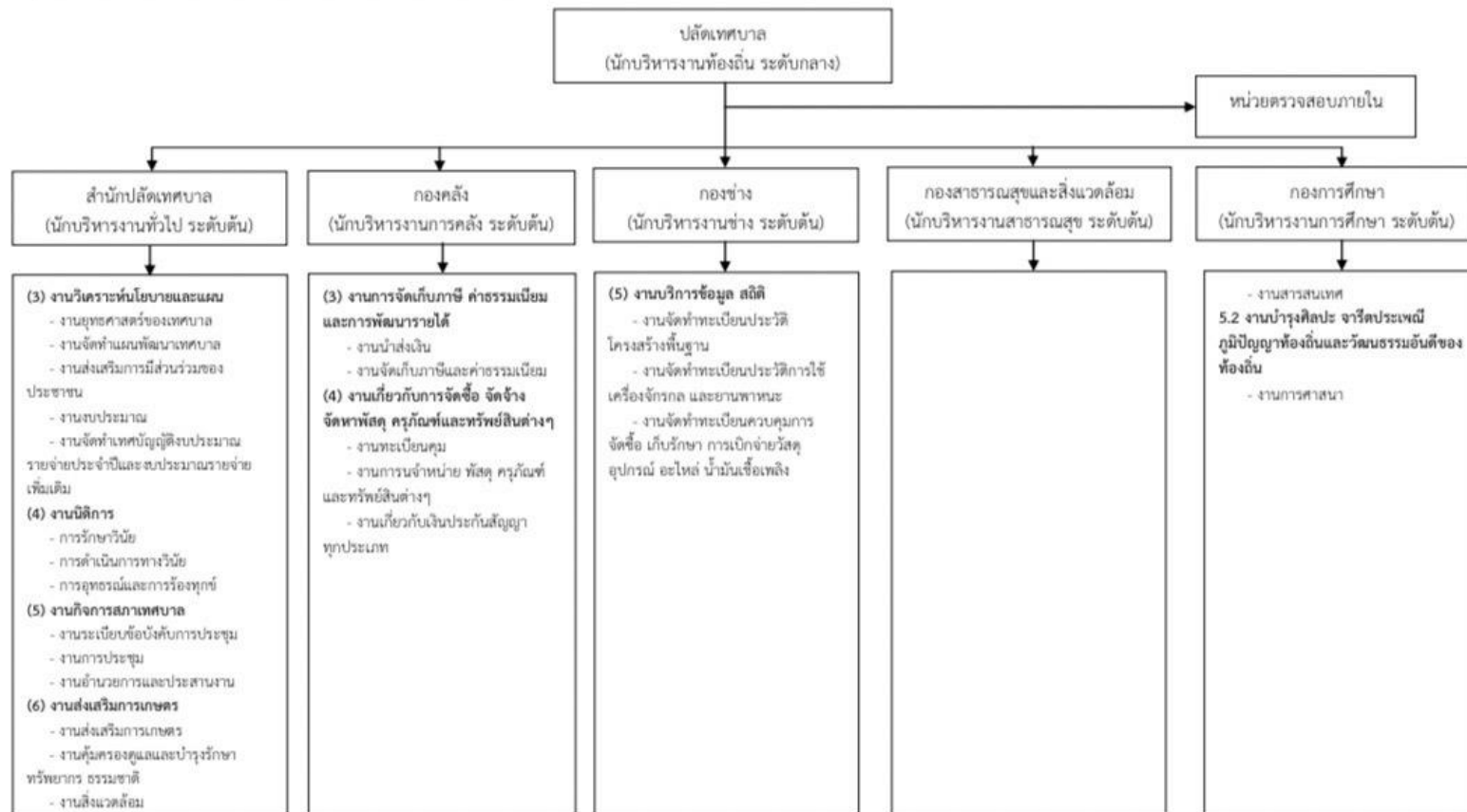
## บรรณานุกรม

- ระเบียบคณะกรรมการตรวจเงินแผ่นดินว่าด้วยการปฏิบัติหน้าที่ของผู้ตรวจสอบภายใน พ.ศ. ๒๕๕๖
- ระเบียบกระทรวงมหาดไทยว่าด้วยการปฏิบัติหน้าที่ของผู้ตรวจสอบภายในองค์กรปกครองส่วนท้องถิ่น พ.ศ. ๒๕๕๕
- พระราชบัญญัติวินัยการเงินการคลัง พ.ศ. ๒๕๖๑
- หลักเกณฑ์กระทรวงการคลังว่าด้วยมาตรฐานและหลักเกณฑ์ปฏิบัติการตรวจสอบภายในสำหรับหน่วยงานของรัฐ พ.ศ. ๒๕๖๑
- มาตรฐานการตรวจสอบภายใน และจริยธรรมของผู้ตรวจสอบภายในของส่วนราชการ กรมบัญชีกลาง
- หนังสือคู่มือการตรวจสอบภายในสำหรับส่วนราชการ กระดาษทำการ กรมบัญชีกลาง
- หนังสือแนวทางปฏิบัติประเมินความเสี่ยงเพื่อการวางแผนการตรวจสอบ กรมบัญชีกลาง
- หนังสือแนวทางปฏิบัติการวางแผนการ ตรวจสอบและแผนการปฏิบัติงาน กรมบัญชีกลาง
- หนังสือแนวทางปฏิบัติการประเมินความเสี่ยงเพื่อการวางแผนการตรวจสอบ กรมบัญชีกลาง
- หนังสือคู่มือการตรวจสอบบัญชี Financial Audit Manual for Internal Auditors เจริญ เจษฎาวัลย์
- หนังสือแนวทางการตรวจสอบภายใน สมาคมผู้ตรวจสอบภายในแห่งประเทศไทย
- หนังสือที่ มท ๐๘๐๘.๒/ว ๑๗๙๗ ลงวันที่ ๒ เมษายน ๒๕๖๑ เรื่อง หลักเกณฑ์และแนวทางการเบิก ค่าใช้จ่าย ในการเดินทางไปราชการและการเข้ารับการฝึกอบรมขององค์กรปกครองส่วนท้องถิ่น
- ระเบียบกระทรวงมหาดไทยว่าด้วยค่าใช้จ่ายในการฝึกอบรมของเจ้าหน้าที่ท้องถิ่น พ.ศ. ๒๕๕๗
- ระเบียบกระทรวงมหาดไทยว่าด้วยเงินค่าตอบแทนการปฏิบัติงานนอกเวลาราชการของเจ้าหน้าที่ ท้องถิ่น พ.ศ. ๒๕๕๙
- ระเบียบกระทรวงมหาดไทยว่าด้วยค่าเช่าบ้านของข้าราชการส่วนท้องถิ่น พ.ศ.๒๕๔๘ แก้ไขเพิ่มเติม (ฉบับที่ ๒) พ.ศ. ๒๕๕๑, (ฉบับที่ ๓) พ.ศ. ๒๕๕๙ และ (ฉบับที่ ๔) พ.ศ. ๒๕๖๒
- หนังสือกระทรวงมหาดไทย ที่ มท ๐๘๐๘.๒/ว ๐๖๗๙ ลงวันที่ ๖ กุมภาพันธ์ พ.ศ.๒๕๖๑ เรื่อง หลักเกณฑ์และ วิธีปฏิบัติในการจัดข้าราชการส่วนท้องถิ่นเขาพักอาศัยในที่พักขององค์กรปกครองส่วน ท้องถิ่น
- ระเบียบกระทรวงมหาดไทยว่าด้วยค่าเช่าบ้านของข้าราชการส่วนท้องถิ่น (ฉบับที่ ๔) พ.ศ. ๒๕๖๒
- พระราชกฤษฎีกา เงินสวัสดิการเกี่ยวกับการศึกษาของบุตร พ.ศ. ๒๕๖๒
- ระเบียบกระทรวงการคลัง ว่าด้วยการเบิกจ่ายเงินสวัสดิการเกี่ยวกับการศึกษาของบุตร พ.ศ.๒๕๖๐
- ระเบียบกระทรวงมหาดไทย ว่าด้วยเงินสวัสดิการเกี่ยวกับการศึกษาของบุตรพนักงานส่วนท้องถิ่น พ.ศ. ๒๕๖๓
- ระเบียบกระทรวงมหาดไทย ว่าด้วยเงินสวัสดิการเกี่ยวกับการรักษาพยาบาลของพนักงานส่วนท้องถิ่น พ.ศ. ๒๕๕๗ และเพิ่มเติม (ฉบับที่ ๒) พ.ศ. ๒๕๖๑
- พระราชบัญญัติการจัดซื้อจัดจ้างและการบริหารพัสดุภาครัฐ พ.ศ. ๒๕๖๐
- ระเบียบกระทรวงมหาดไทยว่าด้วยการจัดซื้อจัดจ้างและการบริหารพัสดุภาครัฐ พ.ศ. ๒๕๖๐

## ภาคผนวก

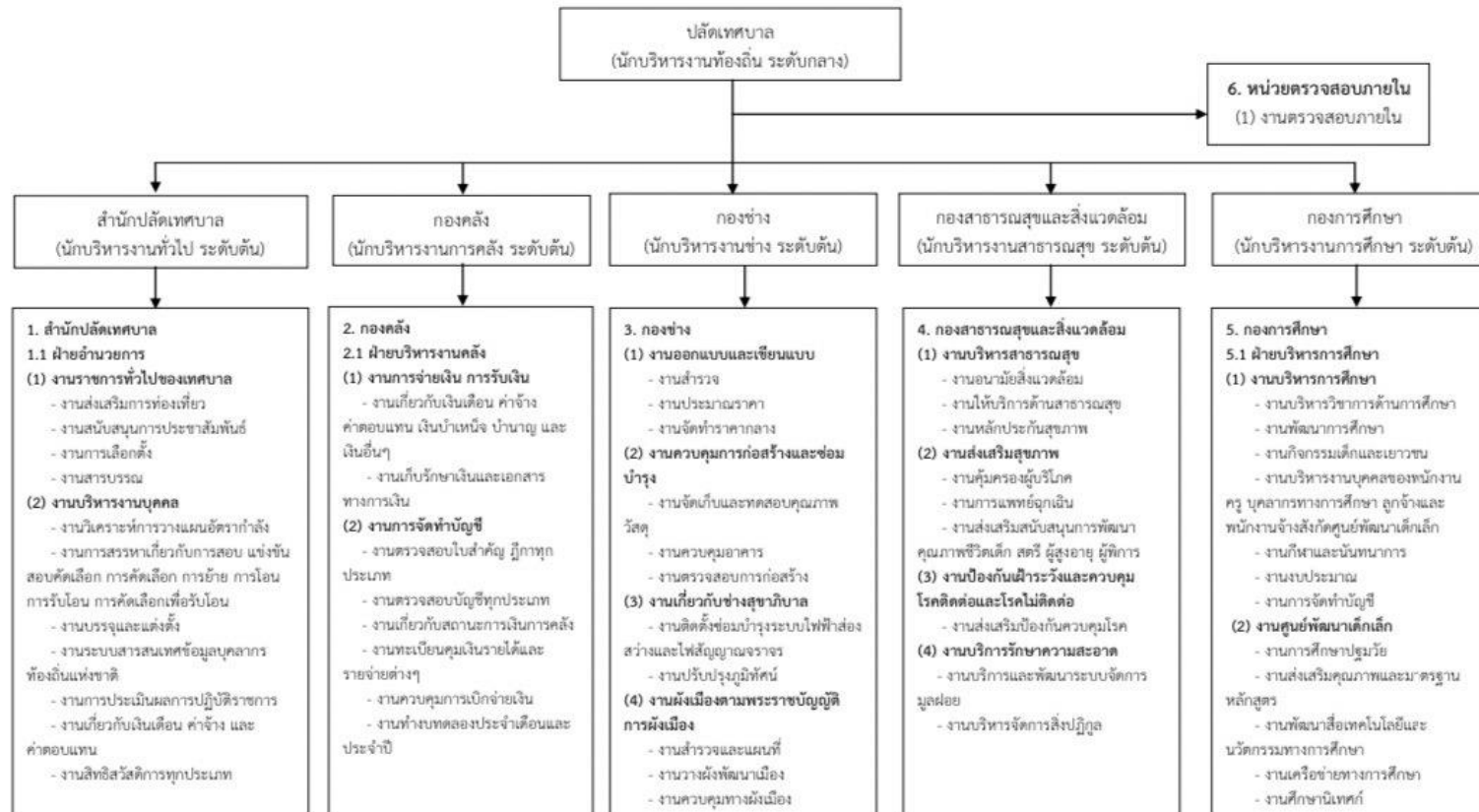
## โครงสร้างเทศบาลตำบลห้วยแอ่

### 10. แผนภูมิโครงสร้างการแบ่งส่วนราชการตามแผนอัตรากำลัง 3 ปี (ต่อ)





## 10. แผนภูมิโครงสร้างการแบ่งส่วนราชการตามแผนอัตรากำลัง 3 ปี



#### 10. แผนภูมิโครงสร้างการแบ่งส่วนราชการตามแผนอัตรากำลัง 3 ปี (ต่อ)

